



DZIENNIK URZĘDOWY WOJEWÓDZTWA ŚWIĘTOKRZYSKIEGO

Kielce, dnia 23 sierpnia 2004r.

Nr 148

TREŚĆ:

Poz.:

UCHWAŁY:

- 1991** — Nr XVI/151/2004 Rady Miejskiej w Końskich z dnia 29 czerwca 2004r. w sprawie wzniesienia pomnika mjr Henryka Dobrzańskiego ps „Hubal” 6522
- 1992** — Nr XVI/152/2004 Rady Miejskiej w Końskich z dnia 29 czerwca 2004r. w sprawie zmian w budżecie na 2004r..... 6522
- 1993** — Nr XVI/153/2004 Rady Miejskiej w Końskich z dnia 29 czerwca 2004r. w sprawie zasad wynajmowania lokali wchodzących w skład mieszkaniowego zasobu gminy..... 6529
- 1994** — Nr XVI/155/2004 Rady Miejskiej w Końskich z dnia 29 czerwca 2004r. w sprawie wysokości stawek opłat za zajęcie pasa drogowego..... 6533
- 1995** — Nr 22/V/2004 Rady Miejskiej w Suchedniowie z dnia 29 czerwca 2004r. w sprawie zmian w budżecie Gminy na 2004r..... 6534
- 1996** — Nr 24/V/2004 Rady Miejskiej w Suchedniowie z dnia 29 czerwca 2004r. w sprawie zatwierdzenia Statutu Miejsko-Gminnego Ośrodka Pomocy Społecznej w Suchedniowie... 6538
- 1997** — Nr XVII/17/04 Rady Gminy w Gowarczowie z dnia 29 czerwca 2004r. w sprawie wprowadzenia zmian w budżecie Gminy na 2004 rok..... 6540
- 1998** — Nr XIII/148/04 Rady Gminy w Klimontowie z dnia 17 czerwca 2004r. w sprawie wprowadzenia zmian w uchwałach Rady Gminy Nr VII/81/03 i Nr XI/118/04..... 6541
- 1999** — Nr XIII/151/04 Rady Gminy w Klimontowie z dnia 17 czerwca 2004r. w sprawie zmian w budżecie gminy na 2004r..... 6544
- 2000** — Nr XXI/163/2004 Rady Gminy Masłów z dnia 27 maja 2004r. w sprawie uchwalenia Statutu Gminnego Ośrodka Pomocy Społecznej w Masłowie..... 6545
- 2001** — Nr XXIII/185/04 Rady Gminy Masłów z dnia 1 lipca 2004r. w sprawie zmiany uchwały Nr XXI/163/04 Rady Gminy Masłów z dnia 27 maja 2004 roku w sprawie uchwalenia Statutu Gminnego Ośrodka Pomocy Społecznej w Masłowie..... 6548
- 2002** — Nr RG - XXIII - 152/04 Rady Gminy w Sitkówce-Nowinach z dnia 30 czerwca 2004r. w sprawie zatwierdzenia Statutu Gminnego Ośrodka Pomocy Społecznej w Sitkówce-Nowinach..... 6549
- 2003** — Nr RG-XXIII/153/04 Rady Gminy Sitkówka-Nowiny z dnia 30 czerwca 2004. w sprawie wprowadzenia zmian w budżecie gminy na 2004 rok..... 6552
- 2004** — Nr 74/XIII/04 Rady Gminy w Smykowie z dnia 30 czerwca 2004r. w sprawie uchwalenia Regulaminu dostarczania wody obowiązującego na terenie Gminy Smyków... 6555
- 2005** — Nr 75/XIII/04 Rady Gminy w Smykowie z dnia 30 czerwca 2004r. w sprawie zmian w budżecie gminy na 2004r..... 6558
- 2006** — Nr XVII/154/04 Rady Gminy Wodzisław z dnia 22 czerwca 2004r. w sprawie zmiany przebiegu dróg gminnych..... 6561
- 2007** — Nr XVII/155/04 Rady Gminy Wodzisław z dnia 22 czerwca 2004r. w sprawie zaliczenia dróg i ulic do kategorii dróg gminnych..... 6562

(ciąg dalszy spisu treści na stronie następczej)

| | |
|--|------|
| 2008 — Nr XVII/157/04 Rady Gminy Wodzisław z dnia 22 czerwca 2004r. w sprawie zmian budżetu i w budżecie gminy na 2004 rok..... | 6562 |
| 2009 — Nr XVII/158/04 Rady Gminy Wodzisław z dnia 22 czerwca 2004r. w sprawie zaciągnięcia kredytu długoterminowego..... | 6565 |

1991

UCHWAŁA Nr XVI/151/2004 RADY MIEJSKIEJ W KOŃSKICH

z dnia 29 czerwca 2004r.

w sprawie wzniesienia pomnika mjr Henryka Dobrzańskiego ps „Hubal”.

Na podstawie art. 18 ust. 2 pkt. 13 ustawy z dnia 8 marca 1990r. o samorządzie gminnym (Dz. U. z 2001r. Nr 142, poz. 1591, z 2002 roku Nr 23 poz. 220, Nr 62 poz. 558, Nr 113 poz. 984, Nr 153 poz. 1271, Nr 214 poz. 1866, z 2003r. Nr 80 poz. 717, Nr 162 poz. 1568 oraz z 2004r Nr 102 poz. 1055) Rada Miejska uchwala co następuje:

§ 1. Dla upamiętnienia zasług majora Henryka Dobrzańskiego ps. Hubal postawiony zostanie pomnik u zbiegu ulic majora Hubala i Polnej w Końskich.

§ 2. Pomnik zostanie wzniesiony z inicjatywy Społecznego Komitetu. Inwestor, tj. Zarząd Towarzystwa Wspierania Rozwoju Powiatu „Wszechnica Konecka” zorganizuje budowę pomnika.

§ 3. Wykonanie uchwały powierza się Burmistrzowi Miasta i Gminy Końskie.

§ 4. Uchwała podlega ogłoszeniu w Dzienniku Urzędowym Województwa Świętokrzyskiego i wchodzi w życie po upływie 14 dni od dnia ogłoszenia.

Przewodniczący Rady Miejskiej: *G. Wąsik*

1992

UCHWAŁA Nr XVI/152/2004 RADY MIEJSKIEJ W KOŃSKICH

z dnia 29 czerwca 2004r.

w sprawie zmian w budżecie na 2004r.

Na podstawie art. 18 ust. 2 pkt. 4, art. 54 ust. 1 pkt 2 i 3, ust. 2 pkt 6 oraz art. 57 ustawy z dnia 8 marca 1990r. o samorządzie gminnym (z 2001r Dz. U. Nr 142 poz. 1591; z 2002r Dz. U. Nr 23, poz. 220, Nr 62 poz. 558, Nr 113 poz. 984, Nr 153 poz. 1271, Nr 214 p.1806; z 2003r Nr 80 p.717, nr 162 poz. 1568 z 2004r Nr 102 poz. 1055) oraz art. 3 ust. 1 lit. c i d, pkt 4 ust. 2, pkt 2 ustawy z dnia 26 listopada 1998r o finansach publicznych (z 2003r Dz. U. Nr 15 poz. 148, Nr 45 p.391, Nr 65 p.594, Nr 96 poz. 874, Nr 166 poz. 1611, Nr 189 poz. 1851; z 2004r Nr 19 poz. 177, Nr 93 poz. 890) i art. 4 ust. 1 ustawy z dnia 20 lipca 2000r o ogłaszaniu aktów normatywnych i niektórych innych aktów prawnych (z 2000r Dz. U. Nr 62, poz. 718, z 2001r Nr 46 poz. 499, z 2002r Nr 74 poz. 676,

Nr 113 poz. 984; z 2003r Nr 65 poz. 595; z 2004r nr 96 poz. 959) Rada Miejska uchwala, co następuje:

- § 1.** W budżecie miasta i gminy na 2004 rok:
- Zwiększa się plan dochodów na zadania własne:
 - w dziale 010 - Rolnictwo i łowiectwo - 50 000 zł
 - rozdziale 01010 - Infrastruktura wodociągowa i sanitacyjna wsi - 50 000 zł
 - § 6290 - Środki na dofinansowanie własnych inwestycji gmin, pozyskane z innych źródeł o kwotę - 50 000 zł
 - w dziale 700 - Gospodarka mieszkaniowa - 1 245 000 zł

- rozdziale 70005 - Gospodarka gruntami i nieruchomościami - 1 245 000 zł
 - § 0470 - Wpływy z opłat za zarządzanie, użytkowanie i użytkowanie wieczyste nieruchomości o kwotę - 45 000 zł
 - § 0770 - Wpływy z tytułu odpłatnego nabycia prawa własności nieruchomości o kwotę - 1 200 000 zł
 - w dziale 756 - Dochody od osób prawnych, osób fizycznych i od innych jednostek nie posiadających osobowości prawnej oraz wydatki związane z ich poborem o kwotę - 181 571 zł
 - rozdziale 75615 - Wpływy z podatku rolnego, leśnego, od czynności cywilno-prawnych, podatku od spadków i darowizn oraz podatków i opłat lokalnych o kwotę - 181 571 zł
 - § 2440 - Dotacje otrzymane z funduszy celowych na realizację zadań bieżących jednostek sektora finansów publicznych o kwotę - 181 571 zł
 - w dziale 758 - Różne rozliczenia - 43 693 zł
 - rozdziale 75805 - Część rekompensująca subwencji ogólnej dla gmin - 43 693 zł
 - § 2920 - Subwencje ogólne z budżetu państwa o kwotę - 43 693 zł
 - w dziale 801 - Oświata i wychowanie - 21 000 zł
 - rozdziale 80101 - Szkoły podstawowe - 16 980 zł
 - § 0750 - Dochody z najmu i dzierżawy składników majątkowych Skarbu Państwa jst lub innych jednostek zaliczonych do sektora finansów publicznych o kwotę - 8 200 zł
 - § 0970 - Wpływy z różnych dochodów - 8 780 zł
 - rozdziale 80110 - Gimnazja - 4 020 zł
 - § 0750 - Dochody z najmu i dzierżawy składników majątkowych Skarbu Państwa jst lub innych jednostek zaliczonych do sektora finansów publicznych - 2 600 zł
 - § 0970 - Wpływy z różnych dochodów - 1 420 zł
 - w dziale 851 - Ochrona zdrowia - 264 970 zł
 - rozdziale 85195 - Pozostała działalność - 264 970 zł
 - § 0970 - Wpływy z różnych dochodów o kwotę - 264 970 zł
 - w dziale 926 - Kultura fizyczna i sport - 25 000 zł
 - rozdziale 92601 - Obiekty sportowe - 25 000 zł
 - § 0750 - Dochody z najmu i dzierżawy składników majątkowych Skarbu Państwa jst lub innych jednostek zaliczonych do sektora finansów publicznych - 25 000 zł
2. Zwiększa się plan wydatków na zadania własne:
- w dziale 010 - Rolnictwo i łowiectwo - 50 000 zł
 - rozdziale 01010 - Infrastruktura wodociągowa i sanitacyjna wsi - 50 000 zł
 - § 6050 - Wydatki inwestycyjne jednostek budżetowych o kwotę - 50 000 zł
 - z przeznaczeniem na budowę sieci wodociągowej wraz z ujęciem wody i przyłączami dla wsi Wąsosz
 - w dziale 600 - Transport i łączność - 66 420 zł
 - rozdziale 60016 - Drogi publiczne gminne - 66 420 zł
 - § 4270 - Zakup usług remontowych o kwotę - 60 000 zł
 - § 4610 - Koszty postępowania sądowego i prokuratorskiego (ogłoszenia w prasie) - 6 420 zł
 - z przeznaczeniem na remont ciągów komunikacyjnych w Sielpi i ogłoszenia w prasie.
 - w dziale 700 - Gospodarka mieszkaniowa - 765 000 zł
 - rozdziale 70005 - Gospodarka gruntami i nieruchomościami - 665 000 zł
 - § 4300 - Zakup usług pozostałych o kwotę - 50 000 zł
 - § 4610 - Koszty postępowania sądowego i prokuratorskiego o kwotę - 15 000 zł
 - § 6050 - Wydatki inwestycyjne jednostek budżetowych o kwotę - 600 000 zł
 - z przeznaczeniem na wycenę i wykup nieruchomości pod planowaną inwestycję „przedłużenie ul. Kieleckiej w Końskich”.
 - rozdziale 70021 - Towarzystwa budown. społecz. - 100 000 zł
 - § 2620 - Dotacja przedmiotowa z budżetu dla pozostałych jednostek sektora finansów publicznych o kwotę - 100 000 zł
 - z przeznaczeniem na remonty mieszkań komunalnych.
 - w dziale 754 - Bezpieczeństwo publiczne i ochrona przeciwpożarowa - 20 000 zł
 - rozdziale 75412 - Ochotnicze straże pożarne - 20 000 zł
 - § 6050 - Wydatki inwestycyjne jednostek budżetowych o kwotę - 20 000 zł
 - z przeznaczeniem na budowę remizy OSP w Dziebałtowie.
 - w dziale 801 - Oświata i wychowanie - 958 500 zł
 - rozdziale 80101 - Szkoły podstawowe - 663 000 zł
 - § 4010 - Wynagrodzenie osobowe - 216 400 zł

- § 4110 - Składki na ubezpieczenie społeczne - 23 400 zł
 - § 4120 - Składki na Fundusz Pracy - 3 200 zł
 - § 4210 - Zakup materiałów i wyposażenia - 18 000 zł
 - § 4260 - Zakup energii - 39 000 zł
 - § 4300 - Zakup usług pozostałych - 63 000 zł
 - § 6050 - Wydatki inwestycyjne jedn. budżet. - 300 000 zł
(Zespół Szkół w Stadnickiej Woli)
 - rozdziale 80104 - Przedszkola - 50 000 zł
 - § 2510 - Dotacja podmiotowa z budżetu dla zakładu budżetowego - 50 000 zł
 - rozdziale 80110 - Gimnazja - 208 000 zł
 - § 4010 - Wynagrodzenie osobowe - 153 900 zł
 - § 4110 - Składki na ubezpieczenie społeczne - 19 800 zł
 - § 4120 - Składki na Fundusz Pracy - 2 700 zł
 - § 4210 - Zakup materiałów i wyposażenia - 8 000 zł
 - § 4260 - Zakup energii - 23 600 zł
 - rozdziale 80114 - Zespoły obsługi ekonomiczno-administracyjnej szkół - 4 500 zł
 - § 4210 - Zakup materiałów i wyposażenia - 4 500 zł
 - rozdziale 80146 - Doksztalcanie i doskonalenie nauczycieli - 33 000 zł
 - § 4300 - Zakup usług pozostałych - 33 000 zł
 - w dziale 851 - Ochrona zdrowia - 264 970 zł
 - rozdziale 85195 - Pozostała działalność - 264 970 zł
 - § 6050 - Wydatki inwestycyjne jednostek budżetowych o kwotę - 264 970 zł
z przeznaczeniem na modernizację budynku przychodni przy ulicy Południowej w Końskich w tym: instalacja windy, wymiana pokrycia dachowego i elewacji budynku.
 - w dziale 852 - Pomoc społeczna - 125 000 zł
 - rozdziale 85214 - Zasiłki i pomoc w naturze - 125 000 zł
 - § 3110 - świadczenia społeczne o kwotę - 125 000 zł
z przeznaczeniem na pokrycie kosztów dożywienia dzieci w szkołach 93 840 zł na pokrycie kosztów pobytu pensjonariuszy w Domach Pomocy Społecznej 31 160 zł.
 - w dziale 900 - Gospodarka komunalna i ochrona środowiska - 6 344 zł
 - rozdziale 90001 - Gospodarka ściekowa i ochrona wód - 6 344 zł
 - § 4610 - Koszty postępowania sądowego i prokuratorskiego (ogłoszenia w prasie) o kwotę - 6 344 zł
 - w dziale 926 - Kultura fizyczna i sport - 25 000 zł
 - rozdziale 92601 - Obiekty sportowe - 10 000 zł
 - § 4260 - zakup energii o kwotę - 10 000 zł
z przeznaczeniem na zakup energii elektrycznej, centralnego ogrzewania i wody.
 - rozdziale 92695 - Pozostała działalność - 15 000 zł
 - § 4210 - Zakup materiałów i wyposażenia o kwotę - 5 000 zł
 - § 4300 - Zakup usług pozostałych o kwotę - 10 000 zł
z przeznaczeniem na zorganizowanie imprez sportowych dla dzieci i młodzieży.
- Źródłem pokrycia wydatków w kwocie 450 000 zł są wolne środki na rachunku bieżącym wynikające z rozliczeń kredytów i pożyczek z lat ubiegłych.
3. Zmniejsza się plan dochodów na zadania własne:
- w dziale 010 - Rolnictwo i łowiectwo - 261 988 zł
 - rozdziale 01010 - Infrastruktura wodociągowa i sanitacyjna wsi - 261 988 zł
 - § 6292 - środki na dofinansowanie własnych inwestycji gmin (wodociąg we wsi Wąsosz) o kwotę - 261 988 zł
 - w dziale 600 - Transport i łączność - 719 000 zł
 - rozdziale 60016 - Drogi publiczne gminne - 719 000 zł
 - § 6292 - środki na dofinansowanie własnych inwestycji gmin o kwotę - 719 000 zł
 - w dziale 700 - Gospodarka mieszkaniowa - 1 500 000 zł
 - rozdziale 70004 - Różne jednostki obsługi gospodarki mieszkaniowej - 1 500 000 zł
 - § 0750 - Dochody z najmu i dzierżawy składników majątkowych Skarbu Państwa, jst lub innych jednostek zaliczonych do sektora finansów publicznych oraz innych umów o podobnym charakterze o kwotę - 1 500 000 zł
 - w dziale 801 - Oświata i wychowanie - 19 200 zł
 - rozdziale 80101 - Szkoły podstawowe - 19 200 zł
 - § 6260 - Dotacje otrzymane z funduszy celowych na finansowanie lub dofinansowanie kosztów realizacji inwestycji i zakupów inwestycyjnych innych jednostek sektora finansów publicznych o kwotę 19 200 zł
 - w dziale 900 - Gospodarka komunalna i ochrona środowiska - 1 069 720 zł

- rozdziale 90001 - Gospodarka ściekowa i ochrona wód - 1 069 720 zł
 - § 6260 - Dotacje otrzymane z funduszy celowych na finansowanie lub dofinansowanie kosztów realizacji inwestycji i zakupów inwestycyjnych innych jednostek sektora finansów publicznych o kwotę 29 720 zł
 - § 6292 - Środki na dofinansowanie własnych inwestycji gmin o kwotę - 1 040 000 zł
4. Zmniejsza się plan wydatków na zadania własne:
- w dziale 010 - Rolnictwo i łowiectwo - 261 988 zł
 - rozdziale 01010 - Infrastruktura wodociągowa i sanitacyjna wsi - 261 988 zł
 - § 6050 - Wydatki inwestycyjne jednostek budżetowych (wodociąg we wsi Wąsosz) o kwotę - 261 988 zł
 - w dziale 600 - Transport i łączność - 719 000 zł
 - rozdziale 60016 - Drogi publiczne gminne - 719 000 zł
 - § 6050 - Wydatki inwestycyjne jednostek budżetowych o kwotę - 719 000 zł
 - w tym: budowa drogi gminnej we wsi Stadnicka Wola (etap I) 408 000 zł, budowa drogi gminnej we wsi Stadnicka Wola (etap II) 311 000 zł
 - w dziale 700 - Gospodarka mieszkaniowa - 1 500 000 zł
 - rozdziale 70004 - Różne jednostki obsługi gospodarki mieszkaniowej - 1 500 000 zł
 - § 4300 - Zakup usług pozostałych o kwotę - 1 500 000 zł
 - w dziale 801 - Oświata i wychowanie - 19 200 zł
 - rozdziale 80101 - Szkoły podstawowe - 19 200 zł
 - § 6050 - Wydatki inwestycyjne jednostek budżetowych (Modernizacja kotłowni węglowej na olejową w Sz. P. w Dziebałtowie) o kwotę - 19 200 zł
 - w dziale 900 - Gospodarka komunalna i ochrona środowiska - 1 069 720 zł
 - rozdziale 90001 - Gospodarka ściekowa i ochrona wód - 1 069 720 zł
 - § 6050 - Wydatki inwestycyjne jednostek budżetowych o kwotę - 1 069 720 zł
 - w tym: budowa kanalizacji sanitarnej wraz z przepompownią ścieków i przyłączami kanalizacyjnymi we wsi Sielpia 530 000 zł, budowa kanalizacji sanitarnej wraz z przepompownią ścieków i przyłączami kanalizacyjnymi we wsi Wincentów 510 000 zł, budowa kanalizacji sanitarnej i wodociągowej w ul. Polnej - 29 720 zł.
5. Dokonuje się przeniesień między działami, zgodnie z załącznikiem Nr 1
6. Zmniejsza się plan przychodów z zaciągniętych pożyczek i kredytów na rynku krajowym § 952 - Przychody z zaciągniętych pożyczek i kredytów na rynku krajowym o kwotę 195 680 zł
7. Zmniejsza się plan wydatków
- w dziale 801 - Oświata i wychowanie - 76 800 zł
 - rozdziale 80101 - Szkoły podstawowe - 76 800 zł
 - § 6050 - Wydatki inwestycyjne jednostek budżetowych (Modernizacja kotłowni węglowej na olejową w Sz. P. w Dziebałtowie) o kwotę 76 800 zł
 - w dziale 900 - Gospodarka komunalna i ochrona środowiska - 118 880 zł
 - rozdziale 90001 - Gospodarka ściekowa i ochrona wód - 118 880 zł
 - § 6050 - Wydatki inwestycyjne jednostek budżetowych (Budowa kanalizacji sanitarnej i wodociągowej w ul. Polnej) o kwotę 118 880 zł
8. Zwiększa się plan przychodów z zaciągniętych pożyczek i kredytów na rynku krajowym § 952 - Przychody z zaciągniętych pożyczek i kredytów na rynku krajowym o kwotę 769 000 zł
9. Zwiększa się plan wydatków
- w dziale 801 - Oświata i wychowanie - 112 500 zł
 - rozdziale 80101 - Szkoły podstawowe - 112 500 zł
 - § 6050 - Wydatki inwestycyjne jednostek budżetowych (Modernizacja kotłowni węglowej na olejową w Sz.P. w Dziebałtowie) o kwotę 112 500 zł
 - w dziale 900 - Gospodarka komunalna i ochrona środowiska - 656 500 zł
 - rozdziale 90001 - Gospodarka ściekowa i ochrona wód - 656 500 zł
 - § 6050 - Wydatki inwestycyjne jednostek budżetowych (Budowa kanalizacji sanitarnej i wodociągowej w ul. Polnej) o kwotę 656 500 zł
10. Zwiększa się plan przychodów i wydatków w zakładzie budżetowym (ZWiK):
- w dziale 900 - Gospodarka komunalna i ochrona środowiska - 146 600 zł
 - rozdziale 90001 - Gospodarka ściekowa i ochrona wód - 146 600 zł
- zgodnie z załącznikiem Nr 2.

Załącznik Nr 1
do uchwały Nr XVI/152/2004
Rady Miejskiej w Końskich
z dnia 29 czerwca 2004r.

| Lp | Dział | Rozdział | § | Nazwa | Zmniejsza się | Zwiększa się |
|----------------|-------|----------|--------|--|------------------|------------------|
| 1 | 010 | | | Rolnictwo i łowiectwo | 724 000 | - |
| | | 01010 | | Infrastruktura wodociągowa i sanitacyjna wsi | 724 000 | - |
| | | | 6050 | Wydatki inwestycyjne jednostek budżetowych. (Budowa sieci wodociągowej dla wsi Wąsosz) | 724 000 | - |
| 2 | 600 | | | Transport i łączność | 719 434 | 1 335 000 |
| | | 60016 | | Drogi publiczne gminne | 719 434 | 1 335 000 |
| | | | 6050 | Wydatki inwestyc.jed.budżetowych | 719 434 | 1 335 000 |
| | | | W tym: | Budowa chodnika przy ul. Woj.Pol. | - | 35 000 |
| | | | | Bud.dróg we wsi Stadnicka Wola (I etap) | 408 211 | - |
| | | | | Bud.dróg we wsi Stadnicka Wola (II etap) | 311 223 | - |
| | | | | Bud.dróg w Stadnickiej Woli i części Izabelowa | - | 800 000 |
| | | | | Budowa ulic: Jarzębinowej, Akacyjowej, Klonowej, Jesionowej w Końskich | - | 500 000 |
| 3 | 700 | | | Gospodarka mieszkaniowa | - | 400 000 |
| | | 70005 | | Gosp.grunt.i nieruchom. | | 350 000 |
| | | | 6050 | Wydatk.inwest.jedn.budżet. | - | 350 000 |
| | | 70095 | | Pozostała działalność | - | 50 000 |
| | | | 4270 | Zakup usług remontowych (dokum. projekt. bud. mieszkalnego-socjalnego) | - | 50 000 |
| 4 | 710 | | | Działalność usługowa | 30 000 | - |
| | | 71004 | | Plany zagospodarowania przestrzennego | 30 000 | - |
| | | | 4300 | Zakup usług pozostałych | 30 000 | - |
| 5 | 757 | 75702 | | Obsł.pap.wart.kred i poź | | 56 500 |
| | | | 8070 | Odset. i dysk. od kr.sk.poź | - | 56 500 |
| 6 | 801 | | | Oświata i wychowanie | - | 538 796 |
| | | 80101 | | Szkoły podstawowe | - | 538 796 |
| | | | 6050 | Wydatki inwestycyjne jedn. budż. | - | 538 796 |
| | | | W tym: | Bud. zesp. szkół w Stadnickiej Woli oraz zakup wyposaż. i pomocy nauk. | - | 473 796 |
| | | | | Przebudowa kotł. w bud. SP Dziebałtów | - | 65 000 |
| 7 | 852 | | | Pomoc społeczna | - | 40 000 |
| | | 85219 | | Ośrodki Pomocy Społecznej | | 40 000 |
| | | | 4270 | Zakup usług remontowych | | 40 000 |
| 8 | 900 | | | Gospodarka komunalna i ochrona środowiska | 1 060 362 | 123 500 |
| | | 90001 | | Gospod. ściekowa i ochrona wód | 1 060 362 | 93 500 |
| | | | 6050 | Wydatki inwest.jedn. budżetowych. | 1 060 362 | 93 500 |
| | | | W tym: | Bud.kanal.sanitarnej we wsi Sielpia | 549 524 | - |
| | | | | Bud.kanal.sanitarnej we wsi Wincentów | 510 838 | - |
| | | | | Bud. wodociągu i kanalizacji ul. Polnej | - | 93 500 |
| | | 90015 | | Oświetlenie ulic, placów i dróg | - | 30 000 |
| | | | 4300 | Zakup usług pozostałych | - | 30 000 |
| 9 | 921 | | | Kultura i ochrona dziedzictwa narodowego | - | 40 000 |
| | | 92120 | | Ochrona i konserwacja zabytków | - | 40 000 |
| | | | 6050 | Wydatki inconst. j.b(odb. kapliczki w Parku Miejskim) | - | 40 000 |
| Ogółem: | | | | | 2 533 796 | 2 533 796 |

7. Dokonuje się zmian - w załączniku Nr 4 do uchwały Nr XIV/130/2004 Rady Miejskiej w Końskich z dnia 25 marca 2004r. Wydatki inwestycyjne na okres roku budżetowego, załączniku Nr 4a do uchwały Nr XIV/130/2004 Rady Miejskiej w Końskich z dnia 25 marca 2004r. Wydatki na wieloletnie programy inwestycyjne, załączniku Nr 5 do uchwały Nr XIV/130/2004 Rady Miejskiej w Końskich z dnia 25 marca 2004r. Plan przychodów i wydatków zakładów budżetowych na 2004r. (ZWiK i Przedszkola)

W związku z tym załączniki Nr 4, Nr 4a i Nr 5 do uchwały Nr XIV/130/2004 Rady Miejskiej w Końskich z dnia 25 marca 2004r po zmianach obrazują załączniki do niniejszej uchwały.

§ 2. Wykonanie uchwały powierza się Burmistrzowi Miasta i Gminy w Końskich.

§ 3. Uchwała wchodzi w życie z dniem podjęcia i podlega ogłoszeniu w Dzienniku Urzędowym Województwa Świętokrzyskiego.

Przewodniczący Rady Miejskiej: **G. Wąsik**

Załączniki do uchwały Nr XVII/152/2004
Rady Miejskiej w Końskich
z dnia 29 czerwca 2004r.

Załącznik Nr 2

Załącznik Nr 5
do uchwały Nr XIV/130/2004
Rady Miejskiej w Końskich
z dnia 25 marca 2004

Plan przychodów i wydatków zakładów budżetowych na 2004 rok

w zł

| Lp. | Nazwa zakładu budżetowego | Dział rozdział | Stan środków obrotowych na 1.01.2004r. | Przychody | dotacje z budżetu | | Wydatki | w tym | | | stan środków obrotowych na 31.12.2004r. |
|-----|---------------------------------|------------------------|--|------------------------|-------------------|----------------------|------------------------|---|----------------------|-------------------|---|
| | | | | | przedmiotowa | celowa na inwestycje | | wydatki na wynagrodzenia i składniki naliczane od wynagrodzeń | wydatki inwestycyjne | wpłata do budżetu | |
| 1 | 2 | 3 | 4 | 5 | 6 | 7 | 8 | 9 | 10 | 11 | 12 |
| 1 | Zakład Energetyki Ciepłej | 400/40001 400/40003 | 439 200 | 7 200 000 3 809 000 | | | 7 439 100 3 538 100 | 2 421 000 405 000 | 190 000 | 100 000 | 471 000 |
| | Razem | | 439 200 | 11 009 000 | - | - | 10 977 200 | 2 826 000 | 190 000 | 100 000 | 471 000 |
| 2 | Zakład Wodociągów i Kanalizacji | 400/40002 900/90001 | 360 000 | 2 841 550 2 347 000 | | | 2 826 250 2 329 300 | 1 257 700 1 153 900 | 179 850 236 200 | 100 000 | 393 000 |
| | Razem: | | 360 000 | 5 188 550 | - | - | 5 155 550 | 2 411 600 | 416 050 | 100 000 | 393 000 |
| 3 | Zakład-Przedszkola | 801/80104 | 207 525 | 3 194 305 | 2 440 000 | | 3 187 532 | 2 523 450 | | | 214 298 |
| | Razem | | 207 525 | 3 194 305 | 2 440 000 | - | 3 187 532 | 2 523 450 | - | - | 214 298 |
| 4 | Zakład-Pływalnia Miejska | 926/92695 | 36 951 | 966 800 | 380 000 | | 966 287 | 442 270 | 11 500 | | 37 464 |
| | Razem: | | 36 951 | 966 800 | 380 000 | - | 966 287 | 442 270 | 11 500 | - | 37 464 |
| | Ogółem | | 1 043 676 | 20 358 655 | 2 820 000 | - | 20 286 569 | 8 203 320 | 617 550 | 200 000 | 1 115 762 |

Załącznik Nr 3

Załącznik Nr 4
do uchwały Nr XIV/130/2004
Rady Miejskiej w Końskich
z dnia 25 marca 2004

Wydatki inwestycyjne na okres roku budżetowego

w zł

| Lp. | Zadanie inwestycyjne | Jednostka organizacyjna realizująca program lub koordynująca jego wykonanie | Dział | Rozdział | Łączne nakłady finansowe (w | Źródła finansowania wydatków: | | | |
|-----|---|---|-------|----------|-----------------------------|-------------------------------|----------|--------------------|------------------------|
| | | | | | | dochody własne | dotacje | kredyty i pożyczki | środki z innych źródeł |
| 1 | 2 | 3 | 4 | 5 | 6 | 7 | 8 | 9 | 10 |
| 1 | Budowa sieci wodociągowej wraz z ujęciem wody i przyłączami dla wsi Wąsosz | urząd gminy | 010 | 01010 | 2 104 243 | 1 526 231 | | | SAPARD 578 012 |
| | Razem dział 010 | | | | 2 104 243 | 1 526 231 | 0 | 0 | 578 012 |
| 2 | Budowa ulicy Kieleckiej -projekt budowlany | urząd gminy | 600 | 60014 | 100 000 | 100 000 | | | |
| 3 | Budowa dróg w Stadnickiej Woli i części Izabelowa | urząd gminy | 600 | 60016 | 800 000 | 800 000 | | | |
| 4 | Budowa ulicy Spokojnej w Końskich | urząd gminy | 600 | 60016 | 551 220 | 551 220 | | | |
| 5 | Budowa chodnika przy ulicy Wojska Polskiego | urząd gminy | 600 | 60016 | 35 000 | 35 000 | | | |
| | Razem dział 600 | | | | 1 486 220 | 1 486 220 | 0 | 0 | |
| 6 | Wykup nieruchomości | urząd gminy | 700 | 70005 | 1 140 000 | 1 140 000 | | | |
| | Razem dział 700 | | | | 1 140 000 | 1 140 000 | 0 | 0 | 0 |
| 7 | Zakup kserokopiarki i budowa sieci komputerowej | urząd gminy | 750 | 75023 | 41 292 | 41 292 | | | |
| | Razem dział 750 | | | | 41 292 | 41 292 | 0 | 0 | 0 |
| 8 | Budowa remizy OSP w Dziebałtowie | urząd gminy | 754 | 75412 | 50 000 | 50 000 | | | |
| | Razem dział 754 | | | | 50 000 | 50 000 | 0 | 0 | 0 |
| 9 | Modernizacja kotłowni węglowej na olejową w Szkole Podstawowej w Dziebałtowie | urząd gminy | 801 | 80101 | 201 500 | 89 000 | | 112 500 | |
| | Razem dział 801 | | | | 201 500 | 89 000 | 0 | 112 500 | 0 |

| 1 | 2 | 3 | 4 | 5 | 6 | 7 | 8 | 9 | 10 |
|----|--|-------------|-----|-------|------------------|------------------|----------------|----------------|----------------|
| 10 | Modernizacja budynku przychodni przy ulicy Południowej w Końskich | urząd gminy | 851 | 85195 | 264 970 | 264 970 | | | |
| | Razem dział 851 | | | | 264 970 | 264 970 | | | |
| 11 | Budowa kanalizacji sanitarnej i wodociągowej w ulicy Polnej | urząd gminy | 900 | 90001 | 1 250 000 | 593 500 | 0 | 656 500 | |
| 12 | Budowa kanalizacji sanitarnej na osiedlu „Browarna” | urząd gminy | 900 | 90001 | 770 754 | 320 954 | 134 360 | 215 440 | 100 000 |
| 13 | Budowa kanalizacji deszczowej wraz z separatorem we wsi Stadnicka Wola | urząd gminy | 900 | 90001 | 452 821 | 452 821 | | | |
| 14 | Budowa oczyszczalni ścieków w Kornicy - projekt budowlany | urząd gminy | 900 | 90001 | 165 000 | 165 000 | | | |
| 15 | Budowa oświetlenia ulicznego | urząd gminy | 900 | 90015 | 33 000 | 33 000 | | | |
| | Razem dział 900 | | | | 2 671 575 | 1 565 275 | 134 360 | 871 940 | 100 000 |
| | Ogółem | | | | 7 959 800 | 6 162 988 | 134 360 | 984 440 | 678 012 |

Załącznik Nr 4

Załącznik Nr 4a
do uchwały Nr XIV/130/2004
Rady Miejskiej w Końskich
z dnia 25 marca 2004

Wydatki na wieloletnie programy inwestycyjne

| Lp. | Program inwestycyjny | Jednostka organizacyjna realizująca program lub koordynująca jego wykonanie | Dział | Okres realizacji programu | | Łączne nakłady finansowe | Wysokość wydatków w roku budżetowym | Źródła finansowania wydatków: | | | | Wysokość wydatków w roku 2005 | Wysokość wydatków w roku 2006 |
|-----|--|---|-------|---------------------------|-----------------|--------------------------|-------------------------------------|-------------------------------|---------|--------------------|------------------------|-------------------------------|-------------------------------|
| | | | | Rok rozpoczęcia | Rok zakończenia | | | dochody własne | dotacje | kredyty i pożyczki | środki z innych źródeł | | |
| 1 | 2 | 3 | 4 | 5 | 6 | 7 | 8 | 9 | 10 | 11 | 12 | 13 | 14 |
| 1 | Budowa sieci wodociągowej wraz z przyłączami dla wsi Malachów | urząd gminy | 010 | 2005 | 2006 | 2 497 769 | | | | | | 1 497 769 | 1 000 000 |
| | Razem dział 010 | | | | | 2 497 769 | - | - | - | - | - | 1 497 769 | 1 000 000 |
| 2 | Budowa ulicy Kieleckiej realizacja wspólnie ze Świętokrzyskim Zarządem Dróg Wojewódzkich w Kielcach | SZDW w Kielcach | 600 | 2005 | 2006 | 14 000 000 | | | | | | 7 000 000 | 7 000 000 |
| 3 | Budowa drogi gminnej we wsi Stadnicka Wola i Izabelów - etap III | urząd gminy | 600 | 2003 | 2005 | 184 000 | | | | | | 184 000 | |
| 4 | Budowa ulicy Leśnej | urząd gminy | 600 | 2003 | 2005 | 4 606 696 | 30 000 | 30 000 | | | | 3 606 696 | |
| 5 | Budowa ulicy Klonowej, Jarzębinowej, Akacyjnej i Jesionowej wraz z chodnikami, odwodnieniem i oświetleniem | urząd gminy | 600 | 2003 | 2005 | 3 163 302 | 1 000 000 | 1 000 000 | | | | 2 252 102 | |
| 6 | Budowa i modernizacja chodników na terenie miasta i gminy | urząd gminy | 600 | 2005 | 2006 | 200 000 | | | | | | 100 000 | 100 000 |
| 7 | Przedłużenie ulicy Zielonej do wsi Dyszów - projekt budowlany | urząd gminy | 600 | 2006 | 2006 | 200 000 | | | | | | | 200 000 |
| | Razem dział 600 | | | | | 22 353 998 | 1 030 000 | 1 030 000 | - | - | - | 13 142 798 | 7 300 000 |
| 8 | Informatyzacja miasta i gminy | urząd gminy | 750 | 2004 | 2006 | 250 000 | 50 000 | 50 000 | | | | 100 000 | 100 000 |
| | Razem dział 750 | | | | | 250 000 | 50 000 | 50 000 | - | - | - | 100 000 | 100 000 |
| 9 | Budowa Zespołu Szkół w Stadnickiej Woli wraz z zakup wyposażenia i pomocy naukowych | urząd gminy | 801 | 2002 | 2005 | 11 562 959 | 4 773 796 | 4 773 796 | | | | 1 442 869 | |
| 10 | Modernizacja kotłowni węglowej na gazową wraz z wymianą instalacji c.o. w gimnazjum Nr 2 w Końskich | urząd gminy | 801 | 2005 | 2005 | 300 000 | | | | | | 300 000 | |
| 11 | Modernizacja kotłowni węglowej na gazową w Przedszkolu Samorządowym Nr 2 ul. Partyzantów w Końskich | urząd gminy | 801 | 2006 | 2006 | 150 000 | | | | | | | 150 000 |
| 12 | Budowa Sali gimnastycznej na terenie miasta i gminy | urząd gminy | 801 | 2006 | 2008 | 2 500 000 | | | | | | | 1 200 000 |
| | Razem dział 801 | | | | | 14 512 959 | 4 773 796 | 4 773 796 | - | - | - | 1 742 869 | 1 350 000 |
| 13 | Budowa kanalizacji sanitarnej wraz z przepompownią ścieków i przyłączami kanalizacyjnymi we wsi Wincentów | urząd gminy | 900 | 2004 | 2005 | 2 227 045 | | | | | | 2 227 045 | |
| 14 | Budowa oczyszczalni ścieków w Kornicy | urząd gminy | 900 | 2005 | 2006 | 7 000 000 | | | | | | 3 500 000 | 3 500 000 |
| 15 | Budowa uzbrojenia technicznego osiedla „Południowe” | urząd gminy | 900 | 2004 | 2006 | 5 225 022 | 500 000 | 500 000 | | | | 2 362 511 | 2 362 511 |
| 16 | Budowa kanalizacji sanitarnej wraz z przepompownią ścieków i przyłączami kanalizacyjnymi we wsi Kornica | urząd gminy | 900 | 2005 | 2006 | 2 700 606 | | | | | | 1 700 606 | 1 000 000 |
| 17 | Budowa kanalizacji sanitarnej dla wsi Modliszewice | urząd gminy | 900 | 2005 | 2007 | 2 500 000 | | | | | | 500 000 | 1 000 000 |
| 18 | Budowa kanalizacji sanitarnej w ul. Spacerowej | urząd gminy | 900 | 2005 | 2005 | 2 454 434 | | | | | | 2 454 434 | |

| 1 | 2 | 3 | 4 | 5 | 6 | 7 | 8 | 9 | 10 | 11 | 12 | 13 | 14 |
|------------------------|--|-------------|-----|------|------|-------------------|------------------|------------------|----|----|----|-------------------|-------------------|
| 19 | Budowa kanalizacji sanitarnej dla wsi Górny Młyn, Czerwony Most, Pila, Pomyków, Koczwarą | urząd gminy | 900 | 2006 | 2009 | 8 000 000 | | | | | | | 4 000 000 |
| 20 | Budowa kanalizacji sanitarnej w ul. I Maja w Końskich | urząd gminy | 900 | 2006 | 2007 | 1 800 000 | | | | | | | 800 000 |
| 21 | Opracowanie koncepcji budowy kanalizacji sanitarnej oraz ulic wraz z odwodnieniem w dzielnicy Stary Młyn | urząd gminy | 900 | 2006 | 2007 | 200 000 | | | | | | | 60 000 |
| 22 | Budowa mieszkań socjalnych | urząd gminy | 900 | 2005 | 2010 | 5 000 000 | | | | | | 500 000 | 1 000 000 |
| Razem dział 900 | | | | | | 37 107 107 | 500 000 | 500 000 | - | - | - | 13 244 596 | 13 722 511 |
| 23 | Odbudowa zabytkowej kapliczki w Parku Miejskim | urząd gminy | 921 | 2004 | 2005 | 153 103 | 40 000 | 40 000 | | | | 113 103 | |
| Razem dział 921 | | | | | | 153 103 | 40 000 | 40 000 | - | - | - | 113 103 | - |
| Ogółem | | | | | | 76 874 936 | 6 393 796 | 6 393 796 | - | - | - | 29 841 135 | 23 472 511 |

1993

UCHWAŁA Nr XVI/153/2004 RADY MIEJSKIEJ W KOŃSKICH

z dnia 29 czerwca 2004r.

w sprawie zasad wynajmowania lokali wchodzących w skład mieszkaniowego zasobu gminy.

Na podstawie art. 18 ust. 2 pkt 15, art. 40 ust. 1 i ust. 2, art. 41 ust. 1, art. 42 ustawy z dnia 8 marca 1990r. o samorządzie gminnym (Dz. U. z 2001r. Nr 142, poz. 1591; z 2002r. Nr 23, poz. 220, Nr 62, poz. 558, Nr 113, poz. 984, Nr 153, poz. 1271, Nr 214, poz. 1806; z 2003r. Nr 80, poz. 717, Nr 162, poz. 1568) oraz art. 21 ust. 1 pkt. 2 i ust. 3

ustawy z dnia 21 czerwca 2001r. o ochronie praw lokatorów, mieszkaniowym zasobie gminy i o zmianie Kodeksu cywilnego (Dz. U. z 2001r. Nr 71, poz. 733; z 2002r. Nr 168, poz. 1383, Nr 113, poz. 984; z 2003r. Nr 113, poz. 1069) Rada Miejska w Końskich uchwala, co następuje:

Rozdział I Przepisy ogólne

§ 1.1. Uchwała niniejsza reguluje zasady wynajmowania lokali wchodzących w skład mieszkaniowego zasobu Gminy Końskie oraz tryb zaspokajania potrzeb mieszkaniowych członków wspólnoty samorządowej miasta i gminy Końskie i ustala kryteria wyboru osób, z którymi umowy

najmu powinny być zawierane w pierwszej kolejności.

2. Mieszkaniowy zasób gminy służy zaspokajaniu potrzeb mieszkaniowych wspólnoty samorządowej Gminy Końskie.

Rozdział II

Wysokość dochodu gospodarstwa domowego uzasadniająca oddanie w najem lokalu na czas nieoznaczony i lokalu socjalnego

§ 2.1. Wysokość dochodu miesięcznego osoby ubiegającej się o zawarcie umowy najmu lokalu nie może przekraczać w przeliczeniu na 1 członka gospodarstwa domowego w okresie 3 miesięcy przed złożeniem wniosku o przyznanie lokalu:

- 1) przeznaczonego na wynajem na czas nieoznaczony
 - a. 200 % najniższej emerytury w gospodarstwie jednoosobowym
 - b. 150 % najniższej emerytury w gospodarstwie wieloosobowym,

- 2) socjalnego
 - a. 75 % najniższej emerytury w gospodarstwie jednoosobowym
 - b. 50 % najniższej emerytury w gospodarstwie wieloosobowym,

2. Przez dochód miesięczny rozumieć należy dochód przeliczony na jednego członka rodziny zgodnie z przepisami ustawy z dnia 21 czerwca 2001r. o dodatkach mieszkaniowych (Dz. U. Nr 71, poz. 734).

Rozdział III

Warunki zamieszkiwania kwalifikujące wnioskodawcę do ich poprawy

§ 3. Po spełnieniu kryterium dochodowego, do wynajęcia lokalu mieszkalnego wchodzącego w skład mieszkaniowego zasobu gminy uprawnione są osoby (rodziny) zamieszkujące:

- 1) w budynkach wyłączonych z użytkowania ze względu na zły stan techniczny,
- 2) w lokalach nadmiernie zagęszczonych, w których powierzchnia mieszkalna (powierzchnia

pokoji) nie zapewnia 5 m² na każdą zamieszkującą osobę,

- 3) na podstawie decyzji o przydziale lokalu w budynkach stanowiących własność osób fizycznych (szczególny tryb najmu),
- 4) w lokalach niedostosowanych do potrzeb wynikających z warunków zdrowotnych, potwierdzonych odpowiednim orzeczeniem lekarskim.

Rozdział IV

Kryteria wyboru osób, którym przysługuje pierwszeństwo zawarcia umowy najmu lokalu na czas nieoznaczony i lokalu socjalnego

§ 4.1. Tryb wyboru najemców lokalu przeznaczonego na wynajem na czas nieoznaczony następuje w oparciu o niżej wymienione kryteria:

- 1) okres oczekiwania - za rok oczekiwania 1 pkt
- 2) zły stan techniczny budynku (lokalu) stwarzający zagrożenie życia i mienia lokatorów potwierdzonej decyzją P.I.N.B. lub oceną stanu techn. sporządzoną przez uprawnioną osobę 10 pkt
- 3) zagęszczenie poniżej normy tj. 5 m²/os. 2 pkt
- 4) wnioskodawca lub osoby zgłoszone do wspólnego zamieszkiwania posiadające orzeczenie o stopniu niepełnosprawności:
 - całkowita niezdolność do pracy i samoegzystencji 7 pkt.
 - całkowita niezdolność do pracy 3 pkt.
 - częściowa niezdolność do pracy 1 pkt.
- 5) przewlekła choroba wnioskodawcy lub członka rodziny 2 pkt.
- 6) zamieszkujący w budynku stanowiącym własność osoby fizycznej na podstawie decyzji o przydziale lokalu (szczególny tryb najmu) 2 pkt.
- 7) za każde dziecko do 18 lat życia 2 pkt.
- 8) wspólna kuchnia dla wielu rodzin w zajmowanym lokalu 1 pkt.

2. Pierwszeństwo najmu lokalu mieszkalnego przysługiwać będzie wnioskodawcom według kolejności wynikającej z sumy uzyskanych punktów. Przy równej ilości punktów pierwszeństwo przysługiwać będzie wnioskodawcom według następującej kolejności:

- 1) zamieszkiwanie w lokalach o złym stanie technicznym stwarzającym zagrożenie życia i mienia lokatorów,
- 2) osoby posiadające orzeczenie o stopniu niepełnosprawności,
- 3) przewlekła choroba wnioskodawcy lub członka jego rodziny,
- 4) zamieszkujący w budynku stanowiącym własność osoby fizycznej na podstawie decyzji o przydziale lokalu
- 5) zagęszczenie poniżej normy.

3. Zasad określonych w ust. 1 i 2 nie stosuje się wobec osób:

- 1) uprawnionych do uzyskania lokalu zamiennego na podstawie ustawy z dnia 21 czerwca 2001r. o ochronie praw lokatorów, mieszkaniowym zasobie gminy i o zmianie Kodeksu cywilnego,
- 2) bez tytułu prawnego do lokalu po śmierci głównego najemcy.

4.1. W wyjątkowych przypadkach podyktowanych interesem Gminy związanym z jej rozwojem, Burmistrz może zawierać umowy najmu lokali mieszkalnych z osobami ze względu na charakter wykonywanej pracy lub pełnioną funkcję oraz w zamian za lokale wykupywane pod inwestycje gminne.

2. Burmistrz przekazuje Radzie Miejskiej do wiadomości informacje o osobach wymienionych w ust.4.1.

3. Umowa najmu z osobami, o których mowa w ust. 4.1. zawierana jest na czas trwania ich stosunku pracy lub pełnienia funkcji.

5. Do najmu lokalu socjalnego może być zakwalifikowana osoba, która nie ma tytułu prawnego do innego lokalu, znalazła się w niedostatku i jej dochód nie pozwala na ubieganie się o wynajem lokalu mieszkalnego na czas nieokreślony a w szczególności:

- 1) utraciła mieszkanie w wyniku katastrofy budowlanej lub klęski żywiołowej,
- 2) bezdomna,
- 3) opuściła dom dziecka w związku z uzyskaniem pełnoletności,
- 4) utraciła tytuł prawny w związku z wypowiedzeniem umowy najmu lokalu dotychczas zajmowanego,
- 5) została wymeldowana z pobytu stałego decyzją administracyjną,
- 6) opuszcza zakład karny,

7) nabyła prawo do lokalu socjalnego na podstawie wyroku sądowego.

6. Tryb wyboru najemców lokali socjalnych następuje w oparciu o nastp. kryteria punktowe:

- 1) osoby wymienione w ust. 5 pkt. 1, 3, 10 pkt.
- 2) za każdy rok oczekiwania 1 pkt
- 3) wnioskodawca lub osoby zgłoszone do wspólnego zamieszkiwania posiadające orzeczenie o stopniu niepełnosprawności:
 - całkowita niezdolność do pracy i samoegzystencji 7 pkt.
 - całkowita niezdolność do pracy 3 pkt.
 - częściowa niezdolność do pracy 1 pkt.
- 4) przewlekła choroba w rodzinie 2 pkt.
- 5) bezdomność:
 - osoby samotne 1 pkt.
 - osoby z dziećmi 3 pkt.
- 6) za każde dziecko do 18 lat życia 2 pkt.

7.1. Pierwszeństwo najmu lokalu socjalnego przysługuje osobom według kolejności wynikającej z sumy punktów. W przypadku równej ilości punktów, pierwszeństwo przysługiwać będzie wnioskodawcom według następującej kolejności:

- 1) osoby posiadające orzeczenie o stopniu niepełnosprawności,
- 2) bezdomne,
- 3) prawo do lokalu socjalnego wynika z orzeczenia sądowego.

2. Osoby zakwalifikowane do wynajmu lokalu socjalnego umieszczone zostają na wykazie, o którym mowa w § 6 ust. 4

3. Umowy najmu lokalu socjalnego zawiera się na czas oznaczony nie dłuższy niż 3 lata.

Rozdział V

Warunki dokonywania zamiany lokali wchodzących w skład mieszkaniowego zasobu gminy oraz zamiany pomiędzy najemcami lokali należących do tego zasobu a osobami zajmującymi lokale w innych zasobach

§ 5.1. Na wniosek najemcy wynajmujący może dokonać zamiany lokalu mieszkalnego.

2. Jeżeli przedmiotem zamiany jest dom jednorodzinny, lokal stanowiący odrębną nieruchomości lub lokal zajmowany na podstawie spółdzielczego własnościowego prawa do lokalu dokonywanie zamiany wymaga przeniesienia prawa do lokalu lub domu w drodze umowy zawartej w formie aktu notarialnego.

3. Zamiana lokali wymaga zezwolenia dysponentów lokali na jej dokonanie.

4. Wyrażenie zgody na zamianę lokalu należącego do mieszkaniowego zasobu gminy na inny lokal jest uwarunkowane uregulowaniem przez najemców wszystkich zobowiązań wynikających z umowy najmu.

5. Najemca lokalu mieszkalnego wchodzącego do mieszkaniowego zasobu gminy może ubiegać się o jego zamianę na inny lokal pozostający w tym zasobie jeżeli przekaże do dyspozycji gminy:

- 1) mieszkanie o powierzchni równorzędnej lub większej od lokalu dostarczonego przez gminę,
- 2) mieszkanie o lepszym standardzie, droższe w eksploatacji,
- 3) mieszkanie na wyższych kondygnacjach zajmowane przez osobę lub członka rodziny, który posiada orzeczenie o niepełnosprawności związanej ze schorzeniami narządów ruchu,
- 4) lokal zakwalifikowany jako lokal socjalny.

6. Burmistrz Miasta i Gminy może proponować zamianę lokalu mieszkalnego najemcy, bądź byłemu najemcy zalegającemu z opłatami mieszkaniowymi przed wszczęciem sądowego postępowania o eksmisję, wskazując innego najemcę, który wyrówna zaległości w opłatach mieszkaniowych. Dokonanie tego typu zamiany następuje po uprzednim uregulowaniu długu.

7. Zezwolenie na dokonanie zamiany lokalu nie wymaga opinii komisji, o której mowa w § 6 ust. 5.

Rozdział VI

Tryb rozpatrywania i załatwiania wniosków o najem lokali zawierany na czas nieoznaczony i o najem lokali socjalnych oraz sposób poddania tych spraw kontroli społecznej

§ 6.1. Osoba ubiegająca się o zwarcie umowy najmu lokalu mieszkalnego wchodzącego w skład mieszkaniowego zasobu gminy jest zobowiązana do złożenia wniosku o najem lokalu mieszkalnego, który powinien zawierać:

- wykaz osób zgłoszonych do wspólnego zamieszkiwania,
- udokumentowane źródło utrzymania,
- dotychczasowe warunki zamieszkiwania,

- wykaz osób zamieszkujących wspólnie z wnioskodawcą,
- uzasadnienie wniosku,

Wnioskodawca składa oświadczenie o zgodzie na gromadzenie, przetwarzanie i publikowanie danych osobowych, zgodnie z ustawą z dnia 29 sierpnia 1997r. o ochronie danych osobowych (Dz. U. Nr 133, poz. 883 ze zmianami).

2. Wnioski podlegają rozpatrzeniu według zasad określonych w niniejszej uchwale.

3. Właściwym Wydziałem do prowadzenia postępowań w sprawach mieszkaniowych jest Wydział Urbanistyki, Gospodarki Komunalnej i Ochrony Środowiska Urzędu Miasta i Gminy w Końskich (Wydział UKO).

4. Na podstawie złożonych i zweryfikowanych wniosków oraz ilości uzyskanych punktów wynikających z kryteriów punktowych, sporządza się projekt wykazu osób, z którymi w pierwszej kolejności zawarte zostaną umowy najmu lokalu mieszkalnego.

5. Projekt wykazu osób, o którym mowa w ust. 4 zatwierdza Burmistrz Miasta i Gminy, po

zasięgnięciu opinii właściwej komisji Rady Miejskiej w Końskich.

6. Projekt wykazu podaje się do publicznej wiadomości na tablicy ogłoszeń w siedzibie Urzędu Miasta i Gminy w Końskich.

7. Od projektu wykazu osoby zainteresowane mogą wnieść odwołanie do Burmistrza Miasta i Gminy Końskie w ciągu 14 dni od daty ogłoszenia. Po rozpatrzeniu odwołań Burmistrz Miasta i Gminy w drodze zarządzenia ustala ostateczny wykaz osób zakwalifikowanych do wynajmu lokali z mieszkaniowego zasobu gminy.

8. Realizacja listy polega na złożeniu wnioskodawcy propozycji wynajmu lokalu. W przypadku nieuzasadnionej odmowy przyjęcia przez osoby umieszczone na liście wskazanych kolejno dwóch propozycji, Burmistrz Miasta i Gminy może skreślić te osoby z listy.

9. Umowy najmu lokali zawiera administrator zasobów mieszkaniowych gminy na podst. pisemnego skierowania wystawionego przez Wydział UKO.

Rozdział VII

Zasady postępowania w stosunku do osób, które pozostały w lokalu opuszczonym przez najemcę lub w lokalu, w którego najem nie wstąpiły po śmierci najemcy

§ 7.1. Osoby pozostające w lokalu opuszczonym przez najemcę (małżonek nie będący współnajemcą lokalu, dzieci najemcy i jego współmałżonka, inne osoby, wobec których najemca był obowiązany do świadczeń alimentacyjnych, oraz osoba która pozostawała faktycznie we wspólnym pożyciu z najemcą) mogą ubiegać się o najem tego lokalu składając stosowny wniosek wg postanowień uchwały.

2. Do czasu zawarcia umowy najmu obowiązuje opłata za korzystanie z lokalu ustalona na zasadach określonych w ustawie, o której mowa w § 4 ust. 3 pkt. 1, za zajmowanie lokalu bez tytułu prawnego.

3. Ustalenie zawarte w ust. 1 dotyczy również osób, które nie wstąpiły w najem lokalu po śmierci najemcy.

4. Wynajmujący może zawrzeć umowę najmu lokalu ustalając czynsz najmu w wysokości 3 % wartości odtworzeniowej lokalu ustalonej na dzień zawarcia umowy, z zastrzeżeniem ust. 4.

5. Osoby wymienione w ust. 1 powinny spełniać dodatkowe warunki:

- 1) wnioskodawca nie może posiadać tytułu prawnego do innego lokalu mieszkalnego (domu) położonego w tej samej lub pobliskiej miejscowości,
- 2) wnioskodawca zamieszkiwał w lokalu opuszczonym przez najemcę przez co najmniej 5 ostatnich lat,
- 3) brak jest zaległości czynszowych.

Rozdział VIII

Mieszkania w budynkach szkół, przedszkoli, gminnych jednostek służby zdrowia

§ 8.1. Mieszkania znajdujące się w budynkach szkół, przedszkoli gminnych jednostek służby zdrowia mogą być wynajmowane pracownikom zatrudnionym w tych placówkach. Uprawnienia te

zachowują emeryci, renciści na podst. przepisów szczególnych.

2. Umowy najmu mieszkań zawiera się na czas trwania stosunku pracy.

3. W przypadku ustania umowy najmu z powodu śmierci najemcy, osobom wymienionym w

art. 691 Kodeksu cywilnego przysługuje prawo lokalu zamiennego.

Rozdział VIII

Kryteria oddawania w najem lokali o powierzchni użytkowej przekraczającej 80 m²

§ 9. Lokale mieszkalne o powierzchni użytkowej przekraczającej 80 m² należące do zasobów

gminy oddawane będą w najem za zapłatą czynszu wolnego ustalonego w drodze przetargu.

Rozdział IX Przepisy końcowe

§ 10.1. Burmistrz Miasta i Gminy raz w roku przedstawia właściwej komisji Rady Miejskiej w Końskich wykaz zrealizowanych wniosków o najem lokalu, które nie były opiniowane przez tę komisję.

wchodzących w skład mieszkaniowego zasobu gminy.

2. Wykonanie uchwały powierza się Burmistrzowi Miasta i Gminy Końskie.

4. Uchwała podlega ogłoszeniu w Dzienniku Urzędowym Województwa Świętokrzyskiego.

3. Traci moc uchwała Nr XXIII/320/2001 Rady Miejskiej w Końskich z dnia 20 grudnia 2001r. w sprawie zasad i kryteriów wynajmowania lokali

5. Uchwała wchodzi w życie po upływie 14 dni od dnia ogłoszenia.

Przewodniczący Rady Miejskiej: G. Wąsik

1994

UCHWAŁA Nr XVI/155/2004 RADY MIEJSKIEJ W KOŃSKICH

z dnia 29 czerwca 2004r.

w sprawie wysokości stawek opłat za zajęcie pasa drogowego.

Na podstawie art. 40 ust. 8 ustawy z dnia 21 marca 1985r. o drogach publicznych (Dz. U. z 2000r. Nr 71 poz. 838, Nr 12 poz. 136, Nr 86 poz. 958; z 2001r. Nr 125 poz. 1371, z 2002r. Nr 25 poz. 253, Nr 41 poz. 365, Nr 62 poz. 554, Nr 74 poz. 676, Nr 89 poz. 804, Nr 113 poz. 984, Nr 216 poz. 1826; z 2003r. Nr 80 poz. 717, Nr 80 poz. 721, Nr 200 poz. 1953, Nr 217 poz. 2124) oraz art. 18 ust. 2 pkt 15; art. 42 ust. 1 ustawy z dnia 8 marca 1990r. o samorządzie gminnym (Dz. U. z 2001r. Nr 142, poz. 1591, z 2002r. Nr 23, poz. 220; Nr 62, poz. 558; Nr 113, poz. 984, Nr 153, poz. 1271; Nr 214, poz. 1806, z 2003r. Dz. U. Nr 80, poz. 717, Nr 162, poz. 1568), Rada Miejska w Końskich uchwala, co następuje:

rządzenia drogami lub potrzebami ruchu drogowego oraz reklam,

4) zajęcie pasa drogowego na prawach wyłączności w celach innych niż wymienione w pkt. 1÷3

§ 2.1. Za zajęcie 1 m² powierzchni jezdni pasa drogowego dróg gminnych i wewnętrznych, o którym mowa w § 1 pkt. 1 i 4 ustala się następujące stawki opłat za każdy dzień zajęcia:

- 1) przy zajęciu jezdni do 20 % szerokości - 3,00 zł.
- 2) przy zajęciu jezdni powyżej 20 % do 50 % szerokości - 5,00 zł.
- 3) przy zajęciu jezdni powyżej 50 % do całkowitego zajęcia jezdni - 8,00 zł.

§ 1. Uchwała określa stawki opłat pobieranych przez Urząd Miasta i Gminy Końskie za zajęcie pasa drogowego dróg gminnych i wewnętrznych, na cele nie związane z budową, przebudową, remontem, utrzymaniem i ochroną dróg dotyczące:

2. Stawki określone w ust. 1 pkt 1 stosuje się także do chodników, placów, zatok postojowych i autobusowych, ścieżek rowerowych i ciągów pieszych.

- 1) prowadzenie robót w pasie drogowym,
- 2) umieszczenia w pasie drogowym urządzeń infrastruktury technicznej niezwiązanych z potrzebami zarządzania drogami lub potrzebami ruchu drogowego,
- 3) umieszczenia w pasie drogowym obiektów budowlanych niezwiązanych z potrzebami za-

3. Do elementów pasa drogowego nie wymienionych w ust. 1 i 2 ustala się stawkę opłat za każdy dzień zajęcia 1 m² pasa drogowego w wysokości 2,00 zł.

4. Zajęcie pasa drogowego przez czas krótszy niż 24 godziny jest traktowany jak zajęcie pasa drogowego przez 1 dzień.

§ 3.1. Za zajęcie pasa drogowego, o którym mowa w § 1 pkt. 2 ustala się następujące roczne stawki opłat za 1 m² powierzchni pasa drogowego drogi zajętego przez rzut poziomy umieszczonego urządzenia:

- 1) poza obszarem zabudowanym - 15,00 zł.
- 2) na obszarze zabudowanym - 40,00 zł.
- 3) na drogowym obiekcie inżynierskim - 200,00 zł.
- 4) przy umieszczaniu urządzeń wodociągowych i kanalizacyjnych stosuje się stawki w wysokości 50 % określonych w pkt. 1, 2 i 3

2. Roczne stawki opłat w wysokości określonej w ust. 1 obejmują pełny rok kalendarzowy umieszczenia urządzenia w pasie drogowym.

3. Za niepełny rok kalendarzowy wysokość rocznych stawek opłat obliczana jest proporcjonalnie do liczby miesięcy (wliczając miesiące niepełne) umieszczenia urządzenia w pasie drogowym.

§ 4.1. Za każdy dzień zajęcia pasa drogowego, o którym mowa w § 1 pkt. 3 ustala się następujące stawki opłat za 1 m² powierzchni:

- 1) pasa drogowego zajętego przez rzut poziomy obiektu handlowego lub usługowego:
 - poza terenem zabudowanym - 0,50 zł.
 - w terenie zabudowanym - 0,50 zł.
- 2) pasa drogowego zajętego przez rzut poziomy innych obiektów - 0,50 zł.
- 3) pasa drogowego zajętego na wydzielone miejsca parkingowe (koperty) - 0,50 zł/1 m²/dobę
- 4) pasa drogowego zajętego na tymczasowe stoiska handlowe -2,00 zł/1 m²/dobę

2. Za każdy dzień umieszczenia w pasie drogowym reklamy ustala się stawkę opłaty w wysokości:

- 1) za 1 m² powierzchni reklamy - 2,00 zł.
- 2) za każdy następny (nawet niepełny) dodatkowo - 2,00 zł.

§ 5. Wykonanie uchwały powierza się Burmistrzowi Miasta i Gminy Końskie.

§ 6. Uchwała podlega ogłoszeniu w Dzienniku Urzędowym Województwa Świętokrzyskiego i wchodzi w życie po 14 dniach od jej ogłoszenia

Przewodniczący Rady Miejskiej: G. Wąsik

1995

UCHWAŁA Nr 22/V/2004 RADY MIEJSKIEJ W SUCHEDNIOWIE

z dnia 29 czerwca 2004r.

w sprawie zmian w budżecie Gminy na 2004r.

Na podst. art. 18 ust. 2 pkt 4 ustawy z dnia 8 marca 1990r. o samorządzie gminnym (Dz. U. z 2001r. Nr 142, poz. 1591 z późn. zm.) oraz art. 122 i art. 124 ustawy z dnia 26 listopada 1998r. o finansach publicznych (Dz. U. z 2003r Nr 15, poz. 148 z późn. zm.) uchwała się, co następuje:

§ 1. Zwiększa się dochody budżetowe o kwotę złotych 9.260,- w tym:

Dz. 756 - Dochody od os. prawn., od os. fizyczn. i od innych jednostek nieposiadających osobowości prawnej oraz wydatki zw. z ich poborem 6.959,-
rozdz. 75615 - wpływy z podatku rolnego, pod. leśnego, pod. od czyn. cywilnoprawn., pod. od spadków i darowizn oraz podatku. i opłat lokalnych 6.959,-
§ 2440 - dotacje otrzym. z fund. celowych na realiz. zadań bieżących j.s.t. 6.959,-
Dz. 758 - Różne rozliczenia 1.033,-
rozdz. 75805 - część rekompensująca subwencji ogólnej dla gmin 1.033,-
§ 2920 - subwencje ogólne z budżetu państwa 1.033,-

Dz. 801 - Oświata i wychowanie 208,-
rozdz. 80114 - zespoły obsługi ekonom.-adm. szkół 208,-
§ 0920 - pozostałe odsetki 208,-

Dz. 852 - Pomoc społeczna 186,-
rozdz. 85219 - ośrodki pomocy społecznej 186,-
§ 0920 - pozostałe odsetki 186,-

Dz. 900 - Gospod. komunalna i ochrona środowiska 577,-
rozdz. 90020 - wpływy i wydatki związ. z gromadzeniem środków z opłat produktowych 577,-
§ 0400 - wpływy z opłaty produktowej 577,-
Dz. 926 - Kultura fizyczna i sport 297,-
rozdz. 92604 - instyt. kultury fizycznej 297,-
§ 0910 - odsetki od nieterm. wpłat z tyt. podatków i opłat 297,-

§ 2. Podstawą zwiększenia planu dochodów budżetowych o kwotę 9.260,- zł są:

- środki otrzymane w wysok. 1.033 zł na podstawie pisma Ministra Finansów z dn. 25.05.04r zwiększającego część rekompensującą subw. ogólnej,

- środki otrzymane z PFRON na podstawie wniosków gminy wg stanu na 31.12.2003r w zakresie ulg i zwolnień ustawowych w podatkach i opłatach lokalnych - 6.959 zł,
- środki wypracowane ponad wielkości zaplanowane w budżecie na 2004r. - 1.268 zł

§ 3. Zwiększa się wydatki budżetowe o kwotę złotych 9.260,-
w tym:

Dz. 801 - Oświata i wychowanie 9.260,-

rozd. 80104 - przedszkola 9.260,-

§ 6050 - wydatki inwestycyjne jednostek budżetowych 9.260,-

§ 4. Dokonuje się przeniesień w planie wydatków budżetowych między działami i rozdziałami oraz między paragrafami klasyfikacji budżetowej na kwotę 162.240 zł, zgodnie z załącznikiem nr 1 do niniejszej uchwały.

§ 5. W uchwale Nr 1/I/2004 Rady Miejskiej w Suchedniowie z dnia 20 lutego 2004r w sprawie uchwalenia budżetu Gminy na 2004r;

Uzasadnienie:

1. Źródłem pokrycia zwiększenia planu wydatków budżetowych o kwotę 9.260,- są dochody w kwocie 9.260 zł opisane w § 2 niniejszej uchwały. Zwiększenie planu wydatków budżetowych następuje w związku potrzebami finansowymi powstałymi na przestrzeni br. zawartymi w pi-

- załącznik nr 4 - Wydatki inwestycyjne na okres roku budżetowego - otrzymuje brzmienie określone w załączniku nr 2 do niniejszej uchwały,
- załącznik nr 4a - Wydatki na wieloletnie programy inwestycyjne - otrzymuje brzmienie określone w załączniku nr 3 do niniejszej uchwały,
- załącznik nr 5 - Plan przychodów i wydatków zakładów budżetowych - otrzymuje brzmienie określone w załączniku nr 4 do niniejszej uchwały,
- załącznik nr 8 - Wykaz dotacji udzielonych z budżetu w 2004 roku - otrzymuje brzmienie określone w załączniku nr 5 do niniejszej uchwały.

§ 6. Wykonanie uchwały powierza się Burmistrzowi Miasta i Gminy.

§ 7. Uchwała podlega ogłoszeniu w Dzienniku Urzędowym Województwa Świętokrzyskiego.

§ 8. Uchwała wchodzi w życie z dniem podjęcia.

Przewodniczący Rady Miejskiej: J. Komoń

smach skierowanych do Burmistrza Miasta i Gminy Suchedniów.

2. W związku ze zmianami w budżecie wprowadzonymi niniejszą uchwałą (§ 3, § 4) ulegają zmianie - odpowiednio w swoim zakresie - załączniki uchwały Nr 1/I/2004 Rady Miejskiej wyspecyfikowane w § 5 przedmiotowej uchwały.

Załączniki do uchwały Nr 22/V/2004
Rady Miejskiej w Suchedniowie
z dnia 29 czerwca 2004r.

Załącznik Nr 1

Przeniesienia w planie wydatków budżetowych

| Dz. | Rozdz. | § | Kwota | Treść - zmniejszenia | Dz. | Rozdz. | § | Kwota | Treść zwiększenia |
|-----|--------|------|----------------|--|-----|--------|------|------------------|---|
| 801 | 80104 | 4010 | 7.240,- | wynagrodz. os. pracowników | 801 | 80104 | 6050 | 7.240,- | wydatki inwestycyjne jednostek budżetowych |
| 600 | 60013 | 6050 | 10.000,- | wyd. inwest. jedn. budżet. - chodnik Michnów | 600 | 60016 | 6050 | 135.000,- | wydatki inwestyc. jedn. budżetowych - droga Dobra Droża |
| | | | -- | | 700 | 70005 | 6060 | 20.000,- | zakupy inwest. - zakup gruntu dostęp do tamy za zalewie |
| 600 | 60014 | 6620 | 30.000,- | dot. celowe dla powiatu na inwestycje i zak. inwest. realiz. na podst. poroz. ul. Langiewicza | | | | | |
| 900 | 90001 | 6050 | 50.000,- | wyd. inwest. jedn. budżetow. w tym: kanal. Harcerska - Partyzantów - 30.000,- kanal. sanit. Stekowiec - Langiewicza - 20.000,- | | | | | |
| 900 | 90001 | 2650 | 65.000,- | dotacja przedmiotowa z budżetu dla z-du budżetowego | | | | | |
| | | | 162.240 | razem zmniejszenia | | | | 162.240,- | razem zwiększenia |

Uzasadnienie:

powyższe przeniesienia w planie wydatków umożliwią wykonanie zaplanowanych inwestycji wraz z wszystkimi kosztami z nimi związanymi.

Przeniesienie środków z inwest. związ. z Michniowem oraz ul. Langiewicza jest możliwe w związku z brakiem umów/porozumień z jednostkami które par-

tycypowałyby wraz z naszą gminą w kosztach realizacji w/w zadań inwestycyjnych.

Po zmniejszeniu planu w zakresie inwest. zw. z kanaliz. sanit. ul. Harcerskiej i Partyzantów pozostaje na zadaniu plan w wys. 21.277,- oraz środki GFOŚ i GW - zaplanowane w 47.570 zł.

Natomiast po zmniejszeniu środków na inwest. zw. z kanaliz. sanit. Stokowiec - Langiewicza pozostają środki w wysokości 20.000 zł.

W odniesieniu do 2 w/w inwestycji plan po zmianach umożliwi podjęcie prac związanych ze zleceniem studium wykonalności zadań i przystąpienie do planowania i realizacji inwestycji w przyszłości.

Załącznik Nr 2

Załącznik Nr 4
do uchwały Nr 1/I/2004
Rady Miejskiej w Suchedniowie
z dnia 20 lutego 2004r.

Wydatki inwestycyjne na okres roku budżetowego

w zł

| Lp. | Zadanie inwestycyjne | Jednostka organizacyjna realizująca program lub koordynująca jego wykonanie | Dział | Rozdział | Łączne nakłady finansowe (w roku budżetowym) | Źródła finansowania wydatków: | | | |
|------------------------------|----------------------------------|---|-------|----------|--|-------------------------------|----------------|--------------------|------------------------|
| | | | | | | dochody własne | dotacje | kredyty i pożyczki | środki z innych źródeł |
| 1 | 2 | 3 | 4 | | 6 | 8 | 9 | 10 | 11 |
| 1 | Zakup sprzętu komputerowego | UM i G Suchedniów | 750 | 75023 | 20 000 | 20 000 | | | |
| 2 | Zakup gruntu - dostęp do tamy na | UM i G Suchedniów | 700 | 70005 | 20 000 | 20 000 | | | |
| Razem dział 700 i 750 | | | | | | 40 000 | 40 000 | | |
| 3 | SP - Ostojów | SZOO Suchedniów | 801 | 80101 | 5 000 | 5 000 | | | |
| 4 | P-le sieć grzewcza wewn | SZOO Suchedniów | 801 | 80104 | 66 500 | 66 500 | | | |
| Razem dział 801 | | | | | | 71 500 | 71500 | | |
| 5 | Zakup sprzętu komputerowego | MGOPS Suchedniów | 852 | 85212 | 11 400 | | 11 400 | | |
| Razem dział 852 | | | | | | 11 400 | | 11 400 | |
| 6 | Zakup nagłośnienia | UM i G Suchedniów (kom A/A) | 851 | 85154 | 8.000 | 8 000 | | | |
| razem dział 851 | | | | | | 8 000 | 8 000 | | |
| Ogółem inwest roczne | | | | | | 130 900 | 119 500 | 11 400 | |

Załącznik Nr 3

Załącznik Nr 4a
do uchwały Nr 1/I/2004
Rady Miejskiej w Suchedniowie
z dnia 20 lutego 2004r.

Wydatki na wieloletnie programy inwestycyjne

w zł

| Lp. | Program inwestycyjny | Jednostka organizacyjna realizująca program lub koordynująca jego wykonanie | Dział | Okres realizacji programu | | Łączne nakłady finansowe | Wysokość wydatków w roku budżetowym 2004 | Źródła finansowania wydatków: | | | | Wysokość wydatków w roku 2005 | Wysokość wydatków w roku 2006 |
|--------------------------------|--|---|-------|---------------------------|-----------------|--------------------------|--|-------------------------------|----------|--------------------|------------------------|-------------------------------|-------------------------------|
| | | | | Rok rozpoczęcia | Rok zakończenia | | | dochody własne | dotacje | kredyty i pożyczki | środki z innych źródeł | | |
| 1 | 2 | 3 | 4 | 5 | 6 | 7 | 8 | 9 | 10 | 11 | 12 | 13 | 14 |
| 1 | mod. drogi Dobra Dróża | ZIKiB | 600 | 2002 | 2004 | 1 138 723 | 1 098 723 | 598 723 | 0 | 500 000 | 0 | 0 | 0 |
| 2 | mod. Drogi Krzyżka - Ostojów | ZIKiB | 600 | 1998 | 2005 | 453.000 | 0 | 0 | 0 | 0 | 0 | 260.000 | 0 |
| 3 | modernizacja ul. Ogrodowa, Pasternik | ZIKiB | 600 | 2003 | 2006 | 1.816.400 | 46.400 | 46.400 | 0 | 0 | 0 | 600.000 | 1.170.000 |
| 4 | mod. chodnika ul. Powstańców 1863r. | ZIKiB | 600 | 2002 | 2005 | 101.500 | 55.000 | 55.000 | 0 | 0 | 0 | 35.000 | 0 |
| Razem dział 600 - drogi | | | | | | 3 509 623 | 1 200 123 | 700 123 | 0 | 500 000 | 0 | 895.000 | 1.170.000 |
| 5 | kanal. sanit. ul. Harcerska, Partyzantów | ZIKiB | 900 | 2004 | 2005 | 955.000 | 21.277 | 21.277 | 0 | 0 | 0 | 933.723 | 0 |
| 6 | Kan. Sanit, Stokow. Langiewicza | ZIKiB | 900 | 2004 | 2006 | 6.184.000 | 20.000 | 20.000 | 0 | 0 | 0 | 3.000.000 | 3.164.000 |
| 6 | kanal. sanit. Michniów | ZIKiB | 900 | 2004 | 2004 | 37.500 | 37.500 | 37.500 | 0 | 0 | 0 | 0 | 0 |

| 1 | 2 | 4 | 5 | 6 | 7 | 8 | 9 | 10 | 11 | 12 | 13 | 14 | |
|---|--|-------|-----|------|------|-------------------|------------------|------------------|----------|----------------|----------|------------------|------------------|
| 7 | uzdatnianie wody Krzyżka | ZIKiB | 900 | 2004 | 2004 | 30.000 | 30.000 | 30.000 | 0 | 0 | 0 | 0 | |
| 8 | stacja zlewca | ZIKiB | 900 | 2004 | 2004 | 150.000 | 150.000 | 150.000 | 0 | 0 | 0 | 0 | |
| Razem dział 900 - kanalizacja i gospodarka wodna | | | | | | 7.356.500 | 258.777 | 258.777 | 0 | 0 | 0 | 3.933.723 | 3.164.000 |
| 9 | mod. wymiennikowni ciepła os. Piłsudskiego | ZIKiB | 400 | 2004 | 2004 | 80.000 | 80.000 | 80.000 | 0 | 0 | 0 | 0 | |
| Razem dział 400 - infrastruktura | | | | | | 80.000 | 80.000 | 80.000 | 0 | 0 | 0 | 0 | |
| Ogółem | | | | | | 10.946.123 | 1.538.900 | 1 038 900 | 0 | 500 000 | 0 | 4.828.723 | 4.334.000 |

Załącznik Nr 4

Załącznik Nr 5
do uchwały Nr 1/I/2004
Rady Miejskiej w Suchedniowie
z dnia 20 lutego 2004r.

Plan przychodów i wydatków zakładów budżetowych

W zł

| Lp. | Nazwa zakładu budżetowego | Dział rozdział | Stan środków obrotowych na 1.01.2004r. | Przychody | w tym dot. z budżetu | | Wydatki | w tym | | | stan środków obrotowych na 31.12.2004r. |
|------------------------|-----------------------------|----------------|--|----------------|----------------------|------------------|----------------|---|------------------|-------------------|---|
| | | | | | przedmiotowa | celowa na inwest | | wydatki na wynagry i składniki naliczane od wynagry | wydatki inwestyc | wpłata do budżetu | |
| 1 | 2 | 3 | 4 | 5 | 6 | 7 | 8 | 9 | 10 | 11 | 12 |
| 1. | ZGK dost wody | 400-40002 | 87633 | 671000 | | | 670400 | 334638 | | | 88233 |
| 2.. | ZGK - pozost dział | 400-40095 | 8490 | 673000 | | | 672323 | 27506 | | | 9167 |
| Razem dział 400 | | | 96123 | 1344000 | | | 1342723 | 362144 | | | 97400 |
| 3. | ZGK - drogi gminne | 600-60016 | -7250 | 43000 | | | 42340 | | | | -6590 |
| Razem dział 600 | | | -7250 | 43000 | | | 42340 | | | | -6590 |
| 4. | ZGK - gosp ściek i ochr wód | 900-90001 | -66518 | 562.488 | 65488 | | 565207 | 344606 | | | -69237 |
| 5. | ZGK - oczyszcz miast i wsi | 900-90003 | -21132 | 45000 | | | 44218 | 34699 | | | -20350 |
| Razem dział 900 | | | -87650 | 607488 | 65488 | | 609425 | 379305 | | | -89587 |
| Razem | | | 1223 | 1994488 | 65488 | | 1994488 | 741449 | | | 1223 |

Załącznik Nr 5

Załącznik Nr 8
do uchwały Nr 1/I/2004
Rady Miejskiej w Suchedniowie
z dnia 20 lutego 2004r.

Wykaz dotacji udzielanych z budżetu w 2004 roku

| Lp. | Dział rozdział | Podmiot otrzymujący | Kwota dotacji | Przeznaczenie dotacji (cel publiczny) |
|------------------------------------|----------------|---|----------------|---|
| 1 | 2 | 3 | 4 | 5 |
| 1. | 600-60016 | Świętokrzyski Zarząd Dróg Wojewódzkich. | 35000 | par 6630 - Budowa chodnika ul. Berezów w Suchedn |
| Razem dział 600 | | | 35000 | |
| 2 | 801-80195 | Star Powiatowe - Skarżysko-Kam | 1050000 | par 6620 - Budowa hali sport-rehabilt przy zesp szkół |
| Razem dotacje na inwestycje | | | 1085000 | |
| | 801-80195 | Starostwo Powiatowe | 18472 | par 2320 - dowóz dzieci niepełnospr do szk specjaln |
| 4 | 900-90001 | Z-d budżet ZGK Suchedniów | 65488 | par 2650 - dot przedm - dopłata do ceny ścieków |
| 5 | 921-92109 | Instytut kultury - Such. Ośr Kultury | 255000 | par 2550 - organ i prow. Działaln kulturalnej |
| 6 | 921-92116 | Instytut kultury - MGBPubliczna | 165000 | par 2550 - organ i prow. Działaln kulturalnej |
| 7 | 926-92605 | MKS Orlicz | 94000 | par 2820 - zad własne w zakr kult fizycznej i sportu |
| 8 | 926-92605 | ŁLKS Olimpnia | 20000 | par 2820 - zad własne w zakr kult fizycznej i sportu |
| Razem pozostałe dotacje | | | 617960 | |
| Ogółem | | | 1702960 | |

1996

UCHWAŁA Nr 24/V/2004 RADY MIEJSKIEJ W SUCHEDNIOWIE

z dnia 29 czerwca 2004r.

w sprawie zatwierdzenia Statutu Miejsko-Gminnego Ośrodka Pomocy Społecznej w Suchedniowie.

Na podstawie art. 18 ust. 2 pkt 9 lit. H), oraz art. 40 ust. 2 pkt 1 ustawy z dnia 8 marca 1990r. o samorządzie gminnym (Dz. U. z 2001r. Nr 142, poz. 1591 z późn. zm.) uchwała się, co następuje:

§ 1. Zatwierdza się Statut Miejsko-Gminnego Ośrodka Pomocy Społecznej w Suchedniowie w brzmieniu stanowiącym załącznik do niniejszej uchwały.

§ 2. Wykonanie uchwały powierza się Burmistrzowi Miasta i Gminy Suchedniów oraz Kierownikowi Miejsko-Gminnego Ośrodka Pomocy Społecznej w Suchedniowie.

§ 3. Traci moc Statut Miejsko-Gminnego Ośrodka Pomocy Społecznej w Suchedniowie zatwierdzony uchwałą Nr 15/IV/93r. Rady Miasta i Gminy w Suchedniowie z dnia 4 czerwca 1993r.

§ 4. Uchwała podlega ogłoszeniu w Dzienniku Urzędowym Województwa Świętokrzyskiego.

§ 5. Uchwała wchodzi w życie po upływie 14 dni od dnia ogłoszenia w Dzienniku Urzędowym Województwa Świętokrzyskiego.

Przewodniczący Rady Gminy: J. Komoń

Załącznik do uchwały Nr 24/V/2004
Rady Miejskiej w Suchedniowie
z dnia 29 czerwca 2004r.

Statut Miejsko-Gminnego Ośrodka Pomocy Społecznej w Suchedniowie

§ 1. Ośrodek Pomocy Społecznej w Suchedniowie zwany dalej „Ośrodkiem” działa na podstawie:

1. Ustawy z dnia 12 marca 2004r. (Dz. U. Nr 64, poz. 593 z późn. zm.) o pomocy społecznej.
2. Upoważnienia Burmistrza Miasta i Gminy w Suchedniowie z dnia 4 maja 2004r. Nr 15)2004r. do wydawania decyzji administracyjnych z zakresu zadań pomocy społecznej.
3. Ustawy z dnia 28 listopada 2003r. (Dz. U. Nr 228, poz. 2255 z późn. zm.) o świadczeniach rodzinnych.
4. Upoważnienia Burmistrza Miasta i Gminy Suchedniów z dnia 30 kwietnia 2004r. do prowadzenia postępowania oraz wydawania decyzji w sprawach świadczeń rodzinnych.
5. Niniejszego statutu zatwierdzonego Uchwałą Rady Miejskiej w Suchedniowie Nr 24)V)2004 z dnia 29 czerwca 2004r.

§ 2.1. Ośrodek jest budżetową jednostką organizacyjną Gminy Suchedniów utworzoną przez Radę Miejską w Suchedniowie.

2. Ośrodek wykonuje zadania administracji samorządowej i rządowej w zakresie pomocy społecznej, dla wykonania których jego kierownik po-

siada upoważnienie do wydawania decyzji administracyjnych.

3. Obszar działania Ośrodka obejmuje teren Gminy Suchedniów.

4. Pracownik socjalny Ośrodka wchodzi w skład Miejsko-Gminnej Komisji Rozwiązywania Problemów Alkoholowych.

§ 3. Źródłem finansowania Ośrodka są:

1. środki z budżetu Wojewody,
2. środki finansowe z budżetu Gminy.

§ 4. Ośrodek określa kierunki działania i zadania w zakresie pomocy społecznej na swoim terenie realizując zadania zlecone i zadania własne.

§ 5. Ośrodek Pomocy Społecznej realizuje zadania wynikające z zakresu pomocy społecznej, a w szczególności:

1. W zakresie zadań zleconych:
 - 1) przyznawanie i wypłacanie zasiłków stałych;
 - 2) opłacanie składek na ubezpieczenie zdrowotne określonych w przepisach o po-

- wszecznym ubezpieczeniu w Narodowym Funduszu Zdrowia;
- 3) przyznawanie i wypłacanie zasiłków celowych na pokrycie wydatków związanych z klęską żywiołową lub ekologiczną;
 - 4) realizacja zadań wynikających z rządowych programów pomocy społecznej, mających na celu ochronę poziomu życia osób, rodzin i grup społecznych, oraz rozwój specjalistycznego wsparcia.
2. Środki na realizację i obsługę w/w zadań zapewnia budżet państwa.
3. W zakresie zadań własnych:
- 1) koordynacja realizacji gminnej strategii rozwiązywania problemów społecznych ze szczególnym uwzględnieniem programów pomocy społecznej, profilaktyki i rozwiązywania problemów alkoholowych i innych, których celem jest integracja osób i rodzin z grup szczególnego ryzyka;
 - 2) sporządzanie bilansu potrzeb gminy w zakresie pomocy społecznej;
 - 3) udzielanie schronienia, zapewnienie posiłku, oraz niezbędnego ubrania osobom tego pozbawionym;
 - 4) przyznawanie i wypłacanie zasiłków okresowych;
 - 5) przyznawanie i wypłacanie zasiłków celowych;
 - 6) przyznawanie i wypłacanie zasiłków celowych na pokrycie wydatków powstałych w wyniku zdarzenia losowego;
 - 7) przyznawanie i wypłacanie zasiłków celowych na pokrycie wydatków na świadczenia zdrowotne osobom bezdomnym oraz innym osobom niemającym dochodu i możliwości uzyskania świadczeń na podstawie przepisów o powszechnym ubezpieczeniu w Narodowym Funduszu Zdrowia;
 - 8) przyznawanie zasiłków celowych w formie biletu kredytowego;
 - 9) opłacanie składek na ubezpieczenie emerytalne i rentowe za osobę, która zrezygnuje z zatrudnienia w związku z koniecznością sprawowania bezpośredniej osobistej opieki nad długotrwale lub ciężko chorym członkiem rodziny oraz wspólnie zamieszkującymi matką, ojcem lub rodzeństwem;
 - 10) praca socjalna;
 - 11) dożywianie dzieci;
 - 12) sprawianie pogrzebu, w tym osobom bezdomnym;
 - 13) kierowanie do domów pomocy społecznej i ponoszenie odpłatności za pobyt mieszkańca gminy w tym domu;
 - 14) sporządzanie sprawozdawczości oraz przekazywanie jej właściwemu wojewodzie

- również w wersji elektronicznej, z zastosowaniem systemu informatycznego;
4. Do zadań własnych o charakterze fakultatywnym gminy należy:
 - 1) przyznawanie i wypłacanie zasiłków specjalnych celowych;
 - 2) przyznawanie i wypłacanie pomocy na ekonomiczne usamodzielnienie w formie zasiłków, pożyczek oraz pomocy w naturze;
 - 3) prowadzenie i zapewnienie miejsc w domach pomocy społecznej i ośrodkach wsparcia o zasięgu gminnym, oraz kierowania do nich osób wymagających opieki;
 - 4) podejmowanie innych zadań z zakresu pomocy społecznej wynikających z rozpoznanych potrzeb gminy, w tym tworzenie i realizacja programów osłonowych;

§ 6. Z zakresu świadczeń rodzinnych:

5. Do zadań z zakresu świadczeń rodzinnych należy:
 - 1) przyznawanie i wypłacanie zasiłków rodzinnych;
 - 2) przyznawanie i wypłacanie dodatków z tytułu:
 - a) urodzenia dziecka;
 - b) opieki nad dzieckiem w okresie korzystania z urlopu wychowawczego;
 - c) samotnego wychowywania dziecka i utraty prawa do zasiłku dla bezrobotnych;
 - d) samotnego wychowywania dziecka;
 - e) kształcenia i rehabilitacji dziecka;
 - f) rozpoczęcia roku szkolnego;
 - 3) przyznawanie i wypłacanie świadczeń opiekuńczych w formie:
 - a) zasiłku pielęgnacyjnego;
 - b) świadczenia pielęgnacyjnego;
 - 4) opłacanie składek na ubezpieczenie emerytalne i rentowe za osoby pobierające świadczenie pielęgnacyjne.

§ 7. W wykonywaniu zadań Ośrodek współpracuje z:

1. Samorządem i jego organami wykonawczymi;
2. Pedagogami szkolnymi;
3. Zakładami służby zdrowia;
4. Placówkami socjalnymi, związkami zawodowymi oraz organizacjami społecznymi;
5. Kościołem Katolickim i innymi związkami wyznaniowymi;
6. Osobami fizycznymi i prawnymi, organizacjami, związkami i ruchami samopomocowymi;
7. Powiatowym Urzędem Pracy;
8. Świętokrzyskim Urzędem Wojewódzkim, Wydziałem Polityki Społecznej i innymi ośrodkami.

§ 8. Na czele Ośrodka stoi kierownik, który kieruje działalnością Ośrodka i jest za nią odpowiedzialny.

§ 9. Obsługę kasową Ośrodka prowadzi kasa Urzędu Miasta i Gminy Suchedniów.

§ 10.1. Kierownika zatrudnia i zwalnia Burmistrz Miasta i Gminy Suchedniów.

2. Pozostali pracownicy Ośrodka zatrudniani są przez kierownika Ośrodka.

§ 11. Ośrodek funkcjonuje w oparciu o oddzielny rachunek bankowy, na który winny wpływać wszelkie środki pieniężne.

§ 12. Zasady wynagradzania pracowników Ośrodka określają przepisy dotyczące wynagradzania pracowników samorządowych.

§ 13. Szczegółowy zakres działania Ośrodka określa regulamin organizacyjny zatwierdzony przez Burmistrza na wniosek Kierownika Ośrodka.

§ 14. Zmiany niniejszego statutu mogą być dokonywane w drodze przewidzianej dla jego ustalenia.

§ 15. Statut mniejszy wchodzi w życie z dniem zatwierdzenia.

Przewodniczący Rady Miejskiej: J. Komoń

1997

UCHWAŁA Nr XVI/17/04 RADY GMINY W GOWARCZOWIE

z dnia 29 czerwca 2004r.

w sprawie wprowadzenia zmian w budżecie Gminy na 2004 rok.

Na podstawie art. 18 ust. 1 pkt 4 ustawy z dnia 8 marca 1990 roku o samorządzie gminnym (Dz. U. Nr 142, poz. 1591 z póź. zm), art. 3 ust. 2 lit. e ustawy z dnia 26 listopada 1998 roku o finansach publicznych (Dz. U. z 2003r Nr 15, poz. 148 z póź. zm.), pisma Ministra Finansów Nr ST3-4820-22/2004 z dnia 25-05-2004r - Rada Gminy uchwala co następuje:

§ 1. Zwiększa się dochody budżetu w:
dział 758 - różne rozliczenia
rozdział 75805 - część rekompensująca subwencji ogólnej dla gmin
§ 2920 - subwencje ogólne z budżetu państwa o kwotę 14.164 zł
na zwiększenie wydatków w:
dział 600 - transport i łączność
rozdział 60095 - pozostała działalność
§ 4010 - wynagrodzenia osobowe pracowników o kwotę 10.954 zł
§ 4110 - składki na ubezpieczenia społeczne o kwotę 1.887 zł
§ 4120 - składki na fundusz pracy o kwotę 1.323 zł

§ 2.1. Zwiększa się wydatki budżetu o kwotę 61.837 zł w tym:
dział 600 - transport i łączność
rozdział 60095 - pozostała działalność
§ 4010 - wynagrodzenia osobowe pracowników o kwotę 14.966 zł

§ 4110 - składki na ubezpieczenia społeczne o kwotę 2.579 zł
§ 4120 - składki na fundusz pracy o kwotę 292 zł
dział 900 - gospodarka komunalna i ochrona środowiska
rozdział 90001 - gospodarka ściekowa i ochrona wód
§ 6050 - wydatki inwestycyjne jednostek budżetowych o kwotę 44.000 zł

2. Źródłem pokrycia wydatków określonych w ust 1 są przychody z tytułu innych rozliczeń krajowych sklasyfikowane w § 955 w kwocie 61.837 zł

3. Wydatki w wieloletnim planie inwestycyjnym na rok 2004 stanowią kwotę 269.000 zł zgodnie z załącznikiem Nr 1

§ 3. Zmniejsza się dochody budżetu w:
dział 926 - kultura fizyczna i sport
rozdział 92601 - obiekty sportowe
§ 6291 - środki na dofinansowanie własnych inwestycji gmin, pozyskane z innych źródeł o kwotę 4 zł na zmniejszenie wydatków:
dział 926 - kultura fizyczna i sport
rozdział 92601 - obiekty sportowe
§ 6050 - wydatki inwestycyjne jednostek budżetowych o kwotę 4 zł

§ 4. Zmniejsza się wydatki budżetu o kwotę 4.504 zł w tym:

dział 851 - ochrona zdrowia

rozdział 85154 - przeciwdziałanie alkoholizmowi

§ 4300 - zakup usług pozostałych o kwotę 4.500 zł

dział 926 - kultura fizyczna i sport

rozdział 92601 - obiekty sportowe

§ 6050 - wydatki inwestycyjne jednostek budżetowych o kwotę 4 zł

na zwiększenie wydatków w:

dział 851 - ochrona zdrowia

rozdział 85154 - przeciwdziałanie alkoholizmowi

§ 2580 - dotacja z budżetu dla jednostek nie zaliczonych do sektora finansów publicznych o kwotę 4.500 zł

dział 926 - kultura fizyczna i sport

rozdział 92605 - zadania w zakresie kultury fizycznej i sportu

§ 4210 - zakup materiałów i wyposażenia o kwotę 4 zł

§ 5. Wykonanie uchwały powierza się Wójtowi Gminy.

§ 6. Uchwała wchodzi w życie z dniem podjęcia i podlega ogłoszeniu w Dzienniku Urzędowym Województwa Świętokrzyskiego.

Przewodniczący Rady Gminy: S. Konieczny

Załącznik Nr 1
do uchwały Nr XVI/17/04
Rady Gminy w Gowarczowie
z dnia 29 czerwca 2004r.

Wydatki na wieloletnie programy inwestycyjne

W zł

| Lp. | Program inwestycyjny | jednostka organizacyjna realizująca program lub koordynująca jego wykonanie | Dział | Okres realizacji programu | | Łączne nakłady finansowe | Wysokość wydatków w roku budżetowym | Źródła finansowania wydatków: | | | | Wysokość wydatków w roku 2005 | Wysokość wydatków w roku 2006 |
|--------------|---------------------------------------|---|-------|---------------------------|-----------------|--------------------------|-------------------------------------|-------------------------------|---------|--------------------|------------------------|-------------------------------|-------------------------------|
| | | | | Rok rozpoczęcia | Rok zakończenia | | | dochody własne | dotacje | kredyty i pożyczki | środki z innych źródeł | | |
| 1 | 2 | 3 | 4 | 5 | 6 | 7 | 8 | 9 | 10 | 11 | 12 | 13 | 14 |
| 1 | Budowa oczyszczalni ścieków - projekt | Urząd Gminy | 900 | 2003 | 2006 | 2 601 500 | 77 000 | 77 000 | 0 | 0 | 0 | 1 000 000 | 1 500 000 |
| 2 | Budowa kanalizacji - projekt | Urząd Gminy | 900 | 2004 | 2006 | 2 092 000 | 192 000 | 192 000 | 0 | 0 | 0 | 975 000 | 925 000 |
| Razem | | | | | | 4 693 500 | 269 000 | 269 000 | | | | 1 975 000 | 2 425 000 |

1998

UCHWAŁA Nr XIII/148/04 RADY GMINY W KLIMONTOWIE

z dnia 17 czerwca 2004r.

w sprawie wprowadzenia zmian w uchwałach Rady Gminy Nr VII/81/03 i Nr XI/118/04.

Na podstawie art. 18 ust. 1 w zw. z art. 7 ust. 1 pkt. 2 i pkt. 3, art. 18 ust. 2 pkt. 4, art. 40 ust. 1 art. 41 ust. 1 i art. 42 ustawy z dnia 8 marca 1990r o samorządzie gminnym (j.t. z 2001r Dz. U. Nr 142, poz. 1591 z późn. zm.) oraz art. 109, art. 110 art. 124 ustawy z dnia 26 listopada 1998r o finansach publicznych (Dz. U. z 2003r Nr 15, poz. 148) Rada Gminy w Klimontowie uchwala co następuje:

§ 1.1. W uchwale Nr VII/81/03 Rady Gminy w Klimontowie z dnia 10 września 2003r w sprawie przyjęcia do realizacji zadań inwestycyjnych na lata 2004 - 2005 wprowadza się zmiany w ten spo-

sób, że załącznik Nr 1 otrzymuje brzmienie jak załącznik do niniejszej uchwały.

2. W uchwale Nr XI/118/04 Rady Gminy w Klimontowie z dnia 22 marca 2004r w sprawie uchwalenia budżetu gminy na 2004r wprowadza się zmiany w ten sposób, że załącznik Nr 4 i załącznik Nr 4a otrzymują brzmienie jak załączniki do niniejszej uchwały.

§ 2. Wykonanie uchwały zleca się Wójtowi Gminy.

§ 3. Traci moc uchwała Nr XII/141/04 Rady Gminy w Klimontowie z dnia 27 kwietnia 2004r w

sprawie wprowadzenia zmian w uchwale Nr VII/81/03 i w uchwale Nr XI/118/04 Rady Gminy.

§ 4. Uchwała podlega ogłoszeniu na tablicy ogłoszeń Urzędu Gminy i w Dzienniku Urzędowym Województwa Świętokrzyskiego

§ 5. W części objętej § 1 pkt. 1 uchwała wchodzi w życie z dniem jej podjęcia a w części objętej § 1 pkt. 2 uchwała chodzi w życie po upływie 14 dni od dnia jej ogłoszenia w Dzienniku Urzędowym Województwa Świętokrzyskiego.

Przewodniczący Rady Gminy: B. Zieja

Załącznik do uchwały Nr XIII/148/04
Rady Gminy w Klimontowie
z dnia 17 czerwca 2004r.

| Nazwa zadania inwestycyjnego | W latach | Łączna wartość zadania | Środki wnioskodawcy | | | Dofinansowanie z programu SAPARD | | |
|--|-----------|------------------------|---------------------|-------------------|-------------------|----------------------------------|-------------------|-------------------|
| | | | 2004 | 2005 | Ogółem | 2004 | 2005 | Ogółem |
| Odbudowa i modernizacja drogi gminnej Tenczynopol - Adamczowice | 2004-2005 | 39 157,63 | 18 222,83 | 18 222,83 | 36 445,66 | 51 355,98 | 51 355,99 | 102 711,97 |
| Budowa sieci wodociągowej z przyłączami domowymi w miejscowości Nowa Wieś | 2004-2005 | 1035901,82 | 269 425,19 | 269 425,19 | 538 850,38 | 248 525,72 | 248 525,72 | 497 051,44 |
| Budowa sieci wodociągowej z przyłączami domowymi w miejscowościach Beradz - Płaczkowice | 2004-2005 | 228 147,33 | 30 705,24 | 30 705,25 | 61 410,49 | 83 368,42 | 83 368,42 | 166 736,84 |
| Budowa sieci wodociągowej z przyłączami domowymi w miejscowości Szymanowice Górne | 2004-2005 | 683 792,22 | 207 680,90 | 207.680,90 | 415 361,80 | 134 215,21 | 134 215,21 | 268 430,42 |
| Budowa sieci kanalizacyjnej z przyłączami domowymi i pompowniami w miejscowościach Szymanowice Górne i Górki | 2004-2005 | 622 653,09 | 101 419,06 | 101 419,06 | 202 838,12 | 209 907,48 | 209 907,49 | 419 814,97 |
| Razem: | | 2709652,09 | 627 453,22 | 627 453,23 | 1254906,45 | 727 372,81 | 727 372,83 | 1454745,64 |

Załącznik do uchwały Nr XIII/148/04
Rady Gminy w Klimontowie
z dnia 17 czerwca 2004r.

Załącznik Nr 4
do uchwały Nr XI/118/04
Rady Gminy w Klimontowie
z dnia 22 marca 2004r.

Wydatki inwestycyjne na okres roku budżetowego

W zł

| Ip. | Zadania inwestycyjne | Jednostka organizacyjna realizująca program lub koordynująca jego wykonanie | Dział | Rozdział | Łączne nakłady finansowe (w roku budżetowym) | Źródła finansowania wydatków: | | | |
|-----|---|---|-------|----------|--|-------------------------------|------------|--------------------|------------------------|
| | | | | | | Dochody własne | dotacje | kredyty i pożyczki | środki z innych źródeł |
| 1 | 2 | 3 | 4 | 5 | 6 | 7 | 8 | 9 | 10 |
| 1 | Budowa Gimnazjum | Zadanie własne | 801 | 80110 | 1 286 000,00 | 1 116 000,00 | 170 000,00 | | |
| 2 | Budowa sieci wodociągowej w miejscowości Nowa Wieś, Olbierzowice, Ulanowice | Zadanie własne | 010 | 01010 | 517 950,91 | 269 425,19 | 248 525,72 | | |
| 3 | Budowa sieci wodociągowej w miejscowości Beradz - Płaczkowice, Konary, Konary Kolonia, Pokrzywianka | Zadanie własne | 010 | 01010 | 114 073,66 | 30 705,24 | 83 368,42 | | |
| 4 | Budowa sieci wodociągowej w miejscowości Szymanowice Górne | Zadanie własne | 010 | 01010 | 341 896,11 | 207 680,90 | 134215,21 | | |
| 5 | Budowa sieci kanalizacji sanitarnej w miejscowości Szymanowice Górne i Górki | Zadanie własne | 010 | 01010 | 311 326,54 | 101 419,06 | 209 907,48 | | |
| 6 | Budowa sieci kanalizacyjnej w Klimontowie | Zadanie własne | 010 | 01010 | 20 345,98 | 20 345,98 | | | |

| 1 | 2 | 3 | 4 | 5 | 6 | 7 | 8 | 9 | 10 |
|--------------------|--|---------------------------------------|-----|-------|---------------------|---------------------|-------------------|---|----|
| 7 | Droga Gminna II etap Zakrzów przez wieś | Zadanie własne | 600 | 60016 | 15 000,00 | 15 000,00 | | | |
| 8 | Nowa Wieś | Zadanie własne | 600 | 60016 | 32 989,00 | 32 989,00 | | | |
| 9 | Rybnica | Zadanie własne | 600 | 60016 | 21 613,00 | 21 613,00 | | | |
| 10 | Obwodnica m. Klimontów | Zadanie własne | 600 | 60016 | 92 000,00 | 92 000,00 | | | |
| 11 | Adamczowice - Tenczynopol | Zadanie własne | 600 | 60016 | 69 578,81 | 18 222,83 | 51 355,98 | | |
| 12 | Konary Kolonia - Domoradzice | Zadanie własne | 600 | 60016 | 30 000,00 | 30 000,00 | | | |
| 13 | Byszów - przez wieś | Zadanie własne | 600 | 60016 | 35 000,00 | 35 000,00 | | | |
| 14 | Pokrzywianka Wola Konarska | Zadanie własne | 600 | 60016 | 20 000,00 | 20 000,00 | | | |
| 15 | Kroblice | Zadanie własne | 600 | 60016 | 30 000,00 | 30 000,00 | | | |
| 16 | Goźlice - Kozia Górka | Zadanie własne | 600 | 60016 | 10 000,00 | 10 000,00 | | | |
| 17 | Nawodzice - Wólka Gieraszkowska | Zadanie własne | 600 | 60016 | 15 000,00 | 15 000,00 | | | |
| 18 | Pęczowiec | Zadanie własne | 600 | 60016 | 30 000,00 | 30 000,00 | | | |
| 19 | Konary - Ulanowice | Zadanie własne | 600 | 60016 | 30 000,00 | 30 000,00 | | | |
| 20 | Borek - Kępie - Byszów | Zadanie własne | 600 | 60016 | 10 000,00 | 10 000,00 | | | |
| 21 | Krobielice - Ossolin | Zadanie własne | 600 | 60016 | 30 000,00 | 30 000,00 | | | |
| 22 | Placzkowice | Zadanie własne | 600 | 60016 | 30 000,00 | 30 000,00 | | | |
| 23 | Pęczów | Zadanie własne | 600 | 60016 | 15 000,00 | 15 000,00 | | | |
| 24 | Klimontów ul. Reymontowska, Rynek, Nikisiołki, Studzienna, Partyzantów, Osiedle Domków Jednorodzinnych - drogi | Zadanie własne | 600 | 60016 | 26 202,17 | 26 202,17 | | | |
| 25 | Drogi powiatowe | Zarząd Dróg Powiatowych w Sandomierzu | 600 | 60016 | 100 000,00 | 100 000,00 | | | |
| 26 | Budowa remiz, remizo-świetlicy, świetlic | Zadanie własne | 754 | 75412 | 30 000,00 | 30 000,00 | | | |
| 27 | Budowa sieci wodociągowej w miejscowości Krobielice, Byszów, Rogacz, Przybysławice | Zadanie własne | 010 | 01010 | 20 000,00 | 20 000,00 | | | |
| 28 | Budowa sieci wodociągowej w miejscowości Nawodzice, Żyżnów | Zadanie własne | 010 | 01010 | 20 000,00 | 20 000,00 | | | |
| 29 | Budowa sieci wodociągowej w miejscowości Goźlice, Zakrzów, Pęczów, Kroblice Adamczowice | Zadanie własne | 010 | 01010 | 20 000,00 | 20 000,00 | | | |
| Razem dział | | | | | 3 323 976,18 | 2 426 603,37 | 897 372,81 | | |

Załącznik do uchwały Nr XIII/148/04 Rady Gminy w Klimontowie z dnia 17 czerwca 2004r.

Załącznik Nr 4a do uchwały Nr XI/118/04 Rady Gminy w Klimontowie z dnia 22 marca 2004r.

Wydatki na wieloletnie programy inwestycyjne

W zł

| Lp | Program inwestycyjny | Jednostka organizacyjna realizująca program lub koordynująca jego wykonanie | Dział | Okres realizacji programu | | Łączne nakłady finansowe | Wysokość Wydatków w roku budżetowym | Źródła finansowania wydatków | | | | Wysokość wydatków w roku 2005 | Wysokość Wydatków w roku 2006 |
|----|---|---|-------|---------------------------|-----------------|--------------------------|-------------------------------------|------------------------------|-----------|--------------------|----------------------|-------------------------------|-------------------------------|
| | | | | Rok Rozpoczęcia | Rok Zakończenia | | | dochody własne | dotacje | kredyty i pożyczki | środki innych źródeł | | |
| 1 | 2 | 3 | 4 | 5 | 6 | 7 | 8 | 9 | 10 | 11 | 12 | 13 | 14 |
| 1 | Budowa Gimnazjum | Zadanie własne | 801 | 2001 | 2005 | 5849884,17 | 1286000,00 | 1116000,00 | 170000,00 | | | | |
| 2 | Budowa sieci Wodociągowej w Nowej Wsi, Olbierzowicach, Ulanowicach | Zadanie własne | 010 | 2004 | 2005 | 1035901,82 | 517950,91 | 269425,19 | 248525,72 | | | 517950,91 | |
| 3 | Budowa sieci wodociągowej w miejscowości Beradz-Placzkowice, Konary, Konary Kolonia, Pokrzywianka | Zadanie własne | 010 | 2004 | 2005 | 228147,33 | 114073,66 | 30705,24 | 83368,42 | | | 114073,67 | |
| 4 | Budowa sieci wodociągowej w miejscowości Szymanowice Górne | Zadanie własne | 010 | 2004 | 2005 | 683792,22 | 341896,11 | 207680,90 | 134215,21 | | | 341896,11 | |
| 5 | Budowa sieci kanalizacji sanitarnej w miejscowości Szymanowice Górne i Górki | Zadanie własne | 010 | 2004 | 2005 | 622653,09 | 311326,54 | 101419,06 | 209907,48 | | | 311326,55 | |

| 1 | 2 | 3 | 4 | 5 | 6 | 7 | 8 | 9 | 10 | 11 | 12 | 13 | 14 |
|----|--|---------------------------------------|-----|------|------|--------------------|-------------------|-------------------|------------------|----|----|-------------------|------------------|
| 6 | Budowa kanalizacji sanitarnej w Klimontowie ul. Sandomierska | Zadanie własne | 010 | 2004 | 2005 | 40345,98 | 20345,98 | 20345,98 | | | | 20000,00 | |
| 7 | Droga gminna Zakrzów przez wieś | Zadanie własne | 600 | 2004 | 2005 | 100000,00 | 15000,00 | 15000,00 | | | | 85000,00 | |
| 8 | Nowa Wieś | Zadanie własne | 600 | 2003 | 2005 | 258620,00 | 19394,00 | 32989,00 | | | | 18929,00 | |
| 9 | Rybnica | Zadanie własne | 600 | 2003 | 2005 | 280305,00 | 12706,64 | 21613,00 | | | | 13353,00 | |
| 10 | Obwodnica m. Klimontowa | Zadanie własne | 600 | 2004 | 2010 | | 92000,00 | 92000,00 | | | | 50000,00 | 50000,00 |
| 11 | Adamczowice Tenczynopol | Zadanie własne | 600 | 2004 | 2005 | 139157,63 | 69578,81 | 18222,83 | 51355,98 | | | 69578,82 | |
| 12 | Konary Kolonia Domoradzice | Zadanie własne | 600 | 2004 | 2005 | 180000,00 | 30000,00 | 30000,00 | | | | 30000,00 | |
| 13 | Byszów | Zadanie własne | 600 | 2004 | 2005 | 177979,00 | 35000,00 | 35000,00 | | | | 35000,00 | |
| 14 | Pokrzywianka Wola Konarska | Zadanie własne | 600 | 2004 | 2005 | 100000,00 | 20000,00 | 20000,00 | | | | 20000,00 | |
| 15 | Kroblice | Zadanie własne | 600 | 2004 | 2005 | 150000,00 | 30000,00 | 30000,00 | | | | 30000,00 | |
| 16 | Goźlice Koźia Górka | Zadanie własne | 600 | 2004 | 2005 | 80000,00 | 10000,00 | 10000,00 | | | | 10000,00 | |
| 17 | Nawodzice Wólka Gieraszkowska | Zadanie własne | 600 | 2004 | 2005 | 100000,00 | 15000,00 | 15000,00 | | | | 20000,00 | |
| 18 | Pęchowiec | Zadanie własne | 600 | 2004 | 2005 | 120000,00 | 30000,00 | 30000,00 | | | | 10000,00 | |
| 19 | Konary Ulanowice | Zadanie własne | 600 | 2004 | 2005 | 120000,00 | 30000,00 | 30000,00 | | | | 25000,00 | |
| 20 | Borek Kępie Byszów | Zadanie własne | 600 | 2004 | 2005 | 100000,00 | 10000,00 | 10000,00 | | | | 10000,00 | |
| 21 | Krobelice Ossolin | Zadanie własne | 600 | 2004 | 2005 | 150000,00 | 30000,00 | 30000,00 | | | | 20000,00 | |
| 22 | Placzkowice | Zadanie własne | 600 | 2004 | 2005 | 140000,00 | 30000,00 | 30000,00 | | | | 35000,00 | |
| 23 | Pęchów | Zadanie własne | 600 | 2004 | 2005 | 90000,00 | 15000,00 | 15000,00 | | | | 10000,00 | |
| 24 | Klimontów ul. Reymontowska, Rynek, Nikisiołki, Studzienna, Partyzantów, Osiedle Domków Jednorodzinnych - drogi | Zadanie własne | 600 | 2004 | 2005 | 56202,17 | 26202,17 | 26202,17 | | | | 30000,00 | |
| 25 | Drogi powiatowe | Zarząd Dróg Powiatowych w Sandomierzu | 600 | 2004 | 2005 | 200000,00 | 100000,00 | 100000,00 | | | | 100000,00 | |
| 26 | Budowa remiz, remizo-świetlic, świetlice | Zadanie własne | 754 | 2001 | 2007 | | 30000,00 | 30000,00 | | | | 100000,00 | 100000,00 |
| 27 | Budowa sieci wodociągowej w miejscowości Krobelice, Byszów, Rogacz, Przybysławice | Zadanie własne | 010 | 2004 | | 20000,00 | 20000,00 | 20000,00 | | | | | |
| 28 | Budowa sieci wodociągowej w miejscowości Nawodzice Żyżnów | Zadanie własne | 010 | 2004 | | 20000,00 | 20000,00 | 20000,00 | | | | | |
| 29 | Budowa sieci wodociągowej w miejscowości Goźlice, Zakrzów, Pęchów, Krobelice, Adamczowice | Zadanie własne | 010 | 2004 | | 20000,00 | 20000,00 | 20000,00 | | | | | |
| | | | | | | 11062988,41 | 3323976,18 | 2426603,37 | 897372,81 | | | 2342108,06 | 150000,00 |

1999

UCHWAŁA Nr XIII/151/04 RADY GMINY W KLIMONTOWIE

z dnia 17 czerwca 2004r.

w sprawie zmian w budżecie gminy na 2004r.

Na podstawie art. 18 ust. 2 pkt. 4 ustawy z dnia 8 marca 1990r o samorządzie gminnym (j.t. z 2001r Dz. U. Nr 142, poz. 1591 z późn. zm.), art. 119 i art. 124 ustawy z dnia 26 listopada 1998r o finansach publicznych (Dz. U. z 2003r Nr 15, poz. 148) Rada Gminy w Klimontowie uchwala co następuje:

§ 1. Dokonuje się zmian w planie dochodów i wydatków w budżecie gminy na 2004r uchwalonym uchwałą Nr XI/118/04 z dnia 22 marca 2004r w sprawie budżetu gminy na 2004r w brzmieniu jak w załączniku do niniejszej uchwały.

§ 2. Wykonanie uchwały zleca się Wójtowi Gminy.

§ 3. Uchwała podlega ogłoszeniu w Dzienniku Urzędowym Województwa Świętokrzyskiego i na tablicy ogłoszeń Urzędu Gminy.

§ 4. Uchwała wchodzi w życie po upływie 14 dni od dnia jej ogłoszenia w Dzienniku Urzędowym Województwa Świętokrzyskiego.

Przewodniczący Rady Gminy: **B. Zieja**

Załącznik Nr 1
do uchwały Nr XIII/151/04
Rady Gminy w Klimontowie
z dnia 17 czerwca 2004r.

1. Zmniejsza się dochody budżetowe w:

| Dz. | rozd. | § | kwota |
|-----------------|-------|------|------------|
| 010 | 01010 | 6290 | 788 553,00 |
| Razem Dział 010 | | | 788 553,00 |
| 600 | 60078 | 6290 | 17 879,00 |
| Razem Dział 600 | | | 17 879,00 |
| Ogółem | | | 806 432,00 |

2. Zwiększa się dochody budżetowe w:

| Dz. | rozd. | § | kwota |
|-----------------|-------|------|-----------|
| 758 | 75802 | 2920 | 23 339,00 |
| Razem Dział 758 | | | 23 339,00 |

3. Zmniejsza się wydatki budżetowe w:

| Dz. | rozd. | § | kwota |
|-----------------|-------|------|--------------|
| 010 | 01010 | 6050 | 1 467 054,00 |
| Razem Dział 010 | | | 1 467 054,00 |

4. Zwiększa się wydatki budżetowe w:

| Dz. | rozd. | § | kwota |
|-----------------|-------|------|------------|
| 600 | 60016 | 4210 | 23 339,00 |
| 600 | 60016 | 4270 | 100 000,00 |
| 600 | 60016 | 6050 | 4 622,00 |
| Razem Dział 600 | | | 127 961,00 |
| 801 | 80110 | 6050 | 556 000,00 |
| Razem dział 801 | | | 556 000,00 |
| Ogółem | | | 683 961,00 |

2000

UCHWAŁA Nr XXI/163/2004 RADY GMINY MASŁÓW

z dnia 27 maja 2004r.

w sprawie uchwalenia Statutu Gminnego Ośrodka Pomocy Społecznej w Masłowie.

Na podstawie art. 18 ust. 2 pkt 9 lit h i art. 40 ust. 2 pkt. 2 ustawy z dnia 8 marca 1990r. o samorządzie gminnym (t.j. Dz. U. z 2001r. Nr 142, poz. 1591 z późn. zm.), Rada Gminy uchwala co następuje:

§ 1. Uchwala się Statut Gminnego Ośrodka Pomocy Społecznej w Masłowie stanowiący załącznik Nr 1 do uchwały.

§ 2. Traci moc uchwała Nr XXI/255/2001 Rady Gminy Masłów z dnia 21 czerwca 2001r. w sprawie: nadania Statutu Gminnemu Ośrodkowi Pomocy Społecznej w Masłowie oraz Uchwała Nr XXI/256/01 Rady Gminy Masłów z dnia 21 czerwca 2001r. w sprawie: upoważnienia Kierownika Ośrodka Pomocy Społecznej w Masłowie do wydawania decyzji administracyjnych w zakre-

sie wykonywania zadań zleconych oraz zadań własnych gminy o charakterze obowiązkowym w rozmiarze wynikającym z ustawy z dnia 29 listopada 1990r. o pomocy społecznej.

§ 3. Uchwała podlega ogłoszeniu w Dzienniku Urzędowym Województwa Świętokrzyskiego.

§ 4. Wykonanie uchwały powierza się Wójtowi Gminy.

§ 5. Uchwała wchodzi w życie z dniem 1 maja 2004 roku.

Przewodnicząca Rady Gminy: J. Ziernik

Załącznik Nr 1
do uchwały Nr XXI/163/2004
Rady Gminy Masłów
z dnia 27 maja 2004r.

Statut Gminnego Ośrodka Pomocy Społecznej w Masłowie

Rozdział I Postanowienia Ogólne

§ 1. Gminny Ośrodek Pomocy Społecznej w Masłowie zwany dalej „Ośrodkiem” działa na podstawie:

- uchwały Nr IX/39/90 Gminnej Rady Narodowej w Masłowie z dnia 20 marca 1990 roku w

sprawie utworzenia jednostki budżetowej pod nazwą „Gminny Ośrodek Pomocy Społecznej w Masłowie”,

- ustawy z dnia 12 marca 2004r. o pomocy społecznej (Dz. U. Nr 64, poz. 593),

- ustawy z dnia 28 listopada 2003r. o świadczeniach rodzinnych (Dz. U. Nr 228, poz. 2255 z późn. zm.),
- ustawy z dnia 8 marca 1990r. o samorządzie gminnym (Dz. U. z 2001r., Nr 142, poz. 1591 z późn. zm.),
- ustawy z dnia 24 kwietnia 2003 roku o działalności pożytku publicznego i wolontariacie (Dz. U. Nr 96, poz. 873),
- innych właściwych aktów prawnych.

§ 2.1. Ośrodek jest jednostką organizacyjną Gminy Masłów utworzoną do realizacji zadań wła-

snych gminy i zadań zleconych gminie w zakresie pomocy społecznej.

2. Teren Gminy Masłów jest obszarem działania Ośrodka.

3. Ośrodek jest jednostką budżetową finansowaną z budżetu Gminy oraz dotacji celowych na realizację zadań zleconych.

4. Podstawą gospodarki finansowej Ośrodka stanowi roczny plan finansowy.

Rozdział II **Cele i zadania Ośrodka**

§ 3.1. Celem pomocy społecznej jest umożliwienie osobom i rodzinom przezwyciężenie trudnych sytuacji życiowych, których nie są one w stanie pokonać, wykorzystując własne uprawnienia, zasoby i możliwości.

2. Pomoc społeczna wspiera osoby i rodziny w wysiłkach zmierzających do zaspokojenia niezbędnych potrzeb i umożliwia im życie w warunkach odpowiadających godności człowieka.

3. Zadaniem Ośrodka jest pomoc w zapobieganiu sytuacjach, o których mowa w § 3 ust. 1 Statutu, przez podejmowanie działań zmierzających do życiowego usamodzielnienia osób i rodzin oraz ich integracji ze środowiskiem.

4. Ośrodek określa kierunki działania i zadania w zakresie pomocy społecznej na swoim terenie, realizuje zadania zlecone przez Wojewodę, zadania własne gminy i zadania własne o charakterze obowiązkowym.

5. Do zadań zleconych na podstawie art. 18 ust. 1 ustawy z dnia 12 marca 2004r. o pomocy społecznej (Dz. U. Nr 64, poz. 593), należy:

- przyznawanie i wypłacanie zasiłków stałych,
- opłacenie składek na ubezpieczenie zdrowotne określonych w przepisach o powszechnym ubezpieczeniu w Narodowym Funduszu Zdrowia,
- organizowanie i świadczenie specjalistycznych usług opiekuńczych w miejscu zamieszkania dla osób z zaburzeniami psychicznymi,
- przyznawanie i wypłacanie zasiłków celowych na pokrycie wydatków związanych z klęską żywiołową lub ekologiczną,
- realizacja zadań wynikających z rządowych programów pomocy społecznej, mających na celu ochronę poziomu życia osób, rodzin i grup społecznych oraz rozwój specjalistycznego wsparcia.

6. Do zadań własnych z zakresu pomocy społecznej realizowanych przez gminę na podstawie

art. 17 ust. 2 ustawy z dnia 12 marca 2004r. o pomocy społecznej (Dz. U. Nr 64, poz. 593), należy:

- przyznawanie i wypłacanie zasiłków specjalnych celowych,
- podejmowanie innych zadań z zakresu pomocy społecznej wynikających z rozeznaczonych potrzeb gminy, w tym tworzenie i realizacja programów osłonowych

6. Do zadań własnych z zakresu pomocy społecznej o charakterze obowiązkowym realizowanych przez gminę na podstawie art. 17 ust. 1 pkt 1-18 ustawy z dnia 12 marca 2004r. o pomocy społecznej (Dz. U. Nr 64, poz. 593), należy:

- opracowanie i realizacja gminnej strategii rozwiązywania problemów społecznych ze szczególnym uwzględnieniem programów pomocy społecznej, profilaktyki i rozwiązywania problemów alkoholowych i innych, których celem jest integracja osób i rodzin z grup szczególnego ryzyka,
- sporządzenie bilansu potrzeb gminy w zakresie pomocy społecznej,
- udzielenie schronienia, zapewnienie posiłku oraz niezbędnego ubrania osobom tego pozbawionym,
- przyznawanie i wypłacanie zasiłków okresowych,
- przyznawanie i wypłacanie zasiłków celowych,
- przyznawanie i wypłacanie zasiłków celowych na pokrycie wydatków powstałych w wyniku zdarzenia losowego,
- przyznawanie i wypłacanie zasiłków celowych na pokrycie wydatków na świadczenia zdrowotne osobom bezdomnym oraz innym osobom nie mającym dochodu i możliwości uzyskania świadczeń na podstawie przepisów o powszechnym ubezpieczeniu w Narodowym Funduszu Zdrowia,
- przyznawanie zasiłków celowych w formie biletu kredytowanego,

- opłacenie składek na ubezpieczenie emerytalne i rentowe za osobę, która rezygnuje z zatrudnienia w związku z koniecznością sprawowania bezpośredniej, osobistej opieki nad długotrwale lub ciężko chorym członkiem rodziny oraz wspólnie niezamieszkującymi matką, ojcem lub rodzeństwem,
- praca socjalna,
- organizowanie i świadczenie usług opiekuńczych, w tym specjalistycznych w miejscu zamieszkania, z wyłączeniem specjalistycznych usług opiekuńczych dla osób z zaburzeniami psychicznymi,
- prowadzenie i zapewnienie miejsc w placówkach opiekuńczo-wychowawczych wsparcia dziennego lub mieszkaniach chronionych,
- tworzenie gminnego systemu profilaktyki i opieki nad dzieckiem i rodziną,
- dożywianie dzieci,
- sprawienie pogrzebu, w tym osobom bezdomnym,
- kierowanie do domu pomocy społecznej i ponoszenie odpłatności za pobyt mieszkańca gminy w tym domu,
- sporządzanie sprawozdawczości oraz przekazywanie jej właściwemu wojewodzie, również w wersji elektronicznej, z zastosowaniem systemu informatycznego,
- utworzenie i utrzymanie ośrodka pomocy społecznej, w tym zapewnienie środków na wynagrodzenia pracowników.

8. Na podstawie ustawy z dnia 28 listopada 2003r. o świadczeniach rodzinnych (Dz. U. Nr 228, poz. 2255 z późn. zm.) do zadań gminy z zakresu administracji rządowej należy prowadzenie postępowań w sprawie przyznania i wypłacania świadczeń rodzinnych:

- zasiłków rodzinnych wraz z dodatkami do zasiłku rodzinnego,
- zasiłku pielęgnacyjnego,
- świadczenia pielęgnacyjnego,
- opłacenie składek na ubezpieczenie emerytalne i rentowe określonych w przepisach o systemie ubezpieczeń społecznych za osobę otrzymującą świadczenie pielęgnacyjne,
- opłacenie składek na ubezpieczenie zdrowotne określonych w przepisach o powszechnym ubezpieczeniu w Narodowym Funduszu Zdrowia za osobę otrzymującą świadczenie pielęgnacyjne.

§ 4. Do zadań Ośrodka należą:

1. Tworzenie warunków organizacyjnych funkcjonowania pomocy społecznej w tym rozbudowę infrastruktury socjalnej.

2. Analizę i ocenę zjawisk rodzących zapotrzebowanie na świadczenia pomocy społecznej.
3. Koordynowanie gminnej strategii rozwiązywania problemów społecznych, o której mowa w § 3 ust. 7 akapit 1 Statutu.
4. Przyznawanie i wypłacanie przewidzianych ustawą świadczeń pomocy społecznej.
5. Pobudzenie społecznej aktywności w zaspokajaniu niezbędnych potrzeb życiowych osób i rodzin.
6. Praca socjalna - rozumiana jako działalność zawodową, skierowana na pomoc osobom i rodzinom w odzyskaniu zdolności do funkcjonowania w społeczeństwie oraz na tworzeniu warunków sprzyjających temu celowi.
7. Przyznawanie i wypłacanie przewidzianych ustawą świadczeń rodzinnych.

§ 5. W wykonywaniu zadań Ośrodek współdziała z:

- Wojewodą, Powiatowym Centrum Pomocy Rodzinie,
- samorządem terytorialnym i jego organami wykonawczymi,
- sołtysami i radami sołeckimi,
- pracownikami ochrony zdrowia na terenie gminy ze szczególnym uwzględnieniem współpracy z lekarzem rejonowym, pielęgniarką środowiskową, Policją, Prokuraturą Rejonową i innymi instytucjami prowadzącymi działalność socjalną,
- z istniejącymi na terenie organizacjami pozarządowymi prowadzącymi działalność w zakresie pomocy społecznej oraz osobami prawnymi i innymi jednostkami organizacyjnymi działającymi na podstawie przepisów o stosunku Państwa do Kościoła Katolickiego w Rzeczypospolitej Polskiej, stosunku Państwa do innych kościołów i związków wyznaniowych oraz o gwarancji wolności sumienia i wyznania, jeżeli ich cele statutowe obejmują prowadzenie działalności w zakresie pomocy społecznej; i może im zlecić, na ich wniosek, w trybie określonym przez art. 25 ustawy z dnia 12 marca 2004r. o pomocy społecznej realizację określonych zadań pomocy społecznej oraz wspierać je w tym finansowo.

§ 6.1. Kierownik ośrodka pomocy społecznej może wytaczać na rzecz obywateli powództwa o roszczenia alimentacyjne. Do postępowania przez sądem stosuje się odpowiednio przepisy o udziale prokuratora w postępowaniu cywilnym.

2. Ośrodek pomocy społecznej może kierować wnioski o ustalenie niezdolności do pracy, niepełnosprawności do organów określonych odrębnymi przepisami.

Rozdział III Organizacja Ośrodka

§ 7.1. Na czele Ośrodka stoi Kierownik, który samodzielnie organizuje i kieruje działalnością Ośrodka.

2. Organizację pracy Ośrodka określa Regulamin Organizacyjny Gminnego Ośrodka Pomocy Społecznej w Masłowie opracowany przez Kierownika Ośrodka i wprowadzony Zarządzeniem Wójta.

3. Wszystkie czynności z zakresu prawa pracy wobec Kierownika Gminnego Ośrodka Pomocy Społecznej w Masłowie wykonuje Wójt Gminy Masłów.

4. Wszystkie czynności z zakresu prawa pracy wobec pracowników Gminnego Ośrodka Pomocy Społecznej w Masłowie wykonuje Kierownik Gminnego Ośrodka Pomocy Społecznej w Masłowie.

5. Wójt Gminy Masłów zarządzeniem udziela Kierownikowi Ośrodka upoważnienia do wydawania decyzji administracyjnych w indywidualnych

sprawach z zakresu pomocy społecznej należących do właściwości gminy.

6. Kierownik działa w zakresie spraw finansowych i cywilnoprawnych na podstawie pełnomocnictwa Wójta Gminy Masłów.

7. Obsługę księgową Ośrodka prowadzą odpowiednie służby finansowe Urzędu Gminy w Masłowie na zasadach określonych w porozumieniu.

§ 8.1. Kierownik Gminnego Ośrodka Pomocy Społecznej w Masłowie składa przed Radą Gminy coroczne sprawozdanie z jego działalności oraz przedstawia potrzeby w zakresie pomocy społecznej.

2. Zadania zawarte w niniejszym Statucie znajdują odzwierciedlenie w zakresie czynności Kierownika i pracowników Ośrodka, którzy są odpowiedzialni za ich realizację.

Rozdział IV Przepisy końcowe

§ 9.1. Statut Ośrodka uchwała Rada Gminy w Masłowie.

2. Wszelkie zmiany w Statucie Gminnego Ośrodka Pomocy Społecznej w Masłowie mogą nastąpić na mocy Uchwały Rady Gminy w Masłowie.

3. Ośrodek używa podłużnej pieczęci o treści: Gminny Ośrodek Pomocy Społecznej w Masłowie 26-001 Masłów.

4. W sprawach nieuregulowanych niniejszym statutem mają zastosowanie przepisy powszechnie obowiązujące.

2001

UCHWAŁA Nr XXIII/185/04 RADY GMINY MASŁÓW

z dnia 1 lipca 2004r.

w sprawie zmiany uchwały Nr XXI/163/04 Rady Gminy Masłów z dnia 27 maja 2004 roku w sprawie uchwalenia Statutu Gminnego Ośrodka Pomocy Społecznej w Masłowie.

Na podstawie art. 18 ust. 2 pkt 9 lit h i art. 40 ust. 2 pkt. 2 ustawy z dnia 8 marca 1990r. o samorządzie gminnym (tekst jednolity Dz. U. z 2001r. Nr 142, poz. 1591 z późn. zm.) Rada Gminy Masłów uchwała, co następuje:

§ 1. W uchwale Nr XXI/163/04 Rady Gminy Masłów skreśla się zapis § 5 i w to miejsce wprowadza się zapis w brzmieniu „Uchwała wchodzi w życie po upływie 14 dni od dnia ogłoszenia w

Dzienniku Urzędowym Województwa Świętokrzyskiego.

§ 2. W załączniku Nr 1 do uchwały Nr XXI/163/04 Rady Gminy Masłów w Rozdziale II § 5 skreśla się słowa: „i może im zlecić, na ich wnioski, w trybie określonym przez art. 25 ustawy z dnia 12 marca 2004 roku o pomocy społecznej realizację określonych zadań pomocy społecznej oraz wspierać je w tym finansowo”.

§ 3. W załączniku Nr 1 do uchwały Nr XXI/163/04 Rady Gminy Mastów w Rozdziale III § 7 ust. 5 otrzymuje brzmienie: „Decyzje administracyjne w sprawach objętych zakresem zadań realizowanych przez Gminny Ośrodek Pomocy Społecznej wydaje kierownik Ośrodka na podstawie upoważnienia udzielonego przez Wójta.”

§ 3. Pozostała treść uchwały Nr XXI/163/04 i załącznika Nr 1 do uchwały pozostaje bez zmian.

§ 4. Wykonanie uchwały powierza się Wójtowi Gminy Mastów.

§ 5. Uchwała podlega ogłoszeniu w Dzienniku Urzędowym Województwa Świętokrzyskiego i wchodzi w życie po upływie 14 dni od dnia ogłoszenia.

Przewodnicząca Rady Gminy: J. Ziernik

2002

UCHWAŁA Nr RG - XXIII - 152/04 RADY GMINY W SITKÓWCE-NOWINACH

z dnia 30 czerwca 2004r.

w sprawie zatwierdzenia Statutu Gminnego Ośrodka Pomocy Społecznej w Sitkówce-Nowinach.

Rada Gminy działając na podstawie art. 18 ust. 2 pkt 9 lit. H, art. 40 ust. 2 pkt 1 Ustawy z dnia 8 marca 1990 roku „o samorządzie gminnym” (tekst jednolity Dz. U. Nr 142 poz. 1591 z 200r.; z 2002r. Nr 23 poz. 220, Nr 62 poz. 558, Nr 113 poz. 984 Nr 153 poz. 1271; z 2003r. Nr 214 poz. 1806, Nr 80 poz. 717) uchwała co następuje:

§ 1. Rada Gminy przyjmuje Statut Gminnego Ośrodka Pomocy Społecznej w Sitkówce-Nowinach stanowiący załącznik do niniejszej uchwały.

§ 2. Wykonanie Uchwały porucza się Kierownikowi Gminnego Ośrodka Pomocy Społecznej w Sitkówce-Nowinach.

§ 3. Traci moc Uchwała Nr RG - II/IV/96 Rady Gminy w Sitkówce-Nowinach z dnia 15.02.1996r. zatwierdzenia Statutu Gminnego Ośrodka Pomocy Społecznej w Sitkówce-Nowinach,

§ 4. Uchwała podlega ogłoszeniu w Dzienniku Urzędowym Województwa Świętokrzyskiego.

§ 5. Uchwała wchodzi w życie po upływie 14 dni od dnia ogłoszenia.

Wiceprzewodniczący Rady Gminy: R. Jafocha

Załącznik do uchwały Nr RG - XXIII - 152/04
Rady Gminy w Sitkówce-Nowinach
z dnia 30 czerwca 2004r.

Statut Gminnego Ośrodka Pomocy Społecznej w Sitkówce-Nowinach

I Przepisy ogólne

§ 1. Gminny Ośrodek Pomocy Społecznej w Sitkówce-Nowinach, zwany dalej „Ośrodkiem”, działa na podstawie:

1. Ustawy z dnia 12 marca 2004 r. „o pomocy społecznej” (Dz. U. Nr 64 z 2004r. poz. 593 ze zmianami).
2. Ustawy z dnia 21 czerwca 2001r. „o dodatkach mieszkaniowych” (Dz. U. Nr 71 z 2001r. poz. 734 ze zmianami).
3. Ustawy z dnia 28 listopada 2003r. „o świadczeniach rodzinnych” (Dz. U. Nr 228 z 2003r. poz. 2255 ze zmianami).
4. Uchwały Nr I/56/90 Rady Gminy Sitkówka-Nowiny z dnia 05.03.1990r. w sprawie utworzenia jednostki budżetowej pod nazwą „Gminny Ośrodek Pomocy Społecznej w Sitkówce-Nowinach”.

5. Ustawy o samorządzie gminnym (tekst jednolity Dz. U. Nr 142 poz. 1591 z 2001r. z późniejszymi zmianami).
4. Niniejszego Statutu.

§ 2. Ośrodek realizuje zadania pomocy społecznej spoczywające na organach administracji rządowej i samorządowej.

§ 3. Obszar działania Ośrodka obejmuje teren gminy Sitkówka-Nowiny.

§ 4. Siedzibą Ośrodka jest Urząd Gminy w Nowinach.

§ 5. Bezpośredni nadzór nad Ośrodkiem sprawuje Wójt Gminy Sitkówka-Nowiny, który jest bezpośrednim przełożonym Kierownika Ośrodka.

§ 6. W wykonywaniu swoich zadań Ośrodek współpracuje z Wydziałem Polityki Społecznej Świętokrzyskiego Urzędu Wojewódzkiego.

§ 7. Ośrodek używa pieczęci podłużnej z pełną nazwą i adresem jej siedziby.

II Zadania Ośrodka

1. Do zadań Ośrodka w zakresie pomocy społecznej należy w szczególności:
 - a) przyznawanie i wypłacanie przewidzianych ustawą świadczeń,
 - b) praca socjalna,
 - c) prowadzenie i rozwój niezbędnej infrastruktury socjalnej,
 - d) analiza i ocena zjawisk rodzących zapotrzebowanie na świadczenia z pomocy społecznej,
 - e) realizacja zadań wynikających z rozeznaczonych potrzeb społecznych,
 - f) rozwijanie nowych form pomocy społecznej i samopomocy w ramach zidentyfikowanych potrzeb,
 - g) kierowanie do domów pomocy społecznej i ustalanie odpłatności za pobyt,
2. Realizacja zadań własnych gminy w zakresie pomocy społecznej obejmuje:
 - a) opracowanie i realizacja gminnej strategii rozwiązywania problemów społecznych ze szczególnym uwzględnieniem programów pomocy społecznej,
 - b) przyznawanie i wypłacanie zasiłków okresowych,
 - c) przyznawanie i wypłacanie zasiłków celowych i specjalnych celowych,
 - d) udzielanie zasiłku celowego na pokrycie wydatków powstałych w wyniku zdarzenia losowego,
 - e) udzielanie schronienia, zapewnienie posiłku oraz niezbędnego ubrania osobom tego pozbawionym,
 - f) przyznawanie zasiłków celowych w formie biletu kredytowanego,
 - g) opłacanie składek na ubezpieczenia emerytalne i rentowe za osobę, która zrezygnuje z zatrudnienia w związku z koniecznością sprawowania bezpośredniej osobistej opieki nad długotrwale lub ciężko chorym członkiem rodziny,
 - h) prowadzenie i zapewnienie miejsc w placówkach opiekuńczo-wychowawczych wsparcia dziennego lub mieszkaniach chronionych,
 - i) dożywianie dzieci,
 - j) tworzenie gminnego systemu profilaktyki i opieki nad dzieckiem i rodziną,
 - k) prowadzenie i zapewnienie miejsc w domach pomocy społecznej i ośrodkach wsparcia o zasięgu gminnym oraz kierowanie do nich osób wymagających opieki i ponoszenie odpłatności za pobyt mieszkańca gminy w tym domu,
 - l) sprawienie pogrzebu, w tym osobom bezdomnym,
 - m) przyznawanie i wypłacanie pomocy na ekonomiczne usamodzielnienie w formie zasiłków,
 - n) utworzenie i utrzymywanie ośrodka pomocy społecznej, w tym zapewnienie środków na wynagrodzenia pracowników,
 - o) praca socjalna,
 - p) organizacja i prowadzenie Punktu Środowiskowego i Konsultacyjnego dla Osób oraz Rodzin Dotkniętych Problemami Alkoholowymi i Przemocy,
 - q) podejmowanie innych zadań z zakresu pomocy społecznej wynikających z rozeznaczonych potrzeb gminy,
3. Realizacja zadań zleconych gminie i innych zadań wynikających z rządowych programów pomocy społecznej, mających na celu ochronę poziomu życia osób i rodzin obejmuje:
 - a) przyznawanie i wypłacanie zasiłków stałych,
 - b) opłacanie składek na ubezpieczenie zdrowotne określonych w przepisach o powszechnym ubezpieczeniu w Narodowym Funduszu Zdrowia,
 - c) organizowanie i świadczenie specjalistycznych usług opiekuńczych w miejscu zamieszkania dla osób z zaburzeniami psychicznymi,
 - d) przyznawanie i wypłacanie zasiłków celowych na pokrycie wydatków związanych z klęską żywiołową lub ekologiczną,
 - e) prowadzenie i rozwój infrastruktury środowiskowych domów samopomocy dla osób z zaburzeniami psychicznymi,
 - f) realizacja zadań wynikających z rządowych programów pomocy społecznej, mających na celu ochronę poziomu życia osób, rodzin i grup społecznych oraz rozwój specjalistycznego wsparcia,
4. Przyznawanie i wypłacanie świadczeń przewidzianych ustawą o dodatkach mieszkaniowych tj.:
 - a) przyznawanie i wypłata dodatków mieszkaniowych,
 - b) zapewnienie środków na wynagrodzenia dla pracowników realizujących zadania własne gminy zgodnie z ustawą o dodatkach mieszkaniowych,
 - c) zadania własne gminy w zakresie ustawy o dodatkach mieszkaniowych realizowane są ze środków własnych gminy,

5. Realizacja zadań w zakresie świadczeń rodzinnych zleconych z zakresu administracji rządowej:
- utworzenie w Ośrodku oddzielnej komórki organizacyjnej do realizacji świadczeń rodzinnych,
 - przyznawanie i wypłata zasiłku rodzinnego oraz dodatków do zasiłku rodzinnego,
 - przyznawanie i wypłata świadczeń opiekuńczych tj. zasiłku pielęgnacyjnego i świadczenia pielęgnacyjnego,

§ 9. Zadania własne gminy Ośrodek wykonuje zgodnie z obowiązującymi w tym zakresie przepisami.

§ 10. Kierownik Ośrodka składa Radzie Gminy coroczne sprawozdanie z działalności Ośrodka i przedstawia potrzeby w zakresie pomocy społecznej.

III Organizacja i gospodarka finansowa Ośrodka

§ 12.1. Ośrodkiem kieruje Kierownik, zatrudniany i zwalniany przez Wójta Gminy Sitkówka-Nowiny.

2. W Ośrodku zatrudnieni są pracownicy. Schemat organizacyjny Ośrodka stanowi załącznik Nr 1 do statutu.

3. Kierownik samodzielnie organizuje i kieruje działalnością Ośrodka.

4. Kierownik Ośrodka wydaje decyzje administracyjne w zakresie realizacji zadań zleconych i własnych gminy z zakresu zadań opieki społecznej i z zakresu świadczeń rodzinnych, zgodnie z upoważnieniem wydanym przez Wójta Gminy Sitkówka - Nowiny.

5. Wszystkie czynności z zakresu prawa pracy wobec Kierownika wykonuje Wójt Gminy Sitkówka - Nowiny.

6. Wszystkie czynności z zakresu prawa pracy wobec pracowników Ośrodka wykonuje Kierownik.

7. Zakres czynności dla Kierownika ustala Wójt, a dla pracowników Ośrodka ustala Kierownik Ośrodka.

§ 13. Szczegółowe zasady funkcjonowania Ośrodka określa regulamin organizacyjny, opra-

§ 11. Zadania określone niniejszym statutem oraz przepisami prawnymi Ośrodek wykonuje przy współpracy z:

- samorządem gminnym i jego organami wykonawczymi,
- pracownikami służby zdrowia z terenu gminy,
- dyrektorami i pedagogami szkół działającymi na podległym terenie
- radami sołectkimi,
- Kościołem Parafialnym w Nowinach oraz innymi kościołami,
- związkami wyznaniowymi,
- fundacjami i stowarzyszeniami,
- instytucjami i organizacjami pozarządowymi,
- Gminną Komisją Rozwiązywania Problemów Alkoholowych
- sądem i policją

cowany przez Kierownika Ośrodka, a zatwierdzony przez Wójta Gminy.

§ 14. Ośrodek jest jednostką budżetową Gminy, powołaną do realizacji zadań zleconych Gminie oraz własnych.

§ 15. W zakresie zadań zleconych Ośrodek jest finansowany w ramach dotacji celowych, a w ramach zadań własnych finansowany z budżetu gminy.

§ 16.1. Obsługę finansowo-księgową Ośrodka prowadzi Urząd Gminy.

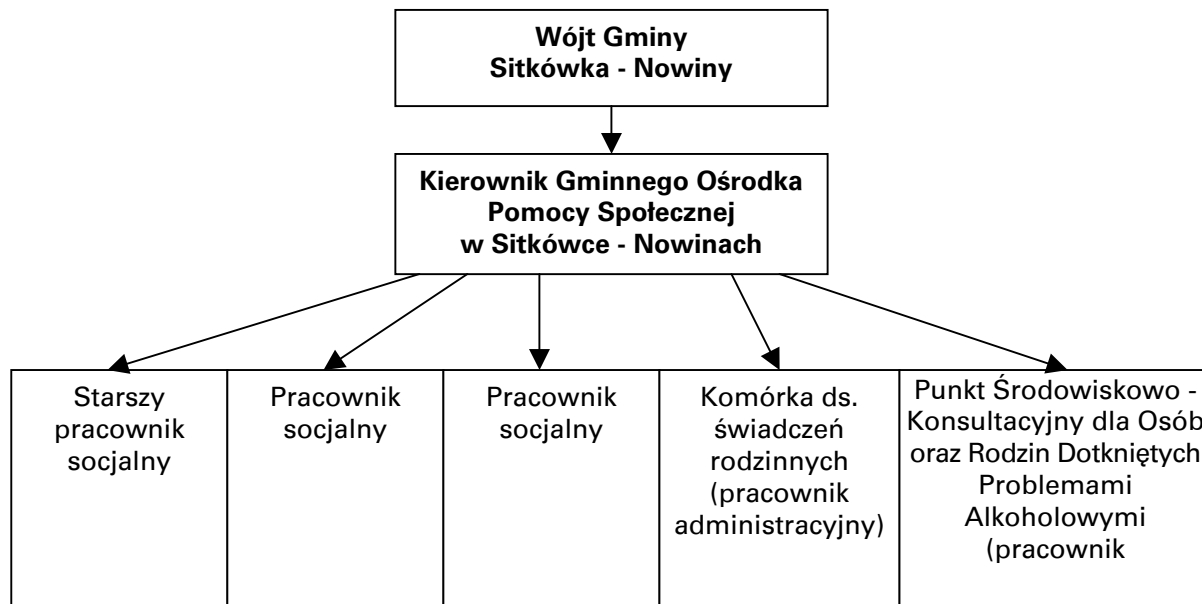
2. Obsługę kasową Ośrodka prowadzi kasa Urzędu Gminy Sitkówka - Nowiny

3. Sprawy kadrowe pracowników Ośrodka oraz fundusz socjalny prowadzi i realizuje Urząd Gminy Sitkówka - Nowiny.

§ 17. Środki na działalność punktu środowiskowego i konsultacyjnego pochodzą z Gminnego Programu Profilaktyki i Rozwiązywania Problemów Alkoholowych.

§ 18. Zmiana Statutu wymaga podjęcia przez Radę Gminy uchwały o jego zmianie.

Załącznik Nr 1 do Statutu
Gminnego Ośrodka Pomocy Społecznej
w Sitkówce-Nowinach



2003

**UCHWAŁA Nr RG-XXIII/153/04
RADY GMINY SITKÓWKA-NOWINY**

z dnia 30 czerwca 2004.

w sprawie wprowadzenia zmian w budżecie gminy na 2004 rok.

Na podstawie art. 18 ust. 2 pkt 4 ustawy z dnia 8 marca 1990 r. o samorządzie gminnym (Dz. U. z 2001r. Nr 142, poz. 1591 z późn. zm.) oraz art. 109 ust. 1 ustawy z dnia 26 listopada 1998r. o finansach publicznych (Dz. U. z 2003r. Nr 15, poz. 148 z późn. zm.), a także art. 13 pkt 2 ustawy z dnia 20 lipca 2000r. o ogłaszaniu aktów normatywnych i niektórych innych aktów prawnych (Dz. U. Nr 62, poz. 718 z późn. zm.) Rada Gminy uchwała, co następuje:

§ 1. W załączniku nr 1 do uchwały Nr RG-XX/120/04 Rady Gminy Sitkówka-Nowiny z dnia 24 marca 2004. w sprawie uchwalenia budżetu gminy na 2004. zwiększa się plan dochodów budżetowych o kwotę 751 155 zł, w działach:

- 010 Rolnictwo i łowiectwo rozdział 01010 Infrastruktura wodociągowa i sanitacyjna wsi o kwotę 750 215 zł, w tym:
 - w paragrafie 6610 Dotacje celowe otrzymane z gminy na inwestycje i zakupy inwestycyjne realizowane na podstawie po-

rozumień (umów) między jednostkami samorządu terytorialnego o kwotę 690 000 zł,

- w paragrafie 0970 Wpływy z różnych dochodów o kwotę 60 215 zł,
- 758 Różne rozliczenia rozdział 75805 Część rekompensująca subwencji ogólnej dla gmin w paragrafie 2920 Subwencje ogólne z budżetu państwa o kwotę 940 zł.

§ 2. W załączniku nr 2 do uchwały Nr RG-XX/120/04 Rady Gminy Sitkówka-Nowiny z dnia 24 marca 2004. w sprawie uchwalenia budżetu gminy na 2004. zmniejsza się plan wydatków budżetowych o kwotę 144 794 zł, w działach:

- 600 Transport i łączność rozdział 60004 Lokalny transport zbiorowy w paragrafie 4300 Zakup usług pozostałych o kwotę 129 044 zł,
- 700 Gospodarka mieszkaniowa rozdział 70001 Zakłady gospodarki mieszkaniowej w paragrafie 2650 Dotacja przedmiotowa z budżetu dla zakładu budżetowego o kwotę 3 600 zł.

- 801 Oświata i wychowanie o kwotę 12 150 zł, w tym:
 - w rozdziale 80101 Szkoły podstawowe w paragrafie 4300 Zakup usług pozostałych o kwotę 2 700 zł,
 - w rozdziale 80104 Przedszkola w paragrafie 4300 Zakup usług pozostałych o kwotę 450 zł,
 - w rozdziale 80110 Gimnazja w paragrafie 4300 Zakup usług pozostałych o kwotę 8 100 zł,
 - w rozdziale 80114 Zespół obsługi ekonomiczno-administracyjnej szkół w paragrafie 4300 Zakup pozostałych usług o kwotę 900 zł,

§ 3. W załączniku nr 2 do uchwały Nr RG-XX/120/04 Rady Gminy Sitkówka-Nowiny z dnia 24 marca 2004. w sprawie uchwalenia budżetu gminy na 2004. zwiększa się plan wydatków budżetowych o kwotę 981 949 zł, w działach:

- 010 Rolnictwo i łowiectwo rozdział 01010 Infrastruktura wodociągowa i sanitacyjna wsi w paragrafie 6050 Wydatki inwestycyjne jednostek budżetowych o kwotę 750 215 zł,
- 600 Transport i łączność rozdział 60004 Lokalny transport zbiorowy w paragrafie 2310 Dotacje celowe przekazane gminie na zadania bieżące realizowane na podstawie porozumień (umów) między jednostkami samorządu terytorialnego o kwotę 129 044 zł,
- 750 Administracja publiczna rozdział 75095 Pozostała działalność w paragrafie 4300 Zakup usług pozostałych o kwotę 15 750 zł,
- 801 Oświata i wychowanie rozdział 80110 Gimnazja w paragrafie 6050 Wydatki inwestycyjne jednostek budżetowych o kwotę 30 000 zł,
- 900 Gospodarka komunalna i ochrona środowiska rozdział 90095 Pozostała działalność w paragrafie 4210 Zakup usług i wyposażenia o kwotę 15 000 zł,
- 921 Kultura i ochrona dziedzictwa narodowego o kwotę 10 940 zł,

w tym:

- w rozdziale 92109 Domy i ośrodki kultury, świetlice i kluby w paragrafie 4210 Zakup materiałów i wyposażenia o kwotę 10 000 zł
- w rozdziale 92116 Biblioteki w paragrafie 4240 Zakup pomocy naukowych, dydaktycznych i książek o kwotę 940 zł.
- 926 Kultura fizyczna i sport o kwotę 31 000 zł, w tym:
 - w rozdziale 92601 Obiekty sportowe o kwotę 25 000 zł, z tego:
 - w paragrafie 2510 Dotacja podmiotowa z budżetu dla zakładu budżetowego o kwotę 10 000 zł,
 - w paragrafie 2650 Dotacja przedmiotowa z budżetu dla zakładu budżetowego o kwotę 15 000 zł,
 - w rozdziale 92605 Zadania w zakresie kultury fizycznej i sportu w paragrafie 2510 Dotacja podmiotowa z budżetu dla zakładu budżetowego o kwotę 6 000 zł,

§ 4. Zwiększa się deficyt budżetu 2004r. o kwotę 86 000 zł tj. do kwoty 11 165 868 zł. Źródłem sfinansowania zwiększonego deficytu będą przychody budżetu sklasyfikowane według § 952 pochodzące z kredytu długoterminowego zaciągniętego w bankach krajowych w kwocie 86 000 zł.

§ 5. Zmianie ulegają załączniki nr 3, 4 i nr 5 do uchwały budżetowej i przyjmują brzmienie, jak w załączniku nr 1, 2 i nr 3 do niniejszej uchwały.

§ 6. Wykonanie uchwały powierza się Wójtowi Gminy.

§ 7. Uchwała podlega ogłoszeniu w Dzienniku Urzędowym Województwa Świętokrzyskiego.

§ 8. Uchwała wchodzi w życie z dniem podjęcia.

Wiceprzewodniczący Rady Gminy: R. Jajłocha

Załączniki do uchwały Nr RG-XXIII/153/04
Rady Gminy Sitkówka-Nowiny
z dnia 30 czerwca 2004r.

Załącznik Nr 1

Przychody i rozchody budżetu gminy na 2004 rok

| L.p. | Przychody | Kwota zł |
|------------------------|---|-------------------|
| 1. | Nadwyżka z lat ubiegłych - § 957 | 2 784 168 |
| 2. | Przychody ze sprzedaży papierów wartościowych wyemitowanych przez gminę - § 911, § 931 | - |
| 3. | Planowane do zaciągnięcia kredyty długoterminowe - § 952 | 8 381 700 |
| 4. | Planowane do zaciągnięcia pożyczki długoterminowe - § 952 | - |
| 5. | Splaty pożyczek udzielonych z budżetu - § 951 | - |
| 6. | Przychody z prywatyzacji majątku - § 941, § 942 | - |
| 7. | Wolne środki jako nadwyżka środków pieniężnych na rachunku bieżącym j.s.t. wynikająca z rozliczeń kredytów i pożyczek z lat ubiegłych § 955 | - |
| Razem przychody | | 11 165 868 |

2004

UCHWAŁA Nr 74/XIII/04 RADY GMINY W SMYKOWIE

z dnia 30 czerwca 2004r.

w sprawie uchwalenia Regulaminu dostarczania wody obowiązującego na terenie Gminy Smyków.

Na podstawie art. 40 ust. 2 pkt 4, art. 41 ust. 1 i art. 42 ustawy z dnia 8 marca 1990r. o samorządzie gminnym (tekst jednolity z 2001r. Nr 142, poz. 1591; zmiana w Dz. U. z 2002r, Nr 23, poz. 220) i art. 19 ustawy z dnia 7 czerwca 2001r. o zbiorowym zaopatrzeniu w wodę (Dz. U. Nr 72, poz. 747) Rada Gminy w Smykowie uchwala co następuje:

§ 1. Uchwala się Regulamin dostarczania wody obowiązujący na terenie Gminy Smyków, stanowiący załącznik Nr 1 do niniejszej uchwały.

§ 2. Wykonanie uchwały powierza się Wójtowi Gminy w Smykowie.

§ 3. Uchwała podlega ogłoszeniu w Dzienniku Urzędowym Województwa Świętokrzyskiego i wchodzi w życie po upływie 14 dni od dnia jej ogłoszenia.

Przewodniczący Rady Gminy: *M. Milcarz*

Załącznik Nr 1
do uchwały Nr 74/XIII/04
Rady Gminy w Smykowie
z dnia 30 czerwca 2004r.

Regulamin dostarczania wody

Rozdział 1 Postanowienia ogólne

§ 1. Regulamin niniejszy dotyczy zbiorowego zaopatrzenia w wodę realizowanego na terenie gminy Smyków, zwaną dalej Gminą Smyków. Poprzez zbiorowe zaopatrzenie w wodę rozumie się działalność Gminy polegającą na ujmowaniu, uzdatnianiu i dostarczaniu wody. Ilekroć w regulaminie niniejszym używa się określenia „ustawa” należy przez to rozumieć ustawę z dnia 7 czerwca 2001r, o zbiorowym zaopatrzeniu w wodę i zbiorowym odprowadzaniu ścieków (Dz. U. Nr 72 poz. 747 ze zm.).

§ 2. Odbiorcą usług w znaczeniu niniejszego regulaminu jest każdy, kto korzysta z usług wodociągowych w zakresie zbiorowego zaopatrzenia w wodę na podstawie zawartej umowy zwanym dalej Odbiorcą.

§ 3. Dostarczenie wody odbywa się na podstawie umowy o zaopatrzenie w wodę zawartej pomiędzy Gminą w Smykowie a Odbiorcą.

Rozdział 2 Minimalny poziom usług świadczonych przez Gminę

§ 4. Gmina ma obowiązek zapewnić zdolność posiadanych urządzeń wodociągowych do realizacji dostaw wody w wymaganej ilości i pod odpowiednim ciśnieniem wody w sposób ciągły i niezawodny, a także zapewnić należyłą jakość dostarczanej wody. Wymagane ciśnienie wody określają przepisy w sprawie warunków technicznych, jakim powinny odpowiadać budynki. Woda do picia i na potrzeby gospodarcze winna odpowiadać jakościowo wymaganiom określonym przez Ministra Zdrowia.

§ 5.1. Odbiorcy usług zobowiązani są do korzystania z zaopatrzenia w wodę w sposób zgodny z przepisami ustawy i nie powodujący pogorszenia jakości usług świadczonych przez Gminę oraz nie utrudniający działalność Gminy, a w szczególności do:

- 1.) użytkowania instalacji wodociągowej w sposób eliminujący możliwość wystąpienia skażenia chemicznego lub bakteriologicznego wody.
- 2.) zapewnienia niezawodnego działania wodomierzy i urządzeń pomiarowych poprzez ich odpowiednie zabezpieczenie przed uszkodzeniami mechanicznymi lub skutkami niskich

temperatur a także prawidłowe utrzymanie studzienki czy też pomieszczenia, w których są zamontowane oraz ograniczenia dostępu osób nieuprawnionych do tych pomieszczeń.

3.) umożliwienia upoważnionym przedstawicielom Gminy wejścia na teren nieruchomości lub do pomieszczeń każdego, kto korzysta z usług, w celu przeprowadzenia kontroli urządzenia pomiarowego, wodomierza głównego

lub wodomierzy zainstalowanych w lokalach, dokonania badań, pomiarów i odczytu ich wskazań, przeprowadzenia przeglądu i napraw urządzeń oraz sieci wodociągowych posiadanych przez Gminę.

4.) wykorzystywania wody z sieci wodociągowej w celach określonych w warunkach przyłączenia do sieci.

Rozdział 3

Szczegółowe warunki i tryb zawierania umów z odbiorcami usług

§ 6. Szczegółowe warunki i tryb zawierania umów o zaopatrzenie w wodę określają przepisy art. 6 ustawy.

§ 7. Dostarczanie wody odbywa się na podstawie umowy o zaopatrzenie w wodę zawartej między Gminą a odbiorcą usług.

§ 8. Gmina jest obowiązana do zawarcia umowy o zaopatrzeniu w wodę z osobą, której nieruchomość po raz pierwszy została przyłączona do istniejącej sieci i która wystąpiła z pisemnym wnioskiem o zawarcie umowy.

§ 9.1. Umowa, o której mowa w § 7 zawiera w szczególności postanowienia dotyczące:

- 1/ ilości i jakości świadczonych usług wodociągowych oraz warunków ich świadczenia
- 2/ sposobu i terminów wzajemnych rozliczeń
- 3/ praw i obowiązków stron umowy
- 4/ procedur i warunków kontroli urządzeń wodociągowych
- 5/ dokumentów upoważniających do wstępu na teren nieruchomości i do pomieszczeń odbiorcy usług
- 6/ okresu obowiązywania umowy oraz odpowiedzialności stron za niedotrzymanie warunków umowy, w tym warunków wypowiedzenia.

2. Dokument, o których mowa stanowi upoważnienie podpisane przez Wójta Gminy określające czynności, których wykonanie wymaga wstępu na teren nieruchomości usług, w szczególności obejmujące: dokonanie odczytu i sprawdzenia prawidłowości działania urządzenia pomiarowego i wodomierza głównego lub wodomierzy w lokalach, wykonanie prac konserwacyjno-remontowych oraz kontrolę korzystania z usług zgodnie z umową.

§ 10. Umowa, o której mowa w § 7 może być zawarta z osobą która posiada tytuł prawny do korzystania z obiektu budowlanego, do którego ma być dostarczana woda albo z osobą która ko-

rzysta z nieruchomości o nieuregulowanym stanie prawnym.

§ 11. Jeżeli nieruchomość jest zabudowana budynkami wielo-lokalowymi umowa, o której mowa w § 7, zawierana jest z właścicielem lokalu, budynku lub zarządcą nieruchomości wspólnej.

§ 12. Na wniosek właściciela lokalu lub zarządcy budynku wielo-lokalowego Gmina zawiera umowy z korzystającymi z lokali osobami, o których mowa w § 10 i 11 jeżeli

- 1) we wszystkich lokalach są zainstalowane wodomierze w sposób uzgodniony z Gminą
- 2) zainstalowane wodomierze spełniają wymagania Polskich Norm oraz wymagania uzgodnione z Gminą, odnośnie ich typu,
- 3) możliwy jest odczyt wskazań wodomierzy,
- 4) wnioskodawca i Gmina ustalili sposób rozliczeń różnicy wskazań między wodomierzem głównym a wodomierzami zainstalowanymi w poszczególnych lokalach oraz zasady ich utrzymania.

§ 13. Gmina może wyrazić zgodę na zawarcie umów z korzystającymi z lokali osobami, o których mowa w § 10 i 11 również w przypadku, gdy nie są spełnione warunki o których mowa w § 12.

§ 14. Podpisanie umowy o dostarczanie wody następuje po podpisaniu przez strony protokołów z prób i odbiorów prac budowlano-montażowych wykonanych w związku z przyłączeniem do sieci.

§ 15. Treść umowy o zaopatrzenie w wodę nie może ograniczać praw i obowiązków stron, wynikających z przepisów ustawy, z przepisów wykonawczych do ustawy oraz niniejszego regulaminu.

§ 16. W przypadku zmiany odbiorcy usług, następuje wygaśnięcie umowy zawartej z dotychczasowym odbiorcą.

§ 17. Taryfowe ceny i stawki opłat, są określone zgodnie z przepisami ustawy o zbiorowym zaopatrzeniu w wodę przez Gminę, zatwierdzone uchwałą Rady Gminy w Smykowie, nie podlegają

ustalaniu w oparciu o umowę o zaopatrzenie w wodę.

Rozdział 4 **Sposób rozliczeń**

§ 18. Podstawowe zasady rozliczeń za zaopatrzenie w wodę określają przepisy ustawy o zbiorowym zaopatrzeniu w wodę stanowiące że:

- 1) rozliczenia za zbiorowe zaopatrzenie w wodę są prowadzone przez Gminę z odbiorcami usług na podstawie określonych w taryfach cen i stawek opłat oraz ilości dostarczanej wody.
- 2) ilość wody dostarczanej do nieruchomości ustala się na podstawie wskazania wodomierza głównego, a w przypadku jego braku w

oparciu o przeciętne normy zużycia wody, ustalane na podstawie rozporządzenia o którym mowa w art. 27 ustawy,

§ 19. Strony określają w umowie okres obrotowy, terminy zapłat, skutki niedotrzymania terminu zapłaty jak również sposobów uiszczania opłat. Wniesienie przez odbiorcę reklamacji nie wstrzymuje obowiązków uregulowania należności.

Rozdział 5 **Warunki przyłączenia do sieci**

§ 20. Przyłączenie nieruchomości do sieci wodociągowej odbywa się na wniosek osoby ubiegającej się o przyłączenie. Gmina po otrzymaniu wniosku wydaje warunki techniczne na przyłączenie nieruchomości. Warunkiem przystąpienia do wykonywania robót przyłączeniowych jest wcześniejsze uzgodnienie projektu budowlanego przyłącza z Gminą. Przed podpisaniem umowy na dostawę wody Gmina dokonuje protokolarnego odbioru wykonanego przyłącza na podstawie projektu budowlanego.

§ 22. Realizację budowy przyłącza, studni wodomierzowej lub pomieszczeń przewidzianych do lokalizacji wodomierza głównego zapewnia na własny koszt Odbiorca ubiegający się o przyłączenie nieruchomości do sieci wodociągowej.

§ 21. Za wydanie warunków technicznych do projektowania przyłącza koszty ponosi Inwestor przyłącza zgodnie z uchwałą Rady Gminy.

§ 23. Jeżeli umowa o dostarczanie wody nie stanowi inaczej, Gmina odpowiada za zapewnienie niezawodnego działania posiadanych instalacji i przyłączy wodociagowych do wodomierza włącznie. Wodomierze poza wodomierzem głównym są częścią instalacji wewnętrznej i ich montaż, utrzymanie oraz legalizacja obciąża Odbiorcę. Za zerwanie plomb na wodomierzu i ponowne jego plombowanie koszty ponosi Odbiorca zgodnie z uchwałą Rady Gminy w Smykowie.

Rozdział 6 **Możliwości dostępu do usług wodociagowych**

§ 24.1. Potencjalni odbiorcy usług wodociagowych mogą uzyskać informacje dotyczące dostępności usług:

- 1) w Urzędzie Gminy, który udostępnia nieodpłatnie wgląd:
 - a) w studium uwarunkowań i kierunków zagospodarowania przestrzennego gminy,

- b) w miejscowy plan zagospodarowania przestrzennego,
- c) w regulamin świadczenia usług,
- d) w uchwały Rady Gminy zatwierdzające stawki opłat za wodę.

Rozdział 7 **Sposób postępowania w przypadku niedotrzymania ciągłości usług i odpowiednich parametrów dostarczanej wody, a w szczególności sposoby załatwiania reklamacji i wymiany informacji**

§ 25.1. Gmina zobowiązana jest do udzielania odbiorcom usług informacji dotyczących występujących zakłóceń zaopatrzenia w wodę oraz awarii urządzeń wodociagowych.

2. Wstrzymanie zaopatrzenia w wodę może nastąpić bez uprzedniego zawiadomienia odbiorców w przypadkach, gdy występują warunki stwarzające zagrożenie dla życia, zdrowia, i środowiska

lub uniemożliwiający świadczenie usług, w szczególności gdy:

- a) z powodu awarii sieci wodociągowej nie ma możliwości prowadzenia zaopatrzenia w wodę,
- b) dalsze funkcjonowanie sieci stwarza bezpośrednie zagrożenie dla życia zdrowia lub środowiska,

3. O wstrzymaniu zaopatrzenia w wodę o których mowa w ust. 2, Gmina niezwłocznie informuje odbiorców, w sposób zwyczajowo przyjęty.

§ 26. W razie przerwy w dostawie wody przekraczającej 12-godzin, Gmina powinna zapewnić zastępczy punkt poboru wody i poinformowania Odbiorcę o jego lokalizacji.

§ 27. Jeżeli strony nie ustaliły w umowie o zaopatrzenie w wodę inaczej, obowiązują następujące wymagania w zakresie udzielania informacji i odpowiedzi. W związku z niedotrzymaniem ciągłości usług i odpowiednich parametrów dostarczanej wody:

- 1) udzielenie informacji na żądanie odbiorców następuje w ciągu:
8 godzin - na telefoniczne żądanie określenia przewidywanego terminu usunięcia przerw i zakłóceń w świadczeniu usług.

7 dni - na pisemne żądanie usunięcia przerw i zakłóceń, o których mowa w § 25 pkt. a,
14 dni- na pisemne skargi i zażalenia, wymagające przeprowadzenia postępowania wyjaśniającego

§ 28. Gmina zobowiązana jest do zawiadomienia odbiorców usług o planowanych zamiarach warunków technicznych zaopatrzenia w wodę z wyprzedzeniem umożliwiającym dostosowanie instalacji do nowych warunków, nie krótszych niż 12 miesięcy.

§ 29.1. Odbiorca usług ma prawo zgłaszania reklamacji dotyczących ilości i jakości świadczonych usług oraz wysokości opłat za usługi.

2. Reklamacje, o których mowa w ust. 1, wnoszone są na piśmie osobiście przez zainteresowanego w siedzibie Gminy, listem poleconym lub za pomocą poczty elektronicznej i rozpatrywane są przez Wójta Gminy

3. Gmina zobowiązana jest do powiadomienia zainteresowanego o sposobie załatwienia reklamacji w terminie 14 dni od daty wpływu.

Rozdział 8 Postanowienia końcowe

Regulamin wchodzi w życie po upływie 14 dni od dnia ogłoszenia w Dzienniku Urzędowym Województwa Świętokrzyskiego.

2005

UCHWAŁA Nr 75/XIII/04 RADY GMINY W SMYKOWIE

z dnia 30 czerwca 2004r.

w sprawie zmian w budżecie gminy na 2004r.

Na podstawie artykułu 18 ust. 2 pkt 4 ustawy z dnia 8 marca 1990 roku o samorządzie gminnym (Dz. U. z 2001r. Nr 142 poz. 1591 i z 2002r. Nr 23 poz. 220, Nr 62 poz 558, Nr 113 poz. 984, Nr 153 poz 1271, Nr 214 poz. 806 z 2003r. Nr 80 poz. 717 i Nr 162 poz. 1568) i 119, 128 ust. 1 pkt 2 i 3, 129 ust. 1 ustawy z dnia 26 listopada 1998 roku o finansach publicznych (tekst jednolity Dz. U. z 2003r. Nr 15, poz 148, Nr 45 poz. 391, Nr 65 poz. 594, Nr 96 poz. 874 i Nr 166 poz. 1611, Nr 189 poz 1851 i 2004 roku Dz. U. Nr 19 poz 177, Nr 93 poz 890, Nr 123 poz 1291) Rada Gminy w Smykowie uchwala co następuje:

§ 1. Dokonuje się zmiany w planie dochodów i wydatków budżetu gminy na 2004r. przyjętym Uchwałą Nr 65/XI/04, Nr 72/XII/04 Rady Gminy w Smykowie, Zarządzeniem Nr 28/04, Nr 32/04 Wójta Gminy w Smykowie w sposób następujący:

1. Zwiększa się plan dochodów o kwotę 28.418 zł. w tym:
Dział 400 Wytwarzanie i zaopatrywanie w energię elektryczną, gaz i wodę 200
Rozdział 40002 Dostarczanie wody 200
§ 0920 Pozostałe odsetki 200
Dział 700 Gospodarka mieszkaniowa 50

| | |
|---|--------|
| Rozdział 70005 Gospodarka gruntami i nieruchomościami | 50 |
| § 0920 Pozostałe odsetki | 50 |
| Dział 750 Administracja publiczna | 17.000 |
| Rozdział 75023 Urzędy gmin | 17.000 |
| § 0450 Wpływy z opłaty administracyjnej za czynności urzędowe | 1.000 |
| § 0830 Wpływy z usług | 16.000 |
| Dział 756 Dochody od osób prawnych, od osób fizycznych i innych jednostek nie posiadających osobowości prawnej oraz wydatki związane z ich poborem | 1.180 |
| Rozdział 75601 Wpływy z podatku dochodowego od osób fizycznych | 30 |
| § 0910 Odsetki od nieterminowych wpłat z tytułu podatków i opłat | 30 |
| Rozdział 75615 Wpływy z podatku rolnego, podatku leśnego, podatku od czynności cywilnoprawnych, podatku od spadków i darowizn oraz podatków i opłat lokalnych | 1.100 |
| § 0690 Wpływy z różnych opłat | 100 |
| § 0910 Odsetki od nieterminowych wpłat z tytułu podatków i opłat | 1.000 |
| Rozdział 75618 Wpływy z innych opłat stanowiących dochody jednostek samorządu terytorialnego na podstawie ustaw | 50 |
| § 0910 Odsetki od nieterminowych wpłat z tytułu podatków i opłat | 50 |
| Dział 758 Różne rozliczenia | 9.316 |
| Rozdział 75807 Część wyrównawcza subwencji ogólnej dla gmin | 9.316 |
| § 2920 Subwencje ogólne z budżetu państwa | 9.316 |
| Dział 801 Oświata i wychowanie | 672 |
| Rozdział 80101 Szkoły podstawowe | 672 |
| § 2030 Dotacje celowe otrzymane z budżetu państwa na realizację własnych zadań bieżących gmin | 672 |
| 2. Zwiększa się plan wydatków o kwotę 28.418 zł. w tym: | |
| Dział 600 Transport i łączność | 3.500 |
| Rozdział 60016 Drogi publiczne gminne | 3.500 |
| § 6050 Wydatki inwestycyjne jednostek budżetowych | 3.500 |
| - Modernizacja drogi gminnej Miedziera - Wólka Smolana - 1.750 zł. | |
| - Przebudowa drogi gminnej Zastawie przez wieś - 1.750 zł. | |
| Dział 801 Oświata i wychowanie | 24.918 |
| Rozdział 80101 Szkoły podstawowe | 24.918 |
| § 3110 Świadczenia społeczne | 672 |
| - S. P. Królewiec | |
| § 6050 Wydatki inwestycyjne jednostek budżetowych | 24.246 |
| Remont budynku SP. w Królewcu | |

§ 2. Dokonuje się zmiany w planie dochodów budżetu gminy na 2004r. przyjętym Uchwałą

Nr 65/XI/04, Nr 72/XII/04 Rady Gminy w Smykowie, Zarządzeniem Nr 28/04, Nr 32/04 Wójta Gminy w Smykowie w sposób następujący:

- Zwiększa się plan dochodów o kwotę 228.192 zł. w tym:

| | |
|---|---------|
| Dział 758 Różne rozliczenia | 228.192 |
| Rozdział 75807 Część wyrównawcza subwencji ogólnej dla gmin | 228.192 |
| § 2920 Subwencje ogólne z budżetu państwa | 228.192 |
- Zmniejsza się plan dochodów o kwotę 228.192 zł. w tym:

| | |
|--|---------|
| Dział 758 Różne rozliczenia | 228.192 |
| Rozdział 75802 Uzupelnienie subwencji ogólnej dla jednostek samorządu terytorialnego | 228.192 |
| § 2750 Środki na uzupełnienie dochodów gmin | 228.192 |

§ 3. Dokonuje się zmiany w planie wydatków budżetu gminy na 2004r. przyjętym Uchwałą Nr 65/XI/04, Nr 72/XII/04 Rady Gminy w Smykowie, Zarządzeniem Nr 28/04, Nr 32/04 Wójta Gminy w Smykowie w sposób następujący:

- Zmniejsza się plan wydatków o kwotę 207.696 zł. w tym:

| | |
|--|---------|
| Dział 751 Urzędy naczelnych organów władzy państwowej, kontroli i ochrony prawa oraz sądownictwa | 133 |
| Rozdział 75113 Wybory do Parlamentu Europejskiego | 133 |
| § 4110 Składki na ubezpieczenia społeczne | 3 |
| § 4120 Składki na Fundusz Pracy | 1 |
| § 4210 Zakup materiałów i wyposażenia | 129 |
| Dział 758 Różne rozliczenia | 45.684 |
| Rozdział 75818 Rezerwy ogólne i celowe | 45.684 |
| § 4810 Rezerwy | 45.684 |
| Dział 801 Oświata i wychowanie | 142.230 |
| Rozdział 80101 Szkoły podstawowe | 142.230 |
| § 3110 Świadczenia społeczne | 86 |
| SP. Miedziera | |
| § 4010 Wynagrodzenia osobowe pracowników | 5.000 |
| § 4110 Składki na ubezpieczenia społeczne | 4.804 |
| § 6050 Wydatki inwestycyjne jednostek budżetowych | 132.340 |
| Roboty budowlane - tynk zewnętrzny z zagospodarowaniem terenu S. P. w Królewcu | |
| Dział 852 Pomoc społeczna | 10.311 |
| Rozdział 85214 Zasiłki i pomoc w naturze oraz składki na ubezpieczenia społeczne | 2.311 |
| § 3110 Świadczenia społeczne | 2.311 |
| - zadania zlecone | |
| Rozdział 85228 Usługi opiekuńcze i specjalistyczne usługi opiekuńcze | 8.000 |

| | |
|--|--------|
| § 4010 Wynagrodzenia osobowe pracowników | 8.000 |
| Dział 921 Kultura i ochrona dziedzictwa narodowego | 9.338 |
| Rozdział 92116 Biblioteki | 9.338 |
| § 4010 Wynagrodzenia osobowe pracowników | 9.338 |
| 2. Zwiększa się plan wydatków o kwotę 65.552 zł. w tym: | |
| Dział 751 Urzędy naczelnych organów władzy państwowej, kontroli i ochrony prawa oraz sądownictwa | 133 |
| Rozdział 75113 Wybory do Parlamentu Europejskiego | 133 |
| § 4300 Zakup usług pozostałych | 86 |
| § 4410 Podróże służbowe krajowe | 47 |
| Dział 801 Oświata i wychowanie | 62.108 |
| Rozdział 80101 Szkoły podstawowe | 62.108 |
| § 3110 Świadczenia społeczne | 86 |
| SP. Królewiec | |
| § 6050 Wydatki inwestycyjne jednostek budżetowych | 62.022 |
| Remont budynku S. P. w Królewcu | |
| Dział 852 Pomoc społeczna | 2.311 |
| Rozdział 85214 Zasiłki i pomoc w naturze oraz składki na ubezpieczenia społeczne | 2.311 |
| § 4110 Składki na ubezpieczenia społeczne | 2.311 |
| Dział 921 Kultura i ochrona dziedzictwa narodowego | 1.000 |
| Rozdział 92116 Biblioteki | 1.000 |

§ 4240 Zakup pomocy naukowych, dydaktycznych i książek 1.000

§ 4. Rozdysponowuje się nadwyżkę dochodów nad wydatkami z lat ubiegłych na zwiększenie wydatków o kwotę: 32.328 zł.

w tym:
Dział 801 Oświata i wychowanie 32.328
Rozdział 80101 Szkoły podstawowe 32.328
§ 6050 Wydatki inwestycyjne jednostek budżetowych 32.328
Remont budynku S.P. w Królewcu

§ 5. Wprowadza się zmiany do załącznika Nr 4a - Wydatki na Wieloletnie Programy Inwestycyjne do Uchwały Nr 65/XI/04, Nr 72/XII/04 Rady Gminy w Smykowie w ten sposób, iż ustala się wysokość wydatków w roku 2004 w kwocie 578.698,68 zł. oraz wprowadza się zmiany do załącznika Nr 4 - Wydatki Inwestycyjne na Okres Roku Budżetowego w ten sposób, iż ustala się wysokość wydatków w roku 2004 w kwocie 533.845 zł.

§ 6. Wykonanie Uchwały powierza się Wójtowi Gminy.

§ 7. Uchwała wchodzi w życie z dniem podjęcia i podlega ogłoszeniu w Dzienniku Urzędowym Województwa Świętokrzyskiego.

Przewodniczący Rady Gminy: M. Milcarz

Załączniki do uchwały Nr 75/XIII/04
Rady Gminy w Smykowie
z dnia 30 czerwca 2004r.

Załącznik Nr 4

Wydatki inwestycyjne na okres roku budżetowego

| Lp | Zadania inwestycyjne | Jednostka organizacyjna realizująca program lub koordynująca jego wykonanie | Dział | Rozdział | Łączne nakłady finansowe 2004r. | Źródła finansowania wydatków | | | |
|----|--|---|-------|----------|---------------------------------|------------------------------|---------|--------------------|------------------------|
| | | | | | | Dochody własne | Dotacje | Kredyty i pożyczki | Środki z innych źródeł |
| 1. | 2. | 3. | 4. | 5. | 6. | 7. | 8. | 9. | 10. |
| 1. | Wodociąg grupowy Przyłogi dla miejscowości Cisownik | Urząd Gminy | 010 | 01010 | 150.000 | 127.500 | | | 22.500 |
| 2. | Wodociąg grupowy Miedziera dla m-ści Świnków | Urząd Gminy | 010 | 01010 | 107.900 | 97.400 | | | 10.500 |
| | Razem: dział 010 | | | | 257.900 | 224.900 | | | 33.000 |
| 3. | Wykonanie nawierzchni bitumicznej drogi gminnej Stanowiska - Dąbrówka odcinek dł. 680 mb | Urząd Gminy | 600 | 60016 | 52.000 | 52.000 | | | |
| 4. | Wykonanie nawierzchni bitumicznej drogi gminnej Salata-Pociejów | Urząd Gminy | 600 | 60016 | 40.000 | 40.000 | | | |
| 5. | Wykonanie nawierzchni bitumicznej drogi gminnej Miedziera-Pokoradz | Urząd Gminy | 600 | 60016 | 32.000 | 32.000 | | | |
| 6. | Wykonanie projektu na budowę drogi gminnej Kozów-Komorniki | Urząd Gminy | 600 | 60016 | 4.000 | 4.000 | | | |

| 1. | 2. | 3. | 4. | 5. | 6. | 7. | 8. | 9. | 10. |
|-----|---|-------------|-----|-------|----------------|----------------|----|----|---------------|
| 7. | Wykonanie projektu na budowę drogi gminnej Matyniów-Sachalin | Urząd Gminy | 600 | 60016 | 0 | 0 | | | |
| | Razem: dział 600 | | | | 128.000 | 128.000 | | | |
| 8. | Remont remizy w Kozowie | Urząd Gminy | 754 | 75412 | 15.000 | 15.000 | | | |
| | Razem: dział 754 | | | | 15.000 | 15.000 | | | |
| 9. | Remont budynku Szkoły Podstawowej w Królewcu | Urząd Gminy | 801 | 80101 | 118.596 | 118.596 | | | |
| 10. | Zakup zmywarki gastronomicznej stanowiącej wyposażenie kuchni - SP. Królewiec | Urząd Gminy | 801 | 80101 | 7.660 | 7.660 | | | |
| | Razem: dział 801 | | | | 126.256 | 126.256 | | | |
| 11. | Zakup sprzętu medycznego (EKG) do SPZOZ GOZ w Smykowie | Urząd Gminy | 851 | 85121 | 6.689 | 6.689 | | | |
| | Razem: dział 851 | | | | 6.689 | 6.689 | | | |
| | Razem | | | | 533.845 | 500.845 | | | 33.000 |

Załącznik Nr 4 a

Wydatki na wieloletnie programy inwestycyjne

| Lp | Program inwestycji | Jednostka organizacyjna realizująca program lub koordynująca jego wykonanie | Dział | Rok realizacji programu | | Łączne nakłady finansowe | Wysokość wydatków w roku budżetowym 2004 | Źródła finansowania wydatków | | | | Wysokość wydatków w roku 2005 | Wysokość wydatków w roku 2006 |
|-----|---|---|-------|-------------------------|-----------------|--------------------------|--|------------------------------|---------|--------------------|------------------------|-------------------------------|-------------------------------|
| | | | | Rok rozpoczęcia | Rok zakończenia | | | Dochody własne | Dotacje | Kredyty i pożyczki | Środki z innych źródeł | | |
| 1. | 2. | 3. | 4. | 5. | 6. | 7. | 8. | 9. | 10. | 11. | 12. | 13. | 14. |
| 1. | Budowa wodociągów | Urząd Gminy | 010 | 2002 | 2004 | 112.150 | 112.150 | 112.150 | | | | | |
| 1.1 | Wodociąg grupowy „Miedzierza” II etap Miedzierza, Wólka Smolana, Rozgół, Kawęczyn | Urząd Gminy | 010 | 2002 | 2004 | 112.150 | 112.150 | 112.150 | | | | | |
| 2. | Budowa dróg gminnych j | Urząd Gminy | 600 | 2003 | 2004 | 466.548,68 | 466.548,68 | 119.316,87 | | | 347.231,81 | | |
| 2.1 | Modernizacja drogi gminnej Nr 1544007 Miedzierza-Wólka Smolana | Urząd Gminy | 600 | 2003 | 2004 | 191.332,70 | 191.332,70 | 49.145,68 | | | 142.187,02 | | |
| 2.2 | Przebudowa drogi gminnej Nr 1544019 Zastawie przez wieś | Urząd Gminy | 600 | 2003 | 2004 | 275.215,98 | 275.215,98 | 70.171,19 | | | 205.044,79 | | |
| | Razem (1+2) | | | | | 578.698,68 | 578.698,68 | 231.466,87 | | | 347.231,81 | | |

2006

UCHWAŁA Nr XVII/154/04 RADY GMINY WODZISŁAW

z dnia 22 czerwca 2004r.

w sprawie zmiany przebiegu dróg gminnych.

Na podstawie art. 7 ust. 1 pkt. 2, art. 18 ust. 1 i 2 pkt. 15 ustawy z dnia 8 marca 1990 roku o samorządzie gminnym (Dz. U. z 2001r. Nr 142 poz. 1591 z 2002 roku Nr 23 poz. 220, Nr 62 poz. 558, Nr 113 poz. 884, Nr 214 poz. 1806 z 2003 roku Nr 80 poz. 717) i art. 7 ust. 1 i 2 ustawy z dnia 25 marca 1985 roku o drogach publicznych (Dz. U. z 2000r. Nr 72 poz. 838, Nr 12 poz. 136, Nr 86 poz. 958, z 2002r. Nr 125 poz. 1371, z 2002r. Nr 25 poz. 253, Nr 41 poz. 365, Nr 62 poz. 554, Nr 74 poz. 676, Nr 89 poz. 804, Nr 113 poz. 984, Nr 216 poz. 1826, z 2003r. Nr 80 poz. 721 i poz. 717.) Rada Gminy Wodzisław uchwała co następuje:

§ 1. Zmienia się przebieg dróg gminnych wyszczególnionych w załączniku Nr 1 do niniejszej uchwały.

§ 2. Traci moc Uchwała Nr XV/148/04 Rady Gminy Wodzisław z dnia 30 marca 2004 roku w sprawie zmiany przebiegu dróg gminnych.

§ 3. Wykonanie uchwały powierza się Wójtowi Gminy.

§ 4. Uchwała podlega ogłoszeniu w Dzienniku Urzędowym Województwa Świętokrzyskiego.

§ 5. Uchwała wchodzi w życie po upływie 14 dni od daty ogłoszenia.

Przewodniczący Rady Gminy: **M. Gołębowski**

Załącznik Nr 1
do uchwały Nr XVII/154/04
Rady Gminy Wodzisław
z dnia 22 czerwca 2004r.

| Nr i nazwa drogi | Dokładne określenie odcinka | | Długość odcinka w m. |
|--|--|--|----------------------|
| | Początek odcinka | Koniec odcinka | |
| Droga gminna Nr 1572019 Gniewięcin-Krężoły-Brzeście dotychczasowy przebieg | Gniewięcin droga powiatowa stary numer 15347 nowy numer 0178T | Brzeście droga powiatowa stary numer 15346 nowy numer 0191 T | |
| Droga gminna Nr 1572019 Brzeście - Krężoły nowy przebieg | Brzeście droga powiatowa stary numer 15346 nowy numer 0191 T | Krężoły granica gminy | 4522m |
| Droga gminna Nr 1572020 Gniewięcin-Sielec-Łany Dotychczasowy przebieg | Gniewięcin droga powiatowa stary numer 15347 nowy numer 0178 T | Łany droga powiatowa stary numer 15340 nowy numer 0188 T | |
| Droga gminna Nr 1572020 Łany-Sielec nowy przebieg | Łany droga powiatowa stary numer 15340 nowy numer 0188 T | Sielec granica Lasów Państwowych | 3450 m |

2007

UCHWAŁA Nr XVII/155/04 RADY GMINY WODZISŁAW

z dnia 22 czerwca 2004r.

w sprawie zaliczenia dróg i ulic do kategorii dróg gminnych.

Na podstawie art. 7 ust. 1 pkt. 2, art. 18 ust. 1 i 2 pkt. 15 ustawy z dnia 8 marca 1990 roku o samorządzie gminnym (Dz. U. z 2001r. Nr 142 poz. 1591 z 2002 roku Nr 23 poz 220, Nr 62 poz 558, Nr 113 poz. 884, Nr 214 poz. 1806 z 2003 roku Nr 80 poz. 717) i art. 7 ust. 1 i 2 ustawy z dnia 25 marca 1985 roku o drogach publicznych (Dz. U. z 2000r. Nr 72 poz. 838, Nr 12 poz. 136, Nr 86 poz. 958, z 2002r. Nr 125 poz. 1371, z 2002r. Nr 25 poz. 253, Nr 41 poz. 365, Nr 62 poz. 554, Nr 74 poz. 676, Nr 89 poz. 804, Nr 113 poz. 984, Nr 216 poz. 1826, z 2003r. Nr 80 poz. 721 i poz. 717.) Rada Gminy Wodzisław uchwala co następuje:

§ 1. W załączniku Nr 1 do Uchwały Nr XII/136/04 Rady Gminy Wodzisław z dnia 30 grudnia 2003 roku w sprawie zaliczenia dróg i ulic do kategorii dróg

gminnych skreśla się pozycję 23 w brzmieniu „Lp. 23; Sielec - Grazów; długość w km 2,5; początek odcinka drogi; droga pow. Słupia-Sędziszów-Wodzisław; koniec odcinka drogi; droga gminna Łany-Sielec-Gniewięcin”

§ 2. Wykonanie uchwały powierza się Wójtowi Gminy.

§ 3. Uchwała podlega ogłoszeniu w Dzienniku Urzędowym Województwa Świętokrzyskiego.

§ 4. Uchwała wchodzi w życie po upływie 14 dni od daty ogłoszenia.

Przewodniczący Rady Gminy: M. Gołębiowski

2008

UCHWAŁA Nr XVII/157/04 RADY GMINY WODZISŁAW

z dnia 22 czerwca 2004r.

w sprawie zmian budżetu i w budżecie gminy na 2004 rok.

Na podstawie art. 18 ust. 2, pkt 4 ustawy z dnia 8 marca 1990r. o samorządzie gminnym (Dz. U. z 2001r. Nr. 142, poz. 1591, z 2002r. Nr. 23,

poz. 220, Nr. 62, poz. 558, Nr. 113, poz. 984, Nr. 214, poz. 1806, z 2003r. Nr. 80, poz. 717) oraz art. 109 ust. 1 ustawy z dnia 26 listopada 1998r. o

finansach publicznych (Dz. U. z 2003r. Nr. 15, poz. 148, Nr. 45, poz. 391, Nr. 65, poz. 594, Nr. 96, poz. 874, Nr. 166, poz. 1611, Nr. 189, poz. 1851) - Rada Gminy uchwała, co następuje:

§ 1. W Uchwale Rady Gminy Wodzisław Nr. XIV/139/2004 z dnia 11 marca 2003r. w sprawie uchwalenia budżetu gminy na rok 2004 wprowadza się następujące zmiany:

1. § 1 otrzymuje brzmienie:
 - 1/ Uchwała się dochody budżetu gminy na rok 2004 wysokości 10.175.240,40
2. § 2 otrzymuje brzmienie:
 - 2/ Uchwała się wydatki budżetu gminy na rok 2004 w wysokości 10.829.978,40

§ 2. W załączniku Nr. 1 do Uchwały Rady Gminy Wodzisław Nr. XIV/139/2004 z dnia 11 marca 2004r. dokonuje się następujących zmian:

1. Zwiększa się dochody budżetowe o kwotę 60.606,00
w tym:
 - 1/ Dział 010 - Rolnictwo i łowiectwo, rozdział 01010 - Infrastruktura wodociągowa i sanitacyjna wsi, § 6290 - środki na dofinansowanie własnych inwestycji gmin pozyskane z innych źródeł o kwotę 5.300,00
 - 2/ Dział 758 - Różne rozliczenia, rozdział 75805 - część rekompensująca subwencji ogólnej dla gmin, § 2920 - subwencje ogólne z budżetu państwa o kwotę 52.806,00
 - 3/ Dział 801 - Oświata i wychowanie, rozdział 80101 - Szkoły Podstawowe, § 0830 - wpływy z usług o kwotę 2.500,00
2. Zmniejsza się dochody budżetowe o kwotę 44.979,40
w tym:
 - 1/ Dział 010 - Rolnictwo i łowiectwo, rozdział 01010 - Infrastruktura wodociągowa i sanitacyjna wsi, § 6292 - środki na dofinansowanie własnych inwestycji gmin pozyskane z innych źródeł o kwotę 33.930,86
 - 2/ Dział 600 - Transport i łączność, rozdział 60095 - Pozostała działalność, § 6292 - środki na dofinansowanie własnych inwestycji gmin pozyskane z innych źródeł o kwotę 11.048,54

§ 3. W załączniku Nr. 2 do Uchwały Rady Gminy Wodzisław Nr. XIV/139/2004 z dnia 11 marca 2004r. dokonuje się następujących zmian:

1. Zwiększa się wydatki budżetowe o kwotę 286.106,00

w tym:

- 1/ Dział 010 - Rolnictwo i łowiectwo, rozdział 01010 - Infrastruktura wodociągowa i sanitacyjna wsi, § 6050 - wydatki inwestycyjne jednostek budżetowych o kwotę 40.120,00
 - 2/ Dział 400 - Wytwarzanie i zaopatrywanie w energię elektryczną, gaz i wodę, rozdział 40095 - Pozostała działalność, § 6210 - dotacje celowe z budżetu na finansowanie lub dofinansowanie kosztów realizacji inwestycji i zakupów inwestycyjnych zakładów budżetowych o kwotę 17.000,00
 - 3/ Dział 600 - Transport i łączność o kwotę 204.030,00
w tym:
 - rozdział 60016 - Drogi publiczne gminne o kwotę 19.724,00
z tego: § 4210 - zakup materiałów i wyposażenia - 9.724,00
§ 4300 - zakup usług pozostałych - 10.000,00
 - rozdział 60095 - Pozostała działalność, § 6050 - wydatki inwestycyjne jednostek budżetowych o kwotę 184.306,00
 - 4/ Dział 801 - Oświata i wychowanie, rozdział 80101 - Szkoły Podstawowe, § 4220 - zakup środków żywności o kwotę 2.500,00
 - 5/ Dział 900 - Gospodarka komunalna i ochrona środowiska, o kwotę 22.456,00
w tym:
 - rozdział 90001 - Gospodarka ściekowa i ochrona wód, § 6210 - dotacje celowe z budżetu na finansowanie lub dofinansowanie kosztów realizacji inwestycji i zakupów inwestycyjnych zakładów budżetowych o kwotę 10.456,00
 - rozdział 90095 - Pozostała działalność, § 6050 - wydatki na inwestycje jednostek budżetowych o kwotę 12.000,00
2. Zmniejsza się wydatki budżetowe o kwotę 270.479,40
w tym:
 - 1/ Dział 010 - Rolnictwo i łowiectwo, rozdział 01010 - Infrastruktura wodociągowa i sanitacyjna wsi o kwotę 247.430,86
w tym: § 6050 - wydatki inwestycyjne jednostek budżetowych - 213.500,00
§ 6052 - wydatki inwestycyjne jednostek budżetowych - 33.930,86
 - 2/ Dział 600 - Transport i łączność, rozdział 60095 - Pozostała działalność, § 6052 - wy

- datki inwestycyjne jednostek budżetowych
o kwotę 11.048,54
- 3/ Dział 900 - Gospodarka komunalna i
ochrona środowiska, rozdział 90095 - Pozo-
stała działalność, § 6050 - wydatki inwesty-
cyjne jednostek budżetowych
o kwotę 12.000,00

§ 4. Wykonanie uchwały powierza się Wój-
towi Gminy.

§ 5. Uchwała wchodzi w życie z dniem pod-
jęcia i podlega ogłoszeniu w Dzienniku Urzędowym
Województwa Świętokrzyskiego.

Przewodniczący Rady Gminy: **M. Gołębowski**

Załączniki do uchwały Nr XVII/157/04
Rady Gminy Wodzisław
z dnia 22 czerwca 2004r.

Załącznik Nr 4

Wydatki inwestycyjne na okres roku budżetowego 2004 - po zmianach

| Lp. | Zadanie inwestycyjne | Jednostka organizacyjna realizująca program lub koordynująca jego wykonanie | Dział | Rozdział | Łączne nakłady finansowe w roku budżetowym) | Źródła finansowania wydatków: | | | |
|-----|--|---|-------|----------|---|-------------------------------|---------|--------------------|------------------------|
| | | | | | | dochody własne | dotacje | kredyty i pożyczki | środki z innych źródeł |
| | 2 | 3 | 4 | | 6 | 8 | 9 | 10 | 11 |
| 1 | Budowa odwiertu studni i zagospodarowanie ujęcia wody w miejscowości Niegosławice dla zasilania wodociągu grupowego „Niegosławice” | Urząd Gminy Wodzisław | 010 | 1010 | 85.000 | 55.000 | - | 30.000 | - |
| | Razem dział 010 - Rolnictwo | | | | 85.000 | 55.000 | - | 30.000 | - |
| 2 | Zakup koparki uniwersalnej dla Zakładu Usług Komunalnych w Wodzisławiu | Urząd Gminy Wodzisław | 400 | 40095 | 40.000 | 40.000 | - | - | - |
| | Razem dział 400 - Wytwarzanie i zapotrzebowanie w energię elektryczną, gaz i wodę | | | | 40.000 | 40.000 | - | - | - |
| 3 | Przebudowa drogi gminnej - ul. Żarnowskiej w Wodzisławiu | Urząd Gminy Wodzisław | 600 | 60095 | 99.500 | 5.000 | - | 94.500 | - |
| 4 | Przebudowa drogi gminnej E7 - Stara Olszówka Kol. Łopaty | Urząd Gminy Wodzisław | 600 | 60095 | 50.000 | - | - | 40.000 | 10.000 |
| 5 | Przebudowa drogi gminnej Nawarzyce -Kolonja | Urząd Gminy Wodzisław | 600 | 60095 | 56.000 | - | - | 56.000 | - |
| 6 | Przebudowa mostu na rzece Mozgawie w ciągu drogi Piotrkowice - Zarzecze | Urząd Gminy Wodzisław | 600 | 60095 | 90 806 | 5 806 | - | 85.000 | - |
| | Razem dział 600 - Transport | | | | 295 806 | 10 806 | - | 275.500 | 10.000 |
| 7 | Zakup komputerów dla dwóch stanowisk samodzielnych | Urząd Gminy Wodzisław | 750 | 75023 | 5.000 | 5.000 | - | - | - |
| | Razem dział 750 - Administracja publiczna | | | | 5.000 | 5.000 | - | - | - |
| 8 | Odbudowa schodów zewnętrznych i zabezpieczenie terenu budowy sali gimnastycznej przy budynku Samorządowej Szkoły Podstawowej | Urząd Gminy Wodzisław | 801 | 80101 | 15.000 | 15.000 | - | - | - |
| | Razem dział 801 - Oświata i wychowanie | | | | 15.000 | 15.000 | - | - | - |
| 9 | Utwardzenie terenu parkingu na działce przy ul. Kościelnej w Wodzisławiu | Urząd Gminy Wodzisław | 900 | 90095 | 3.000 | - | - | - | 3.000 |
| 10 | Dobudowa oświetlenia w miejscowości Wodzisław ul. Por. Maja, ul. Kasztanowa | Urząd Gminy Wodzisław | 900 | 90015 | 10.000 | 10.000 | - | - | - |
| 11 | Zapłata składek na Związek „Gazociąg” w Proszowicach | Urząd Gminy Wodzisław | 900 | 90095 | 480 | 480 | - | - | - |
| | Razem dział 900 - Gospodarka komunalna i ochrona środowiska | | | | 13.480 | 10.480 | - | - | 3.000 |
| | Ogółem wszystkie działy | Urząd Gminy Wodzisław | | | 454 786 | 136 286 | - | 305.500 | 13.000 |

Załącznik Nr 4a

Wydatki na wieloletnie programy inwestycyjne w 2004 roku - Po zmianach

| Lp. | Program inwestycyjny | Jednostka organizacyjna realizująca program lub koordynująca | Dział | Okres realizacji programu | | Łączne nakłady finansowe | Wysokość wydatków w roku budżetowym | Źródła finansowania wydatków: | | | | Wysokość wydatków w roku 2005 | Wysokość wydatków w roku 2006 |
|-----|---|--|-------|---------------------------|-----------------|--------------------------|-------------------------------------|-------------------------------|---------|--------------------|------------------------|-------------------------------|-------------------------------|
| | | | | Rok rozpoczęcia | Rok zakończenia | | | dochody własne | dotacje | kredyty i pożyczki | środki z innych źródeł | | |
| 1 | 2 | 3 | 4 | 5 | 6 | 7 | 8 | 9 | 10 | 11 | 12 | 13 | 14 |
| 1. | Budowa wodociągu we wsi Stara Olszówka sieć wodociągowa z przyłączami | Urząd Gminy w Wodzisławiu | 010 | 2003 | 2004 | 143.069,14 | 143.069,14 | 6.200 | - | 76.500 | 60.369,14 SAPARD | - | - |

W zł

| 1 | 2 | 3 | 4 | 5 | 6 | 7 | 8 | 9 | 10 | 11 | 12 | 13 | 14 |
|-----------------------------------|---|---------------------------|-----|------|------|---------------------|---------------------|----------------|----------|----------------|-------------------|---------------------------------|------------------|
| 2. | Rozbudowa wodociągu grupowego „Wodzisław” - budowa zbiorników wyrównawczych i rurociągu zasilającego | Urząd Gminy w Wodzisławiu | 010 | 2003 | 2005 | 547.700 | 30.120 | 30.120 | - | - | - | 350.000 | 167.580 |
| 3. | Budowa wodociągu grupowego „Przyrąb -Lubcza” Etap II sieć tranzytowa Przyrąb - Lubcza | Urząd Gminy w Wodzisławiu | 010 | 2003 | 2006 | 350.000 | 90.000 | 10.000 | - | 80.000 | - | 110.000 | 150.000 |
| 4. | Rozbudowa wodociągu grupowego „Brzeście” etap IV wodociąg Pękosław, Kowałów Dolny, Kowałów Górny, Olszówka Nowa, Sielec | Urząd Gminy w Wodzisławiu | 010 | 2004 | 2006 | 725.000 | 25.000 | 20.000 | - | - | 5.000 Ludność | 300.000 | 400.000 |
| 5. | Budowa kanalizacji sanitarnej w ramach programu "Ochrona zbiornika wód podziemnych kraju prawobrzeżnego dopływu rzeki Mierzawy" | Urząd Gminy w Wodzisławiu | 010 | 2003 | 2010 | 855.000 | 55.000 | 5.000 | - | 50.000 | - | 250.000 | 550.000 |
| Razem dział 010 | | | | | | 2.620.769,14 | 343.189,14 | 71.320 | - | 206.500 | 65.369,14 | 1.010.000 | 1.267.580 |
| 6. | Przebudowa drogi gminnej Nr 1572004 Piotrkowice - Podlesie | Urząd Gminy w Wodzisławiu | 600 | 2003 | 2005 | 130.000 | 40.000 | 5.200 | - | 15.000 | 19.800 SAPARD | 40.000 w tym 19.800 SAPARD | 50.000 |
| 7. | Przebudowa drogi gminnej Nr 1572001 Wodzisław - Droblin | Urząd Gminy w Wodzisławiu | 600 | 2003 | 2005 | 150.000 | 50.000 | 5.400 | - | 20.000 | 24.600 SAPARD | 50.000 w tym 24.600 SAPARD | 50.000 |
| 8. | Rozbudowa drogi gminnej Nr 1572005 Piotrkowice-Zarzeczce - Strzeszkowice | Urząd Gminy w Wodzisławiu | 600 | 2003 | 2005 | 1.141.451,46 | 563.451,46 | 4.500 | - | 320.000 | 238.951,46 SAPARD | 578.000 w tym 247.333,80 SAPARD | - |
| 9. | Przebudowa drogi gminnej Nr 1572018 Świątniki - Olszówka - Wodacz | Urząd Gminy w Wodzisławiu | 600 | 2003 | 2005 | 130.000 | - | - | - | - | - | 80.000 | 50.000 |
| 10. | Przebudowa drogi gminnej Nr 1572008 Lubcza-Wola Lubecka | Urząd Gminy w Wodzisławiu | 600 | 2003 | 2005 | 137.000 | 47.000 | 5.000 | - | 42.000 | - | 40.000 | 50.000 |
| 11. | Przebudowa drogi gminnej Krężoły przez wieś | Urząd Gminy w Wodzisławiu | 600 | 2004 | 2005 | 156.000 | 56.000 | 5.000 | - | 51.000 | - | 50.000 | 50.000 |
| Razem dział 600 | | | | | | 1.844.451,46 | 756.451,46 | 25.100 | - | 448.000 | 283.351,46 | 838.000 | 250.000 |
| 12. | Wymiana stolarki okiennej w budynku Urzędu Gminy Wodzisław | Urząd Gminy w Wodzisławiu | 750 | 2003 | 2005 | 80.000 | 20.000 | 20.000 | - | - | - | 30.000 | 30.000 |
| Razem dział 750 | | | | | | 80.000 | 20.000 | 20.000 | - | - | - | 30.000 | 30.000 |
| 13. | Wymiana stolarki okiennej i drzwi w sali gimnastycznej przy Samorządowej Szkole Podstawowej w Wodzisławiu | Urząd Gminy w Wodzisławiu | 801 | 2004 | 2005 | 60.000 | 40.000 | - | - | 40.000 | - | 20.000 | - |
| 14. | Wymiana stolarki okiennej i drzwi w budynku Samorządowej Szkoły Podstawowej w Mierzawie | Urząd Gminy w Wodzisławiu | 801 | 2004 | 2005 | 75.000 | 25.000 | - | - | 25.000 | - | 25.000 | 25.000 |
| 15. | Wymiana stolarki okiennej i drzwi w budynku Samorządowej Szkoły Podstawowej w Lubczy | Urząd Gminy w Wodzisławiu | 801 | 2004 | 2005 | 85.000 | 30.000 | 5.000 | - | 25.000 | - | 30.000 | 25.000 |
| Razem dział 801 | | | | | | 220.000 | 95.000 | 5.000 | - | 90.000 | - | 75.000 | 50.000 |
| 16. | Budowa Wiejskiego Ośrodka Zdrowia w Lubczy : roboty wykończeniowe, elewacje, wyposażenie, zagospodarowanie terenu | Urząd Gminy w Wodzisławiu | 851 | 2002 | 2005 | 300.000 | 200.000 | 25.000 | - | 170.000 | 5.000 Ludność | 100.000 | - |
| 17. | Przebudowa Gminnego Ośrodka Zdrowia w Wodzisławiu – opracowanie programu i roboty bud-montaż | Urząd Gminy w Wodzisławiu | 851 | 2004 | 2006 | 281.300 | 66.300 | 16.300 | - | 50.000 | - | 65.000 | 150.000 |
| Razem dział 851 | | | | | | 581.300 | 266.300 | 41.300 | - | 220.000 | 5.000 | 165.000 | 150.000 |
| 18. | Odbudowa ciągów pieszych - ułożenie kostki brukowej w parku na Placu Wolności w Wodzisławiu | Urząd Gminy w Wodzisławiu | 900 | 2004 | 2006 | 92.000 | 27.000 | 27.000 | - | - | - | 15.000 | 50.000 |
| Razem dział 900 | | | | | | 92.000 | 27.000 | 27.000 | - | - | - | 15.000 | 50.000 |
| Wszystkie rozdziały ogółem | | | | | | 5.438.520,60 | 1.507.794,60 | 189.720 | - | 964.500 | 353.720,60 | 2.133.000 | 1.797.580 |

2009

**UCHWAŁA Nr XVII/158/04
RADY GMINY WODZISŁAW**

z dnia 22 czerwca 2004r.

w sprawie zaciągnięcia kredytu długoterminowego.

Na podstawie art. 18 ust. 2 pkt. 9 lit. c ustawy z dnia 8 marca 1990r. o samorządzie gminnym

(Dz. U. z 2001 roku Nr. 142, poz. 1591, z 2002r. Nr. 23, poz. 220, Nr. 62, poz. 558, Nr. 113, poz. 984,

Nr. 214, poz. 1806 z 2003r. Nr. 80, poz. 717) - Rada Gminy uchwała, co następuje:

§ 1. Zaciągnąć kredyt długoterminowy w wysokości 1.270.000,00 /słownie złotych: Jeden milion dwieście siedemdziesiąt tysięcy/ z przeznaczeniem na realizację następujących inwestycji określonych w uchwale budżetowej na 2004 rok

- budowę wodociągu we wsi Stara Olszówka sieć wodociągowa z przyłączami 76.500,00
- budowę wodociągu grupowego „Przyrąb-Lubcza” Etap II sieć tranzytowa Przyrąb-Lubcza 80.000,00
- budowę kanalizacji sanitarnej w ramach programu „Ochrona zbiornika wód podziemnych kraju prawobrzeżnego dopływu rzeki „Mierzawy” 50.000,00
- budowa odwiertu studni i zagospodarowanie ujęcia wody w miejscowości Niegosławice dla zasilania wodociągu Grupowego „Niegosławice” 30.000,00
- przebudowę drogi gminnej Piotrkowice-Podlesie 15.000,00
- przebudowę drogi gminnej Wodzisław-Droblin 20.000,00
- rozbudowę drogi gminnej Piotrkowice-Zarzecze-Strzeszkowice 320.000,00
- przebudowę drogi gminnej Lubcza-Wola Lubbecka 42.000,00
- przebudowę drogi gminnej Krężoły przez wieś 51.000,00
- przebudowę drogi gminnej Wodzisław ul. Żarnowska 94.500,00
- przebudowę drogi gminnej E-7 Stara Olszówka Kol. Łopaty 40.000,00

- przebudowę drogi gminnej Nawarzyce-Kolonia 56.000,00
- przebudowę mostu na rzece Mozgawie w ciągu drogi Piotrkowice-Zarzecze 85.000,00
- wymianę stolarki okiennej i drzwi w sali gimnastycznej przy Samorządowej Szkole Podstawowej w Wodzisławiu 40.000,00
- wymianę stolarki okiennej i drzwi w budynku Samorządowej Szkoły Podstawowej w Mierzawie 25.000,00
- wymianę stolarki okiennej i drzwi w budynku Samorządowej Szkoły Podstawowej w Lubczy 25.000,00
- budowę Wiejskiego Ośrodka Zdrowia w Lubczy; roboty wykończeniowe, elewacje, wyposażenie, zagospodarowanie terenu 170.000,00
- przebudowę Gminnego Ośrodka Zdrowia w Wodzisławiu - opracowanie programu i roboty budowlano-montażowe 50.000,00

§ 2. Spłata kredytu nastąpi z dochodów własnych z wpływów: z podatku od nieruchomości i podatku rolnego w latach 2005 - 2008.

§ 3. Wyraża się zgodę na zabezpieczenie kredytu wekslem in blanco.

§ 4. Wykonanie uchwały powierza się Wójtowi Gminy.

§ 5. Uchwała wchodzi w życie z dniem podjęcia i podlega ogłoszeniu w Dzienniku Urzędowym Województwa Świętokrzyskiego.

Przewodniczący Rady Gminy: M. Gołębiowski

Wydawca: Wojewoda Świętokrzyski

Redakcja: Wydział Prawny i Nadzoru
Świętokrzyskiego Urzędu Wojewódzkiego w Kielcach
Al. IX Wieków Kielc 3, 25-516 Kielce
tel. 0 (prefix) 41 3421673, e-mail: org07@kielce.uw.gov.pl

Skład, druk i rozpowszechnianie: Zakład Obsługi
Świętokrzyskiego Urzędu Wojewódzkiego w Kielcach,
25-516 Kielce, Al. IX Wieków Kielc 3
tel. 0 (prefix) 41 3421807, 3421249

Prenumerata roczna Dziennika Urzędowego Województwa Świętokrzyskiego wynosi 3000 zł.
Nr konta Bank Przemysłowo-Handlowy PBK S.A. O/Kielce, Nr 25 10600076-0000320000163506
Dziennik w Internecie – <http://www.kielce.uw.gov.pl/dziennik.htm>

Zbiory Dzienników Urzędowych wraz ze skorowidzami wyłożone są do powszechnego wglądu w siedzibie Świętokrzyskiego Urzędu Wojewódzkiego
w Kielcach, Al. IX Wieków Kielc 3, pok. 210 w godzinach pracy Urzędu

Tłoczono z polecenia Wojewody Świętokrzyskiego z dnia 17 sierpnia 2004r.