



# DZIENNIK URZĘDOWY

## WOJEWÓDZTWA ŚWIĘTOKRZYSKIEGO

---

Kielce, dnia 10 lipca 2023 r.

Poz. 2994

### ROZPORZĄDZENIE NR 10/2023 WOJEWODY ŚWIĘTOKRZYSKIEGO

z dnia 6 lipca 2023 r.

#### **w sprawie ustanowienia strefy ochronnej ujęcia wód podziemnych w miejscowości Łukowa, gm. Chęciny, powiat kielecki, województwo świętokrzyskie**

Na podstawie Na podstawie art. 135 ust. 1 pkt 2, ust. 3 i 4, art. 137 ust. 1 ustawy z dnia 20 lipca 2017 r. – Prawo wodne (t. j. Dz. U. z 2022 r. poz. 2625 i 2687 oraz z 2023 r. poz. 295 i 412) oraz art. 59 ust. 1 ustawy z dnia 23 stycznia 2009 r. o wojewodzie i administracji rządowej w województwie (t. j. Dz.U. z 2023 r., poz. 190), zarządza się, co następuje:

**§ 1. 1.** Ustanawia się strefę ochronną ujęcia wód podziemnych obejmującą teren ochrony bezpośredniej i teren ochrony pośredniej w miejscowości: Łukowa składającego się z 1 studni wierconej: S-1, o głębokości 85,0 m.

2. Strefę ochronną dzieli się na:

- 1) teren ochrony bezpośredniej w granicach istniejących ogrodzeń dla studni nr S-1 w kształcie wieloboku o wymiarach: 32,5x29,0x12,0x29,4x11,5x11,0;
- 2) teren ochrony pośredniej obejmujący obszar o powierzchni 42,6 ha.

**§ 2. 1** Teren ochrony bezpośredniej ujęcia jest ogrodzony i znajduje się w miejscowości Łukowa, gmina Chęciny, na działce o nr ewidencyjnym: 199/1 obręb Łukowa. Teren ten przedstawiony jest na mapie stanowiącej załącznik nr 1 do rozporządzenia.

2. Teren ochrony pośredniej został przedstawiony na załączniku nr 2 do rozporządzenia.

3. Opis przebiegu granicy terenu ochrony pośredniej został przedstawiony na załączniku nr 3 do rozporządzenia.

4. Wykaz działek objętych terenem ochrony pośredniej został przedstawiony na załączniku nr 4 do rozporządzenia.

**§ 3. 1.** Na terenie ochrony bezpośredniej obowiązują zakazy i nakazy, określone w art. 127-128 ustawy z dnia 20 lipca 2017 roku Prawo wodne.

2. Teren ochrony bezpośredniej należy ogrodzić, a jego granice oznaczyć zgodnie z art. 129 ust. 1 i 2 ustawy z dnia 20 lipca 2017 r. - Prawo wodne.

**§ 4. 1.** Na terenie ochrony pośredniej zakazuje się:

- 1) wprowadzania ścieków do wód lub do ziemi;
- 2) rolniczego wykorzystania ścieków;
- 3) lokalizowania nowych przedsięwzięć mogących znacząco oddziaływać na środowisko.

2. Na terenie ochrony pośredniej ogranicza się:

- 1) stosowanie nawozów oraz środków ochrony roślin;
- 2) składowanie opakowań po nawozach i środkach ochrony roślin.

3. Granice terenu ochrony pośredniej strefy ochronnej należy oznaczyć zgodnie z art. 125 ust. 1 ustawy z dnia 20 lipca 2017 r. Prawo wodne. Lokalizacja tablic informacyjnych została przedstawiona na mapie, stanowiącej załącznik nr 2 do rozporządzenia.

**§ 5.** Znosi się strefę ochronną obejmującą teren ochrony bezpośredniej ujęcia wód podziemnych w miejscowości Łukowa zlokalizowanego na działce o numerze ewidencyjnym 199/1 obręb Łukowa, gmina Chęciny ustanowioną decyzją Dyrektora Zarządu Zlewni w Kielcach z dnia 13 sierpnia 2018 r. znak: KR.ZUZ.1.4100.36.2018.DP.

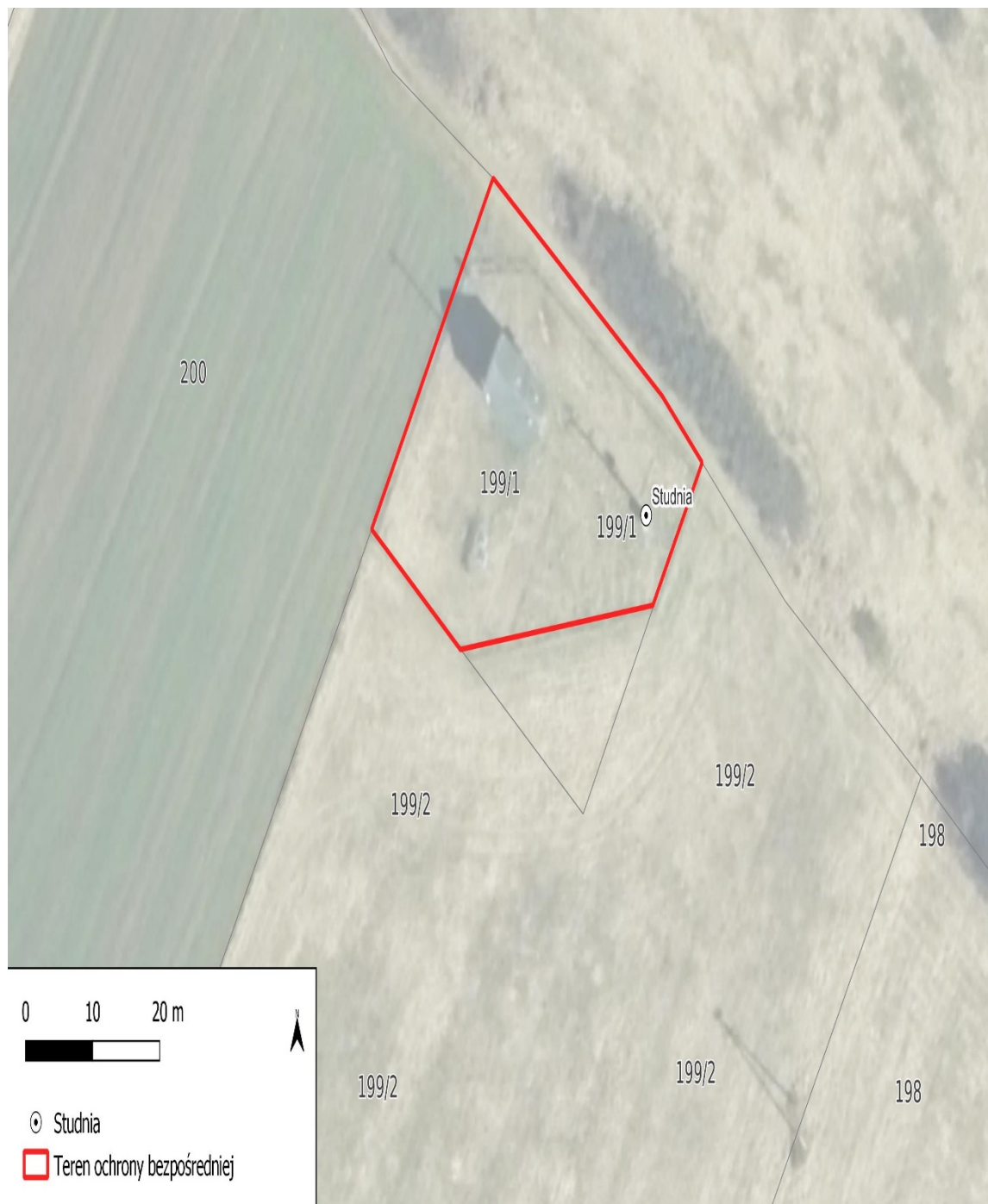
**§ 6.** Rozporządzenie podlega ogłoszeniu w Dzienniku Urzędowym Województwa Świętokrzyskiego. Rozporządzenie wchodzi w życie po upływie 14 dni od dnia ogłoszenia.

Wicewojewoda  
Świętokrzyski

**Rafał Nowak**

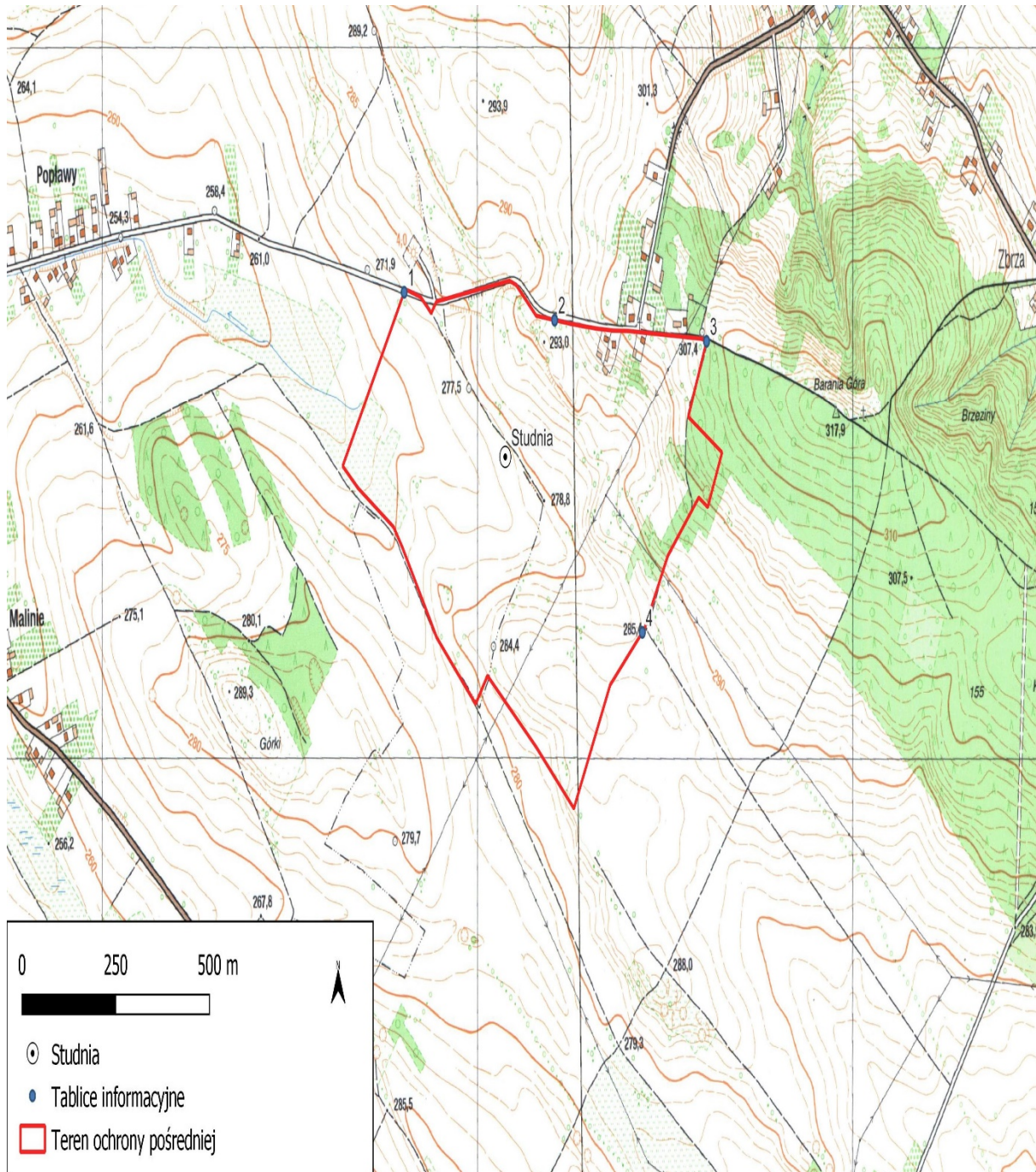
Załącznik nr 1  
do Rozporządzenia Nr 10/2023  
Wojewody Świętokrzyskiego  
z dnia **06-07-2023**

Mapa terenu ochrony bezpośredniej strefy ochronnej ujęcia wód podziemnych w miejscowości Łukowa



Załącznik nr 2  
do Rozporządzenia Nr 10/2023  
Wojewody Świętokrzyskiego  
z dnia 06-07-2023

Mapa terenu ochrony pośredniej strefy ochronnej ujęcia wody podziemnych w miejscowości Łukowa



Załącznik nr 3  
do Rozporządzenia Nr 10/2023  
Wojewody Świętokrzyskiego  
z dnia **06-07-2023**

**Opis przebiegu granicy terenu ochrony pośredniej strefy ochronnej ujęcia wód podziemnych w Łukowej, gmina Chęciny, powiat kielecki (zgodnie z mapą stanowiącą załącznik nr 2 do rozporządzenia):**

Granica terenu ochrony pośredniej została „dopasowana” do granic działek ewidencyjnych. Opis przebiegu granicy terenu ochrony pośredniej rozpoczyna się w prawym górnym rogu działki nr 206 (obręb Łukowa) i z tego punktu przebiega w kierunku wschodnim wzdłuż drogi asfaltowej aż do jej końca, gdzie przechodzi w drogę gruntową na skraju lasu. Jest to wierzchołek działki nr 287 (obręb Zbrza, gmina Morawica). Następnie granica terenu ochrony pośredniej przebiega wzdłuż wschodniej granicy działki nr 287 w kierunku południowym do najdalej wysuniętego wierzchołka tej działki, po czym zmienia kierunek na północno zachodni biegnie wzdłuż granic działek nr 287, 198, 199/2, 200, 201, 202, 203, 204, 205 i 206. W lewym dolnym wierzchołu działki nr 206 (obręb Łukowa) granica terenu ochrony pośredniej zmienia kierunek na północny i biegnie wzdłuż granicy działki nr 206 do punktu początkowego.

Załącznik nr 4  
do Rozporządzenia Nr 10/2023  
Wojewody Świętokrzyskiego  
z dnia **06-07-2023**

## Wykaz działek objętych terenem ochrony pośredniej

<b>Gmina</b>	<b>Obręb</b>	<b>Nr działki</b>	<b>Powierzchnia [m<sup>2</sup>]</b>
Chęciny	Łukowa	199/2	23908.23650452908
Morawica	Zbrza	287	256634.1003671014
Chęciny	Łukowa	203	20553.225939497574
Chęciny	Łukowa	200	20127.716461794043
Chęciny	Łukowa	205	9904.192099006355
Morawica	Zbrza	289/1	2227.7659810929117
Chęciny	Łukowa	198	26184.28414282007
Morawica	Zbrza	290	5452.7948771488
Chęciny	Łukowa	199/1	1251.252924214169
Morawica	Zbrza	390/3	1654.3746006544902
Chęciny	Łukowa	204	10050.753388000245
Chęciny	Łukowa	202	8691.729411009623
Chęciny	Łukowa	206	9841.102230004562
Chęciny	Łukowa	201	16801.9797287964
Morawica	Zbrza	301	2983.417494369909
Morawica	Zbrza	291	3933.106199568476
Morawica	Zbrza	289/2	2262.5875289653386
Morawica	Zbrza	390/1	1610.2700117507898
Morawica	Zbrza	390/2	1522.4450220381732