



DZIENNIK URZĘDOWY WOJEWÓDZTWA ŚWIĘTOKRZYSKIEGO

Kielce, dnia 8 grudnia 2005r.

Nr 283

TREŚĆ:

Poz.:

U C H W A Ł Y:

- 3518** — Nr XXIX/184/2005 Rady Miejskiej w Ćmielowie z dnia 28 listopada 2005r. w sprawie wysokości stawek i zwolnień od podatku od nieruchomości na rok 2006..... 14166
- 3519** — Nr XXIX/185/2005 Rady Miejskiej w Ćmielowie z dnia 28 listopada 2005r. w sprawie określenia wysokości stawek podatku od środków transportowych na 2006r..... 14167
- 3520** — Nr XXIX/186/2005 Rady Miejskiej w Ćmielowie z dnia 28 listopada 2005r. w sprawie ustalenia wysokości stawki podatku od posiadania psów, określenia zasad poboru oraz termin płatności i zwolnień na 2006r..... 14169
- 3521** — Nr XXIX/187/2005 Rady Miejskiej w Ćmielowie z dnia 28 listopada 2005r. w sprawie określenia wzorów formularzy informacji i deklaracji podatkowych..... 14170
- 3522** — Nr 23/204/05 Rady Miejskiej w Małogoszczu z dnia 30 listopada 2005r. w sprawie określenia wysokości stawek podatku od nieruchomości na 2006 rok..... 14183
- 3523** — Nr 23/205/05 Rady Miejskiej w Małogoszczu z dnia 30 listopada 2005r. w sprawie określenia wysokości opłaty targowej i sposobu jej poboru, określenia inkasenta oraz ustalenia wynagrodzenia dla inkasenta na rok 2006..... 14183
- 3524** — Nr 23/206/05 Rady Miejskiej w Małogoszczu z dnia 30 listopada 2005r. w sprawie ustalenia wysokości stawek podatku od posiadania psów na 2006 rok oraz wprowadzenia dodatkowych zwolnień..... 14184
- 3525** — Nr 23/207/05 Rady Miejskiej w Małogoszczu z dnia 30 listopada 2005r. w sprawie określenia wysokości stawek podatku od środków transportowych na 2006 rok..... 14185
- 3526** — Nr 23/208/05 Rady Miejskiej w Małogoszczu z dnia 30 listopada 2005r. w sprawie obniżenia ceny skupu żyta jako podstawy obliczania podatku rolnego na 2006 rok..... 14187
- 3527** — Nr XXX/265/2005 Rady Miasta Sandomierza z dnia 12 października 2005r. w sprawie nadania nazwy placowi w mieście Sandomierzu..... 14187
- 3528** — Nr XXX/270/2005 Rady Miasta Sandomierza z dnia 12 października 2005r. w sprawie zmian w budżecie miasta na 2005r..... 14189
- 3529** — Nr XXX/272/2005 Rady Miasta Sandomierza z dnia 12 października 2005r. zmieniająca uchwałę w sprawie uchwalenia Statutu Zakładu Oczyszczania Ścieków w Sandomierzu... 14189
- 3530** — Nr XXX/273/2005 Rady Miasta Sandomierza z dnia 12 października 2005r. w sprawie zasad i warunków wyłapywania zwierząt bezdomnych..... 14190
- 3531** — Nr XIII/3/05 Rady Miejskiej w Starachowicach z dnia 28 listopada 2005r. w sprawie wysokości stawek podatku od nieruchomości w roku 2006..... 14191
- 3532** — Nr XIII/4/05 Rady Miejskiej w Starachowicach z dnia 28 listopada 2005r. w sprawie zwolnień od podatku od nieruchomości..... 14192
- 3533** — Nr XIII/5/05 Rady Miejskiej w Starachowicach z dnia 28 listopada 2005r. w sprawie określenia wysokości stawek podatku od środków transportowych..... 14192

(ciąg dalszy spisu treści na stronie następnej)

- 3534** — Nr XIII/6/05 Rady Miejskiej w Starachowicach z dnia 28 listopada 2005r. w sprawie ustalenia wysokości stawek podatku od posiadania psów, określenia zasad poboru oraz terminów płatności..... 14195
- 3535** — Nr XXX/215/2005 Rady Gminy w Lipniku z dnia 14 października 2005r. w sprawie wprowadzenia zmian w budżecie Gminy Lipnik w 2005r..... 14195
- 3536** — Nr XXX/216/2005 Rady Gminy w Lipniku z dnia 14 października 2005r. w sprawie wprowadzenia zmian w budżecie Gminy Lipnik w 2005r..... 14198

3518

UCHWAŁA Nr XXIX/184/2005 RADY MIEJSKIEJ W ĆMIELOWIE

z dnia 28 listopada 2005r.

w sprawie wysokości stawek i zwolnień od podatku od nieruchomości na rok 2006

Na podstawie art. 18 ust. 2 pkt 8, art. 40 ust. 1 i art. 42 ustawy z dnia 8 marca 1990r. o samorządzie gminnym (tekst jednolity: Dz. U. z 2001r.

Nr 142, poz. 1591; z 2002r. Nr 23, poz. 220, Nr 62, poz. 558, Nr 113, poz. 984, Nr 214, poz. 1806; z 2003r. Nr 80, poz. 717, Nr 162, poz. 1568; z 2004r. Nr 102, poz. 1055, Nr 116, poz. 1203) i art. 5 ust. 1 ustawy z dnia 12 stycznia 1991r. o podatkach i opłatach lokalnych¹ (tekst jednolity: Dz. U. z 2002r. Nr 9, poz. 84, Nr 200, poz. 1683; z 2003r. Nr 96, poz. 874, Nr 110, poz. 1039, Nr 188, poz. 1840, Nr 200, poz. 1953, Nr 203, poz. 1966; z 2004r. Nr 92, poz. 880 i 884, Nr 96, poz. 959, Nr 123, poz. 1291, Nr 281, poz. 2782; z 2005r. Nr 130, poz. 1087, Nr 164, poz. 1365, Nr 167, poz. 1399, Nr 169, poz. 1419); M.P. z 2005r. Nr 68, poz. 956) Rada Miejska w Ćmielowie uchwala co następuje:

§ 1. Stawki podatku od nieruchomości wynoszą rocznie:

1. Od budynków lub ich części:

- a) mieszkalnych od 1 m² powierzchni użytkowej - 0,44 zł.
- b) związanych z prowadzeniem działalności gospodarczej oraz od budynków mieszkalnych lub ich części zajętych na prowadzenie działalności gospodarczej od 1 m² powierzchni użytkowej - 16,00 zł.
- c) zajętych na prowadzenie działalności gospodarczej w zakresie obrotu kwalifikowanym materiałem siewnym od 1 m² powierzchni użytkowej - 8,58 zł.
- d) zajętych na prowadzenie działalności gospodarczej w zakresie udzielania świadczeń zdrowotnych od 1 m² powierzchni użytkowej - 3,30 zł.

- e) zajętych na prowadzenie odpłatnej statutowej działalności pożytku publicznego przez organizacje pożytku publicznego od 1 m² powierzchni użytkowej - 4,00 zł.
 - f) pozostałych zajętych na garaże od 1 m² powierzchni użytkowej - 5,00 zł.
 - g) pozostałych zajętych na komórki i inne pomieszczenia (do składowania opału, produktów rolnych itd.) - 4,50 zł
 - h) pozostałych od 1 m² powierzchni - 5,00 zł.
2. Od budowli - 2 % ich wartości określonej na podstawie art. 4 ust. 1, pkt 3 i ust. 3-7 ustawy o podatkach i opłatach lokalnych.
3. Od gruntów:
- a) związanych z prowadzeniem działalności gospodarczej bez względu na sposób zakwalifikowania w ewidencji gruntów i budynków, od 1 m² powierzchni - 0,63 zł.
 - b) pod jeziorami, zajętych na zbiorniki wodne retencyjne lub elektrowni wodnych, od 1 ha powierzchni - 3,61 zł.
 - c) pozostałych, w tym zajętych na prowadzenie odpłatnej statutowej działalności pożytku publicznego przez organizacje pożytku publicznego od 1 m² powierzchni - 0,13 zł.

§ 2. Zwalnia się od podatku od nieruchomości grunty, budynki lub ich części oraz budowle lub ich części:

1. Zajęte przez gminne jednostki budżetowe.
2. Zajęte przez gminne zakłady budżetowe, gospodarstwa pomocnicze i instytucje kultury, za wyjątkiem nieruchomości lub ich części wynajmowanych przez te jednostki osobom trzecim na prowadzenie działalności gospodarczej.

3. Zajęte przez jednostki działające w zakresie ochrony przeciwpożarowej za wyjątkiem budynków lub ich części budowli i gruntów, wynajmowanych przez te instytucje osobom trzecim na prowadzenie działalności gospodarczej.
4. Zajęte przez jednostki państwowe prowadzące działalność w zakresie utrzymania bezpieczeństwa i porządku publicznego.
5. Zwalnia się od podatku od nieruchomości grunty, budynki stanowiące mienie komunalne nie oddane w posiadanie zależne osobom trzecim.

§ 3. Wykonanie Uchwały powierza się Burmistrzowi Ćmielowa

§ 4. Traci moc Uchwała Nr XX/132/2004 z dnia 14 grudnia 2004r.

§ 5.1. Uchwała podlega ogłoszeniu w Dzienniku Urzędowym Województwa Świętokrzyskiego oraz zostaje podana do wiadomości publicznej poprzez wywieszenie na tablicy ogłoszeń w Urzędzie Miasta i Gminy w Ćmielowie.

Przewodniczący Rady Miejskiej: M. Gierczak

3519

UCHWAŁA Nr XXIX/185/2005 RADY MIEJSKIEJ W ĆMIELOWIE

z dnia 28 listopada 2005r.

w sprawie określenia wysokości stawek podatku od środków transportowych na 2006r

Na podstawie art. 18 ust. 2 pkt 8, art. 40 ust. 1 i art. 42 ustawy z dnia 8 marca 1990r. o samorządzie gminnym (tekst jednolity: Dz. U. z 2001r.

Nr 142, poz. 1591; z 2002r. Nr 23, poz. 220, Nr 62, poz. 558, Nr 113, poz. 984, Nr 214, poz. 1806; z 2003r. Nr 80, poz. 717, Nr 162, poz. 1568; z 2004r. Nr 102, poz. 1055, Nr 116, poz. 1203) w związku z art. 10 ust. 1 i 2 i art. 12 ust. 4 ustawy z dnia 12 stycznia 1991r. o podatkach i opłatach lokalnych¹ (tekst jednolity: Dz. U. z 2002r. Nr 9, poz. 84, Nr 200, poz. 1683; z 2003r. Nr 96, poz. 874, Nr 110, poz. 1039, Nr 188, poz. 1840, Nr 200, poz. 1953, Nr 203, poz. 1966; z 2004r. Nr 92, poz. 880, Nr 92, poz. 884, Nr 96, poz. 959, Nr 123, poz. 1291, Nr 281, poz. 2082; z 2005r. Nr 130, poz. 1087, Nr 164, poz. 1365, Nr 167, poz. 1399, Nr 169, poz. 1419; MP z 2005r. Nr 68, poz. 956) Rada Miejska w Ćmielowie uchwala co następuje:

§ 1.1. Określa się następujące stawki podatku od środków transportowych obowiązujące na terenie miasta i gminy:

- 1) od samochodów ciężarowych, o których mowa w art. 8 pkt 1 ustawy o podatkach i opłatach lokalnych, o dopuszczalnej masie całkowitej:
 - a) od 3,5 ton do 5,5 ton włącznie - 600 zł.,
 - b) powyżej 5,5 ton do 9 ton włącznie - 800 zł.,
 - c) powyżej 9 ton do poniżej 12 ton - 1000 zł.;
- 2) od samochodów ciężarowych, o których mowa w art. 8 pkt 2 ustawy o podatkach i opłatach

lokalnych, o dopuszczalnej masie całkowitej równej i wyższej niż 12 ton w zależności od

liczby osi, dopuszczalnej masy całkowitej pojazdu i rodzaju zawieszenia według stawek określonych w załączniku Nr 1 do niniejszej uchwały;

- 3) od ciągników siodłowych i balastowych, o których mowa w art. 8 pkt 3 ustawy o podatkach i opłatach lokalnych, o dopuszczalnej masie całkowitej zespołu pojazdów:
 - a) od 3,5 ton i poniżej 12 ton - 1400 zł.,
- 4) od ciągników siodłowych i balastowych, o których mowa w art. 8 pkt 4 ustawy o podatkach i opłatach lokalnych, o dopuszczalnej masie całkowitej zespołu pojazdów równej lub wyższej niż 12 ton w zależności od liczby osi, dopuszczalnej masy całkowitej pojazdu rodzaju zawieszenia według stawek określonych w załączniku Nr 2 do niniejszej uchwały;
- 5) od przyczep i naczep, o których mowa w art. 8 pkt 5 ustawy o podatkach i opłatach lokalnych, które łącznie z pojazdem silnikowym posiadają dopuszczalną masę całkowitą od 7 ton i poniżej 12 ton (z wyjątkiem związanych wyłącznie z działalnością rolniczą prowadzoną przez podatnika podatku rolnego) - 800 zł.;
- 6) od przyczep i naczep, o których mowa w art. 8 pkt 6 ustawy o podatkach i opłatach lokalnych (z wyjątkiem związanych wyłącznie z

działalnością rolniczą prowadzoną przez podatnika podatku rolnego), które łącznie z pojazdem silnikowym posiadają dopuszczalną masę całkowitą równą lub wyższą niż 12 ton według stawek określonych w załączniku Nr 3 do niniejszej uchwały;

- 7) od autobusów, o których mowa w art. 8 pkt 7 ustawy o podatkach i opłatach lokalnych, o ilości miejsc do siedzenia:
- a) mniejszej niż 30 miejsc - 900 zł.,
 - b) równej lub wyższej niż 30 miejsc - 1200 zł.

§ 2. Zwalnia się od podatku od środków transportowych środki transportowe służące do poprawienia bezpieczeństwa w zakresie ochrony przeciwpożarowej oraz w sferze usług komunalnych będące w posiadaniu gminy, za wyjątkiem pojazdów określonych w art. 8 pkt. 2, 4 i 6 ustawy z dnia 12 stycznia 1991r. o podatkach i opłatach lokalnych.

§ 3. Uchwała wchodzi w życie po upływie 14 dni od dnia jej ogłoszenia w Dzienniku Urzędowym Województwa Świętokrzyskiego.

§ 4. Wykonanie uchwały powierza się Burmistrzowi Ćmielowa.

§ 5. Traci moc uchwała Nr XX/134/2004 Rady Miejskiej w Ćmielowie z dnia 14 grudnia 2004 roku w sprawie określenia wysokości podatku od środków transportowych i zwolnień od tego podatku na 2005r. oraz uchwała Nr XXI/136/2004 Rady Miejskiej w Ćmielowie z dnia 30 grudnia 2004 roku w sprawie zmiany Uchwały Rady Miejskiej w Ćmielowie Nr XX/134/2004 z dnia 14 grudnia 2004 w sprawie określenia wysokości stawek podatku od środków transportowych na rok 2005.

§ 6. Uchwała podlega ogłoszeniu na tablicy ogłoszeń w Urzędzie Miasta i Gminy w Ćmielowie, rozplakatowanie na terenie miasta i sołectw oraz podlega ogłoszeniu w Dzienniku Urzędowym Województwa Świętokrzyskiego.

Przewodniczący Rady Miejskiej: *M. Gierczak*

Załączniki do uchwały Nr XXIX/185/2005
Rady Miejskiej w Ćmielowie
z dnia 28 listopada 2005r.

Załącznik Nr 1

**Stawki podatku dla pojazdów określonych
w art. 8 pkt 2 Ustawy**

Liczba osi i dopuszczalna masa całkowita (w tonach)		Stawka podatku (w złotych)	
Nie mniej niż	Mniej niż	Oś jezdna (osie jezdne) z zawieszeniem pneumatycznym lub zawieszeniem uznanym za równoważne	Inne systemy zawieszenia osi jezdnych
1	2	3	4
Dwie osie			
12	13	700	800
13	14	800	900
14	15	900	1000
15		1150	1300
Trzy osie			
12	17	1000	1200
17	19	1100	1300
19	21	1200	1400
21	23	1300	1500
23	25	1400	1600
25		1500	1600
Cztery osie i więcej			
12	25	1600	1650
25	27	1700	1900
27	29	1800	2150
29	31	2000	2450
31		2000	2450

Załącznik Nr 2

**Stawki podatku dla pojazdów określonych
w art. 8 pkt 4 Ustawy**

Liczba osi i dopuszczalna masa Całkowita zespołu pojazdów: ciągnik siodłowy + naczepa; ciągnik balastowy + przyczepa (w tonach)		Stawka podatku (w złotych)	
Nie mniej niż	Mniej niż	Oś jezdna (osie jezdne) z zawieszeniem pneumatycznym lub zawieszeniem uznanym za równoważne	Inne systemy zawieszenia osi jezdnych
1	2	3	4
Dwie osie			
12	18	1100	1300
18	25	1300	1500
25	31	1500	1700
31		1600	1930
Trzy osie i więcej			
12	40	1700	1900
40		1900	2500

Załącznik Nr 3

**Stawki podatku dla przyczep i naczep określonych
w art. 8 pkt. 6 Ustawy**

Liczba osi i dopuszczalna masa Całkowita zespołu pojazdów: naczepa/przyczepa + pojazd silnikowy (w tonach)		Stawka podatku (w złotych)	
Nie mniej niż	Mniej niż	Oś jezdna (osie jezdne) z zawieszeniem pneumatycznym lub zawieszeniem uznanym za równoważne	Inne systemy zawieszenia osi jezdnych
1	2	3	4
Jedna oś			
12	18	600	700
18	25	700	800
25		800	900
Dwie osie			
12	28	750	800
28	33	800	900
33	38	1000	1300
38		1300	1800
Trzy osie i więcej			
12	38	1050	1200
38		1300	1400

3520

**UCHWAŁA Nr XXIX/186/2005
RADY MIEJSKIEJ W ĆMIELOWIE**

z dnia 28 listopada 2005r.

w sprawie ustalenia wysokości stawki podatku od posiadania psów, określenia zasad poboru oraz termin płatności i zwolnień na 2006r

Na podstawie art. 18 ust. 2 pkt 8 art. 40 ust. 1 i art. 42 ustawy z dnia 8 marca 1990r. o samorządzie gminnym (Dz. U. z 2001r. Nr 142, poz. 1591, z 2002r. Nr 23, poz. 220, Nr 62, poz. 558, Nr 113 poz. 984, Nr 214, poz. 1806; z 2003r. Nr 80, poz. 717, Nr 162, poz. 1568; z 2004r. Nr 102, poz. 1055,

Nr 116, poz. 1203) oraz art. 14 ustawy z dnia 12 stycznia 1991r. o podatkach i opłatach lokalnych¹⁾ (Dz. U. z 2002r. Nr 9 poz. 84, Nr 200 poz. 1683; Dz. U. z 2003r. Nr 96, poz. 874, Nr 110 poz. 1039, Nr 188, poz. 1840, Nr 200, poz. 1953, Nr 203, poz. 1966; Dz. U. z 2004r. Nr 92, poz. 880 i 884, Nr 96, poz. 959, Nr 123, poz. 1291, Nr 281, poz.

2782 oraz Dz. U. z 2005r. Nr 130, poz. 1087, Nr 143, poz. 1199, Nr 164, poz. 1365, Nr 167, poz. 1399, Nr 169, poz. 1419; MP z 2005r. Nr 68, poz. 956) Rada Miejska w Ćmielowie uchwala co następuje:

§ 1. Obowiązek podatkowy w podatku od posiadania psów ciąży na osobach fizycznych posiadających psy.

§ 2. Stawkę roczną podatku od posiadania psów ustala się w wysokości 10 zł.

§ 3. Zwalnia się z podatku posiadanie pierwszego, drugiego, trzeciego i czwartego psa.

§ 4. Opodatkowanie następuje na podstawie spisu psów dokonanego przez sołtysów wsi i inkasenta m. Ćmielów.

§ 5. Podatek od posiadania psów jest płatny bez wezwania do 30 czerwca roku podatkowego na rachunek gminy, a w przypadku powstania obowiązku podatkowego w ciągu roku, w terminie 14 dni od dnia powstania obowiązku podatkowego.

§ 6. Wykonanie uchwały powierza się Burmistrzowi Ćmielowa.

§ 7. Uchwała podlega ogłoszeniu w Dzienniku Urzędowym Województwa Świętokrzyskiego oraz zostaje podana do wiadomości publicznej poprzez wywieszenie na tablicy ogłoszeń Urzędu Miasta i Gminy w Ćmielowie

Przewodniczący Rady Miejskiej: *M. Gierczak*

3521

UCHWAŁA Nr XXIX/187/2005 RADY MIEJSKIEJ W ĆMIELOWIE

z dnia 28 listopada 2005r.

w sprawie określenia wzorów formularzy informacji i deklaracji podatkowych

Na podstawie art. 18 ust. 2 pkt 8, art. 40 ust. 1 i art. 42 ustawy z dnia 8 marca 1990r. o samorządzie gminnym (tekst jednolity: Dz. U. z 2001r. Nr 142, poz. 1591; z 2002r. Nr 23, poz. 220, Nr 62, poz. 558, Nr 113, poz. 984, Nr 214, poz. 1806; z 2003r. Nr 80, poz. 717, Nr 162, poz. 1568; z 2004r. Nr 102, poz. 1055, Nr 116, poz. 1203) art. 6a ust. 11 ustawy z dnia 15 listopada 1984r. o podatku rolnym (Dz. U. z 1993r. Nr 94, poz. 431, z 1994r. Nr 1 poz. 3, z 1996r. Nr 91, poz. 409, z 1997r. Nr 43, poz. 272, Nr 137, poz. 926, z 1998r. Nr 108, poz. 681, z 2001r. Nr 81, poz. 875, z 2002r. Nr 200, poz. 1680, z 2003r. Nr 110, poz. 1039, Nr 162, poz. 1568; z 2005r. Nr 164, poz. 1365, Nr 169, poz. 1419) art. 6 ust. 13, ustawy z dnia 12 stycznia 1991r. o podatkach i opłatach lokalnych (tekst jednolity: Dz. U. z 2002r. Nr 9, poz. 84, Nr 200, poz. 1683; z 2003r. Nr 96, poz. 874, Nr 110, poz. 1039, Nr 188, poz. 1840, Nr 200, poz. 1953, Nr 203, poz. 1966; z 2004r. Nr 92, poz. 880, Nr 92, poz. 884, Nr 96, poz. 959, Nr 123, poz. 1291, Nr 281, poz. 2782; z 2005r. Nr 130, poz. 1087, Nr 164, poz. 1365, Nr 167, poz. 1399, Nr 169, poz. 1419) oraz art. 6 ust. 9 ustawy z dnia 30 października 2002r. o podatku leśnym (Dz. U. Nr 200, poz. 1682, Nr 216, poz. 1826; z 2005r. Nr 164, poz. 1365) uchwala się, co następuje:

§ 1. Określa się wzór informacji w sprawie podatku od nieruchomości, rolnego, leśnego stanowiący załącznik Nr 1 do niniejszej uchwały.

§ 2. Określa się wzór deklaracji na podatek od nieruchomości stanowiący załącznik Nr 2 do niniejszej uchwały.

§ 3. Określa się wzór deklaracji na podatek rolny stanowiący załącznik Nr 3 do niniejszej uchwały.

§ 4. Określa się wzór deklaracji na podatek leśny stanowiący załącznik Nr 4 do niniejszej uchwały.

§ 5. Traci moc: uchwała Nr III/16/2002 z dnia 12 grudnia 2002r. w sprawie określenia wzoru formularzy informacji i deklaracji na podatek rolny, uchwała Nr III/18/2002 Rady Miejskiej w Ćmielowie z dnia 12 grudnia 2002r. w sprawie określenia wzoru informacji i deklaracji na podatek od nieruchomości, uchwała Nr III/20/2002 z dnia 12 grudnia 2002r. w sprawie określenia wzorów informacji i deklaracji na podatek leśny.

§ 6. Wykonanie uchwały powierza się Burmistrzowi Ćmielowa.

§ 7. Uchwała wchodzi w życie po upływie 14 dni od dnia jej ogłoszenia w Dzienniku Urzędowym Województwa Świętokrzyskiego.

Przewodniczący Rady Miejskiej: *M. Gierczak*

3522

UCHWAŁA Nr 23/204/05 RADY MIEJSKIEJ W MAŁOGOSZCZU

z dnia 30 listopada 2005r.

w sprawie określenia wysokości stawek podatku od nieruchomości na 2006 rok

Na podstawie art. 18 ust. 2 pkt. 8, art. 40 ust. 1 art. 41 ust. 1 i art. 42 ustawy z dnia 8 marca 1990 roku o samorządzie gminnym (Dz. U. z 2001r. Nr 142 poz. 1591 - t.j. z późn. zm.) art. 5 ust. 1 ustawy z dnia 12 stycznia 1991 roku o podatkach i opłatach lokalnych¹ (Dz. U. z 2002r. Nr 9, poz. 84 - t.j. z późn. zm.), art. 4 ust. 1 ustawy z dnia 20 lipca 2000r. o ogłaszaniu aktów normatywnych i niektórych innych aktów prawnych (tekst jednolity -

Dz. U. z 2005r. Nr 190, poz 1606) obwieszczenia Ministra Finansów z dnia 27 października 2005r. w sprawie wysokości górnych granic stawek kwotowych w podatkach i opłatach lokalnych (MP Nr 68, poz. 956) Rada Miejska uchwala co następuje:

§ 1.1. Określa się wysokość rocznych stawek podatku od nieruchomości:

1/ od gruntów:

- a/ związanych z prowadzeniem działalności gospodarczej, bez względu na sposób zakwalifikowania w ewidencji gruntów i budynków - 0,56 zł od 1 m² powierzchni
- b/ pod jeziorami, zajętych na zbiorniki wodne retencyjne lub elektrowni wodnych - 3,42 zł od 1 ha powierzchni
- c/ pozostałych w tym zajętych na prowadzenie odpłatnej statutowej działalności pożytku publicznego przez organizacje pożytku publicznego - 0,08 zł od 1 m² powierzchni

2/ od budynków lub ich części:

- a/ mieszkalnych - 0,05 zł od 1 m² powierzchni użytkowej
- b/ związanych z prowadzeniem działalności gospodarczej oraz od budynków mieszkalnych lub ich części zajętych na

- prowadzenie działalności gospodarczej - 16,65 zł od 1 m² powierzchni użytkowej
 - c/ zajętych na prowadzenie działalności gospodarczej w zakresie obrotu kwalifikowanym materiałem siewnym - 4,26 zł od 1 m² powierzchni użytkowej
 - d/ zajętych na prowadzenie działalności gospodarczej w zakresie udzielania świadczeń zdrowotnych - 3,66 zł od 1 m² powierzchni użytkowej
 - e/ pozostałych w tym zajętych na prowadzenie odpłatnej statutowej działalności pożytku publicznego przez organizacje pożytku publicznego - 3,00 zł od 1 m² powierzchni użytkowej
- 3/ od budowli 2 % ich wartości

§ 2. Wykonanie uchwały powierza się Burmistrzowi Miasta i Gminy.

§ 3. Uchwała podlega ogłoszeniu w Dzienniku Urzędowym Województwa Świętokrzyskiego i wchodzi w życie z dniem 1 stycznia 2006 roku.

Przewodniczący Rady Miejskiej: H. Nowakowski

¹ Niniejsza ustawa dokonuje w zakresie swojej regulacji wdrożenia następujących dyrektyw Wspólnot Europejskich:

1. dyrektywy 92/106/EWG z dnia 7 grudnia 1992r. w sprawie ustanowienia wspólnych zasad dla niektórych typów transportu kombinowanego towarów między państwami członkowskimi /Dz. Urz. WE L 368 z 17.12.1992/,
2. dyrektywy 1999/62/WE z dnia 17 czerwca 1999r. w sprawie pobieranych opłat za użytkowanie niektórych typów infrastruktury przez pojazdy ciężarowe /Dz. Urz. WE L 187 z 20.07.1999/.

Dane dotyczące ogłoszenia aktów prawa Unii Europejskiej, zamieszczone w niniejszej ustawie - z dniem uzyskania przez Rzeczpospolitą Polską członkostwa w Unii Europejskiej - dotyczą ogłoszenia tych aktów w Dzienniku Urzędowym Unii Europejskiej - wydanie specjalne."

3523

UCHWAŁA Nr 23/205/05 RADY MIEJSKIEJ W MAŁOGOSZCZU

z dnia 30 listopada 2005r.

w sprawie określenia wysokości opłaty targowej i sposobu jej poboru, określenia inkasenta oraz ustalenia wynagrodzenia dla inkasenta na rok 2006

Na podstawie art. 18 ust. 2 pkt. 8, art. 40 ust. 1 art. 41 ust. 1 i art. 42 ustawy z dnia 8 marca 1990r. o samorządzie gminnym (Dz. U. z 2001r. Nr 142 poz. 1591 - t.j. z późn. zm.), art. 15 i art. 19 pkt. 1 ppkt. a i pkt. 2 ustawy z dnia 12 stycznia 1991r. o podatkach i opłatach lokalnych² (Dz. U. z 2002r. Nr 9 poz. 84 - t.j. z późn. zm.) art. 4 ust. 1 ustawy z dnia 20 lipca 2000r. o ogłaszaniu aktów normatywnych i niektórych innych aktów prawnych (tekst jednolity - Dz. U. z 2005r. Nr 190, poz. 1606), obwieszczenia Ministra Finansów z dnia 27 października 2005r. w sprawie wysokości górnych granic stawek kwotowych w podatkach i opłatach lokalnych (MP Nr 68 poz. 956) Rada Miejska uchwala co następuje:

§ 1. Opłatę targową pobiera się od osób fizycznych, osób prawnych oraz jednostek organizacyjnych niemających osobowości prawnej dokonujących sprzedaży na terenie Gminy Małogoszcz.

§ 2. Określa się stawki opłaty targowej w następujących wysokościach:

- | | |
|--|----------|
| 1/ przy sprzedaży obnośnej z ręki, koszyka, skrzynki | 5.00 zł |
| 2/ przy sprzedaży z pojazdów samochodowych | 14.00 zł |
| 3/ przy sprzedaży ze stoiska | 14.00 zł |

§ 3. Zarządza się pobór opłaty targowej w drodze inkasa.

§ 4. Terminem płatności opłaty targowej jest dzień, w którym dokonywana jest sprzedaż.

§ 5. Inkasentem ustala się P. Jakubowską Barbarę, zam. Mieronice.

§ 6. Ustala się wynagrodzenie dla inkasenta w wysokości 30 % zainkasowanej kwoty.

§ 7. Wykonanie uchwały powierza się Burmistrzowi Miasta i Gminy.

§ 8. Uchwała podlega ogłoszeniu w Dzienniku Urzędowym Województwa Świętokrzyskiego i wchodzi w życie z dniem 1 stycznia 2006r.

Przewodniczący Rady Miejskiej: H. Nowakowski

² Niniejsza ustawa dokonuje w zakresie swojej regulacji wdrożenia następujących dyrektyw Wspólnot Europejskich:

1. dyrektywy 92/106/EWG z dnia 7 grudnia 1992r. w sprawie ustanowienia wspólnych zasad dla niektórych typów transportu kombinowanego towarów między państwami członkowskimi /Dz. Urz. WE L 368 z 17.12.1992/,
2. dyrektywy 1999/62/WE z dnia 17 czerwca 1999r. w sprawie pobieranych opłat za użytkowanie niektórych typów infrastruktury przez pojazdy ciężarowe /Dz. Urz. WE L 187 z 20.07.1999/.

Dane dotyczące ogłoszenia aktów prawa Unii Europejskiej, zamieszczone w niniejszej ustawie - z dniem uzyskania przez Rzeczpospolitą Polską członkostwa w Unii Europejskiej - dotyczą ogłoszenia tych aktów w Dzienniku Urzędowym Unii Europejskiej - wydanie specjalne.”.

3524

UCHWAŁA Nr 23/206/05 RADY MIEJSKIEJ W MAŁOGOSZCZU

z dnia 30 listopada 2005r.

w sprawie ustalenia wysokości stawek podatku od posiadania psów na 2006 rok oraz wprowadzenia dodatkowych zwolnień

Na podstawie art. 18 ust. 2 pkt. 8, art. 40 ust. 1 art. 41 ust. 1 i art. 42 ustawy z dnia 8 marca 1990 roku o samorządzie gminnym (Dz. U. z 2001r. Nr 142 poz. 1591 - t.j. z późn. zm.) art. 14 pkt. 1, 2 i 4 ustawy z dnia 12 stycznia 1991 roku o podatkach i opłatach lokalnych¹ (Dz. U. z 2002r. Nr 9, poz. 84 - t.j. z późn. zm.), art. 4 ust. 1 ustawy z dnia 20 lipca 2000r. o ogłaszaniu aktów normatywnych i niektórych innych aktów prawnych (tekst jednolity - Dz. U. z 2005r. Nr 190, poz. 1606) obwieszczenia Ministra Finansów z dnia 27 października 2005r. w sprawie wysokości górnych granic stawek kwotowych w podatkach i opłatach lokalnych (MP Nr 68 poz. 956) Rada Miejska uchwala co następuje:

§ 1. Ustala się roczną stawkę podatku od posiadania psów w wysokości 20,00 zł od jednego psa.

§ 2. Zwalnia się z podatku od posiadania psów posiadaczy jednego psa.

§ 3.1. Podatek płatny jest bezpośrednio na rachunek Urzędu Miasta i Gminy w Małogoszczu Nr konta 38849300040100060000420002 Bank Spółdzielczy Kielce O/Małogoszcz w terminie do dnia 31 maja roku podatkowego, a jeżeli obowiązek podatkowy powstał w ciągu roku, w terminie 14 dni od daty powstania obowiązku podatkowego.

2. Jeżeli obowiązek podatkowy powstał lub wygasł w ciągu roku podatkowego stawka podatku określona w § 1 podlega obniżeniu

proporcjonalnie do liczby miesięcy, w których nie istniał obowiązek podatkowy.

§ 4. Wykonanie uchwały powierza się Burmistrzowi Miasta i Gminy.

§ 5. Uchwała podlega ogłoszeniu w Dzienniku Urzędowym Województwa Świętokrzyskiego i wchodzi w życie z dniem 1 stycznia 2006 roku.

Przewodniczący Rady Miejskiej: H. Nowakowski

³ „Niniejsza ustawa dokonuje w zakresie swojej regulacji wdrożenia następujących dyrektyw Wspólnot Europejskich:

1. dyrektywy 92/106/EWG z dnia 7 grudnia 1992r. w sprawie ustanowienia wspólnych zasad dla niektórych typów transportu kombinowanego towarów między państwami członkowskimi /Dz. Urz. WE L 368 z 17.12.1992/,
2. dyrektywy 1999/62/WE z dnia 17 czerwca 1999r. w sprawie pobieranych opłat za użytkowanie niektórych typów infrastruktury przez pojazdy ciężarowe /Dz. Urz. WE L 187 z 20.07.1999/.

Dane dotyczące ogłoszenia aktów prawa Unii Europejskiej, zamieszczone w niniejszej ustawie - z dniem uzyskania przez Rzeczpospolitą Polską członkostwa w Unii Europejskiej - dotyczą ogłoszenia tych aktów w Dzienniku Urzędowym Unii Europejskiej - wydanie specjalne.”.

3525

UCHWAŁA Nr 23/207/05 RADY MIEJSKIEJ W MAŁOGOSZCZU

z dnia 30 listopada 2005r.

w sprawie określenia wysokości stawek podatku od środków transportowych na 2006 rok

Na podstawie art. 18 ust. 2 pkt. 8, art. 40 ust. 1 art. 41 ust. 1 i art. 42 ustawy z dnia 8 marca 1990r. o samorządzie gminnym (Dz. U. z 2001r. Nr 142, poz. 1591 - t.j. z późn. zm.), art. 10 ust. 1 i 2 ustawy z dnia 12 stycznia 1991r. o podatkach i opłatach lokalnych⁴ (Dz. U. z 2002r. Nr 9, poz. 84 - t.j. z późn. zm.) art. 4 ust. 1 ustawy z dnia 20 lipca 2000r. o ogłaszaniu aktów normatywnych i niektórych innych aktów prawnych (tekst jednolity Dz. U z 2005r. Nr 190, poz. 1606), obwieszczenia Ministra Finansów z dnia 13 października 2005r. w sprawie stawek podatku od środków transportowych obowiązujących w 2006r. (MP Nr 62, poz. 859), obwieszczenia Ministra Finansów z dnia 27 października 2005r. w sprawie wysokości górnych granic stawek kwotowych w podatkach i opłatach lokalnych (MP Nr 68, poz. 956) Rada Miejska uchwala co następuje:

§ 1. Określa się wysokość rocznych stawek podatku od środków transportowych:

1. Od samochodu ciężarowego o dopuszczalnej masie całkowitej od 3,5 tony i poniżej 12 ton:

⁴ Niniejsza ustawa dokonuje w zakresie swojej regulacji wdrożenia następujących dyrektyw Wspólnot Europejskich:

1. dyrektywy 92/106/EWG z dnia 7 grudnia 1992r. w sprawie ustanowienia wspólnych zasad dla niektórych typów transportu kombinowanego towarów między państwami członkowskimi (Dz. Urz. WE L 368 z 17.12.1992),
2. dyrektywy 1999/62/WE z dnia 17 czerwca 1999r. w sprawie pobieranych opłat za użytkowanie niektórych typów infrastruktury przez pojazdy ciężarowe (Dz. Urz. WE L 187 z 20.07.1999).

Dane dotyczące ogłoszenia aktów prawa Unii Europejskiej, zamieszczone w niniejszej ustawie - z dniem uzyskania przez Rzeczpospolitą Polską członkostwa w Unii Europejskiej - dotyczą ogłoszenia tych aktów w Dzienniku Urzędowym Unii Europejskiej - wydanie specjalne."

Lp.	Dopuszczalna masa całkowita (w tonach)	Stawka podatku (w złotych)		
		Wyprodukowane przed 1990r.	Wyprodukowane w 1990r. i po 1990r.	Dla pojazdów posiadających katalizatory
1	2	3	4	5
	a) od 3,5 do 5,5 włącznie	575,00	525,00	504,00
	b) powyżej 5,5 do 9 włącznie	693,00	651,00	577,00
	c) powyżej 9 i poniżej 12	808,00	735,00	693,00

2. Od samochodu ciężarowego o dopuszczalnej masie całkowitej równej lub wyższej niż 12 ton:

Liczba osi i dopuszczalna masa całkowita (w tonach)		Stawka podatku (w złotych)	
me mniej niż	mniej niż	oś jezdna (osie jezdne) z zawieszeniem pneumatycznym lub zawieszeniem uznanym za równoważne	inne systemy zawieszenia osi jezdnych
1	2	3	4
Dwie osie			
12	13	976,00	1 155,00
13	14	997,00	1 207,00
14	15	1 018,00	1 260,00
15		1 050,00	1 315,00
Trzy osie			
12	17	950,00	1 102,00
17	19	1 000,00	1 155,00
19	21	1 050,00	1 365,00
21	23	1 260,00	1 575,00
23	25	1 365,00	1 657,00
25		1 680,00	1 890,00
1	2	3	4
Cztery osie i więcej			
12	25	1 260,00	1 491,00
25	27	1 470,00	1 680,00
27	29	1 785,00	1 890,00
29	31	1 995,00	2 452,00
31		2 100,00	2 452,00

3. Od ciągnika siodłowego i balastowego przystosowanego do używania łącznie z naczepą lub przyczepą o dopuszczalnej masie

całkowitej zespołu pojazdów od 3,5 tony i poniżej 12 ton:

Lp.	Dopuszczalna masa całkowita (w tonach)	Stawka podatku (w złotych)		
		Wyprodukowane przed 1990r.	Wyprodukowane w 1990r. i po 1990r.	Dla pojazdów posiadających katalizatory
1	2	3	4	5
	od 3,5 i poniżej 12	1 102,00	1 050,00	997,00

4. Od ciągnika siodłowego i balastowego przystosowanego do używania łącznie z naczepą lub przyczepą o dopuszczalnej masie

całkowitej zespołu pojazdów równej lub wyższej niż 12 ton:

Liczba osi i dopuszczalna masa całkowita zespołu pojazdów: ciągnik siodłowy + naczepa, ciągnik balastowy + przyczepa (w tonach)		Stawka podatku (w złotych)	
nie mniej niż	mniej niż	oś jezdna (osie jezdne) z zawieszeniem pneumatycznym lub zawieszeniem uznanym za równoważne	inne systemy zawieszenia osi jezdnych
Dwie osie			
12	18	945,00	1 113,00
18	25	1 365,00	1 575,00
25	31	1 680,00	1 785,00
31		1 785,00	1 936,00
Trzy osie i więcej			
12	40	1 785,00	1 889,00
40		2 205,00	2 400,00

5. Od przyczepy i naczepy która łącznie z pojazdem silnikowym posiada dopuszczalną masę całkowitą od 7 ton i poniżej 12 ton, z

wyjątkiem związanych wyłącznie z działalnością rolniczą prowadzoną przez podatnika podatku rolnego:

Lp.	Dopuszczalna masa całkowita (w tonach)	Stawka podatku (w złotych)		
		Wyprodukowane przed 1990r.	Wyprodukowane w 1990r. i po 1990r.	Dla pojazdów posiadających katalizatory
1	2	3	4	5
	Od 7 i poniżej 12	546,00	525,00	472,00

6. Od przyczepy i naczepy, która łącznie z pojazdem silnikowym posiada dopuszczalną masę całkowitą równą lub wyższą niż 12 ton, z wyjątkiem związanych wyłącznie z działalnością rolniczą prowadzoną przez podatnika podatku rolnego:

Liczba osi i dopuszczalna masa całkowita zespołu pojazdów: naczepa/przyczepa + pojazd silnikowy (w tonach)		Stawka podatku (w złotych)	
nie mniej niż	mniej niż	oś jezdna (osie jezdne) z zawieszeniem pneumatycznym lub zawieszeniem uznanym za równoważne	inne systemy zawieszenia osi jezdnych
1	2	3	4
Jedna oś			
12	18	577,00	840,00
18	25	630,00	903,00
25		1 050,00	1 260,00
Dwie osie			
12	28	1 050,00	1 155,00
28	33	1 102,00	1 260,00
33	38	1 260,00	1 365,00
38		1 575,00	1 785,00
Trzy osie i więcej			
12	38	1 155,00	1 260,00
38		1 260,00	1 365,00

7. Od autobusu w zależności od liczby miejsc do siedzenia:

Liczba miejsc do siedzenia	Stawka podatku (w złotych)		
	Wyprodukowane przed 1990r.	Wyprodukowane w 1990r. i po 1990r.	Dla pojazdów posiadających katalizatory
1	2	3	4
1) do 15 miejsc włącznie	756,00	693,00	630,00
2) od 16 a poniżej 30	1 039,00	976,00	924,00
3) równa lub wyższa niż 30	1 365,00	1 260,00	1 155,00

§ 2. Wykonanie uchwały powierza się Burmistrzowi Miasta i Gminy.

§ 3. Uchwała podlega ogłoszeniu w Dzienniku Urzędowym Województwa Świętokrzyskiego i wchodzi w życie z dniem 1 stycznia 2006r.

Przewodniczący Rady Miejskiej: *H. Nowakowski*

3526

**UCHWAŁA Nr 23/208/05
RADY MIEJSKIEJ W MAŁOGOSZCZU**

z dnia 30 listopada 2005r.

w sprawie obniżenia ceny skupu żyta jako podstawy obliczania podatku rolnego na 2006 rok

Na podstawie art. 18 ust. 2 pkt. 8, art. 40 ust. 1, art. 41 ust. 1 i art. 42 ustawy z dnia 8 marca 1990 roku o samorządzie gminnym (Dz. U. z 2001r. Nr 142 poz. 1591 - t.j. z późn. zm.) art. 6 ust. 3 ustawy z dnia 15 listopada 1984 roku o podatku rolnym (Dz. U. z 1993r. Nr 94, poz. 431 - t.j. z późn. zm.), art. 4 ust. 1 ustawy z dnia 20 lipca 2000r. o ogłaszaniu aktów normatywnych i niektórych innych aktów prawnych (tekst jednolity - Dz. U.

z 2005r. Nr 190, poz. 1606) Rada Miejska uchwala co następuje:

§ 1. Obniża się cenę skupu żyta wynikającą z Komunikatu Prezesa Głównego Urzędu Statystycznego z dnia 17 października 2005r. w sprawie średniej ceny skupu żyta za okres pierwszych trzech kwartałów 2005r. (MP Nr 62 poz. 867) a przyjmowaną jako podstawę obliczania

podatku rolnego na 2006r. z kwoty 27,88 zł. do kwoty 12,00 zł. za 1 q.

§ 2. Wykonanie uchwały powierza się Burmistrzowi Miasta i Gminy.

§ 3. Uchwała podlega ogłoszeniu w Dzienniku Urzędowym Województwa Świętokrzyskiego i wchodzi w życie z dniem 1 stycznia 2006 roku.

Przewodniczący Rady Miejskiej: *H. Nowakowski*

3527

UCHWAŁA Nr XXX/265/2005 RADY MIASTA SANDOMIERZA

z dnia 12 października 2005r.

w sprawie nadania nazwy placowi w mieście Sandomierzu

Na podstawie art. 18 ust. 2 pkt. 13 ustawy z dnia 8 marca 1990r o samorządzie gminnym (tekst jednolity: Dz. U. z 2001r Nr 142 poz. 1591 z późno zm.) Rada Miasta Sandomierza uchwala, co następuje:

§ 1. Nadaje się nazwę Plac Niepodległości - terenowi położonemu w Sandomierzu u zbiegu ulic: Adama Mickiewicza, Żeromskiego, Zawichojskiej, Gen. Michała Sokolnickiego, Opatowskiej i Podwale Górne.

§ 2. Położenie placu przedstawiono na załączniku graficznym do niniejszej uchwały.

§ 3. Wykonanie uchwały zleca się Burmistrzowi Miasta Sandomierza.

§ 4. Uchwała wchodzi w życie po upływie 14 dni od dnia ogłoszenia w Dzienniku Urzędowym Województwa Świętokrzyskiego.

Przewodniczący Rady Miasta: *R. Lewandowski*

3528

UCHWAŁA Nr XXX/270/2005 RADY MIASTA SANDOMIERZA

z dnia 12 października 2005r.

w sprawie zmian w budżecie miasta na 2005r.

Na podstawie art. 18 ust. 2 pkt. 4 ustawy z dnia 8 marca 1990r. o samorządzie gminnym (Dz. U. z 2001r., Nr 142 poz. 1591 z późn. zm.), oraz art. 109, 110 oraz 124 ustawy z dnia 26 listopada 1998r. o finansach publicznych (Dz. U. z 2003r. Nr 15, poz. 148 z późn. zm.) Rada Miasta Sandomierza uchwala co następuje:

§ 1. Zwiększa się dochody w budżecie miasta:

Dz. 600 rozdz. 60078 § 0920 o kwotę	6.000,00 zł
Dz. 801 rozdz. 80101 § 0750 o kwotę	27.500,00 zł
Dz. 801 rozdz. 80101 § 0920 o kwotę	580,00 zł
Dz. 801 rozdz. 80110 § 0750 o kwotę	3.873,00 zł
Dz. 801 rozdz. 80110 § 0920 o kwotę	400,00 zł
Dz. 801 rozdz. 80110 § 0960 o kwotę	2.000,00 zł
Dz. 801 rozdz. 80104 § 0960 o kwotę	500,00 zł
Dz. 801 rozdz. 80104 § 0920 o kwotę	1.100,00 zł
Dz. 854 rozdz. 85401 § 0920 o kwotę	1.600,00 zł
Dz. 900 rozdz. 90020 § 0400 o kwotę	9.500,00 zł
Razem	53.053,00 zł

§ 2. Zmniejsza się dochody w budżecie miasta:

Dz. 801 rozdz. 80101 § 0830 o kwotę	12.350,00 zł
-------------------------------------	--------------

Dz. 801 rozdz. 80110 § 0830 o kwotę	4.873,00 zł
Razem	17.223,00 zł

§ 3. Zwiększa się wydatki w budżecie miasta:

Dz. 600 rozdz. 60078 § 6050 o kwotę	6.000,00 zł
Dz. 801 rozdz. 80101 § 4210 o kwotę	15.450,00 zł
Dz. 801 rozdz. 80101 § 4300 o kwotę	280,00 zł
Dz. 801 rozdz. 80110 § 4210 o kwotę	1.200,00 zł
Dz. 801 rozdz. 80110 § 4300 o kwotę	200,00 zł
Dz. 801 rozdz. 80104 § 4220 o kwotę	1.600,00 zł
Dz. 854 rozdz. 85401 § 4300 o kwotę	1.600,00 zł
Dz. 900 rozdz. 90020 § 4210 o kwotę	9.500,00 zł
Razem	35.830,00 zł

§ 4. Wykonanie Uchwały powierza się Burmistrzowi Miasta Sandomierza.

§ 5. Uchwała podlega ogłoszeniu w Dzienniku Urzędowym Województwa Świętokrzyskiego. Uchwała wchodzi w życie z dniem podjęcia.

Przewodniczący Rady Miasta: R. Lewandowski

3529

UCHWAŁA Nr XXX/272/2005 RADY MIASTA SANDOMIERZA

z dnia 12 października 2005r.

zmieniająca uchwałę w sprawie uchwalenia Statutu Zakładu Oczyszczania Ścieków w Sandomierzu

Na podstawie art. 18 ust. 2 pkt. 9 lit. h i art. 40 ust. 2 pkt 2 ustawy z dnia 8 marca 1990 roku o samorządzie gminnym (t.j. Dz. U. z 2001 roku Nr 142, poz. 1591 z późn. zm.), art. 19 ust. 1, ust. 2 pkt 2, ust. 6 ustawy z dnia 26 listopada 1998 roku o finansach publicznych (t.j. Dz. U. z 2003 roku Nr 15, poz. 148 z późn. zm.) oraz art. 6 ustawy z dnia 20 grudnia 1996 roku o gospodarce komunalnej (Dz. U. z 1997 roku Nr 9, poz. 43 z późn. zm.) - Rada Miasta Sandomierza uchwala, co następuje:

§ 1. W Statucie Zakładu Oczyszczania Ścieków w Sandomierzu stanowiącym Załącznik

Nr 1 do uchwały Nr XXIV/215/2005 Rady Miasta Sandomierza z dnia 20 kwietnia 2005 roku w sprawie uchwalenia Statutu Zakładu Oczyszczania Ścieków w Sandomierzu /Dz. Urz. Woj. Świętokrzyskiego Nr 196, poz. 2334/ wprowadza się następujące zmiany:

1) w § 8 skreśla się ust. 2.

2) § 9 ust. 1 otrzymuje brzmienie:

„1. W skład Zakładu wchodzi następujące stanowiska pracy:

1. Kierownik Zakładu
2. Główny księgowy
3. Główny specjalista ds. technologii i laboratorium

4. Główny specjalista ds. remontów i konserwacji
 5. Stanowisko pracy ds. kadr, administracji i zaopatrzenia - 1 stanowisko pracy
 6. Stanowisko pracy ds. księgowości i finansów - 1 stanowisko pracy
 7. Stanowisko pracy ds. laboratorium - 1 stanowisko pracy
 8. Stanowisko pracy ds. dozoru - 1 stanowisko pracy
 9. Maszynista oczyszczalni ścieków - 5 stanowisk pracy
 10. Elektromonter - 5 stanowisk pracy”.
- 3) w § 10 ust. 4 wyrazy „Technolog/Kierownik Laboratorium” zastępuje się wyrazami „Główny specjalista ds. technologii i laboratorium”.

- 4) Zmienia się załącznik do Statutu określający Schemat Organizacyjny w brzmieniu jak w załączniku do niniejszej uchwały.

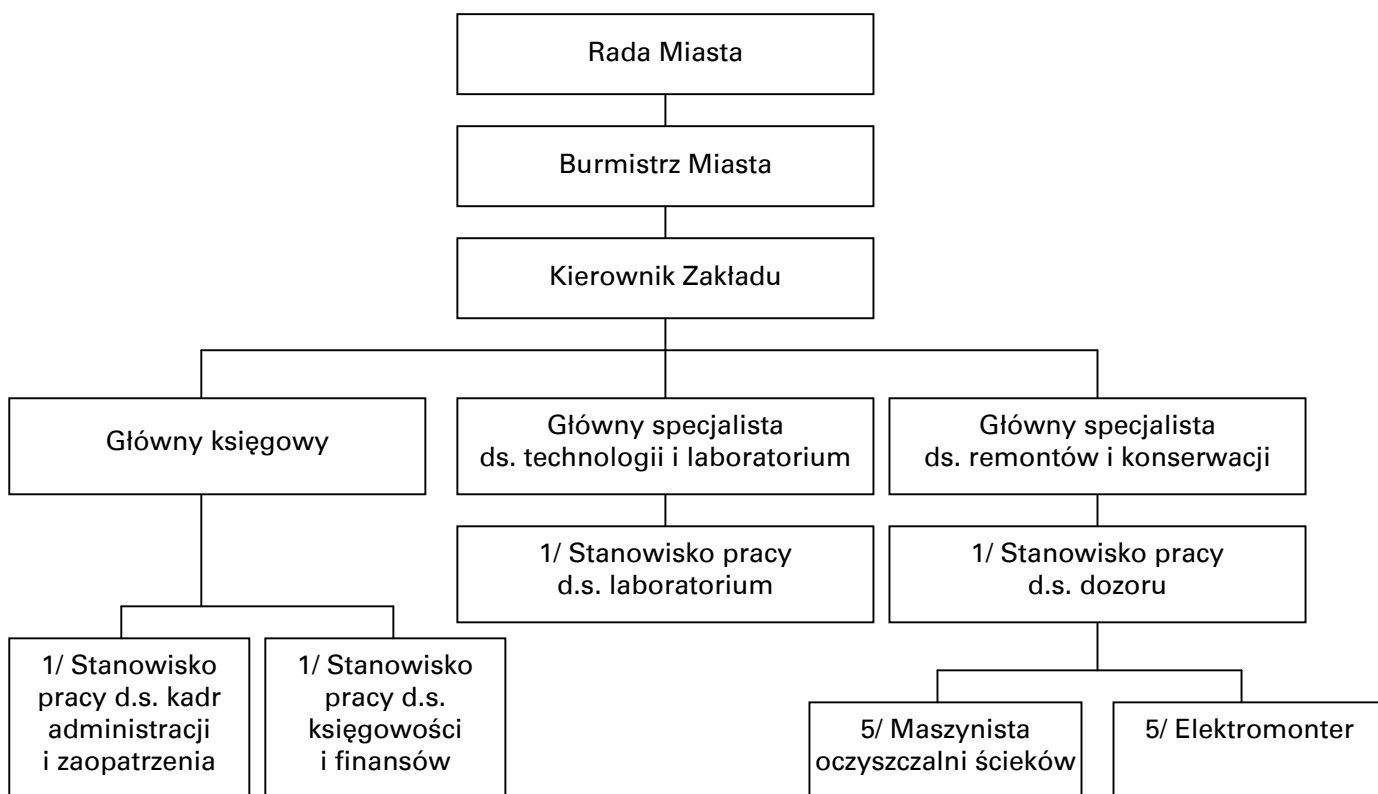
§ 2. Wykonanie uchwały powierza się Burmistrzowi Miasta i Kierownikowi Zakładu Oczyszczania Ścieków w Sandomierzu.

§ 3. Uchwała wchodzi w życie po upływie 14 dni od dnia ogłoszenia w Dzienniku Urzędowym Województwa Świętokrzyskiego.

Przewodniczący Rady Miasta: R. Lewandowski

Załącznik do uchwały Nr XXX/272/2005
Rady Miasta Sandomierza
z dnia 12 października 2005r.

Schemat Organizacyjny



3530

**UCHWAŁA Nr XXX/273/2005
RADY MIASTA SANDOMIERZA**

z dnia 12 października 2005r.

w sprawie zasad i warunków wyłapywania zwierząt bezdomnych

Na podstawie art. 18 ust. 2 pkt 15 ustawy z dnia 8 marca 1990r. o samorządzie gminnym (t.j. Dz. U. z 2001r, Nr 142, poz. 1591 z późn. zm.), art. 11 ust. 3 ustawy z dnia 21 sierpnia 1997r. o ochronie zwierząt (t.j. Dz. U. z 2003r, Nr 106, poz. 1002), po uzgodnieniu z powiatowym lekarzem weterynarii oraz po zasięgnięciu opinii upoważnionego przedstawiciela Towarzystwa Opieki nad Zwierzętami w Polsce, Rada Miasta Sandomierza uchwala, co następuje:

§ 1. Ustala się zasady i warunki wyłapywania na terenie Miasta Sandomierza zwierząt, przez które rozumie się zwierzęta domowe lub gospodarskie, które uciekły, zabłąkały się lub zostały porzucone, a nie ma możliwości ustalenia ich właściciela lub innej osoby, pod której opieką trwale dotąd pozostawały.

§ 2.1. Wyłapywanie na terenie Miasta Sandomierza zwierząt bezdomnych ma charakter stały.

2. Burmistrz Sandomierza podaje do publicznej wiadomości w sposób zwyczajowo przyjęty na danym terenie - tj. poprzez wywieszenie na tablicach ogłoszeń co najmniej na 21 dni przed planowanym terminem rozpoczęcia wyłapywania zwierząt bezdomnych obwieszczeń, zawierających:

- a. termin ich wyłapywania,
- b. granice terenu, na których będą wyłapywane,
- c. adres schroniska, z którym uzgodniono umieszczenie zwierząt po ich wyłapaniu wraz ze

wskazaniem miejsca przetrzymywania wyłapanych zwierząt przed zawiezieniem ich do schroniska,

d. nazwę podmiotu wykonującego wyłapywanie.

§ 3. Wyłapywanie zwierząt bezdomnych na terenie Miasta Sandomierza może wykonać podmiot prowadzący schronisko dla zwierząt lub przedsiębiorca prowadzący działalność gospodarczą w rozumieniu ustawy z dnia 19 listopada 1999r. - prawo działalności gospodarczej (Dz. U. Nr 101, poz. 1178 z późn. zm.), z którym zostanie zawarta umowa określająca w szczególności:

- 1) urządzenia i środki, przy pomocy których zwierzęta bezdomne będą wyłapywane,
- 2) środki do przewozu zwierząt, spełniające warunki, o których mowa w art. 24 ust. 1 ustawy z dnia 21 sierpnia 1997r. o ochronie zwierząt,
- 3) zapewnienie w razie potrzeby pomocy lekarsko-weterynaryjnej,
- 4) wskazanie miejsca przetrzymywania wyłapanych zwierząt przez przemieszczeniem ich do schroniska, o którym mowa w § 2 pkt 2 lit. c. niniejszej uchwały.

§ 4. Wykonanie uchwały powierza się Burmistrzowi Miasta Sandomierza.

§ 5. Uchwała wchodzi w życie po upływie 14 dni od dnia jej ogłoszenia w Dzienniku Urzędowym Województwa Świętokrzyskiego.

Przewodniczący Rady Miasta: R. Lewandowski

3531

UCHWAŁA Nr XIII/3/05 RADY MIEJSKIEJ W STARACHOWICACH

z dnia 28 listopada 2005r.

w sprawie wysokości stawek podatku od nieruchomości w roku 2006

Na podstawie art. 18 ust. 2 pkt 8, art. 40 ust. 1, art. 41 ust. 1 oraz art. 42 ustawy z dnia 8 marca 1990r. o samorządzie gminnym (tekst jednolity Dz. U. z 2001r. Nr 142 poz. 1591 ze zmianami), art. 5 ust. 1 ustawy z dnia 12 stycznia 1991r. o podatkach i opłatach lokalnych (tekst jednolity: Dz. U. z 2002r. Nr 9 poz. 84 ze zmianami) oraz Obwieszczenia Ministra Finansów z dnia

27 października 2005r. w sprawie wysokości górnych granic stawek kwotowych w podatkach i opłatach lokalnych (Monitor Polski Nr 68, poz. 956), Rada Miejska uchwala co następuje:

§ 1. Określa się wysokość rocznych stawek podatku od nieruchomości:

Rodzaj nieruchomości	Stawka roczna
od budynków lub ich części:	
- Mieszkalnych oraz zajętych wyłącznie na potrzeby mieszkalne od 1 m ² powierzchni użytkowej	0,46 zł
- związanych z prowadzeniem działalności gospodarczej oraz od części budynków mieszkalnych zajętych na	16,78 zł

prowadzenie działalności gospodarczej od 1 m ² powierzchni użytkowej	
- zajętych na prowadzenie działalności gospodarczej w zakresie obrotu kwalifikowanym materiałem siewnym od 1 m ² powierzchni użytkowej	8,58 zł
- zajętych na prowadzenie działalności gospodarczej w zakresie udzielania świadczeń zdrowotnych od 1 m ² powierzchni użytkowej	3,71 zł

od pozostałych budynków lub ich części od 1 m² powierzchni użytkowej:	
- zajętych na potrzeby własne (komórki, budynki gospodarcze, szopy)	3,20 zł
- od pozostałych budynków lub ich części w tym zajętych na prowadzenie odpłatnej statutowej działalności pożytku publicznego przez organizacje pożytku publicznego oraz od garaży wolno stojących z wyjątkiem zajętych na prowadzenie działalności gospodarczej	5,92 zł
od budowli	2 % ich wartości
od gruntów	
- związanych z prowadzeniem działalności gospodarczej, bez względu na sposób zakwalifikowania w ewidencji gruntów i budynków od 1 m ² powierzchni	0,56 zł
- pod jeziorami, zajętych na zbiorniki wodne retencyjne lub elektrowni wodnych od 1 ha powierzchni	3,61 zł
- pozostałych w tym zajętych na prowadzenie odpłatnej statutowej działalności pożytku publicznego przez organizacje pożytku publicznego od 1 m ² powierzchni	0,19 zł

§ 2. Wykonanie uchwały powierza się Prezydentowi Miasta.

§ 3. Uchwała zostaje ogłoszona w Dzienniku Urzędowym Województwa Świętokrzyskiego, Biuletynie Informacji Publicznej oraz na tablicy ogłoszeń w Urzędzie Miejskim w Starachowicach.

§ 4. Uchwała wchodzi w życie z dniem 1 stycznia 2006r. i ma zastosowanie do wymiaru podatku od nieruchomości na rok 2006.

Przewodniczący Rady Miejskiej: K. Bojara

3532

UCHWAŁA Nr XIII/4/05 RADY MIEJSKIEJ W STARACHOWICACH

z dnia 28 listopada 2005r.

w sprawie zwolnień od podatku od nieruchomości

Na podstawie art. 18 ust. 2 pkt 8, art. 40 ust. 1, art. 41 ust. 1 oraz art. 42 ustawy z dnia 8 marca 1990r. o samorządzie gminnym (tekst jednolity Dz. U. z 2001r. Nr 142 poz. 1591 ze zmianami) oraz art. 7 ust. 3 ustawy z dnia 12 stycznia 1991r. o podatkach i opłatach lokalnych (tekst jednolity: Dz. U. z 2002r., Nr 9 poz. 84 ze zmianami), Rada Miejska uchwala co następuje:

§ 1. Zwalnia się od podatku od nieruchomości grunty i budynki lub ich części stanowiące własność Gminy, które nie zostały przekazane w zarząd, użytkowanie, najem, dzierżawę, użyczenie, osobom fizycznym, prawnym lub jednostkom organizacyjnym w tym spółkom nie posiadającym osobowości prawnej.

§ 2. Zwalnia się od podatku od nieruchomości budynki lub ich części oraz grunty

zajęte na potrzeby jednostek organizacyjnych kultury fizycznej i sportu oraz instytucje kultury finansowane lub dofinansowywane z budżetu Gminy z wyjątkiem zajętych na prowadzenie działalności gospodarczej.

§ 3. Wykonanie uchwały powierza się Prezydentowi Miasta Starachowice.

§ 4. Uchwała zostaje ogłoszona w Dzienniku Urzędowym Województwa Świętokrzyskiego, Biuletynie Informacji Publicznej oraz na tablicy ogłoszeń w Urzędzie Miejskim w Starachowicach.

§ 5. Uchwała wchodzi w życie z dniem 1 stycznia 2006r.

Przewodniczący Rady Miejskiej: K. Bojara

3533

UCHWAŁA Nr XIII/5/05 RADY MIEJSKIEJ W STARACHOWICACH

z dnia 28 listopada 2005r.

w sprawie określenia wysokości stawek podatku od środków transportowych

Na podstawie art. 18 ust. 2 pkt 8 ustawy z dnia 8 marca 1990r. o samorządzie gminnym (tekst jednolity Dz. U. z 2001r. Nr 142, poz. 1591, z 2002r. Nr 23, poz. 220, Nr 62, poz. 558 i Nr 113, poz. 984) w związku z art. 10, ust. 1 i art. 12 ust. 4 ustawy z dnia 12 stycznia 1991r. i podatkach i opłatach lokalnych (tekst jednolity Dz. U. z 2002r. Nr 9, poz. 84 ze zm.) i Obwieszczenia Ministra Finansów z dnia 13 października 2005r. (Monitor Polski Nr 62, poz. 859) w sprawie stawek podatku od środków transportowych obowiązujących w 2006r. i Obwieszczenia Ministra Finansów z dnia 27 października 2005r. (Monitor Polski Nr 68, poz. 956) w sprawie wysokości górnych granic stawek kwotowych w podatkach i opłatach lokalnych, Rada Miejska w Starachowicach uchwala, co następuje:

§ 1.1. Określa się wysokość stawek podatku od środków transportowych na terenie miasta:

- 1) Od samochodów ciężarowych o dopuszczalnej masie całkowitej pojazdu:
 - a/ od 3,5 tony do 5,5 tony włącznie 475,-
 - b/ powyżej 5,5 ton do 9 ton włącznie 735,-
 - c/ powyżej 9 ton a poniżej 12 ton 900,-
- 2) Od samochodu ciężarowego, o którym mowa w art. 8 pkt 2 ustawy o podatkach i opłatach lokalnych, o dopuszczalnej masie całkowitej równej i wyższej niż 12 ton w zależności od liczby osi, dopuszczalnej masy całkowitej pojazdu bez względu na rodzaj zawieszenia osi jezdnych określonych w załączniku nr 1 do niniejszej uchwały.
- 3) Od ciągnika siodłowego i balastowego, o którym mowa w art. 8 pkt 3 ustawy o podatkach i opłatach lokalnych, o dopuszczalnej masie całkowitej zespołu pojazdów:
 - a/ od 3,5 tony i poniżej 12 ton 1.274,-
- 4) Od ciągnika siodłowego i balastowego, o których mowa w art. 8 pkt 4 ustawy o podatkach i opłatach lokalnych, o dopuszczalnej masie całkowitej zespołu pojazdów równej lub wyższej niż 12 ton w zależności od liczby osi, dopuszczalnej masy całkowitej zespołu pojazdów, bez względu na rodzaj zawieszenia osi jezdnych według stawek określonych w załączniku Nr 2 do niniejszej uchwały
- 5) Od przyczep i naczep, o których mowa w art. 8 pkt 5 ustawy o podatkach i opłatach lokalnych które łącznie z pojazdem silnikowym posiadają dopuszczalną masę całkowitą od 7 ton i poniżej 12 ton (z wyjątkiem związanych

wyłącznie z działalnością rolniczą prowadzoną przez podatnika podatku rolnego): 800,-

- 6) Od przyczep i naczep, o których mowa w art. 8 pkt 6 ustawy o podatkach i opłatach lokalnych (z wyjątkiem związanych wyłącznie z działalnością rolniczą prowadzoną przez podatnika podatku rolnego), które łącznie z pojazdem silnikowym posiadają dopuszczalną masę całkowitą równą lub wyższą niż 12 ton według stawek określonych w załączniku Nr 3 do niniejszej Uchwały,
- 7) Od autobusów, o których mowa w art. 8 pkt 7 ustawy o podatkach i opłatach lokalnych w zależności od liczby miejsc do siedzenia:
 - a/ mniej niż 30 miejsc: 725,-
 - b/ równej lub wyższej niż 30 miejsc 1.554,-

2. Dla pojazdów wyprodukowanych po 1 stycznia 2001 roku z katalizatorem lub wyprodukowanych przed tą datą, ale posiadających katalizator stawki podatku określa się w wysokościach:

- 1) Od samochodów ciężarowych o dopuszczalnej masie całkowitej pojazdu:
 - a/ od 3,5 tony do 5,5 tony włącznie 430,-
 - b/ powyżej 5,5 ton do 9 ton włącznie 680,-
 - c/ powyżej 9 ton a poniżej 12 ton 850,-
- 2) Od ciągników siodłowych i balastowych przystosowanych do użycia łącznie z naczepą lub przyczepą o dopuszczalnej masie całkowitej zespołu pojazdów:
 - a/ od 3,5 tony do 12 ton włącznie: 1.220,-
- 3) Od autobusów w zależności od liczby miejsc do siedzenia:
 - a/ mniej niż 30 miejsc: 680,-
 - b/ równej lub wyższej niż 30 miejsc 1.450,-
- 4) Dla przyczep i naczep wyprodukowanych po 1 stycznia 2001 roku z wyjątkiem związanych wyłącznie z działalnością rolniczą prowadzoną przez podatnika podatku rolnego, które łącznie z pojazdem silnikowym posiadają dopuszczalną masę całkowitą od 7 ton i poniżej 12 ton: 760,-

§ 2. Wykonanie uchwały powierza się Prezydentowi Miasta Starachowice.

§ 3. Uchwała zostaje ogłoszona w Dzienniku Urzędowym Województwa Świętokrzyskiego, Biuletynie Informacji Publicznej oraz na tablicy ogłoszeń w Urzędzie Miejskim w Starachowicach.

§ 4. Uchwała wchodzi w życie z dniem 01.01.2006r. i ma zastosowanie do wymiaru podatku od środków transportowych na 2006 rok.

Przewodniczący Rady Miejskiej: *K. Bojara*

Załączniki do uchwały Nr XIII/5/05
Rady Miejskiej w Starachowicach
z dnia 28 listopada 2005r.

Załącznik Nr 1

**Stawki podatku dla pojazdów określonych
w § 1 ust. 1 pkt 2 uchwały**

Liczba osi i dopuszczalna masa całkowita (w tonach)		Stawka podatku (w złotych) Bez względu na rodzaj zawieszenia osi jezdnych
Nie mniej niż	Mniej niż	
1	2	3
Dwie osie		
12	13	950
13	14	1.000
14	15	1.100
15		1.292
Trzy osie		
12	17	993
17	19	1.100
19	21	1.200
21	23	1.300
23	25	1.630
25		1.630
Cztery osie i więcej		
12	25	690
25	27	1.280
27	29	2.444
29	31	2.453
31		2.453

Załącznik Nr 2

**Stawki podatku dla pojazdów określonych
w § 1 ust. 1 pkt 4 uchwały**

Liczba osi i dopuszczalna masa całkowita zespołu pojazdów: ciągnik siodłowy + naczepa; ciągnik balastowy + przyczepa (w tonach)		Stawka podatku (w złotych) Bez względu na rodzaj zawieszenia osi jezdnych
Nie mniej niż	Mniej niż	
1	2	3
Dwie osie		
12	18	1.240
18	25	1.800
25	31	1.850
31		1.936
Trzy osie i więcej		
12	40	1.780
40		2.505

Załącznik Nr 3

**Stawki podatku dla przyczep i naczep określonych
w § 1 ust. 1 pkt 6 uchwały**

Liczba osi i dopuszczalna masa całkowita zespołu pojazdów: naczepa / przyczepa + pojazd silnikowy (w tonach)		Stawka podatku (w złotych) Bez względu na rodzaj zawieszenia osi jezdnych
Nie mniej niż	Mniej niż	
1	2	3
Jedna oś		
12	18	485
18	25	700
25		752

1	2	3
Dwie osie		
12	28	320
28	33	1.300
33	38	1.330
38		1.755
Trzy osie i więcej		
12	38	975
38		1.330

3534

UCHWAŁA Nr XIII/6/05 RADY MIEJSKIEJ W STARACHOWICACH

z dnia 28 listopada 2005r.

w sprawie ustalenia wysokości stawek podatku od posiadania psów, określenia zasad poboru oraz terminów płatności

Na podstawie art. 18 ust. 2 pkt 8, art. 40 ust. 1, art. 41 ust. 1 oraz art. 42 ustawy z dnia 8 marca 1990r. o samorządzie gminnym (tekst jednolity Dz. U. z 2001r. Nr 142 poz. 1591 ze zmianami), art. 13 i 14 ustawy z dnia 12 stycznia 1991r. o podatkach i opłatach lokalnych (tekst jednolity: Dz. U. z 2002r. Nr 9 poz. 84 ze zmianami) oraz Obwieszczenia Ministra Finansów z dnia 27 października 2005r. w sprawie wysokości górnych granic stawek kwotowych w podatkach i opłatach lokalnych (Monitor Polski Nr 68, poz. 956), Rada Miejska uchwala co następuje:

§ 1. Ustala się obowiązującą na terenie Gminy Starachowice stawkę podatku od posiadania psów w wysokości 31,00 zł. - od każdego psa.

§ 2. Podatek za dany rok podatkowy płatny jest bez wezwania w terminie do dnia 30 czerwca 2006r.

§ 3. Pobór podatku dokonywany będzie w drodze inkasa. Inkasentem poboru podatku od posiadania psów za rok 2006 ustala się:

Starachowickie Towarzystwo Budownictwa Społecznego „Wspólny Dom” Sp. z o.o
Starachowicką Spółdzielnię Mieszkaniową

§ 4. Za inkaso podatku inkasent otrzymywać będzie wynagrodzenie w wysokości 10 % zainkasowanej sumy.

§ 5. Wykonanie uchwały powierza się Prezydentowi Miasta Starachowice.

§ 6. Uchwała zostaje ogłoszona w Dzienniku Urzędowym Województwa Świętokrzyskiego, Biuletynie Informacji Publicznej oraz na tablicy ogłoszeń w Urzędzie Miejskim w Starachowicach.

§ 7. Uchwała wchodzi w życie z dniem 1 stycznia 2006r. i ma zastosowanie przy poborze podatku od posiadania psów za 2006 rok.

Przewodniczący Rady Miejskiej: K. Bojara

3535

UCHWAŁA Nr XXX/215/2005 RADY GMINY W LIPNIKU

z dnia 14 października 2005r.

w sprawie wprowadzenia zmian w budżecie Gminy Lipnik w 2005r

Na podstawie art. 18 ust. 2 pkt. 4, ustawy z dnia 8 marca 1990r. o samorządzie gminnym

(Dz. U z 2001r. Nr. 142 poz. 1591 z późniejszymi

zmianami), art. 109, art. 124, ustawy z dnia 26 listopada 1998r. o finansach publicznych (Dz. U. z 2003r. Nr 15 poz. 148 z późniejszymi zmianami). Rada Gminy ustala co następuje:

§ 1. Zmniejsza się plan wydatków o kwotę 91.227,00 zł

Dział	Rozdział	§	kwota
600	60014	2320	15.586,00 zł

- dotacja celowa dla powiatu na zadania bieżące realizowane na podstawie porozumień (umów między j.s.t.)

600	60016	6050	1.000,00 zł
-----	-------	------	-------------

- dotyczy wykonania podjazdu do remizy OSP w Leszczkowie

600	60016	6050	5.000,00 zł
-----	-------	------	-------------

- zakup wiat przystankowych

710	71004	4170	3.641,00 zł
-----	-------	------	-------------

- wynagrodzenia bezosobowe (wynagrodzenia i umowy o dzieło)

710	71004	4300	10.000,00 zł
-----	-------	------	--------------

- zakup usług pozostałych (zmiany planu MPO, przygotowanie decyzji lokalizacyjnych prace geodezyjne)

900	90001	2650	8.000,00 zł
-----	-------	------	-------------

- dotacja przedmiotowa dla zakładu budżetowego (dotacja do ścieków)

900	90015	4260	28.000,00 zł
-----	-------	------	--------------

- zakup energii

900	90015	4270	20.000,00 zł
-----	-------	------	--------------

- zakup usług remontowych (konserwacja oświetlenia)

§ 2. Zwiększa się plan wydatków o kwotę 91.227,00 zł.

Dział	Rozdział	§	kwota
600	60016	4270	6.000,00 zł

- z przeznaczeniem na odwodnienie i remont drogi w Gołębiowie, remont przystanku we Włostowie, oraz remont mostu w Słabuszewicach

600	60016	6050	25.727,00 zł
-----	-------	------	--------------

- dotyczy przebudowy drogi gminnej we Włostowie

600	60016	6050	42.371,00 zł
-----	-------	------	--------------

- dotyczy przebudowy dróg gminnych: Leszczków, Ublinek, Kurów

600	60016	6060	5.000,00 zł
-----	-------	------	-------------

- zakup wiat przystankowych

750	75023	4440	3.129,00 zł
-----	-------	------	-------------

- odpis ZFŚS

754	75412	4170	4.000,00 zł
-----	-------	------	-------------

- dotyczy remontu dachu strażnicy w Łownicy

900	90015	6050	5.000,00 zł
-----	-------	------	-------------

- zabudowa nowych punktów świetlnych

§ 3. Załącznik Nr 4 do Uchwały Nr XXIV/185/2005 Rady Gminy w Lipniku z dnia 11 marca 2005r pod nazwą „Wydatki inwestycyjne na okres roku budżetowego”, zmieniony: Uchwałą Nr XXV/194/2005 Rady Gminy w Lipniku z dnia 30 marca 2005 roku, Uchwałą Nr XXVII/199/2005 Rady Gminy w Lipniku z dnia 02 czerwca 2005 roku, Uchwałą Nr XXVIII/202/2005 Rady Gminy w Lipniku z dnia 7 lipca 2005 roku, Uchwałą Nr XXVIII/203/2005 Rady Gminy w Lipniku z dnia 7 lipca 2005 roku, Uchwałą Nr XXIX/209/2005 Rady Gminy w Lipniku z dnia 6 września 2005 roku, Uchwałą Nr XXIX/213/2005 Rady Gminy w Lipniku z dnia 6 września 2005 roku, otrzymuje brzmienie jak załącznik do niniejszej uchwały.

§ 4. Załącznik Nr 7 do Uchwały Nr XXIV/185/2005 Rady Gminy w Lipniku z dnia 11 marca 2005r pod nazwą „Wykaz dotacji udzielonych z budżetu w 2005 roku”, zmieniony: Uchwałą Nr XXVII/199/2005 z dnia 02 czerwca 2005 roku, otrzymuje brzmienie jak załącznik do niniejszej uchwały.

§ 5. Wykonanie Uchwały zleca się Wójtowi Gminy Lipnik.

§ 6. Uchwała podlega ogłoszeniu w Dzienniku Urzędowym Województwa Świętokrzyskiego.

§ 7. Uchwała wchodzi w życie z dniem podjęcia.

V-ce Przewodniczący Rady Gminy: J. Placha

Załączniki do uchwały Nr XXX/215/2005
Rady Gminy w Lipniku
z dnia 14 października 2005r.

Załącznik Nr 7

Wykaz dotacji udzielonych z budżetu w 2005 roku

Lp.	Dział rozdział	Podmiot otrzymujący	Kwota dotacji w zł	Przeznaczenie dotacji (cel publiczny)
1	2	3	4	5
1.	010 01009	Związek Spółek wodnych	8.000	Bieżące utrzymanie wód i urządzeń wodnych
2.	600 60014	Starostwo Powiatowe w Opatowie	58.311	Inwestycje realizowane na podstawie porozumień
3.	900 90001	Zakład Gospodarki Komunalnej	17.908	Dotacja do ścieków
		Razem:	84.219	

Załącznik Nr 4

Wydatki inwestycyjne na okres roku budżetowego

W zł

Lp	Program jego cel i zadanie (zadania inwestycyjne)	Jedn. organiz realizująca program lub koordynująca jego zadanie	Dział	Rozdział	Łączne nakłady finansowe zł	Źródło finansowania wydatków:			
						Dochody własne zł	Dotacje zł	Kredyty i pożyczki zł	Środki z innych źródeł zł
1	2	3	4	5	6	7	8	9	10
1	Budowa sieci kanalizacji sanitarnej wraz z przepompownią i przykanalikami w miejscowości Włostów + rozbudowa oczyszczalni ścieków	Urząd Gminy	010	01010	2.963.007 w tym 30.000 nadzór inwestorski	189.506 274.350 30.000	172.215	WFOS 411.525 BGK 1.885.411	0
2	Montaż urządzeń do poboru wody w m. Gołębiów, Kurów	Urząd Gminy	010	01095	14.600	14.600	0	0	0
	Razem				2.977.607	508.456	172.215	2.296.936	0
3	Przebudowa dróg gminnych Swojków, Zachoinie, Małżyn	Urząd Gminy	600	60016	226.549	226.549	0	0	0
4	Przebudowa drogi gminnej Gołębiów Międzygórz Wesołówka	Urząd Gminy	600	60016	170.118	170.118	0	0	0
5	Przebudowa drogi gminnej w Ublinku	Urząd Gminy	600	60016	176.628	176.628			
6	Odbudowa drogi gminnej Łownica - Łownica Kol - Słoptów	Urząd Gminy	600	60016	302.638	302.638	0	0	0
7	Odbudowa drogi gminnej dojazdowej do pól Męczennice - Adamów	Urząd Gminy	600	60016	100.758	100.758			
8	Budowa chodnika w Lipniku	Urząd Gminy	600	60016	30.000	30.000	0	0	0
9	Wykonanie podjazdu do remizy OSP w Leszczkowie	Urząd Gminy	600	60016	20.000	20.000			
10	Opracowanie dokument. na budowę dróg	Urząd Gminy	600	60016	30.000	30.000	0	0	0
11	Zakup wiat przystankowych	Urząd Gminy	600	60016	20.000	20.000	0	0	0
12	Przebudowa drogi gminnej we Włostowie	Urząd Gminy	600	60016	134.827	134.827			
13	Przebudowa dróg gminnych: Leszczków, Ublinek, Kurów	Urząd Gminy	600	60016	122.371	122.371			
14	Odbudowa drogi gminnej w Międzygórzu w ramach usuwania skutków powodzi.	Urząd Gminy	600	60078	53.989	10.799	43.190	0	0
	Razem				1.387.878	1.344.688	43.190	0	0
15	Zakup samochodu dla OSP w Słoptowie	Urząd Gminy	754	75412	12.000	12.000	0	0	0
16	Zakup fotorejestratora prędkości	Urząd Gminy	754	75495	4.000	4.000			
	Razem				16.000	16.000	0	0	0
17	Adaptacja i modernizacja pomieszczeń technolog. kuchni w ZS Lipniku	Urząd Gminy	801	80101	198.554	198.554	0		
	Razem				198.554	198.554	0		
18	Zakupy inwestycyjne	Urząd Gminy	852	85212	540	540			
	Razem				540	540			
19	Zabudowa nowych punktów świetlnych	Urząd Gminy	900	90015	25.000	25.000	0	0	0
	Razem				25.000	25.000	0	0	0
	Ogółem				4.605.579	2.093.238	215.405	2.296.936	

3536

UCHWAŁA Nr XXX/216/2005 RADY GMINY W LIPNIKU

z dnia 14 października 2005r.

w sprawie wprowadzenia zmian w budżecie Gminy Lipnik w 2005r.

Na podstawie art. 18 ust. 2 pkt. 4, ustawy z dnia 8 marca 1990r. o samorządzie gminnym (Dz. U. z 2001r. Nr. 142 poz. 1591 z późniejszymi zmianami), art. 109, art. 124, ustawy z dnia 26 listopada 1998r. o finansach publicznych (Dz. U. z 2003r. Nr 15 poz. 148 z późniejszymi zmianami). Rada Gminy ustala co następuje:

§ 1. Zmniejsza się plan przychodów o kwotę 1 020.492,00 zł

Dział	Rozdział	§	kwota
010	01010	9520	1 020.492,00 zł

z tego na prefinansowanie programów i projektów z udziałem środków z budżetu UE, otrzymane z budżetu państwa:

010	01010	9530	867.287,00 zł
-----	-------	------	---------------

§ 2. Zmniejsza się deficyt budżetu o kwotę 1 192 707,00 złotych

W uchwale Nr XXIV/185/2005 Rady Gminy w Lipniku z dnia 11 marca 2005 roku z późniejszymi zmianami w sprawie uchwalenia budżetu Gminy Lipnik na 2005 rok wprowadza się zmiany:

1) § 3 otrzymuje brzmienie:

„1. Deficyt budżetowy w wysokości 2.131.868,00 zł

a) kredytów i pożyczek 1.276.444,00 zł

b) nadwyżki budżetu j.s.t. z lat ubiegłych 815.080,00 zł

c) wolnych środków jako nadwyżki środków powyższych na rachunku bankowym budżetu j.s.t. wynikający z rozliczeń kredytów i pożyczek z lat ubiegłych 80.688,00 zł

2. Relacja deficytu planowanego na rok budżetowy 2005 w stosunku do planowanych dochodów budżetu po uwzględnieniu zapisu art. 45 ust 2 pkt 2 ustawy o finansach publicznych kształtuje się na poziomie 13,3 %.

2) w § 5 pkt 2 otrzymuje brzmienie:

„2) do zaciągania długu w kwocie 1 276.444,00 zł w tym z emitowanych papierów wartościowych, kredytów i pożyczek zaciągniętych w związku ze środkami określonymi w umowie zawartej z podmiotem dysponującym funduszami strukturalnymi lub funduszem Spójności Unii Europejskiej w kwocie 1 018 124,00 zł w celu realizacji planowanych kwot

przychodów budżetu zgodnie z załącznikiem Nr 3”.

§ 3. Zwiększa się plan dochodów o kwotę 273 487,00 zł

Dział	Rozdział	§	kwota
010	01010	6298	273 487,00 zł

- środki na dofinansowanie własnych inwestycji gminy pozyskanych z innych źródeł (ZPORR), płatność dla projektu NR Z/2.26/III/3.1/42/04 pn. „Budowa sieci kanalizacji sanitarnej, rozbudowa i remont istniejącej oczyszczalni ścieków” w miejscowości Włostów,

§ 4. Zmniejsza się plan wydatków o kwotę 2.296.937,00 zł

Dział	Rozdział	§	kwota
010	01010	6050	2.296.937,00 zł

- dotyczy budowy sieci kanalizacji sanitarnej wraz z przepompownią i przykanalikami w miejscowości Włostów + rozbudowa oczyszczalni ścieków

§ 5. Zwiększa się plan wydatków o kwotę 1 549 932,00 zł

Dział	Rozdział	§	kwota
010	01010	6058	1 291 612,00 zł
		6059	258 320,00 zł
Ogółem			1 549 932,00 zł

§ 6. Załącznik Nr 3 do Uchwały Nr XXIV/185/2005 Rady Gminy w Lipniku z dnia 11 marca 2005r pod nazwą „Przychody i rozchody budżetu”, zmieniony: Uchwałą Nr XXVI/196/2005 Rady Gminy w Lipniku z dnia 22 kwietnia 2005r r, Uchwałą Nr XXVII/199/2005 Rady Gminy w Lipniku z dnia 02 czerwca 2005r, Uchwałą Nr XXIX/209/2005 Rady Gminy w Lipniku z dnia 06 września 2005r otrzymuje brzmienie jak załącznik jak załącznik do niniejszej uchwały.

§ 7. Załącznik Nr 4 do Uchwały Nr XXIV/185/2005 Rady Gminy w Lipniku z dnia 11 marca 2005r pod nazwą „Wydatki inwestycyjne na okres roku budżetowego”, zmieniony: Uchwałą Nr XXV/194/2005 Rady Gminy w Lipniku z dnia 30 marca 2005r,

Uchwałą Nr XXVII/199/2005 Rady Gminy w Lipniku z dnia 02 czerwca 2005r,
Uchwałą Nr XXVIII/202/2005r, Rady Gminy w Lipniku z dnia 7 lipca 2005r,
Uchwałą Nr XXVIII/203/2005r, Rady Gminy w Lipniku z dnia 7 lipca 2005r,
Uchwałą Nr XXIX/209/2005r, Rady Gminy w Lipniku z dnia 6 września 2005r,
Uchwałą Nr XXIX/213/2005 Rady Gminy w Lipniku z dnia 6 września 2005r,
Uchwałą NR XXX/215/2005 Rady Gminy w Lipniku z dnia 14 października 2005r, otrzymuje brzmienie jak załącznik do niniejszej uchwały.

§ 8. Wykonanie Uchwały zleca się Wójtowi Gminy Lipnik.

§ 9. Uchwała podlega ogłoszeniu w Dzienniku Urzędowym Województwa Świętokrzyskiego.

§ 10. Uchwała wchodzi w życie z dniem podjęcia.

V-ce Przewodniczący Rady Gminy: J. Placha

Załączniki do uchwały Nr XXX/216/2005
Rady Gminy w Lipniku
z dnia 14 października 2005r.

Załącznik Nr 3

Przychody i rozchody budżetu

L.p.	Przychody	Kwota w zł
1.	Nadwyżka z lat ubiegłych (§ 9570)	815.080
2.	Przychody ze sprzedaży papierów wartościowych wyemitowanych przez j.s.t (§ 9110, § 9310)	
3.	Przychody z zaciągniętych pożyczek i kredytów na rynku krajowym (§ 9520) z tego; a) na prefinansowanie programów i projektów z udziałem środków z budżetu UE, otrzymane z budżetu państwa (§ 9030) b) na realizację programów i projektów finansowych z udziałem środków z budżetu UE, otrzymane z innych źródeł (§ 9030)	1.276.444 1.018.124 0
4.	Przychody ze spłat pożyczek i kredytów udzielonych z budżetu. (§ 9510)	
5.	Przychody z prywatyzacji majątku j.s.t. (pośredniej - § 9410, bezpośredniej - § 9420)	
6.	Wolne środki jako nadwyżka środków pieniężnych na rachunku bieżącym budżetu i.s.t wynikająca z rozliczeń kredytów i pożyczek z lat ubiegłych. (§ 9550)	80.688
	Razem przychody	2.172.212
	Rozchody	
1	Spłata kredytów i pożyczek długoterminowych (§ 9920, § 9630) z tego: a) na prefinansowanie programów i projektów finansowych z udziałem środków z budżetu UE, otrzymane z budżetu państwa (§ 9630) b) na realizację programów i projektów finansowych z udziałem środków z budżetu UE, otrzymane z innych źródeł (§ 9630)	40.344
2	Wykup papierów wartościowych. (§ 9710, § 9820)	
3	Udzielone z budżetu pożyczki i kredyty. (§ 9910)	
4	Lokaty (§ 9940)	
	Razem rozchody	40.344

Załącznik Nr 4

Wydatki inwestycyjne na okres roku budżetowego

Lp	Program jego cel i zadanie (zadania inwestycyjne)	Jedn. organiz realizująca program lub koordynująca jego zadanie	Dział	Rozdział	Łączne nakłady finansowe zł	Źródło finansowania wydatków:			
						Dochody własne zł	Dotacje zł	Kredyty i pożyczki zł	Środki z innych źródeł zł
1	2	3	4	5	6	7	8	9	10
1	Budowa sieci kanalizacji sanitarnej wraz z przepompownią i przykanalikami w miejscowości Włostów + rozbudowa oczyszczalni ścieków	Urząd Gminy	010	01010	2 216.002 w tym 30.000 nadzór inwestorski	493.856	172.215	WFOŚ 258.320 BGK 1 018 124	ZPORR 273.487
2	Montaż urządzeń do poboru wody w m. Gołębiów, Kurów	Urząd Gminy	010	01095	14.600	14.600	0	0	0
	Razem				2.230.602	508.456	172.215	1 276 444	273.487
3	Przebudowa dróg gminnych Swojków, Zachoinie, Małżyn	Urząd Gminy	600	60016	226.549	226.549	0	0	0
4	Przebudowa drogi gminnej Gołębiów Międzygórz Wesołowka	Urząd Gminy	600	60016	170.118	170.118	0	0	0
5	Przebudowa drogi gminnej w Ublinku	Urząd Gminy	600	60016	176.628	176.628			

W zł

6	Odbudowa drogi gminnej Łownica - Łownica Kol - Słoptów	Urząd Gminy	600	60016	302.638	302.638	0	0	0
---	--	-------------	-----	-------	---------	---------	---	---	---

1	2	3	4	5	6	7	8	9	10
7	Odbudowa drogi gminnej dojazdowej do pól Męczennice - Adamów	Urząd Gminy	600	60016	100.758	100.758			
8	Budowa chodnika w Lipniku	Urząd Gminy	600	60016	30.000	30.000	0	0	0
9	Wykonanie podjazdu do remizy OSP w Leszczkowie	Urząd Gminy	600	60016	20.000	20.000			
10	Opracowanie dokument. na budowę dróg	Urząd Gminy	600	60016	30.000	30.000	0	0	0
11	Zakup wiat przystankowych	Urząd Gminy	600	60016	20.000	20.000	0	0	0
12	Przebudowa drogi gminnej we Włostowie	Urząd Gminy	600	60016	134.827	134.827			
13	Przebudowa dróg gminnych: Leszczków, Ublinek, Kurów	Urząd Gminy	600	60016	122.371	122.371			
14	Odbudowa drogi gminnej w Międzygórzu w ramach usuwania skutków powodzi.	Urząd Gminy	600	60078	53.989	10.799	43.190	0	0
	Razem				1.387.878	1.344.688	43.190	0	0
15	Zakup samochodu dla OSP w Słoptowie	Urząd Gminy	754	75412	12.000	12.000	0	0	0
16	Zakup fotorejestratora prędkości	Urząd Gminy	754	75495	4.000	4.000			
	Razem				16.000	16.000	0	0	0
17	Adaptacja i modernizacja pomieszczeń technolog. kuchni w ZS Lipniku	Urząd Gminy	801	80101	198.554	198.554	0		
	Razem				198.554	198.554	0		
18	Zakupy inwestycyjne	Urząd Gminy	852	85212	540	540			
	Razem				540	540			
19	Zabudowa nowych punktów świetlnych	Urząd Gminy	900	90015	25.000	25.000			0
	Razem				25.000	25.000	0	0	0
	Ogółem				3.858.574	2.093.238	215.405	1 276 444	273.487

Wydawca: Wojewoda Świętokrzyski

Redakcja: Wydział Prawny i Nadzoru
Świętokrzyskiego Urzędu Wojewódzkiego w Kielcach
Al. IX Wieków Kielc 3, 25-516 Kielce
tel. 0 (prefix) 41 3421673, e-mail: org07@kielce.uw.gov.pl

Skład, druk i rozpowszechnianie: Zakład Obsługi
Świętokrzyskiego Urzędu Wojewódzkiego w Kielcach,
25-516 Kielce, Al. IX Wieków Kielc 3
tel. 0 (prefix) 41 3421807, 3421249

Prenumerata roczna Dziennika Urzędowego Województwa Świętokrzyskiego wynosi 2.848,00 zł.
Nr konta Bank Przemysłowo-Handlowy PBK S.A. O/Kielce, Nr 25 10600076-0000320000163506
Dziennik w Internecie – <http://www.kielce.uw.gov.pl/dziennik.htm>

Zbiory Dzienników Urzędowych wraz ze skorowidzami wyłożone są do powszechnego wglądu w siedzibie Świętokrzyskiego Urzędu Wojewódzkiego w Kielcach, Al. IX Wieków Kielc 3, pok. 210 w godzinach pracy Urzędu

Tłoczono z polecenia Wojewody Świętokrzyskiego z dnia 7 grudnia 2005r.

ISSN-1508-4787

Cena brutto zł