



DZIENNIK URZĘDOWY WOJEWÓDZTWA ŚWIĘTOKRZYSKIEGO

Kielce, dnia 1 lutego 2006r.

Nr 30

TREŚĆ:

Poz.:

UCHWAŁY:

- 470** — Nr XXXII/251/2005 Rady Powiatu w Busku-Zdroju z dnia 15 grudnia 2005r. w sprawie zmian w planie dochodów i wydatków budżetu powiatu buskiego..... 1426
- 471** — Nr XXXII/252/2005 Rady Powiatu w Busku-Zdroju z dnia 15 grudnia 2005r. w sprawie zmian w planie wydatków budżetu powiatu buskiego..... 1427
- 472** — Nr XXXII/253/2005 Rady Powiatu w Busku-Zdroju z dnia 15 grudnia 2005r. w sprawie określenia szczegółowych zasad umarzania wierzytelności powiatowych jednostek organizacyjnych z tytułu należności pieniężnych, do których nie stosuje się przepisów ustawy - Ordynacja podatkowa, udzielania innych ulg w spłaceniu tych należności, a także organów do tego uprawnionych..... 1429
- 473** — Nr XXVIII/223/05 Rady Gminy w Bliżynie z dnia 14 grudnia 2005r. w sprawie przyjęcia Gminnego Programu Profilaktyki i Rozwiązywania Problemów Alkoholowych na 2006 rok..... 1430
- 474** — Nr XXVIII/231/05 Rady Gminy w Bliżynie z dnia 14 grudnia 2005r. w sprawie ustalenia wykazu wydatków budżetowych, których nie zrealizowane planowane kwoty nie wygasają z upływem roku budżetowego 2005r..... 1434
- 475** — Nr XXVIII/236/05 Rady Gminy w Bliżynie z dnia 14 grudnia 2005r. w sprawie wprowadzenia zmian w budżecie gminy na rok 2005..... 1435
- 476** — Nr XXVIII/237/05 Rady Gminy w Bliżynie z dnia 14 grudnia 2005r. w sprawie wprowadzenia regulaminu określającego wysokość stawek i szczegółowe warunki przyznawania dodatków do wynagrodzenia zasadniczego, szczegółowe warunki obliczania i wypłacania wynagrodzenia za godziny ponadwymiarowe i godziny doraźnych zastępstw oraz wysokość i warunki wypłacania nagród i innych świadczeń wynikających ze stosunku pracy nauczycieli w szkołach i placówkach prowadzonych przez Gminę Bliżyn w roku 2006..... 1438
- 477** — Nr XXXI/215/05 Rady Gminy w Kijach z dnia 14 grudnia 2005r. w sprawie zmian w budżecie gminy na 2005r..... 1448
- 478** — Nr XXVIII/236/05 Rady Gminy w Miedzianej Górze z dnia 14 grudnia 2005r. w sprawie zmian w budżecie gminy na 2005 rok..... 1449
- 479** — Nr 47/XXXIII/05 Rady Gminy w Mniowie z dnia 14 grudnia 2005r. w sprawie Statutu Gminnego Ośrodka Pomocy Społecznej w Mniowie..... 1449
- 480** — Nr 48/XXXIII/05 Rady Gminy w Mniowie z dnia 14 grudnia 2005r. w sprawie uchwalenia statutu Gminnego Zakładu Usług Komunalnych w Mniowie..... 1453
- 481** — Nr 49/XXXIII/05 Rady Gminy w Mniowie z dnia 14 grudnia 2005r. w sprawie uchwalenia Statutu Zespołu Obsługi Placówek Oświatowych w Mniowie..... 1456
- 482** — Nr XLIII/187/2005 Rady Gminy Szydłów z dnia 15 grudnia 2005r. w sprawie zmian w budżecie gminy na 2005 rok..... 1459
- 483** — Nr XLIII/191/2005 Rady Gminy Szydłów z dnia 15 grudnia 2005r. w sprawie uchwalenia Strategii Rozwiązywania Problemów Społecznych na terenie Gminy Szydłów na lata 2005-20015..... 1463

(ciąg dalszy spisu treści na stronie następnej)

484 — Nr XLIII/192/2005 Rady Gminy Szydłów z dnia 15 grudnia 2005r. w sprawie zmiany preliminarza wydatków Gminnej Komisji Rozwiązywania Problemów Alkoholowych na 2005 rok..... 1470

470

UCHWAŁA Nr XXXII/251/2005 RADY POWIATU W BUSKU-ZDROJU

z dnia 15 grudnia 2005r.

w sprawie zmian w planie dochodów i wydatków budżetu powiatu buskiego

Na podstawie art. 12 pkt 5, ustawy z dnia 5 czerwca 1998r. o samorządzie powiatowym (Dz. U. z 2001r. Nr 142, poz. 1592 z późn. zm.) oraz art. 124 ust 1 ustawy z dnia 26 listopada 1998r o finansach publicznych (Dz. U. z 2003r. Nr 15, poz. 148 z późn. zm.) Rada Powiatu uchwala co następuje;

§ 1. Dokonuje się zmian w planie dochodów budżetu powiatu buskiego, zgodnie z załącznikiem nr 1 do niniejszej uchwały.

§ 2. Dokonuje się zmian w planie wydatków budżetu powiatu buskiego, zgodnie z załącznikiem nr 2 do niniejszej uchwały.

§ 3. Wykonanie uchwały powierza się Zarządowi Powiatu w Busku-Zdroju.

§ 4. Uchwała wchodzi w życie z dniem podjęcia i podlega ogłoszeniu w Dzienniku Urzędowym Województwa Świętokrzyskiego.

Przewodniczącą Rady Powiatu: B. Majcherczak

Załączniki do uchwały Nr XXXII/251/2005
Rady Powiatu w Busku-Zdroju
z dnia 15 grudnia 2005r.

Załącznik Nr 1

Dział	rozdział	§	Na zmniejszenie	Na zwiększenie
			Dochodów	
020	02001	2460		5 478
600	60014	6291		779
750	75095	2700		6 000
803	80309	2328		217
		2329		72
852	85202	2130	32 168	
		0830		16 084
854	85415	2328	61	
		2329	29	
	Razem		32 258	28 630

Załącznik Nr 2

Dział	rozdział	§	Na zmniejszenie	Na zwiększenie
			Wydatków	
020	02001	3030		5 478
600	60014	6051		779
750	75095	3040		6 000
803	80309	3218		217
		3219		72
852	85202	2820	8 042	
		2830	5 468	
		4210	2 574	
		4220		16 084
		4260	16 084	
854	85415	4018	61	
		4019	29	
	razem		32 258	28 630

471

UCHWAŁA Nr XXXII/252/2005 RADY POWIATU W BUSKU-ZDROJU

z dnia 15 grudnia 2005r.

w sprawie zmian w planie wydatków budżetu powiatu buskiego

Na podstawie art. 12 pkt 5, ustawy z dnia 5 czerwca 1998r. o samorządzie powiatowym (Dz. U. z 2001r. Nr 142, poz. 1592 z późn. zm.) oraz art. 124 ust 1 ustawy z dnia 26 listopada 1998r o finansach publicznych (Dz. U. z 2003r. Nr 15, poz. 148 z późn. zm.) Rada Powiatu uchwała co następuje;

§ 1. Dokonuje się przeniesień w planie wydatków budżetu powiatu buskiego, zgodnie z załącznikiem nr 1 do niniejszej uchwały.

§ 2. Dokonuje się przeniesień w planie wydatków Powiatowego Funduszu Gospodarki Zasobem

Geodezyjnym i Kartograficznym, zgodnie z załącznikiem nr 2 do niniejszej uchwały.

§ 3. Dokonuje się przeniesień w planie wydatków Powiatowego Funduszu Ochrony Środowiska i Gospodarki Wodnej, zgodnie z załącznikiem nr 3 do niniejszej uchwały.

§ 4. Wykonanie uchwały powierza się Zarządowi Powiatu w Busku-Zdroju.

§ 5. Uchwała wchodzi w życie z dniem podjęcia i podlega ogłoszeniu w Dzienniku Urzędowym Województwa Świętokrzyskiego.

Przewodniczący Rady Powiatu: B. Majcherczak

Załączniki do uchwały Nr XXXII/252/2005
Rady Powiatu w Busku-Zdroju
z dnia 15 grudnia 2005r.

Załącznik Nr 1

Dział	Rozdział	§	Na zmniejszenie	Na zwiększenie
			Wydatków	
600	60014	6052		293
750	75020	4010		17 245
		4110	16 602	
		4120	643	
758	75818	4810	293	
	80102	4010		45 000
		4110		8 270
801	80105	4010	3 000	
		4110	1 500	
	80111	4010	16 000	
		4110	5 000	
		4170		876
	80120	4010		940
		4110		169
		4120		23
		4270		18 700
		6050	252 132	
	80121	4010		5 000
		4240	14 646	
	80124	4010	62 919	
		4110	10 891	
		4120	1 520	
	80130	4010		9 133
		4110		1 643
		4120		224
		4270		140 000
		6060		10 000

	80134	4010	23 000	
		4110	7 094	
		4260	7 896	
		4270	59 757	
	80146	4270		20 000
803	80309	3218	705	
		3219	235	
		4018		338
		4019		112
		4218		367
		4219		123
851	85111	6220	30 211	
		4270		30 211
852	85202	6050	38 650	
		4210		38 650
854	85403	3020	10 000	
		4010	63 342	
		4110	22 204	
		4120	3 109	
		4170		6 000
		4210		140 724
		4220	19 243	
		4260		19 896
		4270		119 000
		4430		1 094
		6050		25 261
	85406	4210		30 000
	85410	3020	1 000	
		4240	500	
		4260	16 900	
		4410	900	
854	85415	2548		3 260
		3240		600
		2549		1 530
		3248	12 067	
		3249	5 623	
		4018		4 151
		4019		1 949
		4118		466
		4119		219
		4128		63
		4129		30
		4178		2 601
		4179		1 221
		4218		1 497
		4219		703
921	92105	2310		1 200
		4210	1 200	
	Razem		708 782	708 782

Załącznik Nr 2

Dział	Rozdział	§	Na zmniejszenie	Na zwiększenie
			Wydatków	
710	71030	4210		10 000
		4300	10 000	
	Razem		10 000	10 000

Załącznik Nr 3

Dział	Rozdział	§	Na zmniejszenie	Na zwiększenie
			Wydatków	
900	90011	4210		1 000
		4300	1 000	
	Razem		1 000	1 000

472

UCHWAŁA Nr XXXII/253/2005 RADY POWIATU W BUSKU-ZDROJU

z dnia 15 grudnia 2005r.

w sprawie określenia szczegółowych zasad umarzania wierzytelności powiatowych jednostek organizacyjnych z tytułu należności pieniężnych, do których nie stosuje się przepisów ustawy - Ordynacja podatkowa, udzielania innych ulg w spłaceniu tych należności, a także organów do tego uprawnionych

Na podstawie art. 34 a ustawy z dnia 26 listopada 1998 roku o finansach publicznych (Dz. U. z 2003 roku Nr 15, poz. 148 z późn. zm.) oraz art. 12 pkt 11 i art. 40 ust. 1 ustawy z dnia 5 czerwca 1998 roku o samorządzie powiatowym (Dz. U. z 2001 roku Nr 142, poz. 1592 z późn. zm.) Rada Powiatu uchwala, co następuje:

§ 1. Określa się szczegółowe zasady i tryb umarzania, odraczania terminu zapłaty oraz rozkładania na raty należności pieniężnych, do których nie stosuje się przepisów ustawy z dnia 29 sierpnia 1997 roku - Ordynacja podatkowa (Dz. U. z 2005 roku Nr 8, poz. 60 z późn. zm.) przypadających na podstawie przepisów szczególnych;

1. powiatowym jednostkom budżetowym,
2. powiatowym zakładom budżetowym,
3. gospodarstwom pomocniczym powiatowych jednostek budżetowych,
4. powiatowym funduszom celowym,

od osób fizycznych, osób prawnych, jednostek organizacyjnych nie posiadających osobowości prawnej - zwanej dalej „dłużnikami” a także organy do tego upoważnione.

§ 2.1. Wierzytelność może zostać umorzona, w całości lub części, jeżeli:

- 1) jest to wierzytelność nie ściągnięta w toku zakończonego postępowania likwidacyjnego lub upadłościowego,
- 2) nie można ustalić dłużnika lub dłużnik zmarł nie pozostawiając spadkobierców;
- 3) nie ściągnięcie wierzytelności uzasadnione jest ważnym interesem dłużnika, lub interesem powiatu,
- 4) zachodzi uzasadnione przypuszczenie, że w postępowaniu egzekucyjnym nie uzyska się kwoty wyższej od kosztów postępowania związanego z dochodzeniem i egzekucją tej wierzytelności lub postępowanie egzekucyjne okazało się nieskuteczne,
- 5) sąd oddalił wniosek o ogłoszenie upadłości dłużnika lub umorzył postępowanie upadłościowe z przyczyn, o których mowa w art. 13 oraz art. 361 ustawy z dnia 28 lutego 2003 roku - Prawo upadłościowe i naprawcze (Dz. U. Nr 60, poz. 535 z późn. zm.),

2. Umorzenie, w przypadkach określanych w ust. 1 pkt. 1, 3, 4, 5 następuje na wniosek dłużnika, a w przypadkach określonych w ust. 1 pkt. 1, 2 i 4 może być dokonane również z urzędu.

§ 3. W przypadkach uzasadnionych względami społecznymi lub gospodarczymi, na wniosek dłużnika można odroczyć termin spłaty całości lub części należności albo rozłożyć na raty, biorąc pod uwagę możliwości płatnicze dłużnika oraz uzasadniony interes powiatu.

§ 4.1. Jeśli wartość należności głównej nie przekracza równowartości 1.000 zł., do umorzenia, odroczenia lub rozłożenia na raty są uprawnieni:

- 1) Starosta Buski, w odniesieniu do należności przypadającej Starostwu Powiatowemu i funduszom celowym;
- 2) Kierownicy powiatowych jednostek organizacyjnych, w odniesieniu do należności przypadających tym jednostkom.

2. Jeśli wartość należności głównej jest wyższa niż kwota, o której mowa w ust. 1, do umorzenia, odroczenia lub rozkładania na raty spłaty należności jest uprawniony Zarząd Powiatu.

§ 5. Starosta Buski, kierownicy powiatowych jednostek organizacyjnych i Zarząd Powiatu właściwi do umarzania, odraczania lub rozkładania na raty należności głównej są również uprawnieni do umarzania, odraczania lub rozkładania na raty spłat należności ubocznych na zasadach określonych w niniejszej uchwale.

§ 6. Umorzenie wierzytelności oraz udzielenie ulg, o których mowa w § 3, następuje:

1. w odniesieniu do wierzytelności o charakterze administracyjno-prawnym w drodze decyzji;
2. w odniesieniu do wierzytelności wynikających ze stosunków cywilnoprawnych w drodze oświadczenia organu wskazanego w § 4 ust. 1 pkt. 1, 2 a w przypadku organu wskazanego w § 4 ust. 2 w drodze uchwały. Oświadczenie lub uchwała organu określać będą; kwotę umorzenia, tytuł zobowiązania oraz udoku-

mentowanie przyczyny umorzenia, a w przypadku zastosowania ulgi należy określić kwotę należności, ilość i wysokość rat oraz termin płatności rat bądź wskazać termin, do którego odroczone zapłatę należności i ewentualnie zabezpieczenie jej wykonania.

§ 7.1. Starosta Buski, kierownicy powiatowych jednostek organizacyjnych, przedstawiają Zarządowi Powiatu sprawozdania dotyczące zakresu umorzonych należności oraz odroczenia terminu spłaty całości lub części należności albo rozłożenia płatności całości lub części należności na raty, udzielonych w trybie określonym w niniejszej uchwale.

2. Sprawozdanie o zakresie umorzonych należności oraz ulg udzielonych w trybie niniejszej uchwały powinno zawierać dane określone w załączniku nr 1 do niniejszej uchwały.

3. Sprawozdania, o których mowa ust. 1 są sporządzane według stanu na dzień 31 grudnia każdego roku kalendarzowego, w terminie do 31 stycznia następnego roku.

4. W terminie do 31 marca każdego roku kalendarzowego, Zarząd Powiatu przedstawia Radzie Powiatu zbiorczą informację w zakresie zastosowanych ulg i umorzeń.

§ 8. Wykonanie uchwały powierza się Zarządowi Powiatu.

§ 9. Uchwała wchodzi w życie z dniem podjęcia i podlega ogłoszeniu w Dzienniku Urzędowym Województwa Świętokrzyskiego.

Przewodniczący Rady Powiatu: B. Majcherczak

Załącznik Nr 1
do uchwały Nr XXXII/253/2005
Rady Powiatu w Busku-Zdroju
z dnia 15 grudnia 2005r.

Sprawozdanie

z dokonanych umorzeń należności powiatowych jednostek organizacyjnych oraz przyznanych ulg w trybie uchwały Nr/...../2005 Rady Powiatu w Busku-Zdroju z dnia 2005 roku w sprawie szczegółowych zasad i trybu umarzania, odraczania lub rozkładania na raty spłaty należności pieniężnych, do których nie stosuje się przepisów ustawy - Ordynacja podatkowa.

.....
Podmiot dokonujący lub udzielający ulg, dotyczących spłaty

Lp.	Treść	Symbol dłużnika	Liczba dłużników	Kwota należności		Kwota umorzenia odroczone, rozłożenie na raty		Liczba rat	Terminy odroczone, rozłoż. na raty (ostatnia rata)	Podstawa prawna powstałej należności
				Należ. główna	Odsetki i należ. uboczne	Należ. główna	Odsetki i należ. uboczne			

473

UCHWAŁA Nr XXVIII/223/05 RADY GMINY W BLIŻYNI

z dnia 14 grudnia 2005r.

w sprawie przyjęcia Gminnego Programu Profilaktyki i Rozwiązywania Problemów Alkoholowych na 2006 rok

Na podstawie art. 18 ust. 2 pkt 15 ustawy z dnia 8 marca 1990r. o samorządzie gminnym

(tekst jednolity Dz. U. z 2001r. Nr 142, poz. 1591 ze zmianami) w związku z art. 4¹ ust. 2 i 5 ustawy

z dnia 26 października 1982r. o wychowaniu w trzeźwości i przeciwdziałaniu alkoholizmowi (tekst jednolity Dz. U. z 2002r. Nr 147, poz. 1231 ze zmianami) Rada Gminy uchwała, co następuje:

§ 1. Przyjmuje się Gminny Program Profilaktyki i Rozwiązywania Problemów Alkoholowych na 2006 rok, stanowiący załącznik do niniejszej uchwały.

§ 2. Wykonanie uchwały powierza się Wójtowi Gminy.

§ 3. Uchwała wchodzi w życie po upływie 14 dni od dnia ogłoszenia w Dzienniku Urzędowym Województwa Świętokrzyskiego.

Przewodniczący Rady Gminy: M. Bąk

Załącznik do uchwały Nr XXVIII/223/05
Rady Gminy w Bliżynie
z dnia 14 grudnia 2005r.

Gminny Program Profilaktyki i Rozwiązywania Problemów Alkoholowych na rok 2006

Rozdział I Diagnoza

Gminę Bliżyn zamieszkuje blisko 9 tys. mieszkańców. Najważniejszym problemem jest bezrobocie powodujące zubożenie społeczeństwa i patologie społeczne. Narastająca bezsilność wobec braku pracy, pieniędzy, długotrwałej choroby, alkoholizmu członków rodziny, problemów wychowawczych z dziećmi powoduje agresję.

Agresja w rodzinie prowadzi często do przemocy. Skutki kryzysu w rodzinie najbardziej dotkliwie odczuwają dzieci, które narażone są na przeżywanie traumatycznych doświadczeń, powodujących zaburzenia ich rozwoju. Zbyt wielu ludzi dorosłych nie zdaje sobie sprawy jak ich zachowania w stanie nietrzeźwości są krzywdzące dla innych.

Na terenie naszej gminy sprzedaż napojów alkoholowych jest w 82-u punktach. Należy stwierdzić, że alkohol we wszystkich jego postaciach jest bardzo łatwo dostępny i nie ma problemów z jego nabyciem. Bezrobocie niesie za sobą szerzenie się patologii społecznych: alkoholizmu, narkomanii, przestępczości, przemocy w rodzinie. Nieprzystosowanie społeczne staje się problemem w naszej gminie. Zwiększa się liczba osób wykluczonych społecznie.

Podstawowym aktem prawnym dotyczącym problemów alkoholowych jest ustawa o wychowaniu w trzeźwości i przeciwdziałaniu alkoholizmowi 26.10.1982r. DZ. U. z 2002 roku nr 147, poz.

1231 Nr 167. poz. 1372, która zobowiązuje do podejmowania w tym celu wielu działań.

Kluczowym aktem prawnym, na podstawie którego prowadzona jest realizacja działań, jest Gminny Program Profilaktyki i Rozwiązywania Problemów Alkoholowych. Zadania ujęte w „Gminnym Programie” są inicjowane przez GKRPA powołaną przez Wójta Gminy.

Przedstawiciele jej zajmują się przeciwdziałaniem i rozwiązywaniem problemów alkoholowych oraz integracją społeczną osób uzależnionych od alkoholu które należą do zadań własnych gminy. W myśl ustawy istnieje Punkt Konsultacyjny do Spraw Rozwiązywania Problemów Alkoholowych gdzie zatrudniony jest terapeuta zajmujący się osobami uzależnionymi i współuzależnionymi oraz pedagog, który zajmuje problemami opiekuńczo-wychowawczymi. Opieką objęta jest jednocześnie cała rodzina.

Na terenie gminy działa Klub Abstynenta propagujący model trzeźwego życia. W strukturach Gminnego Ośrodka Pomocy Społecznej w Bliżynie działa Klub Integracji Społecznej - prowadzący zajęcia dla osób zagrożonych wykluczeniem społecznym. Strategią profilaktyczną jest wzmocnienie postaw abstynenckich wśród młodzieży. Należy nasilić działania na realizację programów profilaktycznych dla dzieci i młodzieży w szkołach gminy.

Rozdział II

Podstawowe cele i strategie działania na szczeblu gminnym

- I. Zwiększenie dostępności pomocy terapeutycznej i rehabilitacyjnej dla osób uzależnionych od alkoholu.
 1. Prowadzenie rozmów z osobami uzależnionymi i członkami ich rodzin w celu nakłonienia ich do podjęcia leczenia odwykowego.
 2. Kierowanie na terapię osób uzależnionych i współuzależnionych.
 3. Prowadzenie punktu konsultacyjnego dla osób zagrożonych uzależnieniami, uzależnionych i ich rodzin.
 4. Podawanie do publicznej wiadomości wykazu placówek zajmujących się leczeniem

- i profilaktyką, współpraca z Klubem Integracji Społecznej.
5. Współpraca z ośrodkami wzajemnej pomocy dla osób uzależnionych
 - poradnia odwykowa, policja, służba zdrowia, ośrodek pomocy społecznej, Stowarzyszenia Trzeźwościowe.
 6. Realizacja programu profilaktycznego lub terapeutycznego z osobami zatrzymanymi z terenu gminy Bliżyn w Izbie Wyróżnień.
 7. Zapewnienie rodzinom osób uzależnionych od alkoholu pomocy psychologicznej, prawnej, socjalnej.
 8. Współpraca z Klubem Abstynenta na terenie Bliżyna, jako miejscem trzeźwego i zdrowego stylu życia dla uzależnionego i jego rodziny.
 9. Kierowanie do sądu wniosków o przymusowe leczenie w stosunku do osób, które odmówiły dobrowolnego leczenia, bądź je przetrwały.
- II. Udzielenie rodzinom, w których występują problemy alkoholowe pomocy psychospołecznej i prawnej, a w szczególności ochrony przed przemocą w rodzinie.
- I. Zobowiązania do podjęcia leczenia odwykowego:
 1. Do zadań Gminnej Komisji Rozwiązywania Problemów Alkoholowych w ramach działań wynikających z instytucji prawnej zobowiązania do leczenia należy:
 - a) przyjęcie zgłoszenia o przypadku wystąpienia nadużywania alkoholu
 - b) wezwanie na rozmowę osoby, co do której wpłynęło zgłoszenie
 - c) skierowanie osoby na badanie biegłego w celu wydania opinii w przedmiocie uzależnień
 - d) przygotowanie dokumentacji związanej z postępowaniem sądowym wraz z opinią wydaną przez biegłego
 - e) złożenie wniosku o wszczęcie postępowania do Sądu Rejonowego w Skarżysku-Kamiennej.
 2. Przeciwdziałanie zjawisku przemocy w rodzinie:
 - a) doskonalenie gminnego systemu przeciwdziałania przemocy w rodzinie z uwzględnieniem procedury „Niebieskiej Karty”.
 - b) podjęcie wspólnych działań służb i instytucji stosujących procedury „Niebieskiej Karty” - policji, GOPS-u, GKRPA, Sądu.
 3. Funkcjonowanie punktu konsultacyjnego jako miejsca pierwszego kontaktu mającego na celu informowanie o chorobie alkoholowej i możliwościach leczenia osób uzależnionych i członków ich rodzin, oraz zmotywowanie osoby uzależnionej do podjęcia terapii.
 - 3a. Współpraca terapeutów zatrudnionych w Punkcie Konsultacyjnym z Klubem Integracji Społecznej na rzecz osób zagrożonych wykluczeniem społecznym.
 4. Kierowanie rodzin z problemem alkoholowym na psychoterapię do Ośrodka Profilaktyki i Leczenia Uzależnień w Skarżysku-Kamiennej.
 - a) motywowanie do udziału w grupach wsparcia AI-Anon, AI-Alin.
 5. Propagowanie w społeczeństwie tradycji życia w trzeźwości.
 6. Zapobieganie powstawaniu problemów związanych z nadużywaniem alkoholu:
 - a) zastosowanie metod wczesnej diagnozy, krótkiej interwencji w podstawowej opiece zdrowotnej
 - b) opracowanie diagnozy środowiska uwzględniającej m.in. diagnozę problemu.
 7. Pomoc psychologiczna dla dzieci z rodzin z problemami alkoholowymi
 - a) udzielanie rodzinom pomocy psychospołecznej, prawnej, socjalnej,
 - b) dofinansowanie działalności świetlicy środowiskowej na podstawie złożonych wniosków i programów zajęć profilaktycznych.
- III. Prowadzenie profilaktycznej działalności informacyjnej i edukacyjnej w szczególności dla dzieci i młodzieży.
1. Prowadzenie programów profilaktycznych, zajęć rekreacyjno-sportowych, dla dzieci objętych programem profilaktycznym w szkołach podstawowych, gimnazjach, klubach sportowych i jednostkach OSP na terenie gminy na podstawie złożonych wniosków z przedstawionych programów.
 2. Dofinansowanie wypoczynku letniego w okresie wakacji na turnusach programem profilaktyki alkoholowej oraz obozów profilaktyczno-szkoleniowych drużyny młodzieżowej OSP
 3. Organizowanie konkursów plastycznych, literackich, profilaktyka przez sztukę w szkołach gminy, współpraca w tym zakresie z Gminnym Ośrodkiem Kultury w Bliżynie.
 4. Współpraca z Kołem Towarzystwa Przyjaciół Dzieci
 - a) organizowanie rajdów, wycieczek dla dzieci objętych programem profilaktycznym
 - b) dofinansowanie gminnej imprezy profilaktycznej z okazji „Dnia Dziecka”
 - c) dofinansowanie do „Zielonej Szkoły”

IV. Wspomaganie działalności i instytucji, stowarzyszeń i osób fizycznych, służącej rozwiązywaniu problemów alkoholowych.

1. Klub Abstynenta:

- a) podejmowanie działań zmierzających do zapobiegania alkoholizmowi i innym patologiom społecznym w formie działań propagandowych, spotkań, odczytów, wystaw, narad, forum, konferencji, obozów szkoleniowych oraz rajdów i wycieczek

- b) organizowanie pomocy psychologicznej osobom uzależnionym i ich rodzinom w formie programów terapii, obozów rehabilitacyjno-terapeutycznych, grup terapeutycznych

- c) współpraca w w/wym zakresie ze Stowarzyszeniem Trzeźwościowym „Kamienna”, Poradnią Profilaktyki i Leczenia Uzależnień w Skarżysku Kamienna.

2. Izba Wyrzeźwień wg. porozumienia.

Rozdział III

Wynagradzanie członków Gminnej Komisji Rozwiązywania Problemów Alkoholowych

Za pracę w Gminnej Komisji Rozwiązywania Problemów Alkoholowych jej członkowie otrzymywać będą wynagrodzenie według następujących zasad:

- 1) za posiedzenie plenarne komisji zwoływane nie częściej niż raz na kwartał oraz udział w pracach zespołów przysługuje wynagrodzenie w formie zryczałtowanej diety w wysokości 10 % minimalnego wynagrodzenia za pracę pracowników obowiązującego w dniu posiedzenia komisji lub zespołu.
- 2) podstawą wypłacenia wynagrodzenia, o którym mowa w pkt. 1 jest obecność na posiedze-

niu komisji potwierdzona podpisem w liście obecności.

Od 1 stycznia 2006r. minimalne wynagrodzenie wynosi 899,10 zł.

Ilość posiedzeń komisji w roku kalendarzowym:

- 4 posiedzenia plenarne 2.517,48 zł
 - 13 posiedzeń zespołu 2 osobowego ds. kontroli rynku 2 337,36 zł
 - 13 posiedzeń zespołu 2 osobowego ds. przemocy 2 337,66 zł
 - 13 posiedzeń zespołu 3 osobowego ds. rozmów merytoryczno-interwencyjnych 3 506,49 zł
- Razem: 10.670 zł

Harmonogram

działań związanych z realizacją Gminnego Programu Profilaktyki i Rozwiązywania Problemów Alkoholowych wraz z preliminarem kosztów w 2006 roku w Gminie Bliżyn

Lp.	Zadanie	Rozdział	Sposób realizacji	Wykonujący zadanie	Plan	Wykonanie
1	2	3	5	6	7	8
		85154	Przeciwdziałanie alkoholizmowi			
1	I. Zmniejszenie rozmiarów uszkodzeń zdrowia spowodowanych nadużywaniem alkoholu oraz zmniejszenie nowych przypadków uzależnień. Prowadzenie profilaktyki działalności informatycznej i edukacyjnej w szczególności dla dzieci i młodzieży.		Diety dla członków komisji	Urząd Gminy GKRPA	10 670	
			Delegacje dla osób kierowanych na szkolenia		500	
			1/ zakup książek i materiałów propagandowych i biurowych dla komisji, zakup nagród dla uczniów szkół podstawowych za udział w konkursie dot. uzależnień konkursy plastyczne, konkursy literackie, profilaktyka przez sztukę w szkołach gminnych.	UG, GKRPA, GOK, Szkoły	3 000	
			2/ zakup artykułów spożywczych a) dla komisji spotkań z młodzieżą i dziećmi szkół w gminie, b) wspieranie działań środowisk trzeźwościowych stowarzyszeń i Klubu Abstynenta na rzecz osób uzależnionych oraz współuzależnionych		2 000	
2	II. Udzielenie rodzinom w których występuje problemy alkoholowe pomocy psychospołecznej i prawnej a w szczególności przed przemocą w rodzinie.		1/ Usługi transportowe dla komisji 2/ Prowadzenie programów profilaktycznych zajęć rekreacyjno sportowych dla dzieci objętych programem profilaktycznym w szkołach podstawowych na terenie gminy zgodnie z przedstawionymi programami.	UG, GKRPA	250 6 630	

1	2	3	5	6	7	8
			3/ Szkolenie członków komisji pedagogów, pracowników socjalnych GOPS, Ośrodka Zdrowia GOK i Szkół podstawowych 4/ Utrzymanie punktu konsultacyjnego 4 razy w miesiącu po 2 godz. 5/ Kierowanie uzależnionych na badania lekarskie w celu ustalenia stopnia uzależnienia i przebiegu jego leczenia 6/ Dofinansowanie wypoczynku letniego dla dzieci z rodzin uzależnionych na obozie profilaktyczno wypoczynkowym oraz obóz szkoleniowy drużyny OSP		2 400 6 000 2 000 25 000	
3	III. Wspomaganie działalności i instytucji, stowarzyszeń i osób fizycznych służącej rozwiązywaniu problemów alkoholowych	85154	Dofinansowanie działalności świetlicy środowiskowej w Sorbinie	UG	1 100	
		85158	Dofinansowanie na realizację programu profilaktycznego z osobami zatrzymanymi z terenu gminy Bliżynie w Izbie Wytrzeźwień	UG	2 400	
Razem:					61 950	

474

UCHWAŁA Nr XXVIII/231/05 RADY GMINY W BLIŻYNIE

z dnia 14 grudnia 2005r.

w sprawie ustalenia wykazu wydatków budżetowych, których nie zrealizowane planowane kwoty nie wygasają z upływem roku budżetowego 2005r.

Na podstawie art. 18 ust. 2 pkt 4 ustawy z dnia 8 marca 1990 roku o samorządzie gminnym (Dz. U. z 2001 roku Nr 142, poz. 1591 z późn. zm.) oraz art. 130 ust. 2, 3 i 4 ustawy z dnia 26 listopada 1998 roku o finansach publicznych (Dz. U. z 2003r. Nr 15, poz. 148 wraz z późn. zm.) Rada Gminy uchwala, co następuje:

§ 1. Ustala się wykaz wydatków budżetowych, które nie wygasają z upływem 2005 roku zgodnie z załącznikiem do niniejszej uchwały.

§ 2. Środki finansowe określone w załączniku zostaną przekazane z rachunku bieżącego na rachunek pomocniczy jednostki samorządu terytorialnego.

§ 3. Wykonanie uchwały powierza się Wójtowi Gminy.

§ 4. Uchwała wchodzi w życie z dniem podjęcia i podlega ogłoszeniu w Dzienniku Urzędowym Województwa Świętokrzyskiego.

Przewodniczący Rady Gminy: M. Bąk

Załącznik do uchwały Nr XXVIII/231/05
Rady Gminy w Bliżynie
z dnia 14 grudnia 2005r.

Dz.	Rozdz	§	Nazwa	Kwota wydatków bieżących	Kwota wydatków majątkowych	Przeznaczenie	Termin realizacji
010			Rolnictwo i łowiectwo		41.800		
	01010		Infrastruktura wodociągowa i sanitacyjna wsi		41.800		
		6050	Wydatki inwestycyjne jednostek budżetowych		41.800	Budowa wodociągu w Górkach	2006
600			Transport i łączność	-	63.356,61		
	60016		Drogi publiczne gminne	-	63.356,61		
		6050	Wydatki inwestycyjne jednostek budżetowych	-	63.356,61	Odwodnienie ul. Sobieskiego w Bliżynie z obiektami technologicznymi do oczyszczenia wód deszczowych	2006

801		Oświata i wychowanie	-	218.578		
	80101	Szkoły podstawowe	-	218.578		
	6050	Wydatki inwestycyjne jednostek budżetowych	-	218.578	Przebudowa kotłowni węglowej na opalaną gazem płynnym w budynku Szkoły Podstawowej w Odrowążku	2006
900		Gospodarka komunalna i ochrona środowiska		60.900		
	90015	Oświetlenie ulic, placów i dróg		60.900		
	6050	Wydatki inwestycyjne jednostek budżetowych		60.900	Budowa oświetlenia drogi krajowej w Górkach	2006
		Ogółem	-	384.634,61		

475

UCHWAŁA Nr XXVIII/236/05 RADY GMINY W BLIŻYNIE

z dnia 14 grudnia 2005r.

w sprawie wprowadzenia zmian w budżecie gminy na rok 2005

Na podstawie art. 18 ust. 2 pkt 4 ustawy z dnia 8 marca 1990 roku o samorządzie gminnym (Dz. U. z 2001r. Nr 142, poz. 1591 z późn. zm.) oraz art. 109 i art. 124 ustawy z dnia 26 listopada 1998 roku o finansach publicznych (Dz. U. z 2003r. Nr 15, poz. 148 wraz z późniejszymi zmianami) Rada Gminy uchwala, co następuje:

§ 1. W uchwale Nr XX/184/05 Rady Gminy w Bliżynie z dnia 17 lutego 2005 roku w sprawie uchwalenia budżetu Gminy Bliżyn na 2005 rok wprowadza się następujące zmiany:

- 1/ W załączniku Nr 1 - Dochody budżetowe zmniejsza się w dziale 926 - Kultura fizyczna i sport, rozdz. 92695 - Pozostała działalność, § 6298 - Środki na dofinansowanie własnych inwestycji gmin, powiatów, samorządów, pozyskane z innych źródeł o kwotę 42.250 zł
- 2/ W załączniku Nr 1 - Dochody budżetowe zwiększa się w dziale 710 - Działalność usługowa, rozdz. 71004 - Plany zagospodarowania przestrzennego, § 0970 - Wpływy z różnych dochodów o kwotę 16.955 zł w dziale 758 - Różne rozliczenia, rozdz. 75801 - Część oświatowa subwencji ogólnej dla jednostek samorządu terytorialnego, § 2920 - Subwencje ogólne z budżetu państwa o kwotę 7.856 zł w dziale 801 - Oświata i wychowanie, rozdz. 80101 - Szkoły podstawowe, § 0970 - Wpływy z różnych dochodów o kwotę 1.560 zł w dziale 900 - Gospodarka komunalna i ochrona środowiska, rozdz. 90001 - Gospodarka ściekowa i ochrona wód, § 0970 - Wpływy z różnych dochodów o kwotę 30.520 zł - w dziale 921 - Kultura i ochrona dziedzictwa narodowego, rozdz. 92109 - Domy i ośrodki kultury,

- światlice i kluby, § 6320 - Dotacje celowe otrzymane z budżetu państwa na inwestycje i zakupy inwestycyjne realizowane przez gminę na podstawie porozumień między organami administracji rządowej o kwotę 10.000 zł
- 3/ W załączniku Nr 2 - Wydatki budżetu zmniejsza się w dziale 710 - Działalność usługowa, rozdz. 71004 - Plany zagospodarowania przestrzennego, § 4300 - Zakup usług pozostałych o kwotę 120.000 zł w dziale 750 - Administracja publiczna, rozdz. 75023 - Urzędy gmin, § 4040 - Dodatkowe wynagrodzenie roczne o kwotę 7.500 zł w dziale 754 - Bezpieczeństwo publiczne i ochrona przeciwpożarowa, rozdz. 75412 - Ochotnicze Straże Pożarne, § 4170 - Wynagrodzenia bezosobowe o kwotę 200 zł w dziale 755 - Wymiar sprawiedliwości, rozdz. 75595 - Pozostała działalność, § 4210 - Zakup materiałów i wyposażenia o kwotę 785 zł - w dziale 801 - Oświata i wychowanie, rozdz. 80101 - Szkoły podstawowe, § 4260 - Zakup energii o kwotę 3.000 zł w dziale 851 - Ochrona zdrowia, rozdz. 85154 - Przeciwdziałanie alkoholizmowi, § 4300 - Zakup usług pozostałych o kwotę 950 zł w dziale 854 - Edukacyjna opieka wychowawcza, rozdz. 85401 - Światlice szkolne, § 4240 - Zakup pomocy naukowych, dydaktycznych i książek o kwotę 600 zł, w dziale 900 - Gospodarka komunalna i ochrona środowiska, rozdz. 90001 - Gospodarka ściekowa i ochrona wód, § 6050 - Wydatki inwestycyjne jednostek budżetowych o kwotę 284.000 zł

- w dziale 921 - Kultura i ochrona dziedzictwa narodowego, rozdz. 92195 - Pozostała działalność, § 6058 - Wydatki inwestycyjne jednostek budżetowych o kwotę 37.942 zł
§ 6059 - Wydatki inwestycyjne jednostek budżetowych o kwotę 19.758 zł
w dziale 926 - Kultura fizyczna i sport, rozdz. 92695 - Pozostała działalność, § 6058 - Wydatki inwestycyjne jednostek budżetowych o kwotę 42.250 zł
§ 6059 - Wydatki inwestycyjne jednostek budżetowych o kwotę 22.024 zł
- 4/ W załączniku Nr 2 - Wydatki budżetu zwiększa się w dziale 010 - Rolnictwo i łowiectwo, rozdz. 01036 - Restrukturyzacja i modernizacja sektora żywnościowego oraz rozwój obszarów wiejskich, § 6058 - Wydatki inwestycyjne jednostek budżetowych o kwotę 37.942 zł
§ 6059 - Wydatki inwestycyjne jednostek budżetowych o kwotę 19.758 zł
w dziale 600 - Transport i łączność, rozdz. 60016 - Drogi publiczne gminne, § 4300 - Zakup usług pozostałych o kwotę 19.156 zł
w dziale 750 - Administracja publiczna, rozdz. 75023 - Urzędy gmin, § 4010 - Wynagrodzenia osobowe pracowników o kwotę 7.500 zł
w dziale 754 - Bezpieczeństwo publiczne i ochrona przeciwpożarowa, rozdz. 75412 - Ochotnicze Straże Pożarne, § 4010 - Wynagrodzenia osobowe pracowników o kwotę 200 zł
w dziale 755 - Wymiar sprawiedliwości, rozdz. 75595 - Pozostała działalność, § 4170 - Wynagrodzenia bezosobowe o kwotę 650 zł
§ 4110 - Składki na ubezpieczenia społeczne o kwotę 115 zł
§ 4120 - Składki na Fundusz Pracy o kwotę 20 zł
- w dziale 801 - Oświata i wychowanie, rozdz. 80101 - Szkoły podstawowe, § 4210 - Zakup materiałów i wyposażenia o kwotę 2.335 zł
w dziale 851 - Ochrona zdrowia, rozdz. 85154 - Przeciwdziałanie alkoholizmowi, § 4170 - Wynagrodzenia bezosobowe o kwotę 950 zł
- w dziale 854 - Edukacyjna opieka wychowawcza, rozdz. 85401 - Świetlice szkolne, § 4010 - Wynagrodzenia osobowe pracowników o kwotę 1.150 zł
§ 4110 - Składki na ubezpieczenia społeczne o kwotę 100 zł
§ 4120 - Składki na Fundusz Pracy o kwotę 15 zł
w dziale 900 - Gospodarka komunalna i ochrona środowiska, rozdz. 90015 - Oświetlenie ulic, placów i dróg, § 6050 - Wydatki inwestycyjne jednostek budżetowych o kwotę 5.500 zł
- w dziale 921 - Kultura i ochrona dziedzictwa narodowego, rozdz. 92109 - Domy i ośrodki kultury, świetlice i kluby, § 6220 - Dotacje ce-
- lowe z budżetu państwa na finansowanie lub dofinansowanie kosztów realizacji inwestycje i zakupów inwestycyjnych innych jednostek sektora finansów publicznych o kwotę 10.000 zł
w dziale 926 - Kultura fizyczna i sport, rozdz. 92695 - Pozostała działalność, § 6050 - Wydatki inwestycyjne jednostek budżetowych o kwotę 22.024 zł
- 5/ W załączniku Nr 3 - Przychody i rozchody budżetu w lp. 3 - Przychody z zaciągniętych pożyczek i kredytów kwotę „815.803,39 zł” zastępuje się kwotą „379.568,39 zł”
- 6/ W załączniku Nr 4 - Wydatki inwestycyjne na okres roku budżetowego w lp. 4 - zadanie inwestycyjne - Miejsce na ognisko przeznaczone na spotkania dzieci, młodzieży i mieszkańców we wsi Brzeście, w kol. 6 - Łączne nakłady finansowe kwotę „64.274” zastępuje się kwotą „22.024”, w kol. 10 - środki z innych źródeł kwotę „42.250” skreśla się, w lp. 5 - zadanie inwestycyjne - Budowa oświetlenia drogi gminnej w Górkach /za torami/ w kol. 6 - łączne nakłady finansowe oraz w kol. 7 - dochody własne kwotę „10.000” zastępuje się kwotą „15.500” zgodnie z nową treścią stanowiącą załącznik Nr 1 do niniejszej uchwały.
- 7/ W załączniku Nr 4a - Wydatki na wieloletnie programy inwestycyjne
- w lp. 1. - Program inwestycyjny - Budowa wodociągu w miejscowości: Bliżyn, Jastrzębia i Wojtyniów ul. Podleśna wraz z przyłączem i pompownią wody z przyłączem energetycznym w kol. 10 - dochody własne kwotę „156.434” zastępuje się kwotą „301.134”, w kol. 12 - kredyty i pożyczki kwotę „144.700” skreśla się,
 - w lp. 2 - Program inwestycyjny - Odbudowa odwodnienia ulicy Sobieskiego w Bliżynie wraz z obiektami technologicznymi przeznaczonymi do oczyszczenia wód deszczowych, w kol. 10 - dochody własne kwotę „45.256,61” zastępuje się kwotą „63.356,61”, w kol. 12 - kredyty i pożyczki kwotę „135.761,39” zastępuje się kwotą „117.661,39”,
 - w lp. 4 - Program inwestycyjny - Budowa oczyszczalni ścieków w miejscowości Wojtyniów oraz kanalizacji w miejscowościach Wojtyniów i Bliżyn, w kol. 9 - wysokość wydatków w roku budżetowym i w kol. 10 - dochody własne kwotę „216.636” zastępuje się kwotą „52.636”, w kol. 14 - wysokość wydatków w roku 2006 wprowadza się kwotę „164.000”,
 - w lp. 5 - Program inwestycyjny - Odbudowa zalewu bliżyńskiego w Bliżynie w kol. 8 - łączne nakłady finansowe kwotę „3.225.000” zastępuje się kwotą „3.255.000” w kol. 9 -

- wysokość wydatków w roku budżetowym kwotę „225.000” zastępuje się kwotą „105.000” w kol. 10 - dochody własne kwotę „75.000” zastępuje się kwotą „105.000”, w kol. 12 - kredyty i pożyczki kwotę „150.000” skreśla się, w kol. 14 - wysokość wydatków w roku 2006 kwotę „1.000.000” zastępuje się kwotą „1.150.000”,
- w lp. 6 - Program inwestycyjny - budowa oświetlenia drogi krajowej w Górkach w kol. 8 - łączne nakłady finansowe kwotę „202.315” zastępuje się kwotą „139.955”, w kol. 14 - wysokość wydatków w roku 2006 kwotę „118.760” zastępuje się kwotą „56.400”,
 - w lp. 7 - Program inwestycyjny - Przebudowa kotłowni węglowej na opalaną gazem płynnym w budynku Szkoły Podstawowej w Odrowążku w kol. 10 - dochody własne kwotę „136.085” zastępuje się kwotą

- „221.578”, w kol. 12 - kredyty i pożyczki kwotę „85.493 kredyt” skreśla się,
- w lp. 8 - Program inwestycyjny - Rewitalizacja obiektów zabytkowych w Bliżynie w kol. 10 - dochody własne kwotę „19.758” zastępuje się kwotą „57.700”, w kol. 12 - kredyty i pożyczki kwotę „37.942” skreśla się, zgodnie z nową treścią stanowiącą załącznik Nr 2 do niniejszej uchwały.
- 8/ W § 5 pkt 2 kwotę długu „815.803,39” zastępuje się kwotą „379.568,39”

§ 2. Wykonanie uchwały powierza się Wójtowi Gminy.

§ 3. Uchwała wchodzi w życie z dniem podjęcia i podlega ogłoszeniu w Dzienniku Urzędowym Województwa Świętokrzyskiego.

Przewodniczący Rady Gminy: M. Bąk

Załącznik do uchwały Nr XXVIII/236/05
Rady Gminy w Bliżynie
z dnia 14 grudnia 2005r.

Załącznik Nr 1

Wydatki inwestycyjne na okres roku budżetowego

W zł

Lp.	Zadanie inwestycyjne	Jednostka organizacyjna realizująca program lub koordynująca jego wykonanie	Dział	Rozdział	Łączne nakłady finansowe (w roku budżetowym)	Źródła finansowania wydatków:			
						dochody własne	dotacje	kredyty i pożyczki	środki z innych źródeł
1	2	3	4	5	6	7	8	9	10
1.	Budowa oświetlenia drogi powiatowej Bliżyn ul. Staszica II etap	Gmina Bliżyn	900	90015	32 000	32 000			
2.	Budowa chodnika w ciągu drogi krajowej w Brześciu	Gmina Bliżyn	600	60095	121 000	121 000			
3.	Zakup sprzętu komputerowego	Gmina Bliżyn	750	75023	15 350	15 350			
4.	Miejsce na ognisko przeznaczone na spotkania dzieci, młodzieży i mieszkańców we wsi Brzeście	Gmina Bliżyn	926	92695	22.024	22.024			-
5.	Budowa oświetlenia drogi gminnej w Górkach /za torami/	Gmina Bliżyn	900	90015	15 500	15 500			
6.	Budowa drogi gminnej Górki-Barwinek-Mroczków	Gmina Bliżyn	600	60016	58.650	58.650			
7.	Budowa drogi lokalnej w Płaczkowie /do leśniczówki/	Gmina Bliżyn	600	60016	50.200	50.200			
8..	Budowa drogi gminnej w Kopciach	Gmina Bliżyn	600	60016	42.500	42.500			
9..	Zakup działki nr 872/19 /kompanasata/	Gmina Bliżyn	700	70005	16 995	16 995			
10.	Odbudowa drogi gminnej nr 2 Brzeście - Bliżyn w miejscowościach Bliżyn, Brzeście i Wojtyniów w km 1+356 do 1+830	Gmina Bliżyn	600	60078	261.907	45.000	80.000	136.907	
11.	Zakup elektrokardiogramu	Gmina Bliżyn	851	85121	5.885	5.885			
	Ogółem				642.011	425.104	80.000	136.907	

Załącznik Nr 2

Wydatki na wieloletnie programy inwestycyjne

w zł

Lp	Program inwestycyjny	Jednostka organizacyjna realizująca program lub koordynująca jego wykonanie	Dział	Rozdział	Okres realizacji programu		Łączne nakłady finansowe	Wysokość wydatków w roku budżetowym	Źródła finansowania wydatków:				Wysokość wydatków w roku 2006	Wysokość wydatków w roku 2007
					Rok rozpoczęcia	Rok zakończenia			dochody własne	dotacje	kredyty i pożyczki	środki z innych źródeł		
1	2	3	4	5	6	7	8	9	10	11	12	13	14	15
1.	Budowa wodociągu w miejscowości: Bliżyn, Jastrzębia i Wojtyniów ul. Podleśna wraz z przyłączami i pompownią wody z przyłączem energetycznym	Gmina Bliżyn	010	01010	2004	2006	678 836	301 134	301 134		-	-	377 702	
2.	Odwodnienie ul. Sobieskiego w Bliżynie z obiektami technologicznymi do oczyszczenia wód deszczowych	Gmina Bliżyn	600	60016	2004	2006	240 277	181 018	63 356,61		117 661,39	-	59 259	
	Przebudowa drogi gminnej nr Goo212610022 Kucębów Górny w kilometrze 0+000 do 1+162 w miejscowości Kucębów	Gmina Bliżyn	600	60016	2004	2007	720 391	-	-	-	-	-	-	707 391
4.	Budowa oczyszczalni ścieków w miejscowości Wojtyniów oraz kanalizacji w miejscowościach Wojtyniów i Bliżyn	Gmina Bliżyn	900	90001	2004	2007	281.556	52 636	52 636				164 000	
	Wykup gruntu pod oczyszczalnię	Gmina Bliżyn	900	90001	2004	2004	15 000							
	Wykonanie map do celów projektowych	Gmina Bliżyn	900	90001	2004	2005	59 400	40 000	40 000					
	Opracowanie projektu budowlanego wraz ze studium wykonalności	Gmina Bliżyn	900	90001	2004	2005	207.156	12 636	12 636				164 000	
5.	Odbudowa zalewu bliżyńskiego w Bliżynie	Gmina Bliżyn	900	90001	2005	2007	3 255 000	105 000	105 000		-	0	1 150 000	2 000 000
	Wykup gruntu pod zalew	Gmina Bliżyn	900	90001	2005	2005	105 000	105 000	105 000					
	Opracowanie projektu wraz ze studium wykonalności	Gmina Bliżyn	900	90001	2005	2005	150 000	-			-		150 000	
	Odbudowa zalewu bliżyńskiego w Bliżynie	Gmina Bliżyn	900	90001	2006	2007	3 000 000					0	1 000 000	2 000 000
6.	Oświetlenie dróg	Gmina Bliżyn	900	90015	2004	2006	246 880	91 350	91 350				118 320	
	Budowa oświetlenia drogi powiatowej w Wołowie	Gmina Bliżyn	900	90015	2004	2006	106 925	30 450	30 450				61 920	
	Budowa oświetlenia drogi krajowej w Górkach	Gmina Bliżyn	900	90015	2004	2006	139 955	60 900	60 900				56 400	
7.	Przebudowa kotłowni węglowej na opalaną gazem płynnym w budynku Szkoły Podstawowej w Odrowążku	Gmina Bliżyn	801	80101	2004	2005	356 094	346 578	221 578		125 000 FOS			
8.	Rewitalizacja obiektów zabytkowych w Bliżynie	Gmina Bliżyn	010	01036	2005	2006	312 500	57 700	57 700		-		254 800	
9.	Budowa wodociągu w Górkach	Gmina Bliżyn	010	01010	2005	2006	378 100	41 800	41 800				336 300	
	Ogółem						6.469.634	1 177 216	934 554,61		242 661,39		2 460 381	2 707 391

476

UCHWAŁA Nr XXVIII/237/05
RADY GMINY W BLIŻYNIE

z dnia 14 grudnia 2005r.

w sprawie wprowadzenia regulaminu określającego wysokość stawek i szczegółowe warunki przyznawania dodatków do wynagrodzenia zasadniczego, szczegółowe warunki obliczania i wypłacania wynagrodzenia za godziny ponadwymiarowe i godziny doraźnych zastępstw oraz wysokość i warunki wypłacania nagród i innych świadczeń wynikających ze stosunku pracy nauczycieli w szkołach i placówkach prowadzonych przez Gminę Bliżyn w roku 2006

Na podstawie art. 30 ust. 6 i 6a ustawy z dnia 26 stycznia 1982r. - Karta Nauczyciela (Dz. U. z 2003r. Nr 118, poz. 1112 ze zmianami), w związku z art. 18 ust. 2 pkt. 15 ustawy z dnia 8 marca 1990r. o samorządzie gminnym (Dz. U. z 2001r. Nr 142, poz. 1591 ze zmianami) oraz przepisów rozporządzenia

Ministra Edukacji Narodowej i Sportu z dnia 31 stycznia 2005r. w sprawie wysokości minimalnych stawek wynagrodzenia zasadniczego nauczycieli, ogólnych warunków przyznawania dodatków do wynagrodzenia zasadniczego oraz wynagradzania za pracę w dniu wolnym od pracy (Dz. U. Nr 22,

poz. 181) zwanym dalej „rozporządzeniem”, uchwała się, co następuje:

§ 1. Wprowadza się Regulamin określający wysokość stawek i szczegółowe warunki przyznawania dodatków do wynagrodzenia zasadniczego, szczegółowe warunki obliczania i wypłacania wynagrodzenia za godziny ponadwymiarowe i godziny doraźnych zastępstw oraz wysokość i warunki wypłacania nagród i innych świadczeń wynikających ze stosunku pracy nauczycieli w szkołach prowadzonych przez Gminę Bliżyn w roku 2006, stanowiący załącznik do niniejszej uchwały.

§ 2. Tabelę zaszeregowania oraz minimalne stawki wynagrodzenia zasadniczego dla nauczycieli, a także zasady ustalania wysokości wynagrodzenia zasadniczego nauczyciela, w tym nauczyciela któremu powierzono stanowisko dyrektora, określa rozporządzenie.

§ 3. Wykonanie uchwały powierza się Wójtowi Gminy.

§ 4. Traci moc Regulamin określający wysokość stawek i szczegółowe warunki przyznawania dodatków do wynagrodzenia zasadniczego, szczegółowe warunki obliczania i wypłacania wynagrodzenia za godziny ponadwymiarowe i godziny doraźnych zastępstw oraz wysokość i warunki wypłacania nagród i innych świadczeń wynikających ze stosunku pracy nauczycieli w szkołach i placówkach prowadzonych przez Gminę Bliżyn w roku 2005 wprowadzony uchwałą Nr XX/178/05 Rady Gminy w Bliżynie z dnia 17 lutego 2005 roku.

§ 5. Uchwała podlega ogłoszeniu w Dzienniku Urzędowym Województwa Świętokrzyskiego i wchodzi w życie po upływie 14 dni od jej ogłoszenia z mocą obowiązującą od 1 stycznia 2006 roku.

Przewodniczący Rady Gminy: M. Bąk

Załącznik do uchwały Nr XXVIII/237/05
Rady Gminy w Bliżynie
z dnia 14 grudnia 2005r.

Regulamin

określający wysokość stawek i szczegółowe warunki przyznawania dodatków do wynagrodzenia zasadniczego, szczegółowe warunki obliczania i wypłacania wynagrodzenia za godziny ponadwymiarowe i godziny doraźnych zastępstw oraz wysokość i warunki wypłacania nagród i innych świadczeń wynikających ze stosunku pracy nauczycieli w szkołach i placówkach prowadzonych przez Gminę Bliżyn w roku 2006

I. Postanowienia ogólne

§ 1.1. Do obliczenia średniej wynagrodzeń nauczycieli, uwzględniając przewidywaną strukturę zatrudnienia w roku 2006, przyjmuje się osoby zatrudnione w pełnym i niepełnym wymiarze godzin.

2. Liczba osób przyjęta do obliczeń jest sumą liczby osób zatrudnionych na pełny etat i etatów przeliczeniowych wynikających z zatrudnienia osób w niepełnym wymiarze zajęć.

§ 2. Minimalne stawki wynagrodzenia zasadniczego oraz tabelę zaszeregowania dla nauczycieli określa rozporządzenie Ministra Edukacji Narodowej i Sportu z dnia 31 stycznia 2005r. w sprawie wysokości minimalnych stawek wynagrodzenia zasadniczego nauczycieli, ogólnych wa-

runków przyznawania dodatków do wynagrodzenia zasadniczego oraz wynagradzania za pracę w dniu wolnym od pracy (Dz. U. Nr 22, poz. 181).

§ 3. Regulamin określa wysokość stawek, szczegółowe warunki przyznawania, obliczania i wypłacania:

- 1) dodatku motywacyjnego,
- 2) dodatku za wysługę lat,
- 3) dodatku funkcyjnego,
- 4) dodatku za warunki pracy,
- 5) wynagrodzenia za godziny ponadwymiarowe i godziny doraźnych zastępstw,
- 6) wynagrodzenia za zajęcia dodatkowe,
- 7) nagród ze specjalnego funduszu nagród,
- 8) innych świadczeń wynikających ze stosunku pracy.

II. Dodatek motywacyjny

§ 4.1. Warunkiem przyznania nauczycielowi dodatku motywacyjnego jest uzyskanie szczegól-

nych osiągnięć dydaktycznych, wychowawczych i opiekuńczych, a w szczególności:

- 1) uzyskanie przez uczniów, z uwzględnieniem ich możliwości i pracy nauczyciela, co najmniej dobrych osiągnięć dydaktyczno-wychowawczych potwierdzonych wynikami klasyfikacji lub promocji, efektami egzaminów i sprawdzianów albo sukcesami w olimpiadach, konkursach, zawodach itp.
- 2) umiejętność rozwiązywania problemów wychowawczych uczniów we współpracy z rodzicami,
- 3) pełne rozpoznanie środowiska wychowawczego uczniów, aktywne i efektywne działanie na rzecz uczniów potrzebujących szczególnej opieki,
- 4) posiadanie co najmniej dobrej oceny pracy lub pozytywnej oceny dorobku zawodowego,
- 5) systematyczne i efektywne przygotowywanie się i wypełnianie przydzielonych obowiązków,
- 6) podnoszenie kwalifikacji i umiejętności zawodowych,
- 7) wzbogacenie własnego warsztatu pracy,
- 8) dbałość o estetykę pomieszczeń i sprawność powierzonych pomocy dydaktycznych oraz innych urządzeń szkolnych,
- 9) prawidłowe prowadzenie dokumentacji szkolnej i pedagogicznej,
- 10) rzetelne i terminowe wywiązywanie się z poleceń służbowych,
- 11) przestrzeganie dyscypliny pracy,
- 12) zaangażowanie w realizację czynności i zadań określonych w art. 42 ust. 2 pkt 2 i 3 Karty Nauczyciela a w szczególności:
 - a) udział w organizowaniu imprez i uroczystości szkolnych,
 - b) udział w pracach komisji przedmiotowych i innych,
 - c) opieka nad samorządem uczniowskim lub innymi organizacjami uczniowskimi działającymi na terenie szkoły,
 - d) prowadzenie lekcji koleżeńskich lub innych form aktywności w ramach wewnątrzszkolnego doskonalenia zawodowego nauczycieli,
 - e) aktywny udział w realizowaniu innych zadań statutowych szkoły.

2. Dla nauczyciela doradcy metodycznego oprócz kryteriów, o których mowa w ust. 1, podstawą ustalenia dodatku motywacyjnego jest również stopień realizacji zadań takich jak:

- 1) diagnozowanie potrzeb w zakresie doskonalenia i doksztalcenia nauczycieli na terenie objętym doradztwem,
- 2) prowadzenie konsultacji indywidualnych i zespołowych przy warsztacie pracy,
- 3) organizowanie konferencji przedmiotowo metodycznych,
- 4) prowadzenie warsztatów metodycznych,

- 5) współdziałanie z organami i instytucjami oświatowymi (WOM, KO, MEN),
- 6) opracowywanie i upowszechnianie materiałów metodycznych,
- 7) upowszechnianie innowacji metodycznych
- 8) organizowanie wystaw środków dydaktycznych i ich promowanie wśród nauczycieli,
- 9) prowadzenie wzorcowych gabinetów oraz przyczynienie się do ich wzbogacania,
- 10) podejmowanie działań na rzecz własnego rozwoju,
- 11) prowadzenie dokumentacji pracy wymaganej przez dyrektora WOM,
- 12) koordynowanie pracy zespołu przedmiotowego doradców metodycznych (koordynatorzy),
- 13) wspomaganie nauczycieli w zdobywaniu kolejnych stopni awansu zawodowego.

3. O wysokości dodatku motywacyjnego dla dyrektorów szkół decydują w szczególności następujące kryteria:

- 1) umiejętności racjonalnego gospodarowania środkami finansowymi szkoły (placówki):
 - a) przestrzeganie dyscypliny budżetowej w oparciu o posiadane środki finansowe,
 - b) podejmowanie działań zmierzających do wzbogacenia majątku szkolnego,
 - c) pozyskiwanie środków pozabudżetowych oraz umiejętność ich właściwego wykorzystania na cele szkoły,
 - d) podejmowanie działań zapewniających utrzymanie powierzonego mienia w stanie gwarantującym optymalne warunki do realizacji zadań dydaktyczno-wychowawczych;
- 2) sprawność organizacyjna w realizacji zadań szkoły:
 - a) dyscyplina pracy, podział zadań, terminowość realizacji zadań i zarządzeń,
 - b) podejmowanie działań motywujących nauczycieli do doskonalenia i podnoszenia kwalifikacji zawodowych,
 - c) polityka kadrowa,
 - d) organizowanie konferencji szkoleniowych,
 - e) współpraca z placówkami doskonalenia nauczycieli,
 - f) podejmowanie innych działań mających na celu promowanie szkoły;
- 3) wysokie efekty w pracy dydaktycznej i wychowawczej szkoły/placówki:
 - a) osiągnięcia uczniów szkoły: naukowe, sportowe, artystyczne w skali regionu, województwa, kraju,
 - b) poszerzona oferta szkoły poprzez: wprowadzenie programów autorskich, innowacji i eksperymentów pedagogicznych oraz innych rozwiązań metodycznych,

- c) dbałość o klimat wychowawczy szkoły poprzez rozwiązywanie konkretnych problemów wychowawczych, podejmowanie efektywnych działań profilaktycznych zapobiegających zagrożeniom społecznym,
- d) stwarzanie warunków sprzyjających rozwojowi samorządności i przedsiębiorczości uczniów,
- e) obecność szkół w środowisku lokalnym, udział w imprezach, konkursach i przeglądach organizowanych przy współpracy z instytucjami społeczno-kulturalnymi,
- f) konstruktywna współpraca z Radą Szkoły i Samorządem Uczniowskim.

§ 5. Wysokość środków finansowych przeznaczonych na dodatki motywacyjne wynosi 6 % kwoty wynagrodzeń zasadniczych.

§ 6.1. Dodatek motywacyjny dla nauczyciela nie może być wyższy niż 20 % indywidualnego wynagrodzenia zasadniczego.

2. Dodatek motywacyjny przyznaje się na czas określony, nie krótszy niż trzy miesiące i nie dłuższy niż jeden rok szkolny.

§ 7. Wysokość dodatku motywacyjnego określa dla nauczycieli dyrektor szkoły, a w stosunku do dyrektora - Wójt.

III. Dodatek za wysługę lat

§ 11.1. Wysokość oraz warunki nabywania przez nauczyciela prawa do dodatku za wysługę lat określają przepisy art. 33 ust. 1 Karty Nauczyciela (Dz. U. z 2003r. Nr 118, poz. 1112 ze zm.) oraz § 7 rozporządzenia Ministra Edukacji Narodowej i Sportu z dnia 31 stycznia 2005r., o którym mowa w § 2 ust. 1 Regulaminu.

2. Dodatek za wysługę lat przysługuje:

- 1) począwszy od pierwszego dnia miesiąca kalendarzowego następującego po miesiącu, w którym

§ 8.1. Dodatek motywacyjny nie przysługuje za czas nie realizowania przez nauczyciela godzin dydaktycznych, wychowawczych lub opiekuńczych z powodu przebywania nauczyciela na:

- 1) urlopie dla poratowania zdrowia,
- 2) zwolnieniu lekarskim dłuższym niż jeden miesiąc.

2. Nauczycielom, którym powierzono stanowisko kierownicze dodatek motywacyjny nie przysługuje w okresie:

- 1) przebywania na urlopie zdrowotnym,
- 2) zwolnienia lekarskiego dłuższego niż jeden miesiąc.

§ 9.1. Nauczycielom uzupełniającym etat w innej szkole dodatek motywacyjny przyznaje dyrektor szkoły macierzystej w uzgodnieniu z dyrektorem szkoły, w której nauczyciel uzupełnia etat.

2. Nauczycielowi przeniesionemu na podstawie art. 18 i 19 Karty Nauczyciela dodatek motywacyjny ustala dyrektor szkoły, do której nauczyciel został przeniesiony po zasięgnięciu opinii dyrektora szkoły poprzedniej.

§ 10. Dodatek motywacyjny wypłaca się z góry, w terminie wypłaty wynagrodzenia.

nauczyciel nabył prawo do dodatku lub do wyższej stawki tego dodatku, jeżeli nabycie prawa nastąpiło w ciągu miesiąca.

- 2) za dany miesiąc, jeżeli nabycie prawa do dodatku lub wyższej jego stawki nastąpiło od pierwszego dnia miesiąca.

3. Dodatek za wysługę lat przysługuje nauczycielowi w pełnej wysokości także w okresie przebywania nauczyciela na urlopie dla poratowania zdrowia.

IV. Dodatek funkcyjny

§ 12.1. Dodatek funkcyjny dla dyrektora szkoły przyznaje wójt, a dla wicedyrektorów i pozostałych osób zajmujących inne stanowiska kierownicze dodatek funkcyjny przyznaje dyrektor szkoły.

2. Dodatek funkcyjny dla dyrektora szkoły przyznaje się za:

- 1/ warunki organizacyjne, m.in.:
 - a) liczbę oddziałów
 - b) liczbę zastępców,

- c) zmianowość,
- d) liczbę budynków, w których funkcjonuje szkoła

- 2/ efektywność funkcjonowania szkoły, m.in.:
 - a) racjonalne i efektywne gospodarowanie środkami finansowymi
 - b) prawidłowo prowadzona politykę kadrową,
 - c) umiejętne pozyskiwanie środków w ramach działalności gospodarczej

- d) prowadzenie dokumentacji szkolnej (arkusze ocen, protokoły egzaminów, dzienniki lekcyjne) i kadrowej zgodnie z obowiązującymi przepisami,
 - e) przestrzeganie przepisów bhp na terenie szkoły;
- 3/ wyniki w nauczaniu i wychowaniu, m.in.:
- a) wyniki klasyfikacji rocznej
 - b) wyniki egzaminów

- c) osiągnięcia w olimpiadach, konkursach, zawodach

§ 13.1. Nauczycielowi, któremu powierzono stanowisko dyrektora szkoły (placówki), albo inne stanowisko kierownicze ustanowione w statucie szkoły (placówki) przysługuje dodatek funkcyjny w wysokości określonej w poniżej podanej tabeli:

Tabela dodatków funkcyjnych

Lp.	Typy szkół (placówek), stanowiska kierownicze	Wysokość dodatków	
		od	do
.1	1. Dyrektor szkoły (zespołu szkół)		
	a) liczącej do 8 oddziałów,	300	500
	b) liczącej od 9 do 12 oddziałów	400	600
	c) 12 i więcej oddziałów	500	800
2.	wicedyrektor szkoły (zespołu szkół)	200	400
3.	Inne stanowiska kierownicze	100	300

2. Dodatek funkcyjny przysługuje również nauczycielom, którym czasowo powierzono pełnienie obowiązków dyrektora szkoły (placówki) lub powierzono te obowiązki w zastępstwie.

3. Dodatek funkcyjny w stawce ustalonej dla dyrektora szkoły (placówki) przysługuje wicedyrektorowi od pierwszego dnia miesiąca kalendarzowego następującego po trzech miesiącach zastępstwa.

§ 14.1. Nauczycielom realizującym dodatkowe zadania oraz zajęcia przysługuje dodatek funkcyjny z tytułu:

- 1) sprawowania funkcji opiekuna stażu, w wysokości 30 zł za każdego nauczyciela powierzonego opiece,
- 2) powierzenia wychowawstwa klasy, w wysokości 50 zł
- 3) powierzenia funkcji doradcy metodycznego lub nauczyciela - konsultanta, w wysokości do 300 zł.

2. Wysokość dodatku funkcyjnego, o którym mowa w ust. 1 pkt 3 ustala dyrektor szkoły w porozumieniu z Wójtem.

§ 15.1. Prawo do dodatku funkcyjnego, o którym mowa w § 13 ust. 1 i 2 oraz w § 14 ust. 1, powstaje od pierwszego dnia miesiąca następującego po miesiącu, w którym nastąpiło powierzenie stanowiska kierowniczego, wychowawstwa klasy lub funkcji, a jeżeli powierzenie to nastąpiło pierwszego dnia miesiąca - od tego dnia.

2. Dodatki funkcyjne, o których mowa w ust. 1 oraz w § 13 ust. 3, nie przysługują w okresie nieusprawiedliwionej nieobecności w pracy, w okresie urlopu dla poratowania zdrowia, w okresach za które nie przysługuje wynagrodzenie zasadnicze oraz od pierwszego dnia miesiąca następującego po miesiącu w którym nauczyciel zaprzestał pełnienia stanowiska kierowniczego, wychowawstwa lub funkcji z innych powodów, a jeżeli zaprzestanie tego pełnienia nastąpiło pierwszego dnia miesiąca - od tego dnia.

3. Otrzymywanie dodatku funkcyjnego, o którym mowa w § 13 ust 1-3, nie wyłącza prawa do dodatku, o którym mowa w § 14 ust. 1.

4. Dodatek funkcyjny wypłaca się z góry, w terminie wypłaty wynagrodzenia.

V. Dodatek za warunki pracy

§ 16. Nauczycielowi przysługuje dodatek za warunki pracy z tytułu pracy w trudnych, uciążliwych lub szkodliwych dla zdrowia warunkach określonych w § 8 i § 9 rozporządzenia o którym mowa w § 2 Regulaminu.

§ 17.1. Za pracę w warunkach trudnych przysługuje dodatek w wysokości 12 % stawki godzinowej wynagrodzenia zasadniczego za każdą efektywnie przepracowaną godzinę pracy w trudnych warunkach.

2. Dodatek za trudne warunki pracy przysługuje w okresie faktycznego wykonywania pracy, z którą dodatek jest związany oraz w okresie niewykonywania pracy, za który przysługuje wynagrodzenie liczone jak za okres urlopu wypoczynkowego.

3. Nauczyciele wykonujący zadania doradcy metodycznego, zatrudnieni w szkołach, w których przysługuje dodatek za trudne warunki pracy, realizujący obowiązujący ich wymiar godzin zajęć w takich warunkach, otrzymują ten dodatek w takiej części, w jakiej realizowany przez nich wymiar godzin zajęć pozostaje do obowiązującego w tej szkole (placówce) wymiaru godzin zajęć.

§ 18.1. Za pracę w warunkach uciążliwych przysługuje dodatek w wysokości 10 % stawki godzinowej wynagrodzenia zasadniczego za każdą efektywnie przepracowaną godzinę pracy w tych warunkach.

2. Dodatek za uciążliwe warunki pracy przysługuje również w okresie niewykonywania pracy, za który przysługuje wynagrodzenie liczone jak za okres urlopu wypoczynkowego.

§ 19.1. Nauczycielom pracującym w warunkach szkodliwych dla zdrowia przysługują dodatki w wysokości:

- 1) przy pierwszym stopniu szkodliwości - 2 %
 - 2) przy drugim stopniu szkodliwości - 3 %
 - 3) przy trzecim stopniu szkodliwości - 4 %
- wynagrodzenia zasadniczego nauczyciela mianowanego posiadającego stopień naukowy doktora

VI. Wynagrodzenie za godziny ponadwymiarowe i godziny doraźnych zastępstw

§ 21.1. Wynagrodzenie za jedną godzinę ponadwymiarową i godzinę doraźnego zastępstwa oblicza się, z zastrzeżeniem ust. 2, dzieląc przyznaną nauczycielowi stawkę wynagrodzenia zasadniczego (łącznie z dodatkiem za warunki pracy, jeżeli praca w godzinach ponadwymiarowych oraz doraźnego zastępstwa odbywa się w warunkach trudnych, uciążliwych lub szkodliwych dla zdrowia) przez miesięczną liczbę godzin tygodniowego obowiązkowego wymiaru zajęć, ustalonego dla rodzaju zajęć dydaktycznych, wychowawczych lub opiekuńczych realizowanych w ramach godzin ponadwymiarowych lub doraźnego zastępstwa nauczyciela.

2. Dla nauczycieli realizujących tygodniowy obowiązkowy wymiar zajęć na podstawie art. 42

lub doktora habilitowanego albo tytuł zawodowy magistra z przygotowaniem pedagogicznym.

2. Dodatek za pracę w warunkach szkodliwych dla zdrowia przysługuje nauczycielom wykonującym pracę w warunkach określonych jako warunki szkodliwe, jeżeli:

- a. stężenia lub natężenia czynników szkodliwych dla zdrowia przekraczają najwyższe dopuszczalne normy lub niemożliwe jest zachowanie innych higienicznych norm pracy,
- b. praca jest wykonywana w tych warunkach, przez co najmniej 40 godzin w miesiącu.

3. Dodatek przyznaje się na podstawie aktualnych wyników badania środowiska pracy, przeprowadzonych przez jednostkę upoważnioną do tego rodzaju badań stwierdzających, że praca jest wykonywana w warunkach, o których mowa w ust. 2.

§ 20.1. W razie zbiegu tytułów do dodatku za trudne warunki pracy i za uciążliwe warunki pracy przysługuje nauczycielowi prawo do jednego, wyższego dodatku.

2. W razie zbiegu tytułów do dodatku za pracę w warunkach szkodliwych i do dodatku za trudne albo uciążliwe warunki pracy przysługuje nauczycielowi prawo do obu tych dodatków.

3. Decyzję o przyznaniu dodatku za warunki pracy dla nauczycieli podejmuje dyrektor szkoły, a dla dyrektora - wójt.

4. Dodatek za warunki pracy wypłaca się z dołu.

ust. 4a Karty Nauczyciela wynagrodzenie za godzinę doraźnego zastępstwa oblicza się dzieląc przyznaną nauczycielowi stawkę wynagrodzenia zasadniczego (łącznie z dodatkiem za warunki pracy, jeżeli praca w godzinach doraźnego zastępstwa odbywa się w warunkach trudnych, uciążliwych lub szkodliwych dla zdrowia) przez miesięczną liczbę godzin realizowanego wymiaru zajęć.

3. Miesięczną liczbę godzin obowiązkowego lub realizowanego wymiaru zajęć nauczyciela, o której mowa w ust. 1 i 2, ustala się mnożąc tygodniowy obowiązkowy lub realizowany wymiar zajęć przez 4,16 - z zaokrągleniem do pełnych godzin w ten sposób, że czas zajęć do 1/2 godziny pomija się, a co najmniej 1/2 godziny liczy się za pełną godzinę.

§ 22.1. Wynagrodzenie za godziny ponadwymiarowe przydzielone w planie organizacyjnym nie przysługuje za dni, w których nauczyciel nie realizuje zajęć z powodu przerw przewidzianych przepisami o organizacji roku szkolnego, rozpoczynania lub kończenia zajęć w środku tygodnia oraz za dni usprawiedliwionej nieobecności w pracy.

2. Dla ustalenia wynagrodzenia za godziny ponadwymiarowe w tygodniach, w których przypadają dni usprawiedliwionej nieobecności w pracy nauczyciela lub dni ustawowo wolne od pracy, oraz w tygodniach, w których zajęcia rozpoczynają się lub kończą w środku tygodnia - za podstawę ustalenia liczby godzin ponadwymiarowych

przyjmuje się tygodniowy obowiązkowy wymiar zajęć określony w art. 42 ust. 3 lub ustalony na podstawie art. 42 ust. 7 Karty Nauczyciela, pomniejszony o 1/5 tego wymiaru (lub 1/4, gdy dla nauczyciela ustalono czterodniowy tydzień pracy) za każdy dzień usprawiedliwionej nieobecności w pracy lub dzień ustawowo wolny od pracy. Liczba godzin ponadwymiarowych, za które przysługuje wynagrodzenie w takim tygodniu, nie może być jednak większa niż liczba godzin przydzielonych w planie organizacyjnym.

3. Wynagrodzenie za godziny ponadwymiarowe i godziny doraźnych zastępstw przysługuje za godziny faktycznie zrealizowane i wypłaca się z dołu.

VII. Wynagrodzenie za zajęcia dodatkowe

§ 23. Nauczycielowi, który sprawował opiekę nad dziećmi wyjeżdżającymi do innych miejscowości w ramach tzw. „Zielonych Szkół” przysługuje odrębne wynagrodzenie jak za 1 godzinę ponadwymiarową za każdy dzień pobytu.

§ 24.1. Nauczycielowi, za działalność w ramach obowiązków wynikających z funkcjonowania służb BHP w szkole (placówce) i szkoleń w zakresie BHP przysługuje dodatek do wynagrodzenia w wysokości 10 %-15 % uposażenia zasadniczego

w zależności od liczby pracowników objętych nadzorem BHP.

2. Dodatek, o którym mowa w ust. 1, przysługuje również nauczycielowi wykonującemu obowiązki społecznego inspektora pracy w gminnych placówkach oświatowych.

3. O wysokości dodatku wymienionego w ust. 1 decyduje dyrektor w uzgodnieniu z Wójtem, a w ust. 2 Wójt w uzgodnieniu z organizacją związkową.

VIII. Nagrody ze specjalnego funduszu nagród

§ 25.1. Nauczyciele mogą otrzymywać nagrody ze specjalnego funduszu nagród za osiągnięcia dydaktyczno-wychowawcze, zgodnie z art. 49 Karty Nauczyciela.

2. W budżecie organu prowadzącego tworzy się specjalny fundusz nagród w wysokości. 1 % planowanych rocznych wynagrodzeń osobowych, z przeznaczeniem na wypłaty nagród organu prowadzącego i dyrektorów szkoły, z czego:

- 1) 70 % środków funduszu przeznacza się na nagrody dyrektorów,
- 2) 30 % środków funduszu przeznacza się na nagrody organu prowadzącego zwanego dalej nagrodami Wójta Gminy Bliżyn.

§ 26. Nagrody, o których mowa w § 25, są przyznawane z okazji Dnia Edukacji Narodowej. W szczególnie uzasadnionych przypadkach nagroda może być przyznana w innym terminie.

§ 27.1. Z wnioskiem o przyznanie nagrody występuje:

- 1) dla nauczycieli szkół
 - dyrektor szkoły
 - zarząd organizacji związkowej
- 2) dla dyrektora szkoły
 - pracownik UG zajmujący się oświatą
 - wizytator Kuratorium Oświaty terytorialnie odpowiedzialny za gminę
 - zarząd organizacji związkowej
- 3) wnioskiem o przyznanie nagrody dla nauczyciela korzystającego z oddelegowania do pracy związkowej może wystąpić właściwa zakładowa organizacja związkowa.

2. W uzasadnieniu wniosku o nagrodę należy podać konkretne i wymierne efekty osiągnięte przez osobę nominowaną do nagrody.

3. Wnioski o których mowa w ust. 1 należy składać do 20 września każdego roku

4. Wniosek o nagrodę powinien być pozytywnie zaopiniowany przez Radę Pedagogiczną, a dla dyrektora szkoły - przez pracownika UG zajmu-

jącego się oświatą lub przedstawiciela Kuratorium Oświaty (wizytatora).

5. Wzór wniosku o którym mowa w ust. 1 stanowi załącznik do regulaminu.

§ 28. Nagroda może być przyznana nauczycielowi, który przepracował w placówce rok, posiada co najmniej dobrą ocenę pracy pedagogicznej oraz spełnia odpowiednio co najmniej 3 z następujących kryteriów:

- 1) w okresie pracy dydaktyczno-wychowawczej:
 - a) osiąga dobre wyniki w nauczaniu potwierdzone w sprawdzianach i egzaminach uczniów, przeprowadzonych przez okręgowe komisje egzaminacyjne,
 - b) podejmuje działalność innowacyjną w zakresie wdrażania nowatorskich metod nauczania i wychowania, opracowywania autorskich programów i publikacji,
 - c) osiąga dobre wyniki w nauczaniu, potwierdzone zakwalifikowaniem uczniów do udziału w zawodach II stopnia (okręgowych) lub III stopnia (centralnych) ogólnopolskich olimpiad przedmiotowych, zajęciem przez uczniów (zespół uczniów) I-III miejsca w konkursach, zawodach, przeglądach i festiwalach wojewódzkich i ogólnopolskich,
 - d) posiada udokumentowane osiągnięcia w pracy z uczniami uzdolnionymi lub z uczniami mającymi trudności w nauce,
 - e) przygotowuje i wzorowo organizuje uroczystości szkolne lub środowiskowe,
 - f) prowadzi znaczącą działalność wychowawczą w klasie lub szkole, w szczególności przez organizowanie wycieczek, udział uczniów w spektaklach teatralnych, koncertach, wystawach i spotkaniach,
 - g) organizuje imprezy kulturalne, sportowe, rekreacyjne i wypoczynkowe,
 - h) prawidłowo organizuje i prowadzi letni lub zimowy wypoczynek dla dzieci i młodzieży,
 - i) osiąga dobre wyniki w pracy resocjalizacyjnej z uczniami,
- 2) w zakresie pracy opiekuńczej:
 - a) zapewnia pomoc i opiekę uczniom lub wychowankom będącym w trudnej sytuacji materialnej lub życiowej, pochodzącym z rodzin ubogich lub patologicznych,
 - b) prowadzi działalność mającą na celu zapobieganie i zwalczanie przejawów patologii społecznej wśród dzieci i młodzieży, w szczególności narkomanii i alkoholizmu,

- c) organizuje współpracę szkoły lub placówki z jednostkami systemu ochrony zdrowia, policją, organizacjami i stowarzyszeniami oraz rodzicami w zakresie zapobiegania i usuwania przejawów patologii społecznej i niedostosowania społecznego dzieci i młodzieży,
 - d) organizuje udział rodziców w życiu szkoły lub placówki, rozwija formy współdziałania szkoły lub placówki z rodzicami,
- 3) w zakresie innej działalności statutowej szkoły:
 - a) troszczy się o mienie szkoły, polepszanie bazy dydaktycznej,
 - b) angażuje się w remonty i inwestycje realizowane w szkole,
 - c) zdobywa dodatkowe środki finansowe dla szkoły,
 - d) prawidłowo realizuje budżet szkoły,
 - e) dobrze współpracuje z samorządem terytorialnym i lokalnym oraz z radą pedagogiczną i radą rodziców,
 - f) pozyskuje sponsorów i sojuszników szkoły,
 - g) prowadzi lekcje lub zajęcia otwarte dla innych nauczycieli,
 - h) prawidłowo prowadzi nadzór pedagogiczny,
 - i) wzorowo kieruje szkołą,
 - j) prawidłowo organizuje pomoc psychologiczno-pedagogiczną
 - 4) w zakresie działalności pozaszkolnej, polegającej na:
 - a) udziale w zorganizowanych formach doskonalenia zawodowego,
 - b) udzielaniu aktywnej pomocy w adaptacji zawodowej nauczycieli podejmujących pracę w zawodzie nauczyciela.
 - c) promowaniu szkoły poprzez udział w pracach różnych organizacji społecznych i stowarzyszeniach oraz instytucjach.

§ 29. Nauczyciel, któremu została przyznana nagroda, otrzymuje dyplom, którego odpis zamieszcza się w jego teczce akt osobowych.

§ 30.1. Niezależnie od nagrody organu prowadzącego, nauczyciel może otrzymać w danym roku nagrody: ministra właściwego do spraw oświaty i wychowania, kuratora oświaty lub dyrektora szkoły.

2. Nagroda dyrektora szkoły nie może być wyższa od nagrody organu prowadzącego.

3. Wysokość nagrody ustalana jest corocznie przez Wójta Gminy i dyrektora szkoły w zakresie kompetencji.

IX. Wynagrodzenie za pracę w dni wolne i w święto

§ 31.1. Nauczycielowi zatrudnionemu w szkole, który w dniu wolnym od pracy realizuje planowane i odpowiednio udokumentowane zorganizowane zajęcia dydaktyczne, wychowawcze lub opiekuńcze, a nie otrzymuje za ten dzień innego dnia wolnego, przysługuje odrębne wynagrodzenie za każdą godzinę pracy obliczane jak za godzinę ponadwymiarową.

2. Za pracę w święto, przypadające poza dwoma dniami w tygodniu wolnymi od pracy, nauczyciel otrzymuje inny dzień wolny od pracy. W szczególnie uzasadnionych przypadkach zamiast dnia wolnego nauczyciel otrzymuje wynagrodzenie, o którym mowa w ust. 1, ze 100 % dodatkiem.

X. Postanowienia końcowe

§ 32.1. Nauczycielom zatrudnionym w niepełnym wymiarze zajęć poszczególne składniki wynagrodzenia przysługują w wysokości proporcjonalnej do wymiaru zajęć, z wyjątkiem dodatku funkcyjnego za wychowawstwo klasy i opiekuna stażu, który przysługuje w pełnej wysokości bez względu na wymiar zajęć.

2. Za miesiące wakacyjne (lipiec, sierpień) wynagrodzenie wypłaca się według średniej urlopowej, ustalonej na podstawie przepisów rozporządzenia Ministra Edukacji Narodowej z dnia 26 czerwca 2001r. w sprawie szczegółowych zasad ustalania wynagrodzenia oraz ekwiwalentu pieniężnego za urlop wypoczynkowy nauczycieli (Dz. U. Nr 71, poz. 737 ze zmianami).

§ 33.1. Nauczycielom nie przysługuje wynagrodzenie za czas nieusprawiedliwionej nieobecności w pracy a także za inne okresy, za które na podstawie odrębnych przepisów nie przysługuje wynagrodzenie.

2. Stawkę za 1 dzień nie wykonywania pracy z przyczyn określonych w ust. 1 ustala się dzieląc wszystkie składniki wynagrodzenia wypłacone z góry przez 30.

3. Wysokość utraconego wynagrodzenia za okresy, o których mowa w ust. 1, oblicza się mnożąc liczbę dni nie wykonywania pracy przez stawkę określoną w ust. 2.

477

UCHWAŁA Nr XXXI/215/05 RADY GMINY W KIJACH

z dnia 14 grudnia 2005r.

w sprawie zmian w budżecie gminy na 2005r.

Na podstawie art. 18 ust. 2 pkt 4 ustawy z dnia 8 marca 1990 roku o samorządzie gminnym (tekst jednolity z 2001r. Dz. U. Nr 142 poz. 1591 z późn. zm.) oraz art. 109 i 124 ustawy z dnia 26 listopada 1998 roku o finansach publicznych (tekst jednolity z 2003r. Dz. U. Nr 15 poz. 148 z późn. zm.) Rada Gminy w Kijach uchwala, co następuje:

§ 1. Zwiększa się dochody i wydatki budżetowe gminy o kwotę 90.000 zł zgodnie z załącznikiem Nr 1 do niniejszej uchwały.

§ 2. Dokonuje się zmian w planie dochodów budżetowych gminy w kwocie 800.000 zł zgodnie z załącznikiem nr 2 do niniejszej uchwały.

§ 3. Wykonanie uchwały powierza się Wójtowi Gminy.

§ 4. Uchwała wchodzi w życie z dniem podjęcia i podlega ogłoszeniu w Dzienniku Urzędowym Województwa Świętokrzyskiego.

Przewodniczący Rady Gminy: R. Chrobot

Załączniki do uchwały Nr XXXI/215/05
Rady Gminy w Kijach
z dnia 14 grudnia 2005r.

Załącznik Nr 1

Dział	Rozdział	§	Treść	Zwiększenia	
				Dochody	Wydatki
1	2	3	4	5	6
600			Transport i łączność	10.000	10.000
	60016		Drogi publiczne gminne	10.000	10.000
		6260	- Dotacje otrzymane z funduszy celowych na finansowanie lub dofinansowanie kosztów realizacji inwestycji i zakupów inwestycyjnych jednostek sektora finansów publicznych	10.000	-
		6050	- Wydatki inwestycyjne jednostek budżetowych	-	10.000
758			Różne rozliczenia	80.000	-
	75801		Część oświatowa subwencji ogólnej dla jednostek samorządu terytorialnego	80.000	-
		2920	- Subwencje ogólne z budżetu państwa	80.000	-
801			Oświata i wychowanie	-	80.000
	80101		Szkoły podstawowe		40.000
		4240	- Zakup pomocy naukowych, dydaktycznych i książek	-	40.000
	80110		Gimnazja		40.000
		4240	- Zakup pomocy naukowych, dydaktycznych i książek	-	40.000
			Ogółem	90.000	90.000

Załącznik Nr 2

Dochody budżetowe

Dział	Rozdział	§	Treść	Zmniejszenia	Zwiększenia
1	2	3	4	5	6
801			Oświata i wychowanie	800.000	800.000
	80101		Szkoły podstawowe	800.000	800.000
		6330	- Dotacje celowe otrzymane z budżetu państwa na realizację inwestycji własnych gmin	800.000	-
		6290	- Środki na dofinansowanie własnych inwestycji gmin pozyskane z innych źródeł	-	800.000
			Ogółem	800.000	800.000

478

UCHWAŁA Nr XXVIII/236/05 RADY GMINY W MIEDZIANEJ GÓRZE

z dnia 14 grudnia 2005r.

w sprawie zmian w budżecie gminy na 2005 rok

Na podstawie art. 18 ust. 2 pkt. 4 ustawy z dnia 8 marca 1990 roku o samorządzie gminnym (Tekst jednolity Dz. U. z 2001r Nr 142, poz. 1591 zm. z 2002 roku Dz. U. Nr 23, poz. 220, Dz. U. Nr 62 poz. 558 Dz. U. Nr 113, poz. 984, Dz. U. 214, poz. 1806) oraz art. 128 ust. 1 pkt 1, 3 ustawy z dnia 26 listopada 1998 roku o finansach publicznych (Tekst jednolity Dz. U. z 2003r Nr 15, poz. 148, Dz. U. z 2000r Nr 122, poz. 1315, Dz. U. z 2001r Nr 88, poz. 961, Dz. U. z 2002r Nr 153, poz. 1271, Dz. U. Nr 45, poz. 391, Dz. U. Nr 65, poz. 594, Dz. U. z 2003r Nr 96, poz. 874, Dz. U. z 2003r Nr 166, poz. 1611, Dz. U. z 2003r, Nr 189, poz. 1851, Dz. U. z 2004r Nr 19, poz. 177, Dz. U. z 2004r Nr 93, poz. 890, Dz. U. z 2004r Nr 121, poz. 1264, Dz. U. z 2004r Nr 123, poz. 1291, Dz. U. z 2004r. Nr 210, poz. 2135, Dz. U. z 2004r Nr 273, poz. 2703), Rada Gminy w Miedzianej Górze uchwala co następuje:

§ 1. Zmniejsza się wydatki budżetowe o kwotę 122.900 zł w tym:

- dział 400 rozdział 40004 § 4300 o kwotę 38.000 zł,
- dział 600 rozdział 60011 § 2330 o kwotę 44.900 zł,
- dział 710 rozdział 71004 § 4300 o kwotę 40.000 zł,

§ 2. Zwiększa się wydatki budżetowe o kwotę 122.900 zł, w tym:

- dział 750 rozdział 75022 § 3030 o kwotę 6.500 zł,
- dział 756 rozdział 75647 § 4100 o kwotę 8.000 zł,
- dział 756 rozdział 75647 § 3030 o kwotę 1.500 zł,
- dział 756 rozdział 75647 § 4210 o kwotę 1.000 zł,
- dział 756 rozdział 75647 § 4300 o kwotę 1.000 zł,
- dział 801 rozdział 80101 § 4010 o kwotę 26.500 zł,
- dział 801 rozdział 80101 § 4260 o kwotę 62.500 zł,
- dział 801 rozdział 80104 § 4010 o kwotę 3.000 zł,
- dział 801 rozdział 80110 § 4010 o kwotę 4.500 zł,
- dział 801 rozdział 80114 § 4010 o kwotę 300 zł,
- dział 854 rozdział 85415 § 3240 o kwotę 100 zł,
- dział 853 rozdział 85395 § 4110 o kwotę 1.000 zł,
- dział 853 rozdział 85395 § 4440 o kwotę 300 zł,
- dział 600 rozdział 60004 § 4300 o kwotę 6.700 zł.

§ 3. Wykonanie uchwały powierza się Wójtowi Gminy.

§ 4. Uchwała wchodzi w życie z dniem podjęcia i podlega ogłoszeniu na tablicy ogłoszeń w Urzędzie Gminy w Dzienniku Urzędowym Województwa Świętokrzyskiego.

Przewodniczący Rady Gminy: *R. Żelazny*

479

UCHWAŁA Nr 47/XXXIII/05 RADY GMINY W MNIOWIE

z dnia 14 grudnia 2005r.

w sprawie Statutu Gminnego Ośrodka Pomocy Społecznej w Mniowie

Na podstawie art. 18 ust. 2 pkt 9 lit. h, art. 40 ust. 2 pkt 2, art. 41 i art. 42 ustawy z dnia 8 marca 1990r. o samorządzie gminnym (Dz. U. z 2001r. Nr 142, poz. 1591; z 2002r. Nr 23, poz. 220, Nr 62, poz. 558, Nr 113, poz. 984, Nr 153, poz. 1271 i Nr 214, poz. 1806; z 2003r. Nr 80, poz. 717 i Nr 162, poz. 1568 oraz z 2004r. Nr 102, poz. 1055 i Nr 116, poz. 1203) w związku z art. 110 ust. 1 ustawy z dnia 12 marca 2004r. o pomocy społecznej (Dz. U.

Nr 64, poz. 593 i Nr 99, poz. 1001) - Rady Gminy w Mniowie uchwala, co następuje:

§ 1. Przyjmuje się Statut Gminnego Ośrodka Pomocy Społecznej w Mniowie, w brzmieniu stanowiącym załącznik do niniejszej uchwały.

§ 2. Wykonanie uchwały powierza się Kierownikowi Gminnego Ośrodka Pomocy Społecznej, a nadzór nad jej wykonaniem Wójtowi Gminy.

§ 3. Traci moc uchwała Nr 18/2/92 Rady Gminy Mniów z dnia 30 marca 1992r. w sprawie nadania statutu Gminnego Ośrodka Pomocy Społecznej w Mniowie.

§ 4. Uchwała podlega ogłoszeniu w Dzienniku Urzędowym Województwa Świętokrzyskiego.

§ 5. Uchwała wchodzi w życie po upływie 14 dni od daty ogłoszenia.

Przewodniczący Rady Gminy: Cz. Kowalski

Załącznik do uchwały Nr 47/XXXIII/05
Rady Gminy w Mniowie
z dnia 14 grudnia 2005r.

Statut Gminnego Ośrodka Pomocy Społecznej w Mniowie

I. Postanowienia ogólne

§ 1. Gminny Ośrodek Pomocy Społecznej w Mniowie, zwany dalej „Ośrodkiem” działa na podstawie:

- 1) Uchwały Nr X/45/90 Rady Gminy Mniów z dnia 22.02.1990r w sprawie utworzenia jednostki budżetowej pod nazwą Gminny Ośrodek Pomocy Społecznej w Mniowie
- 2) Ustawy z dnia 12 marca 2004r. o pomocy społecznej (Dz. U. z 2004r. Nr 64 poz. 593) oraz przepisów wydanych na jej podstawie.
- 3) Ustawy z dnia 8 marca 1990r. o samorządzie gminnym (Dz. U. z 2001r. Nr 142 poz. 1591 z późn. zm.)
- 4) Ustawy z dnia 28 listopada 2003r. o świadczeniach rodzinnych (Dz. U. z 2003r. Nr 228, poz. 2255 z późn. zm.)
- 5) Ustawy z dnia 26 listopada 1998r. o finansach publicznych (Dz. U. Nr 155, poz. 1014 z późn. zm.)
- 6) Ustawy z dnia 26 października 1982r. o wychowaniu w trzeźwości i przeciwdziałaniu al-

koholizmowi tekst jednolity Dz. U. z 2002r. Nr 147, poz. 1231 z późniejszymi zmianami. 7 Niniejszego statutu.

§ 2.1. Ośrodek jest samodzielną jednostką budżetową utworzoną przez Radę Gminy i podlegającą bezpośrednio Wójtowi Gminy.

2. Obszar działania Ośrodka obejmuje teren Gminy Mniów.

3. Siedzibą Ośrodka jest miejscowość Mniów.

§ 3. Ośrodek realizuje zadania w zakresie: pomocy społecznej, w tym zadania własne gminy i zadania z zakresu administracji rządowej profilaktyki i rozwiązywania problemów alkoholowych oraz narkomanii świadczeń rodzinnych.

II. Zadania Ośrodka Pomocy Społecznej

§ 4.1. Do zadań własnych gminy o charakterze obowiązkowym z zakresu pomocy społecznej należy:

- 1) Opracowanie i realizacja gminnej strategii rozwiązywania problemów społecznych ze szczególnym uwzględnieniem programów pomocy społecznej, profilaktyki i rozwiązywania problemów alkoholowych i innych których celem jest integracja osób i rodzin z grup szczególnego ryzyka.
- 2) Sporządzanie bilansu potrzeb gminy w zakresie pomocy społecznej.
- 3) Udzielanie schronienia, zapewnienie posiłku oraz niezbędnego ubrania osobom tego pozabawionym.
- 4) Przyznawanie i wypłacanie zasiłków okresowych.

- 5) Przyznawanie i wypłacanie zasiłków celowych.
- 6) Przyznawanie i wypłacanie zasiłków celowych na pokrycie wydatków powstałych w wyniku zdarzenia losowego.
- 7) Przyznawanie i wypłacanie zasiłków celowych na pokrycie wydatków na świadczenia zdrowotne osobom bezdomnym oraz innym osobom nie mającym dochodu i możliwości uzyskania świadczeń na podstawie przepisów o powszechnym ubezpieczeniu w Narodowym Funduszu Zdrowia.
- 8) Przyznawanie zasiłków w formie biletu kredytowego.
- 9) Opłacanie składki na ubezpieczenie emerytalne i rentowe za osobę, która rezygnuje z zatrudnienia w związku z koniecznością sprawowania bezpośredniej, osobistej opieki nad długotrwa-

le lub ciężko chorym członkiem rodziny oraz wspólnie nie zamieszkującymi matką, ojcem lub rodzeństwem.

- 10) Praca socjalna.
- 11) Organizowanie i świadczenie usług opiekuńczych, w tym specjalistycznych, w miejscu zamieszkania usług opiekuńczych dla osób z zaburzeniami psychicznymi.
- 12) Prowadzenie i zapewnianie miejsc w placówkach opiekuńczo-wychowawczych wsparcia dziennego lub mieszkaniach chronionych.
- 13) Tworzenie gminnego systemu profilaktyki i opieki nad dzieckiem i rodziną.
- 14) Dożywanie dzieci.
- 15) Sprawienie pogrzebu w tym osobom bezdomnym.
- 16) Kierowanie do domu pomocy społecznej i ponoszenie odpłatności za pobyt mieszkańca gminy w tym domu.
- 17) Sporządzanie sprawozdawczości oraz przekazywanie jej właściwemu wojewodzie, również w wersji elektronicznej z zastosowaniem systemu informatycznego.
- 18) Utrzymywanie ośrodka pomocy społecznej w tym zapewnienie środków na wynagrodzenia pracowników.

2. Do innych zadań własnych gminy z zakresu pomocy społecznej należy:

- 1) Przyznawanie i wypłacanie zasiłków specjalnych celowych.
- 2) Przyznawanie i wypłacanie pomocy na ekonomiczne usamodzielnienie w formie zasiłków, pożyczek oraz pomocy w naturze.
- 3) Podejmowanie innych zadań z zakresu pomocy społecznej wynikających z rozeznaczonych potrzeb gminy, w tym tworzenie i realizacja programów osłonowych.
- 4) Kierowanie osób wymagających opieki do domów pomocy społecznej i ośrodków wsparcia.

3. Do zadań zleconych z zakresu administracji rządowej realizowanych przez gminę należy:

- 1) Przyznawanie i wypłacanie zasiłków stałych.
- 2) Opłacanie składek na ubezpieczenie zdrowotne, określonych w przepisach o powszechnym ubezpieczeniu w Narodowym Funduszu Zdrowia.
- 3) Organizowanie i świadczenie specjalistycznych usług opiekuńczych w miejscu zamieszkania dla osób z zaburzeniami psychicznymi.
- 4) Przyznawanie i wypłacanie zasiłków celowych na pokrycie wydatków związanych z kłeską żywiołową lub ekologiczną.
- 5) Prowadzenie i rozwój infrastruktury środowiskowych domów samopomocy dla osób z zaburzeniami psychicznymi.
- 6) Realizacja zadań wynikających z rządowych programów pomocy społecznej, mających na celu ochronę poziomu życia osób, rodzin i grup społecznych oraz rozwój specjalistycznego wsparcia.

§ 5.1. Zadania Ośrodka w zakresie świadczeń rodzinnych.

Ośrodek realizuje zadania w zakresie świadczeń rodzinnych jako zadanie zlecone z zakresu administracji rządowej i prowadzi postępowania w sprawach świadczeń rodzinnych.

2. Ośrodek realizuje zadania w zakresie postępowania wobec dłużników alimentacyjnych oraz zaliczki alimentacyjnej jako zadanie administracji rządowej zlecone gminie.

§ 6. W realizacji zadań pomocy społecznej Ośrodek współdziała w szczególności z:

- 1) samorządem gminy, jednostkami organizacyjnymi, jednostkami pomocniczymi oraz instytucjami prowadzącymi działalność socjalną,
- 2) organizacjami, stowarzyszeniami, fundacjami, osobami prawnymi i fizycznymi, kościołami i związkami wyznaniowymi,
- 3) urzędami wyższego szczebla oraz organami ścigania.

III. Organizacja Ośrodka Pomocy Społecznej

§ 7. Struktura organizacyjna Gminnego Ośrodka Pomocy Społecznej

1. Kierownik,
2. Pracownicy socjalni.

§ 8.1. Kierownik Ośrodka Pomocy Społecznej.

- 1) Kierownik Ośrodka kieruje jego działalnością, reprezentuje go na zewnątrz podejmuje decyzje samodzielnie, działając zgodnie z przepisami prawa i ponosi za nie odpowiedzialność.

- 2) Kierownika Ośrodka zatrudnia i zwalnia Wójt Gminy.
- 3) Do obowiązków Kierownika Ośrodka należy w szczególności:
 - a) wydawanie decyzji administracyjnych w zakresie zadań zleconych, własnych Gminy i własnych o charakterze obowiązkowym, na podstawie upoważnienia Wójta Gminy (upoważnienie może być udzielone innemu pracownikowi na wniosek Kierownika Ośrodka),

- b) zatrudnianie, zwalnianie pracowników oraz wykonywanie innych czynności wynikających z prawa pracy,
- c) planowanie potrzeb finansowych Ośrodka na dany rok budżetowy i sporządzanie sprawozdań z realizacji zadań, opracowywanie zakresów czynności pracowników oraz nadzorowanie racjonalnego wykorzystywania czasu pracy pracowników, jakości i terminowości świadczonych zadań,
- d) opracowywanie projektów uchwał Rady Gminy zarządzeń Wójta i innych wewnętrznych aktów dotyczących statutowych zadań Ośrodka,
- e) sporządzanie sprawozdań, informacji, analiz, sprawowanie nadzoru nad powierzonym mieniem.

2. Pracownicy socjalni

- 1) Do zadań pracownika socjalnego należy:
 - a) praca socjalna
 - b) dokonywanie analiz i oceny zjawisk, które powoduje zapotrzebowania na świadczenia z pomocy społecznej oraz kwalifikowanie do uzyskania tych świadczeń,
 - c) udzielanie informacji, wskazówek i pomocy w zakresie rozwiązywania spraw życiowych osobom, które dzięki tej pomocy będą zdolne samodzielnie rozwiązywać problemy będące przyczyną trudnej sytuacji życiowej i skutecznie posługiwać się przepisami prawa w realizacji tych zadań,
 - d) pomoc w uzyskaniu dla tych osób będących w trudnej sytuacji życiowej poradnictwa dotyczącego możliwości rozwiązywania problemów i udzielanie pomocy poprzez właściwe instytucje państwowe, samorządowe i organizacje pozarządowe oraz wspieranie w uzyskaniu pomocy,
 - e) udzielanie pomocy zgodnie z zasadami etyki zawodowej,
 - f) pobudzanie społecznej aktywacji i inspirowanie działań samopomocowych w zaspakajaniu niezbędnych potrzeb życiowych osób, rodzin, grup i środowisk społecznych,
 - g) współpraca i współdziałanie z innymi specjalistami w celu przeciwdziałania i ograniczenia patologii i skutków negatywnych zjawisk społecznych, łagodzeniu skutków ubóstwa,
 - h) inicjowanie nowych form pomocy osobom i rodzinom mającym trudną sytuację życiową oraz inspirowanie powołania instytucji świadczących usługi służące poprawie sytuacji takich osób i rodzin,
 - i) współuczestniczenie w inspirowaniu, opracowaniu, wdrażaniu oraz rozwijaniu regio-

nalnych i lokalnych programów pomocy społecznej ukierunkowanych na podniesienie jakości życia.

- 2) Pracownicy socjalni mogą również realizować ustawę o świadczeniach rodzinnych, prowadzenie postępowań w przedmiotowych sprawach zgodnie z zapisami ustawy o świadczeniach rodzinnych.

§ 9. Kierownika Ośrodka podczas nieobecności w pracy zastępuje osoba przez niego pisemnie wyznaczona.

§ 10.1. Świadczenia pomocy społecznej udzielane są przez Ośrodek na wniosek osoby zainteresowanej, jej przedstawiciela ustawowego bądź innej osoby za zgodą osoby zainteresowanej lub jej przedstawiciela ustawowego.

2. Ośrodek może kierować wnioski o ustalenie niezdolności do pracy i stopnia niepełnosprawności do organów określonych odrębnymi przepisami.

3. Kierownik może wytaczać na rzecz obywateli powództwa o roszczenie alimentacyjne.

§ 11.1. Decyzje w sprawach świadczeń pomocy społecznej są wydawane w formie pisemnej.

2. W szczególnych przypadkach, decyzja może być wydana w formie ustnej; nie dotyczy to decyzji o odmowie przyznania świadczenia.

3. Świadczenia w postaci pracy socjalnej i poradnictwa nie wymagają wydawania decyzji.

§ 12. Przy wykonywaniu zadań pracownicy Ośrodka są zobowiązani:

- 1. Kierować się zasadami etyki zawodowej.
- 2. Kierować się zasadą dobra osób i rodzin którym służy poszanowanie ich godności i prawa tych osób do samostanowienia.
- 3. Przeciwdziałać praktyką niehumanitarnym i dyskryminującym osobę, rodzinę lub grupę.
- 4. Udzielać osobom zgłaszającym się pełnej informacji o przysługujących im świadczeniach i dostępnych formach pomocy.
- 5. Zachować w tajemnicy informacje uzyskane w toku czynności zawodowych, także po ustaniu zatrudnienia chyba, że działa to przeciwko dobru tej osoby lub rodziny.
- 6. Przestrzegać przepisów prawa i zasady wynikające z niniejszego statutu i regulaminu.
- 7. Podnosić swoje kwalifikacje zawodowe poprzez udział w szkoleniach i samokształcenie.

IV. Gospodarka finansowo-księgową Ośrodka Pomocy Społecznej

§ 13.1. Ośrodek prowadzi gospodarkę finansową w formie jednostki budżetowej. Obsługa księgowo-finansowa i kadrowa prowadzona jest przez Urząd Gminy.

2. Ośrodek przedkłada projekt planu finansowego Ośrodka na dany rok budżetowy.

3. Na podstawie uchwalonego budżetu Gminy Ośrodek dostosowuje plan finansowy jednostki do uchwały budżetowej.

4. Ośrodek Pomocy Społecznej prowadzi gospodarkę finansową w/g zasad określonych w ustawie z dnia 26 listopada 1998r. o finansach publicznych (tj. Dz. U. z 2003r. Nr 15, poz. 148 z późniejszymi zmianami).

5. Za realizację i wykonanie planu finansowego Gminnego Ośrodka Pomocy Społecznej odpowiedzialność ponosi Kierownik.

V. Postanowienia końcowe

§ 14. Upoważnienia do kontroli i oceny działalności Ośrodka w zakresie kontroli wewnętrznej posiada Rada Gminy i Wójt Gminy.

§ 15. W sprawach nieuregulowanych w statucie mają zastosowanie odpowiednie postanowienia

ustawy o pomocy społecznej i przepisy wydane na jej podstawie oraz przepisy Kodeksu Pracy.

§ 16. Zmiana treści Statutu następuje w trybie określonym dla jego uchwalenia.

480

UCHWAŁA Nr 48/XXXIII/05 RADY GMINY W MNIOWIE

z dnia 14 grudnia 2005r.

w sprawie uchwalenia statutu Gminnego Zakładu Usług Komunalnych w Mniowie

Na podstawie art. 18 ust. 2 pkt 9 lit. h i art. 40 ust. 2 pkt 2 ustawy z dnia 8 marca 1990r. o samorządzie gminnym (Dz. U. z 2001r. Nr 142, poz. 1591, z 2002r. Nr 23 poz. 220, Nr 62 poz. 558, Nr 113, poz. 984, Nr 153, poz. 1271, Nr 214 poz. 1806, z 2003r. Nr 80, poz. 717) - Rada Gminy w Mniowie uchwala, co następuje:

§ 1. Uchwala się Statut Gminnego Zakładu Usług Komunalnych w Mniowie, stanowiący załącznik do uchwały.

§ 2. Wykonanie uchwały powierza się Wójtowi Gminy i Kierownikowi Gminnego Zakładu Usług Komunalnych w Mniowie.

§ 3. Traci moc uchwała Nr 61/VII/94 Rady Gminy w Mniowie z dnia 28 października 1994r. w sprawie uchwalenia statutu Gminnego Zakładu Usług Komunalnych w Mniowie, zmieniona uchwałami: Nr 44/VII/95 Rady Gminy w Mniowie z dnia 29 grudnia 1995r. i Nr 8/XII/2000 Rady Gminy w Mniowie z dnia 27 kwietnia 2000r.

§ 4. Uchwała wchodzi w życie po upływie 14 dni od daty ogłoszenia w Dzienniku Urzędowym Województwa Świętokrzyskiego.

Przewodniczący Rady Gminy: Cz. Kowalski

Załącznik do uchwały Nr 48/XXXIII/05
Rady Gminy w Mniowie
z dnia 14 grudnia 2005r.

Statut Gminnego Zakładu Usług Komunalnych w Mniowie

I. Postanowienia ogólne

§ 1. Gminny Zakład Usług Komunalnych w Mniowie zwany dalej „zakładem” działa na pod-

stawie Uchwały Nr 24/III/94 Rady Gminy w Mniowie z dnia 26 maja 1994r. w sprawie utworzenia

zakładu komunalnego, odpowiednich przepisów ustawy z dnia 26 listopada 1998r. o finansach publicznych (Dz. U. Nr 158, poz. 1014 z póź. zm.), ustawy z dnia 20 grudnia 1996r. o gospodarce komunalnej (Dz. U. z 1997r, Nr 9 poz. 43 z póź. zm.) oraz niniejszego statutu.

§ 2. Siedzibą zakładu jest miejscowość Mniów.

§ 3. Statut określa przedmiot działania i strukturę organizacyjną zakładu.

II. Zakres działalności Zakładu

§ 7. Terenem działalności zakładu jest gmina Mniów

§ 8. Przedmiotem działalności zakładu jest zaspakajanie codziennych potrzeb mieszkańców gminy w zakresie usług komunalnych a w szczególności:

- 1/ Dostarczanie odbiorcom wody.
- 2/ Odprowadzanie i oczyszczanie ścieków.
- 3/ Obsługa kotłowni i dostarczanie ciepła do budynków: Urzędu Gminy, Rejonowego Urzędu Poczty - Placówka w Mniowie, TP S.A. - Placówka w Mniowie, BS Kielce O/Mniów, Gminnej Biblioteki Publicznej, bloku mieszkalnego RSM „Armatyry”, Szkoły Podstawowej, Gminnego Ośrodka Zdrowia, Gimnazjum, Hala sportowa.
- 4/ Wykonywanie usług dla ludności w zakresie budowy sieci i przyłączy wodociągowych, sieci i przyłączy kanalizacyjnych.
- 5/ Wykonywanie nowych odcinków sieci i przyłączy wodociągowych, sieci i przyłączy kanalizacyjnych - zlecanych do wykonania przez Wójta Gminy,
- 6/ Wykonywanie remontów, modernizacji stacji uzdatnień ujęć wody na obiektach wodociągowych położonych na terenie gminy - zlecanych przez Wójta Gminy.

§ 9. Zakład może podjąć działania w dziedzinie nie określonej w statucie, ale wynikające z potrzeb społecznych. Podjęcie nowej działalności wymaga zgody Rady Gminy.

§ 10. Zadania określone w § 8 zakład realizuje poprzez:

1. W zakresie dostarczania wody:
 - a) utrzymanie, konserwację, bieżącą eksploatację urządzeń i sieci wodociągowych,
 - b) utrzymanie i konserwację studni publicznych,
 - c) zawieranie umów na wykonanie remontów, modernizacji stacji uzdatniania, sieci

§ 4. Gminny Zakład Usług Komunalnych w Mniowie jest jednostką organizacyjną gminy nie posiadającą osobowości prawnej, działającą w formie zakładu budżetowego.

§ 5. Gminny Zakład Usług Komunalnych w Mniowie jako zakład budżetowy posiada wyodrębniony rachunek bankowy, prowadzi samodzielnie obsługę finansowo-księgową.

§ 6. Zakładem zarządza Kierownik i reprezentuje go na zewnątrz.

- wodociągowych, przyłączy wodociągowych oraz na pobór wody z sieci wodociągowych,
- d) opracowywanie taryf opłat za wodę zgodnie z przepisami ustawy o zbiorowym zaopatrzeniu w wodę,
- e) wydawanie warunków technicznych na przyłączanie się do istniejącej sieci wodociągowej na terenie gminy,
- f) pobieranie opłat za wodę zgodnie z zatwierdzoną taryfą przez Radę Gminy.
2. W zakresie odprowadzania i oczyszczania ścieków:
 - a) utrzymanie i konserwacja sieci kanalizacyjnej,
 - b) utrzymanie, konserwacja i bieżąca obsługa biologicznej oczyszczalni ścieków „LEMNA”,
 - c) zawieranie umów na wykonywanie sieci i przyłączy kanalizacyjnych oraz na odprowadzanie ścieków,
 - d) opracowywanie taryf opłat za ścieki zgodnie z przepisami ustawy o zbiorowym odprowadzaniu ścieków,
 - e) pobór opłat za wprowadzane ścieki zgodnie z zatwierdzoną taryfą przez Radę Gminy w Mniowie,
 - f) wydawanie warunków technicznych na przyłączanie się do istniejącego kolektora sanitarnego,
 - g) zapewnienie zrzutu ścieków dowożonych do oczyszczalni biologicznej z posesji nie podłączonych do sieci kanalizacyjnej w ilościach dobowych przewidzianych dla tego typu oczyszczalni.
- 3) W zakresie produkcji i dostarczania ciepła do odbiorców:
 - a) utrzymanie i obsługa kotłowni olejowej i sieci ciepłej,
 - b) konserwacja urządzeń kotłowni i sieci ciepłej,
 - c) pobieranie opłat za dostawę ciepła zgodnie z zawartymi umowami.

III. Struktura organizacyjna

§ 11. Zakładem kieruje na podstawie udzielonego pełnomocnictwa jednoosobowo kierownik, zatrudniany i zwalniany przez Wójta Gminy w Mniowie.

Do czynności przekraczających zakres udzielonego pełnomocnictwa potrzebna jest zgoda Wójta Gminy.

§ 12.1. Kierownik zakładu wykonuje czynności z zakresu prawa pracy wobec pracowników zakładu.

2. Do zadań Kierownika należy w szczególności

- bieżący nadzór nad wykonywaniem zadań zakładu,
- realizacja planu finansowego,
- ustalenie wewnętrznej organizacji pracy zakładu, określenie obowiązków, uprawnień, odpowiedzialności pracowników zatrudnionych w zakładzie,
- racjonalne gospodarowanie mieniem komunalnym będącym w dyspozycji zakładu komunalnego,

- składanie informacji Wójtowi na temat sytuacji finansowej i bieżącej działalności zakładu.

3. Kierownik zakładu jest przełożonym wszystkich pracowników zakładu.

4. Kierownik zatrudnia i zwalnia pracowników zakładu.

5. Zasady wynagradzania pracowników zakładu określają stosowne przepisy.

§ 13.1. Szczegółowy podział czynności, odnośnie odpowiedzialności poszczególnych pracowników i sposób wykonywania kontroli wewnętrznej zawarty zostanie w regulaminie organizacyjnym zakładu opracowanym przez kierownika zakładu.

2. Regulamin organizacyjny zakładu wymaga zatwierdzenia przez Wójta Gminy w Mniowie.

IV. Gospodarka finansowa Zakładu

§ 14. Gminny Zakład Usług Komunalnych w Mniowie pracuje w oparciu o roczny plan finansowy obejmujący przychody i rozchody oraz stan środków obrotowych i rozliczenia z budżetem opracowany i zatwierdzony przez kierownika zakładu.

§ 15. Zakład prowadzi samodzielnie rachunkowość finansowo-księgową zgodnie z obowiązującymi przepisami o rachunkowości zakładów bu-

dżetowych. Merytoryczny nadzór i kontrolę prawidłowości rachunkowości zakładu sprawuje Skarbnik Gminy.

§ 16.1. Źródłem przychodów zakładu jest odpłatność osób fizycznych i prawnych, korzystających z jego usług oraz dotacja z budżetu gminy.

2. Rozchodami zakładu są koszty i wydatki związane z funkcjonowaniem zakładu.

V. Nadzór nad Zakładem

§ 17.1. Nadzór nad zakładem sprawuje Wójt Gminy w Mniowie.

2. Wójt Gminy powołuje i odwołuje kierownika zakładu.

3. Zatwierdza regulamin zakładu.

§ 18. Wójtowi Gminy przysługuje prawo nałożenia zadań nie objętych planem rocznym w przypadku klęsk żywiołowych i potrzeb obronności kraju, zapewniając na ten cel niezbędne środki finansowe.

VI. Postanowienia końcowe

§ 19. Zmian w Statucie dokonuje Rada Gminy w formie uchwały.

§ 20. Likwidacja lub przekształcenie zakładu w inną formę organizacyjną wymaga uchwały Rady Gminy w Mniowie.

§ 21. We wszystkich nie uregulowanych niniejszym statutem sprawach należy stosować przepisy ustawy o samorządzie terytorialnym, finansach publicznych, rozporządzenia Ministra Finansów w sprawie zakładów budżetowych.

§ 22. Mienie zakładu budżetowego jest mieniem komunalnym gminy.

§ 23. Statut wchodzi w życie z dniem wejścia w życie uchwały Rady Gminy w Mniowie w sprawie jego uchwalenia.

481

UCHWAŁA Nr 49/XXXIII/05 RADY GMINY W MNIOWIE

z dnia 14 grudnia 2005r.

w sprawie uchwalenia Statutu Zespołu Obsługi Placówek Oświatowych w Mniowie

Na podstawie art. 18 ust. 2 pkt 9 lit. h ustawy z dnia 8 marca 1990r. o samorządzie gminnym (Dz. U. z 2001r. Nr 142, poz. 1591, z 2002r. Nr 23, poz. 220, Nr 62, poz. 558, Nr 113, poz. 984, Nr 153, poz. 1271 i Nr 214, poz. 1806, z 2003r. Nr 80, poz. 717 i Nr 162, poz. 1568, z 2004r. Nr 116, poz. 1203 oraz z 2005r. Nr 172, poz. 1441) oraz art. 5 ust. 9 z dnia 7 września 1991r. o systemie oświaty (Dz. U. z 2004r. Nr 256, poz. 2572, Nr 273, poz. 2703 i Nr 281, poz. 2781 oraz z 2005r. Nr 17, poz. 141, Nr 94, poz. 788, Nr 122, poz. 1020, Nr 131, poz. 1091 i Nr 167, poz. 1400) Rada Gminy w Mniowie uchwala, co następuje:

§ 5. Uchwala się Statut Zespołu Obsługi Placówek Oświatowych w Mniowie stanowiący załącznik do niniejszej uchwały.

§ 6. Wykonywanie uchwały powierza się Wójtowi Gminy.

§ 7. Traci moc Statut Zespołu Obsługi Placówek Oświatowych w Mniowie, stanowiący załącznik do uchwały Nr 43/VII/95 Rady Gminy w Mniowie z dnia 29 grudnia 1995r. w sprawie utworzenia jednostki organizacyjnej gminy Mniów pn. Zespół Obsługi Placówek Oświatowych.

§ 8. Uchwała podlega ogłoszeniu w Dzienniku Urzędowym Województwa Świętokrzyskiego i wchodzi w życie po upływie 14 dni od dnia ogłoszenia.

Przewodniczący Rady Gminy: Cz. Kowalski

Załącznik do uchwały Nr 49/XXXIII/05
Rady Gminy w Mniowie
z dnia 14 grudnia 2005r.

Statut Zespołu Obsługi Placówek Oświatowych w Mniowie

Rozdział I. Postanowienia ogólne

§ 1. Zespół Obsługi Placówek Oświatowych w Mniowie jest jednostką organizacyjną Gminy Mniów.

§ 2. Zespół Obsługi Placówek Oświatowych, zwany w dalszej części statutu „Zespołem” działa na podstawie:

- 1) ustawy z dnia 8 marca 1990 roku o samorządzie gminnym (Dz. U. z 2001r. Nr 142, poz. 1591 z późn. zm.),
- 2) ustawy z dnia 26 listopada 1998 roku o finansach publicznych (Dz. U. z 1998r. Nr 155, poz. 1014 z późn. zm.),
- 3) ustawy z dnia 7 września 1991r. o systemie oświaty (Dz. U. z 2004r. Nr 256 poz. 2572 z późn. zm.),

- 4) uchwały Nr 43/VII/95 Rady Gminy w Mniowie z dnia 29 grudnia 1995r. w sprawie utworzenia Zespołu,
- 5) niniejszego statutu.

§ 3.1. Siedzibą Zespołu jest Urząd Gminy w Mniowie, a obszarem działania Gmina Mniów.

2. Zespół posługuje się pieczęcią urzędową o treści:
Zespół Obsługi Placówek Oświatowych w Mniowie
26-080 Mniów, ul. Centralna 9
NIP 6581216057 Tel. (041) 3737039

Rozdział II. **Zakres działania Zespołu**

§ 4. Zespół obsługuje placówki oświatowe, zwane dalej „Placówkami”, dla których organem prowadzącym jest Gmina Mniów.

§ 5. Do zadań Zespołu należy:

- 1) obsługa administracyjna i finansowo-księgowo szkół podstawowych i gimnazjów,
- 2) obsługa finansowa zakładowego funduszu świadczeń socjalnych czynnych i emerytowanych nauczycieli i pracowników obsługi,
- 3) prowadzenie innych zadań nie wymienionych wyżej, a wynikających z bieżących potrzeb obsługiwanych jednostek,
- 4) wykonywanie innych zadań zleconych przez Wójta,
- 5) współdziałanie z właściwymi komisjami Rady Gminy,
- 6) współpraca z organami nadzoru pedagogicznego.

§ 6. Zadania swe Zespół realizuje poprzez następujące rodzaje usług:

1. Prowadzenie rachunkowości, w tym:
 - a) prowadzenie ksiąg rachunkowych,
 - b) rozliczanie inwentaryzacji,
 - c) wycena aktywów i pasywów oraz ustalanie wyniku finansowego,

- d) sporządzanie sprawozdań finansowych i innych, których dane wynikają z ksiąg rachunkowych,
- g) gromadzenie i przechowywanie dokumentacji finansowej Placówek.

2. W zakresie gospodarki finansowej Placówek fachowe doradztwo dotyczące planowania finansowego, w szczególności przygotowanie niezbędnych danych do sporządzenia projektu planu finansowego Placówki, zgodnie z wymogami przepisów prawa budżetowego z uwzględnieniem uwag dyrektora Placówki.
3. Obsługa kasowa, w tym wypłata wynagrodzeń pracowników obsługiwanych Placówek i innych świadczeń oraz uprawnień pracowniczych wynikających ze stosunku pracy.
4. Prowadzenie akt osobowych pracowników obsługiwanych Placówek i dokumentacji w sprawach związanych ze stosunkiem pracy.
5. Obsługa administracyjna związana ze sporządzaniem zaświadczeń i innych dokumentów.
6. Pomoc dyrektorom Placówek w organizowaniu zaopatrzenia w opał, sprzęt, pomoce naukowe, druki organizacyjne itp.
7. Przygotowanie dokumentacji związanej z przeprowadzeniem konkursów na stanowisko dyrektorów szkół.
8. Organizowanie dowozu uczniów do szkół.

Rozdział III. **Zarządzanie i organizacja Zespołu**

§ 7.1. Zespołem kieruje Dyrektor i reprezentuje go na zewnątrz.

2. Dyrektor samodzielnie w granicach swoich uprawnień podejmuje decyzje dotyczące Zespołu i ponosi za nie odpowiedzialność.

3. Dyrektor Zespołu jako kierownik jednostki organizacyjnej gminy działa na podstawie pełnomocnictwa udzielonego przez Wójta Gminy. Do czynności przekraczających zakres pełnomocnictwa potrzebna jest zgoda Wójta Gminy.

4. Do zadań Dyrektora należy w szczególności:

- a) bieżący nadzór nad wykonywaniem zadań Zespołu,
- b) realizacja planu finansowego,
- c) racjonalne gospodarowanie składnikami majątku będącymi w dyspozycji Zespołu,
- d) organizowanie prac remontowych w Placówkach,
- g) składanie informacji Wójtowi na temat sytuacji finansowej i bieżącej działalności Zespołu.
- h) koordynowanie racjonalnego wykorzystywania czasu pracy pracowników,
- i) opracowanie projektów uchwał Rady Gminy, zarządzeń Wójta oraz innych wewnętrznych aktów Zespołu.

§ 8.1. Dyrektor Zespołu jest zatrudniany i zwalniany przez Wójta.

2. Uprawnienia zwierzchnika służbowego w stosunku do Dyrektora wykonuje Wójt.

§ 9.1. Zadania swe Dyrektor realizuje przy pomocy zatrudnionych w Zespole pracowników.

2. Dyrektor Zespołu jest przełożonym wszystkich pracowników zatrudnionych w Zespole.

3. Dyrektor zatrudnia i zwalnia pracowników Zespołu.

4. Zasady wynagradzania pracowników Zespołu określają stosowne przepisy.

5. Szczegółowy zakres obowiązków służbowych poszczególnych stanowisk pracy określa dyrektor Zespołu.

6. Strukturę organizacyjną Zespołu określa schemat organizacyjny stanowiący załącznik do niniejszego Statutu.

Rozdział IV. Realizacja zadań Zespołu

§ 10. Obsługa szkół podstawowych, gimnazjów jest realizowana w oparciu o porozumienie zawarte pomiędzy dyrektorem Zespołu a dyrektorem Placówki. Porozumienie określa zakres zadań powierzonych Zespołowi, sposób ich realizacji,

tryb wydawania szczegółowych poleceń i obieg dokumentów.

§ 11. Zespół jest zobowiązany gromadzić dokumentację w zakresie zawartych porozumień i ich realizacji.

Rozdział V. Gospodarka finansowa Zespołu

§ 12.1. Zespół jest jednostką budżetową Gminy Mniów.

3. Podstawą gospodarki finansowej Zespołu jest roczny plan finansowy.

2. Zespół prowadzi gospodarkę finansową na zasadach określonych w ustawie o finansach publicznych.

Rozdział VI. Nadzór i kontrola nad działalnością Zespołu

§ 13. Uprawnienia kontrolne względem Zespołu realizuje Wójt. Wójt dokonuje okresowych kontroli i oceny działalności Zespołu w szczególności w zakresie:

- 1) realizacji zadań statutowych, a w tym dostępności i poziomu świadczonych usług,
- 2) realizacji planu finansowego Zespołu.

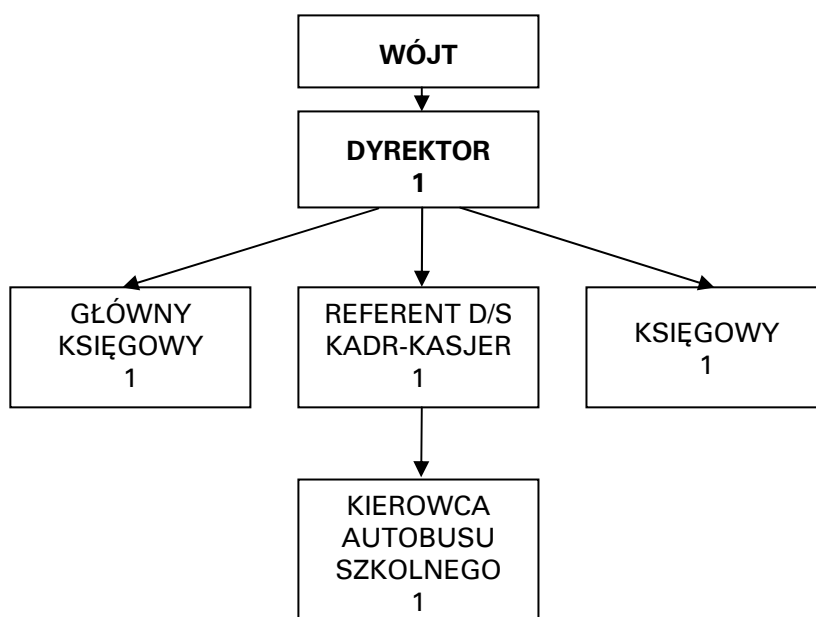
Rozdział VII. Postanowienia końcowe

§ 14. Zmiany niniejszego statutu mogą być dokonywane w trybie określonym dla jego uchwalenia.

§ 15. Statut niniejszy wchodzi w życie z dniem określonym w uchwale Rady Gminy w Mniowie o jego nadaniu.

Załącznik do Statutu

Schemat organizacyjny Zespołu Obsługi Placówek Oświatowych w Mniowie



482

UCHWAŁA Nr XLIII/187/2005 RADY GMINY SZYDŁÓW

z dnia 15 grudnia 2005r.

w sprawie zmian w budżecie gminy na 2005 rok

Na podstawie art. 18 ust. 2 pkt. 4 z dnia 8 marca 1990r. o samorządzie gminnym (jednolity tekst Dz. U. z 2001r. Nr 142, poz. 1591, z 2002r. Nr 23, poz. 220, Nr 62, poz. 558, Nr 113, poz. 984, Nr 153, poz. 1271, Nr 214, poz. 1806, z 2003r. Nr 80, poz. 717, Nr 162, poz. 1568, z 2004r. Nr 102, poz. 1055, Nr 116, poz. 1203 i z 2005r. nr 172, poz. 1441, Nr 175, poz. 1457), art. 109 i art. 124 ustawy z dnia 26 listopada 1998r. o finansach publicznych (jednolity tekst Dz. U. z 2003r. Nr 15 poz. 148, Nr 45, poz. 188, Nr 65, poz. 594, Nr 96, poz. 874, Nr 166, poz. 1611, Nr 189, poz. 1851, z 2004r. Dz. U. Nr 19, poz. 177, Nr 93, poz. 890, Nr 121, poz. 1264, Nr 123, poz. 1291, Nr 210, poz. 2135, Nr 273, poz. 2703, z 2005r. Nr 14, poz. 114, Nr 64 poz. 565) oraz Uchwały Nr XXX/139/2004 Rady Gminy Szydłów z dnia 31 grudnia 2004r., w sprawie uchwalenia budżetu gminy na 2005r., Rada Gminy Szydłów uchwała, co następuje:

§ 1.1. Zwiększa się plan dochodów o kwotę 3.592 zł., a zmniejsza o kwotę 10.967 zł., zgodnie z załącznikiem Nr 1.

2. Zwiększa się plan wydatków o kwotę 3.592 zł., a zmniejsza o kwotę 10.967 zł., zgodnie z załącznikiem Nr 1.

§ 2.1. Dokonuje się zmiany w dochodach tj., zwiększa się plan dochodów o kwotę 96.000 zł., a zmniejsza o kwotę 77.766 zł., zgodnie z załącznikiem Nr 2.

2. Zwiększa się wydatki budżetowe o kwotę 18.234 zł., zgodnie z załącznikiem Nr 2

§ 3. Dokonuje się zmian w wydatkach budżetowych zgodnie z załącznikiem Nr 3.

§ 4. Załącznik Nr 4a do Uchwały Rady Gminy Nr XXX/139/2004 z dnia 31 grudnia 2004r., w sprawie uchwalenia budżetu Gminy Szydłów na 2005r., dotyczący limitów na wieloletnie programy inwestycyjne otrzymuje brzmienie zgodnie z załącznikiem Nr 4 do niniejszej uchwały.

§ 5. Wykonanie uchwały powierza się Wójtowi Gminy Szydłów.

§ 6. Uchwała wchodzi w życie z dniem podjęcia i podlega ogłoszeniu w Dzienniku Urzędowym Województwa Świętokrzyskiego.

Przewodniczący Rady Gminy: J. Juszczak

Załączniki do uchwały Nr XLIII/187/2005
Rady Gminy Szydłów
z dnia 15 grudnia 2005r.

Załącznik Nr 1

Dział	Rozdział	Nazwa działu, rozdziału, paragrafu	§	Zwiększenia	Zmniejszenia	Plan po zmianach	Uwagi
		Dochody					
756		Dochody od osób prawnych, od osób fizycznych i od innych jednostek nieposiadających osobowości prawnej oraz wydatki związane z ich poborem		1.592		1.787.211	
	75618	Wpływy z innych opłat stanowiących dochód jednostek samorządu terytorialnego na podstawie ustaw		1.592		81.892	Zwiększenia w wyniku wpływu opłat za zezwolenia
		- wpływy z opłat za zezwolenia na sprzedaż alkoholu	0480	1.592		70.892	
852		Pomoc społeczna		2.000	10.967	870.306	
	85213	Składki na ubezpieczenie zdrowotne opłacane za osoby pobierające niektóre świadczenia z pomocy społecznej oraz niektóre świadczenia rodzinne			262	3.738	Zmiany w związku z pismem z ŚUW Znak: Fn. I. 3010.1/88. 2005

		- dotacje celowe otrzymane z budżetu państwa na realizację zadań bieżących z zakresu administracji rządowej oraz innych zadań zleconych gminie (związkom gmin) ustawami	2010		262	3.738	
	85214	Zasiłki i pomoc w naturze oraz składki na ubezpieczenia emerytalne i rentowe			10.705	40.795	
		- dotacje celowe otrzymane z budżetu państwa na realizację zadań bieżących z zakresu administracji rządowej oraz innych zadań zleconych gminie (związkom gmin) ustawami	2010		10.705	24.495	
	85219	Ośrodki pomocy społecznej		2.000		62.500	
		- dotacje celowe otrzymane z budżetu państwa na realizację własnych zadań bieżących gmin (związków gmin)	2030	2.000		62.500	
Razem					3.592	10.967	-

Wydatki

Dział	Rozdział	Nazwa działu, rozdziału, paragrafu	§	Zwiększenia	Zmniejszenia	Plan po zmianach	Uwagi
851		Ochrona zdrowia		1.592		70.936	
	85154	Przeciwdziałanie alkoholizmowi		1.592		70.936	
		- zakup materiałów i wyposażenia	4210	592		19.439	
		- zakup usług pozostałych	4300	1.000		14.535	
852		Pomoc społeczna		2.000	10.967	1.006.426	
	85213	Składki na ubezpieczenie zdrowotne opłacane za niektóre osoby pobierające niektóre świadczenia z pomocy społecznej oraz niektóre świadczenia rodzinne			262	3.738	
		- świadczenia społeczne	3110		262	3.738	Zmniejszenie składki zdrowotnej
	85214	Zasiłki i pomoc w naturze oraz składki na ubezpieczenia emerytalne i rentowe			10.705	79.395	
		- świadczenia społeczne	3110		10.705	79.395	Zmniejszenia zasiłku stałego
	85219	Ośrodki pomocy społecznej		2.000		89.500	Nagrody z okazji dnia Pracownika socjalnego
		- wynagrodzenia osobowe pracowników	4010	1.672		63.972	
		- składki na ubezpieczenia społeczne	4110	288		11.616	
		- składki na Fundusz Pracy	4120	40		1.640	
Razem				3.592	10.967		

Załącznik Nr 2

Dział	Rozdział	Nazwa działu, rozdziału, paragrafu	§	Zwiększenia	Zmniejszenia	Plan po zmianach	Uwagi
756		Dochody		48.386		1.835.597	
		Dochody od osób prawnych, od osób fizycznych i od innych jednostek nieposiadających osobowości prawnej oraz wydatki związane z ich poborem					
	75616	Wpływy z podatku rolnego, podatku leśnego, podatków od spadków i darowizn, podatku od czynności cywilnoprawnych oraz podatków i opłat lokalnych od osób fizycznych		47.226		503.424	
		- podatek rolny	0320	34.450		367.050	
		- podatek od spadków i darowizn	0360	2.530		3.630	
		- podatek od czynności cywilnoprawnych	0500	5.774		22.824	
		- odsetki od nieterminowych wpłat z tytułu podatków i opłat	0910	4.472		4.472	
	75647	Pobór podatków, opłat i niepodatkowych należności budżetowych		1.160		1.160	
		- wpływy z różnych opłat	0690	1.160		1.160	

750		Administracja publiczna		2.753		43.243	
	75075	Promocja jednostek samorządu terytorialnego		2.753		2.753	
		- wpływy z usług	0830	2.753		2.753	
801		Oświata i wychowanie		4.861		71.442,86	
	80101	Szkoły podstawowe		1.932		28.584	
		- wpływy z usług	0830	1.932		4.431	
	80113	Dowożenie uczniów do szkół		2.929		2.929	
		- wpływy z usług	0830	2.929		2.929	
600		Transport i łączność		-	40.000	418.306	
	60016	Drogi publiczne gminne		-	40.000	418.306	
		- wpływy z różnych dochodów	0970	-	40.000	-	
758		Różne rozliczenia		40.000		4.155.405	
	75814	Różne rozliczenia finansowe		40.000		85.000	
		- wpływy z różnych dochodów	0970	40.000		40.000	
700		Gospodarka mieszkaniowa			37.766	33.400	
	70005	Gospodarka gruntami i nieruchomościami			37.766	33.400	
		- wpływy ze sprzedaży składników majątkowych	0870		37.766	18.234	
Razem				96.000	77.766	-	

Zwiększenia 96.000
Zmniejszenia - 77.766
= 18.234

010		Wydatki					
		Rolnictwo i łowiectwo		18.234	-	2.327.646	
	01010	Infrastruktura wodociągowa i sanitacyjna wsi		18.234	-	2.313.946	Zwiększenia na budowę Kanalizacji Sanitacyjnej w m. Grabki Duże wraz z oczyszczalnią ścieków
		- wydatki inwestycyjne jednostek budżetowych	6059	18.234	-	738.583	
Razem				18.234	-	-	

Załącznik Nr 3

Dział	Rozdział	Nazwa działu, rozdziału, paragrafu	§	Zwiększenia	Zmniejszenia	Plan po zmianach	Uwagi
010		Rolnictwo i łowiectwo		900		2.328.546	
	01030	Izby rolnicze		900		8.000	2 % od wpływu podatku rolnego
		- wpłaty gmin na rzecz izb rolniczych w wysokości 2 % uzyskanych wpływów podatku rolnego	2850	900		8.000	
710		/Działalność usługowa		1.920		10.920	
	71004	Plany zagospodarowania przestrzennego		1.920		9.920	Na funkcjonowanie (usługii) Komisji Urbanistyczno Architektoniczn
		- zakup usług pozostałych	4300	1.920		1.920	
750		Administracja publiczna		6.280		1.389.629	
	75022	Rady Gmin		6.280		90.780	
		- różne wydatki na rzecz osób fizycznych	3030	6.280		80.280	Diety radnych
756		Dochody od osób prawnych od osób fizycznych i od innych jednostek nieposiadających osobowości prawnej oraz wydatki związane z ich poborem		2.458		51.958	
	75647	Pobór podatków, opłat i niepodatkowych należności budżetowych		2.458		51.958	
		- wynagrodzenia agencyjno-prowizyjne	4100	2.458		27.458	Prowizja za inkaso zobow. pieniężnych
758		Różne rozliczenia			16.837		
	75818	Rezerwy ogólne i celowe			16.837		
		- rezerwy	4810		16.837		
851		Ochrona zdrowia		840	840	70.936	
	85154	Przeciwdziałanie alkoholizmowi		840	840	70.936	
		- różne wydatki na rzecz osób fizycznych	3030	-	800	4.200	Umowa zlecenie - prowadzenie punktu konsultacyjnego
		- wynagrodzenia bezosobowe	4170	840	-	3.490	
		- podróże służbowe krajowe	4410		40	660	

852	85212	Pomoc społeczna			8.966	8.966	1.006.426		
		Świadczenia rodzinne oraz składki na ubezpieczenia emerytalne i rentowe z ubezpieczenia społecznego			8.194	8.194	748.273		
		- wynagrodzenia osobowe pracowników	4010		5.870		13.518	Koszty obsługi związane z realizacją świadczeń rodzinnych	
		- składki na ubezpieczenia społeczne	4110		1.010		2.328		
		- składki na Fundusz Pracy	4120		143	-	330		
	- zakup materiałów i wyposażenia	4210		-	8.194	2.235			
	- wydatki na zakupy inwestycyjne jednostek budżetowych	6060		1.171		1.711			
	85214	Zasiłki i pomoc w naturze, oraz składki na ubezpieczenia emerytalne i rentowe					772	78.623	
		- świadczenia społeczne	3110				772	78.623	
	85228	Usługi opiekuńcze i specjalistyczne usługi opiekuńcze				772		5.092	
- składki na ubezpieczenia społeczne		4110			108		712	Usługi opiekuńcze (umowa zlecenia)	
- wynagrodzenia bezosobowe		4170			664		4.380		
900		Gospodarka komunalna i ochrona środowiska			15.100	9.821	556.779		
90095	Pozostała działalność				12.500		203.600	Skł. na FP Zakup paliwa, części do sprzętu komunalnego	
	- składki na Fundusz Pracy	4120			1.500		3.593		
	- zakup materiałów i wyposażenia	4210			10.000		39.900		
	- wydatki osobowe nie zaliczane do wynagrodzeń	3020			1.000		3.500		
90015	Oświetlenie ulic, placów i dróg				2.600	9.821	243.479	Konserwacja oświetlenia ulicznego	
	- zakup energii	4260			2.600	9.821	165.879		
	- zakup usług remontowych	4270					7.600		
		Razem:			36.464	36.464			

Załącznik Nr 4

Wydatki na wieloletnie programy inwestycyjne

Lp	Program inwestycyjny	Jednostka organizacyjna realizująca program lub koordynująca jego wykonanie	Dział	Rozdział	Okres realizacji inwestycji		Łączne nakłady finansowe	Wysokość wydatków w roku budżetowym 2005	Źródła finansowania wydatków				Wysokość wydatków w roku 2006	Wysokość wydatków w roku 2007
					Rok rozpoczęcia	Rok zakończenia			dochody własne	dotacje	kredyty i pożyczki	środki z innych źródeł		
1	2	3	4	5	6	7	8	9	10	11	12	13	14	15
1	Budowa dróg	Gmina	600				2 455 898,00	598 440,80	90 846,00	0,00	507 594,80	0,00	31 000,00	186 000,00
1.1	Budowa nawierzchni drogi gminnej Solec - Korytko	Gmina		600 16	2004	2005	416 372,00	407 454,80			407 454,80			
1.2	Budowa chodnika przy ul. Kieleckiej w Szydłowie	Gmina		600 13	2003	2005	192 026,00	132 226,00	40 086,00		92 140,00			
1.3	Budowa nawierzchni drogi gminnej nr 1567011 w Korytnicy	Gmina		600 16	2004	2008	315 000,00	11 260,00	11 260,00					
1.4	Budowa nawierzchni drogi gminnej Potok - Księża Niwa nr 1567010	Gmina		600 16	2004	2008	315 000,00	13 500,00	13 500,00					
1.5	Budowa nawierzchni drogi w Szydłowie - ul. Cmentarna, Wschodnia i Armii Krajowej	Gmina		600 16	2004	2009	207 500,00							
1.6	Budowa drogi nr 1567008 w Rudkach Małych	Gmina		600 16	2004	2009	270 000,00	6 000,00	6 000,00				6 000,00	
1.7	Budowa drogi w Gackach - nr działki 181 i 333	Gmina		600 16	2004	2009	220 000,00	2 000,00	2 000,00				2 000,00	
1.8	Budowa drogi w Gackach - odcinek drogi nr 1567003 i droga nr 1567013	Gmina		600 16	2005	2007	200 000,00	6 000,00	6 000,00				8 000,00	186 000,00
1.9	Budowa drogi Brzeziny - Szydłów nr 1567004	Gmina		600 16	2005	2008	320 000,00	20 000,00	12 000,00		8 000,00		15 000,00	
2	Budowa oczyszczalni ścieków i kanalizacji	Gmina	010	01010	2003	2010	20 950 513,35	2 068 946,35	83 267,00	159 345,35	631 243,80	1 195 090,20	270 240,00	315 000,00
2.1	Budowa kanalizacji sanitarnej wraz z oczyszczalnią ścieków w miejscowości Szydłów	Gmina			2005	2010	17 000 000,00	135 000,00			135 000,00		135 000,00	315 000,00
2.2	Budowa kanalizacji sanitarnej w miejscowości Grabki Duże wraz z oczyszczalnią ścieków	Gmina			2003	2005	1 845 273,35	1 798 673,35	53 234,00	159 345,35	239 018,00 151 985,80	ZPORR 1 195 090,20		
2.3	Budowa kanalizacji sanitarnej w miejscowościach Kotuszów i Korytnica wraz z oczyszczalnią ścieków	Gmina			2005	2010	2 105 240,00	135 273,00	30 033,00		105 240,00		135 240,00	

1	2	3	4	5	6	7	8	9	10	11	12	13	14	15
3	Infrastruktura wodociągowa i sieć sanitacyjna wsi	Gmina	010	01010	2004	2010	720 201,00	40 000,00	0,00	0,00	40 000,00	0,00	43 001,00	0,00
3.1	Budowa wodociągu w Księżej Niwie	Gmina			2004	2009	100 000,00	40 000,00			40 000,00		38 000,00	
3.2	Budowa zbiornika retencyjnego w Szydłowie	Gmina			2004	2010	620 201,00						5 001,00	
4	Kultura i ochrona dziedzictwa narodowego	Gmina	921	921 20	2004	2006	1 842 717,54	743 433,16	22 321,00	0,00	304 949,16	416 163,00	1 069 848,38	0,00
4.1	Renowacja zabytkowego Rynku w Szydłowie - Budowa oświetlenia Rynku i ulic przyległych	Gmina			2004	2006	1 145 698,80	51 414,42			51 414,42		1 064 848,38	
4.2	Zagospodarowanie zabytkowego Rynku w Szydłowie - Przebudowa Budynku Bramnego, budowa nawierzchni ul. Szkolnej i Kazimierza Wielkiego	Gmina			2004	2006	520 204,00	520 204,00			104 041,00	416 163,00		
4.3	Budowa Ciągu pieszego - ul. Kościuszki	Gmina			2005	2006	154 314,74	154 314,74	4 821,00		149 493,74			
4.4	Analiza historyczna i wytyczne konserwatorskie dla ochrony i rozwoju miejscowości Szydłów	Gmina			2005	2006	22 500,00	17 500,00	17 500,00				5 000,00	
							25 969 329,89	3 450 820,31	196 434,00	159 345,35	1 483 787,76	1 611 253,20	1 414 089,38	501 000,00

483

UCHWAŁA Nr XLIII/191/2005 RADY GMINY SZYDŁÓW

z dnia 15 grudnia 2005r.

w sprawie uchwalenia Strategii Rozwiązywania Problemów Społecznych na terenie Gminy Szydłów na lata 2005-2015

Na podstawie art. 18 ust. 2, pkt 15 ustawy z dnia 8 marca 1990r. o samorządzie gminnym (jednolity tekst Dz. U. z 2001r. Nr 142, poz. 1591, z 2002r. Nr 23, poz. 220, Nr 62, poz. 558, Nr 113, poz. 984, Nr 153, poz. 1271, Nr 214, poz. 1806, z 2003r. Nr 80, poz. 717, Nr 162, poz. 1568, z 2004r. Nr 102, poz. 1055, Nr 116, poz. 1203 i z 2005r. Nr 172, poz. 1441, Nr 175, poz. 1457) oraz art. 17 ust. 1 pkt 1 ustawy z dnia 12 marca 2004r. o pomocy społecznej (Dz. U. Nr 64, poz. 593, Nr 99, poz. 1001, Nr 273, poz. 2703 i z 2005r. Nr 64, poz. 565, Nr 94, poz. 788, Nr 164, poz. 1366, Nr 175, poz. 1462, Nr 180, poz. 1493) Rada Gminy Szydłów uchwala, co następuje:

§ 1. Uchwala się strategię Rozwiązywania Problemów Społecznych na terenie Gminy Szydłów na lata 2005-2015 w brzmieniu stanowiącym załącznik Nr 1 do niniejszej uchwały.

§ 2. Wykonanie uchwały wchodzi w życie z dniem podjęcia.

§ 3. Uchwała podlega opublikowaniu w Dzienniku Urzędowym Województwa

Przewodniczący Rady Gminy: J. Juszczałak

Załącznik Nr 1
do uchwały Nr XLIII/191/2005
Rady Gminy Szydłów
z dnia 15 grudnia 2005r.

Strategia Rozwiązywania Problemów Społecznych w Gminie Szydłów na lata 2005-2015

Wstęp.

Pomoc społeczna jest instytucją polityki społecznej państwa. Jej ustawowym celem jest umożliwienie osobom i rodzinom przezwyciężenie trudnych sytuacji życiowych, których nie są w stanie pokonać przy wykorzystaniu własnych uprawnień i zasobów. Główny ciężar obowiązku realizacji zadań z zakresu pomocy społecznej spoczywa na organach samorządowych. To właśnie na poziomie gminy możliwe jest najpełniejsze rozpoznanie

problemów społeczności lokalnej oraz dobór odpowiednich metod przeciwdziałania im. Opracowanie i realizacja gminnej strategii rozwiązywania problemów społecznych jest więc nie tylko koniecznością wynikającą z art. 17 ust. 1 pkt. 1 ustawy o pomocy społecznej, ale i nieodzowną potrzebą. Strategia stanowi swoistą diagnozę problemów społeczności lokalnej i tworzy długoterminowy plan działań podejmowanych w celu ich rozwiązania.

Rozdział: I
Krótką charakterystyka Gminy Szydłów.

1. Informacje ogólne.

Gmina Szydłów leży w południcwo-wschodniej części województwa świętokrzyskiego. W skład gminy wchodzi 16 sołectw: Brzeziny, Gacki, Grabki Duże, Jabłonica, Korytnica, Kotuszów, Mokre, Osówka, Potok, Potok Rządowy, Rudki, Solec, Szydłów, Wola Żyzna, Wolica i Wymysłów.

Powierzchnia Gminy wynosi 107,53 km². Liczba ludności 5.118 /stan na 31.12.2004/

Powierzchnia użytków rolnych 8383 ha w tym: 6790 ha gruntów ornych, 713 ha użytków zielonych, 880 ha sadów. Powierzchnia lasów 1666 ha. Liczba gospodarstw rolnych 1117.

Gmina ma charakter rolniczy. Posiada atrakcje turystyczne jak: średniowieczne zabytki Szydłowa oraz zalew w Korytnicy.

W gospodarstwach dominują zasiewy zbóż. W Szydłowie duże znaczenie odgrywa sadownictwo głównie śliwkowe. Powstały: Spółdzielnia Producentów Owoców „Dobryśad” oraz Stowarzyszenie Producentów Owoców w Szydłowie. W sołectwie Osówka i Korytnica uprawia się truskawki, w Solcu, Wolicy, Szydłowie i innych sołectwach uprawiane są warzywa w tunelach foliowych /pomidory, ogórki/. W Kotuszowie i Korytnicy rozpoczęto uprawę szparagów.

2. Struktura demograficzna.

Na terenie Gminy Szydłów zamieszkuje 5118 mieszkańców/ stan na 31 grudnia 2004 w tym:

- dzieci i młodzieży - 1186
- w wieku produkcyjnym - 3.031
- w wieku poprodukcyjnym - 901

Tabela nr 1.

Liczba mieszkańców Gminy Szydłów w latach 2000-2004.

Lata	Liczba dzieci i młodzieży	Liczba osób w wieku produkcyjnym	Liczba osób w wieku poprodukcyjnym	Ogółem
2000	1106	3081	1021	5208
2001	1474	2504	1227	5205
2002	1176	2989	1040	5205
2003	1166	2954	1025	5145
2004	1186	3031	901	5118

W Gminie Szydłów obserwować można powszechny na całym świecie proces starzenia się społeczeństwa. Rezultatem tego procesu jest zwiększający się udział osób starszych w ogólnej liczbie ludności. Proces ten kształtuje się pod wpływem dwóch czynników:

- zmniejszającej się liczby urodzeń
 - przedłużaniu się przeciętnego dalszego życia
- Z analizy danych wynika, że liczba osób w wieku produkcyjnym znacznie spadła w 2001 roku. Od 2001 roku liczba ta zwiększa się. Proces ten można tłumaczyć osiągnięciem wieku produkcyjnego przez roczniki wyżu demograficznego lat 80-tych.

Tabela nr 2.

Przyrost naturalny w latach 2000-2004

Lata	Liczba urodzeń	Liczba zgonów	Saldo
2000	46	74	-28
2001	50	56	-6
2002	43	67	-24
2003	37	60	-23
2004	37	63	-26

Tabela nr 3.

Liczba ludności w poszczególnych miejscowościach w latach 2000-2004

Liczba mieszkańców

Lp.	Sołectwo	2000	2001	2002	2003	2004
1.	Brzeziny	413	410	407	398	400
2.	Gacki	495	495	485	490	495

3.	Grabki D.	392	393	389	392	391
4.	Jabłonica	198	201	204	195	190
5.	Korytnica	248	249	249	247	249
6.	Kotuszów	298	300	301	294	293
7.	Mokre	143	145	151	152	154
8.	Osówka	228	222	224	223	220
9.	Potok	437	429	421	410	408
10.	Potok Rządowy	110	111	108	106	104
11.	Rudki	294	300	303	318	319
12.	Solec	397	393	395	398	392
13.	Szydłów	1110	1114	1109	1095	1076
14.	Wola Żyzna	305	305	306	298	297
15.	Wolica	113	114	110	106	106
16.	Wymysłów	27	24	23	23	24
Razem:		5208	5205	5185	5145	5118

Z przedstawionych danych wynika, że liczba mieszkańców Gminy Szydłów zmniejsza się. Na przestrze-

ni ostatnich 5 lat zmniejszyła się o 90 osób w tym o 34 osoby w Szydłowie.

Rozdział: II Diagnoza problemów społecznych.

Wprowadzenie.

Podstawę do analizy problemów społecznych występujących w Gminie Szydłów stanowią przede wszystkim dane Gminnego Ośrodka Pomocy Społecznej. Trzeba mieć świadomość, że nie przedstawiają one pełnego obrazu, sygnalizują jedynie rodzaj problemów, przy czym trudno ocenić ich rzeczywisty rozmiar.

Klienci Gminnego Ośrodka Pomocy Społecznej mogą stanowić tylko pewien ujawniony procent osób borykających się z różnego rodzaju trudnościami życiowymi.

Poddając analizie dane o przyczynach udzielania pomocy przez GOPS będące pewnym odzwierciedleniem skali problemów należy wziąć pod uwagę kilka zastrzeżeń:

- w latach 2000-2003 do kategorii „niepełnosprawność” zakwalifikowane były osoby otrzymujące rentę socjalną, stąd tak duża liczebność tej grupy i późniejszy jej spadek /według obowiązującej wówczas ustawy o pomocy spo-

łecznej obsługa tych osób była zadaniem GOPS, od października 2003 roku ustawodawca przesunął te kwestie w obszar kompetencji ZUS/,

- problem ubóstwa w latach 2000-2003 nie występował jako oddzielna kategoria, co nie oznacza, że nie istniał. Był traktowany jako integralny składnik pozostałych kategorii, które w pewnym stopniu go warunkują,
- porównując rozmiar problemów w poszczególnych latach należy mieć na uwadze zmieniające się w tym czasie regulacje prawne /niejednokrotnie udzielanie bądź odmowa pomocy zależała nie od zmiany sytuacji osoby lub rodziny lecz od zmiany kryteriów kwalifikowania do określonych form pomocy/,
- w przeważającej większości przypadków poszczególne problemy nie występują jako pojedyncze zjawiska, z reguły w jednym środowisku jest ich kilka równocześnie, wzajemnie się warunkują i pogłębiają.

Tabela nr 4

Przyczyny udzielenia pomocy przez GOPS w latach 2000-2004.

Rok	Bezrobocie	Niepełnosprawność	Długotrwała choroba	Bezradność w sprawach opiekuńczo-wychowawczych	Alkoholizm	Trudności w przystosowaniu do życia po opuszczeniu zakładu karnego
2000	53	81	49	11	8	1
2001	50	83	59	12	3	-
2002	63	90	64	10	8	-
2003	53	100	54	10	10	4
2004	49	38	53	8	14	3

Tabela nr 5.

Liczba osób i rodzin korzystających z GOPS w latach 2000-2004.

Rok	Liczba osób	Liczba rodzin
2000	351	201
2001	323	192
2002	447	205
2003	503	228
2004	331	172

Analizując powyższe dane wynika, że liczba osób korzystających z pomocy wzrasta. Spadek w 2004 roku spowodowany był min:

- przejściem przez ZUS wypłat rent socjalnych,
- przejściem niektórych świadczeń /tj. zasiłków stałych, gwarantowanych zasiłków okresowych, zasiłków z tytułu ochrony macierzyństwa/ do zadań udzielanych z ustawy o świadczeniach rodzinnych.

Prezentowana poniżej analiza obejmuje najpoważniejsze problemy społeczne występujące w Gminie Szydłów, do których na podstawie przyczyn udzielenia pomocy przez GOPS zaliczono:

- bezrobocie,
- niepełnosprawność,
- długotrwała choroba,
- bezradność w sprawach opiekuńczo-wychowawczych i prowadzenie gospodarstwa domowego,
- alkoholizm.

Pozostałe problemy jak np. bezdomność, narkomania, trudności w przystosowaniu się do życia po opuszczeniu zakładu karnego w obecnej chwili występują na terenie Gminy sporadycznie, stąd nie lekceważąc ewentualnego zagrożenia nimi - nie poddaje się ich szczegółowej analizie.

Jak już wyżej nadmieniano nie traktuje się również odrębnego zjawiska kategorii „ubóstwo” wychodząc z założenia, że jest ono zdeterminowane omawianymi problemami i nierozdzielnie z nimi związane, a biorąc pod uwagę wysokość kryteriów dochodowych upraw-

niających do korzystania z pomocy społecznej jest atrybutem niemal wszystkich jej klientów.

Bezrobocie.

Bezrobocie jest w Gminie Szydłów zjawiskiem, które dotyka wszystkie kręgi społeczne. Straty i skutki społeczne, które powoduje, są trudne do oszacowania. Pojawia się na niepokojącą skalę degradacja dużych grup społecznych i to nie tylko bezrobotnych ale także ich rodzin.

Motywacją do tworzenia programów pomocy dla osób bezrobotnych jest świadomość negatywnych konsekwencji zjawiska bezrobocia. Bezrobocie przyczyniając się do zubożenia materialnego, powoduje na poziomie rodziny takie negatywne skutki jak: dezintegracja rodziny, zmniejszenie siły wsparcia emocjonalnego i solidarności pomiędzy członkami rodziny, zwiększenie ryzyka zaistnienia patologii życia rodzinnego. Na poziomie indywidualnym powoduje brak wiary we własne siły, obniżenie samooceny, zanik gotowości i chęci pracy. Szczególne zagrożenia dla jednostki i rodziny niesie długotrwały brak pracy.

Większość długotrwale bezrobotnych klientów ośrodka pomocy społecznej to osoby, które nie spełniły wymagań rynku pracy. Ich trwałe pozostawanie bez pracy zmniejsza z każdym tygodniem szansę na zatrudnienie, postępuje zużycie kwalifikacji, wtórne przystosowanie i utrata atrakcyjności dla potencjalnego pracodawcy.

Tabela nr 6.

Dane dotyczące bezrobocia w Gminie Szydłów w latach 2000-2004

Stan na 31 grudnia	Bezrobotne kobiety	Z prawem do zasiłku
2000	134	55
2001	159	72
2002	145	30
2003	138	14
2004	129	20

Wykształcenie	Stan na 31 grudnia									
	2000		2001		2002		2003		2004	
	Ogółem	Kobiety	Ogółem	Kobiety	Ogółem	Kobiety	Ogółem	Kobiety	Ogółem	Kobiety
wyższe	9	6	15	13	20	15	17	11	23	13
policealne i średnie zawodowe	72	37	89	50	85	49	76	44	81	39
średnie ogólnokształcące	17	14	20	17	16	14	19	16	30	22
zasadnicze zawodowe	130	47	137	56	134	43	112	42	109	34
gimnazjalne i poniżej	73	30	66	23	81	24	71	25	74	21

Tabela nr 7.

Osoby w szczególnej sytuacji na rynku pracy.

Stan na 31.05.2005

Wyszczególnienie	Ogółem	Kobiety
Do 25 roku życia	89	48
Długotrwale bezrobotne	189	74
Powyżej 50 roku życia	38	8
Bez kwalifikacji zawodowych	56	19
Samotnie wychowujące co najmniej jedno dziecko do 7 roku życia	0	0
Niepełnosprawni	2	2

Załączone projekty działań, odnoszone dla osób bezrobotnych, mają spowodować zwiększenie planowanej aktywności w poszukiwaniu pracy, a w końcowym efekcie wyjście z bezrobocia i z kręgu świadczeniobiorców pomocy społecznej.

Niepełnosprawność i osoby starsze.

Osoby niepełnosprawne to osoby wobec których orzeczona została niepełnosprawność przez zespół ds. orzekania o niepełnosprawności, komisję przy ZUS, KRUS oraz inne osoby z dysfunkcjami fizycznymi, psychicznymi, umysłowymi, które powodują trwale lub okresowe ograniczenia bądź uniemożliwiają pełnienie ról i zadań społecznych na poziomie powszechnie przyjętych kryteriów. W związku z nieustającym procesem starzenia się społeczeństwa i towarzyszącym mu wzrostem liczby osób w wieku poprodukcyjnym można oczekiwać również w Gminie Szydłów narastania problemów osób starszych, długotrwale chorych oraz niepełnosprawnych. Ze względu na podobną specyfikę i przynależność dużej części osób do obydwu tych grup problem niepełnosprawności i wieku starczego traktowane są łącznie.

Specyficznych form pomocy wymagają ludzie starsi. Celem pomocy jest jak najdłuższe utrzymanie ich we własnym środowisku. Koszty wszelkich świadczeń w środowisku zamieszkania są zdecydowanie niższe od kosztów zapewnienia opieki całodobowej w domu pomocy społecznej.

Bezradność w sprawach opiekuńczych i wychowawczych.

Najczęściej niezaradność rodziny w opiece i wychowaniu własnych dzieci łączy się z innymi dysfunkcjami takimi jak: zaburzenia równowagi systemu rodzinnego w sytuacjach kryzysowych, problemy w pełnieniu ról rodzicielskich, małżeńskich, zawodowych wyrażające się min. w postaci niedojrzałości emocjonalnej, problemach we współżyciu z ludźmi, trudnościach adaptacyjnych, niezaradności w prowadzeniu gospodarstwa domowego, problemy wychowawcze w środowisku rodzinnym, szkolnym ujawniające się w postaci zachowań buntowniczych, agresywnych, konflikto-

wych, łamanie przez dzieci i młodzież panujących obyczajów, norm, wartości.

Podłożem tych nieprawidłowości w funkcjonowaniu rodziny bardzo często są omawiane już dysfunkcje: bezrobocie, alkoholizm, przemoc w rodzinie. Nierzadko jednak są one determinowane czynnikami zewnętrznymi, trudnymi do przezwyciężenia pomimo dołożenia pełni starań ze strony rodziny. Szczególnie narażone na problemy tego rodzaju są rodziny wielodzietne i niepełne. Dysfunkcje w środowisku rodzinnym są niebezpieczne zwłaszcza dla dzieci i młodzieży, która narażona jest na dziedziczenie patologicznych norm, wzorów, zachowań oraz szczególnie podatna na negatywne oddziaływanie otoczenia zewnętrznego. Rozległość i różnorodność tych problemów rodzi potrzebę organizacji profesjonalnego i wielokierunkowego systemu wsparcia rodziny w realizacji jej funkcji wychowawczych i opiekuńczych.

Alkoholizm i problem przemocy w rodzinie.

Alkoholizm jest problemem, który bardzo często związany jest z bezrobociem szczególnie długotrwałym. Przeważnie dotyczy mężczyzn, którzy boleśnie doświadczają obniżenie swojej pozycji w rodzinie, utraty autorytetu i silnej frustracji z powodu straty pracy. Alkoholizm jest chorobą całej rodziny, oddziałuje na wszystkie aspekty jej życia. Jest przyczyną trudności finansowych, sprawia, że życie rodzinne zamiast dostarczać oparcia i poczucia bezpieczeństwa staje się największym obciążeniem i źródłem problemów. Bardzo często prowadzi do izolacji społecznej całej rodziny, która pozostaje sama w zamkniętym kręgu upokorzeń, wstydu i bezsilności.

Niemożliwym jest ustalenie dokładnej liczby osób i rodzin, których problem ten jest udziałem.

Alkoholizmowi nieomal nieodłącznie towarzyszy zjawisko przemocy w rodzinie.

W wyniku kampanii medialnych w ostatnim czasie problem ten zyskał duże nagłośniecie.

Przemoc niszczy wiele aspektów życia rodzinnego. Osoby doświadczające jej w rodzinie przez długi czas potrzebują pomocy psychologicznej, prawnej, często medycznej, socjalnej.

Jednym i najlepszym rozwiązaniem wydaje się być współpraca różnych służb socjalnych i instytucji, łączenie kompetencji i umiejętności oraz przepływ informacji pomiędzy osobami pomagającymi.

Na bazie tych założeń opracowana została procedura interwencji wobec przemocy w rodzinie zwa-

na „Niebieska Karta”, która uregulowała zasady współpracy służb pomocowych i ujednoliciła sposób postępowania, eliminując możliwość stosowania dowolności i uznaniowości w rodzaju podejmowanych działań.

Rozdział: III

Inwentaryzacja zasobów gminy w obszarze polityki społecznej.

Gminny Ośrodek Pomocy Społecznej w Szydłowie wypełnia zadania nałożone na samorząd lokalny przepisami ustawy o pomocy społecznej z dnia 12 marca 2004 roku.

Nowoczesne pojmowanie systemu pomocy społecznej zakłada wielopoziomowe i wszechstronne wsparcie jednostki i rodziny w przewyższaniu trudności życiowych, a co za tym idzie, kształtowanie instytucjonalnej bazy społecznej, zaangażowanie licznych instytucji i organizacji sektora publicznego, prywatnego i pozarządowego. Priorytetowym zadaniem powinno być więc tworzenie zintegrowanego systemu współpracy instytucjonalnej w ramach funkcjonujących w Gminie i poza nią podmiotów rządowych, samorządowych, pozarządowych i prywatnych.

Do zasobów własnych Gminy, które mogą zostać włączone w proces pomocowy na różnych poziomach zaliczyć można:

- Gminny Ośrodek Pomocy Społecznej,
- Samodzielny Publiczny Zakład Opieki Zdrowotnej,
- Gminną Komisję Rozwiązywania Problemów Alkoholowych,
- Placówki oświaty tj. Gimnazjum w Szydłowie, Szkoły Podstawowe w: Szydłowie, Potoku, Solcu,
- świetlice w szkołach,
- szkolne kluby sportowe,
- Przedszkole w Szydłowie,
- Komisariat Policji,
- Szydłowskie Towarzystwo Strzeleckie.

Rozdział: IV

Analiza SWOT

Do oceny czynników mogących mieć wpływ na powodzenie realizacji strategii rozwiązywania problemów społecznych w Gminie Szydłów posłużyła analiza SWOT. Pozwala ona zidentyfikować mocne i słabe strony tkwiące w systemie pomocy społecznej, którego trzonem jest Gminny Ośrodek Pomocy Społecznej oraz szanse i zagrożenia ze strony otoczenia funkcjonujące niezależnie od samego systemu.

Dzięki prawidłowemu rozpoznaniu tych czynników można wykorzystać zasoby własne, zasoby otoczenia jak również przewidzieć trudności oraz ewentualne momenty krytyczne.

Mocne strony.

- kierunkowe wykształcenie kadry i otwartość na podnoszenie kwalifikacji
- dobra organizacja pracy,
- umiejętne dysponowanie środkami,
- znajomość problemów społeczności lokalnej,
- doświadczenia w zakresie realizacji programów naprawczych,
- wypracowane formy współpracy z innymi lokalnymi podmiotami /Gminna Komisja Rozwiązywania Problemów Alkoholowych, policja, placówki oświatowe/.

Słabe strony.

- brak stanowisk konsultantów: psychologa, terapeuty,

- wzrost liczby klientów pomocy społecznej,
- niewystarczająca ilość środków na realizację zadań pomocy społecznej,
- niska aktywność społeczna i zawodowa mieszkańców,
- biurokracja,
- brak precyzyjnych przepisów prawnych lub ciągłe ich zmiany.

Szanse.

- znaczny udział ludności w wieku produkcyjnym,
- mobilność i otwartość społeczności na pozyskiwanie dochodów za granicą,
- możliwość zatrudnienia w ramach prac interwencyjnych, staży,
- dalszy rozwój produkcji sadowniczej jako podstawy do powstania Zakładu Przetwórstwa Owoców stwarzając szansę na zatrudnienie miejscowej ludności.

Zagrożenia.

- ujemny przyrost naturalny,
- postępujący proces starzenia się ludności,
- uzależnienie rodzin od pomocy społecznej,
- dziedziczenie biedy i bezrobocia,
- zagrożenie patologiami społecznymi,
- małe zaangażowanie mieszkańców w działalność społeczną.

Rozdział: V **Strategia rozwiązywania problemów społecznych.**

Misja.

Nadrzędnym celem podejmowanych działań jest doprowadzenie do życiowego usamodzielnienia osób, rodzin, i włączenia społeczności lokalnych do rozwiązywania istniejących problemów. Obowiązuje tu zasada „pomóż mu/im tak by sam/sami pomogli, pomogli sobie”.

Cel strategiczny.

Stworzenie warunków do umożliwienia osobom i rodzinom przezwyciężenie sytuacji życiowych, których nie są one w stanie pokonać, wykorzystując własne możliwości i uprawnienia.

Cele operacyjne:

1. Identyfikowanie przyczyn ubóstwa i czynników powodujących korzystanie z pomocy społecznej.
2. Pomoc osobom i rodzinom zagrożonym dysfunkcjami /w szczególności długotrwałym bezrobociem/ wśród klientów Gminnego Ośrodka Pomocy Społecznej i ochrona ich przed negatywnymi skutkami.
3. Wypracowanie systemu przeciwdziałań zjawiskom alkoholizmu, przemocy w rodzinie. Wsparcie osób uzależnionych i pokrzywdzonych.
4. Organizacja wsparcia i opieki dla osób starszych, przewlekle chorych, niepełnosprawnych.
5. Pomoc rodzinom w rozwiązywaniu problemów opiekuńczo-wychowawczych.
6. Podniesienie poziomu kwalifikacji i doskonalenie zawodowe pracowników zatrudnionych w Gminnym Ośrodku Pomocy Społecznej.

Cel operacyjny nr 1.

Identyfikowanie przyczyn ubóstwa i czynników powodujących korzystanie z pomocy społecznej.

Podjęte działania:

1. Analiza rzeczywistych potrzeb.
2. Określenie zapotrzebowania na pomoc finansową niezbędną do zaspokajania potrzeb.
3. Rozpoznanie problemów i ich zasięgu.
4. Wymiana informacji między instytucjami i organizacjami współpracującymi z GOPS.

Podmioty realizujące działania:

- Gminny Ośrodek Pomocy Społecznej,
- Samodzielny Publiczny Zakład Opieki Zdrowotnej w Szydłowie,
- Placówki oświatowe.

Cel operacyjny nr 2.

Pomoc osobom i rodzinom zagrożonym dysfunkcjami /szczególnie długotrwałym bezrobociem/ wśród klientów GOPS i ochrona ich przed negatywnymi skutkami.

Działania:

1. Wspieranie finansowe osób i rodzin pozostających bez pracy nie z własnej woli i aktywnie poszukujących zatrudnienia.
2. Organizacja okresowego zatrudnienia bezrobotnych klientów GOPS w formie prac interwencyjnych, robót publicznych.
3. Prowadzenie wszechstronnej pracy z rodzinom i wykorzystywanie różnorodnych metod i technik /w tym kontrakt socjalny/.

Podmioty realizujące działania:

- Gminny Ośrodek Pomocy Społecznej,
- Powiatowy Urząd Pracy w Staszowie,
- Urząd Gminy w Szydłowie,

Cel operacyjny nr 3.

Wypracowanie systemu przeciwdziałania zjawiskom alkoholizmu, narkomani i przemocy w rodzinie. Wsparcie osób pokrzywdzonych i uzależnionych.

Działania:

1. Utworzenie zespołu zajmującego się pomocą rodzinom zagrożonym uzależnieniem i przemocą, składającego się z pracownika socjalnego, funkcjonariusza policji, członka Gminnej Komisji do Spraw Rozwiązywania Problemów Alkoholowych, pedagoga, kuratora sądowego, prawnika. Do zadań zespołu należałoby:
 - wymiana informacji w celu prawidłowej i pełnej diagnozy sytuacji osób uzależnionych oraz środowisk zagrożonych uzależnieniem i problemem przemocy,
 - wypracowanie i doskonalenie form pracy z podopiecznym uzależnionym w celu mobilizacji go do podjęcia leczenia odwykowego,
 - zaspokajanie socjalnych potrzeb dzieci i rodzin dotkniętych problemem alkoholizmu poprzez opłacanie wyżywienia w szkole, wyposażenie w niezbędne artykuły szkolne i odzież,

Podmioty realizujące działania:

- Gminny Ośrodek Pomocy Społecznej,
- Gminna Komisja do Spraw Rozwiązywania Problemów Alkoholowych,
- Policja,
- Placówki oświaty,

Cel operacyjny nr 4.

Organizacja wsparcia i opieki dla osób starszych, przewlekle chorych, niepełnosprawnych.

Działania:

1. Świadczenie usług opiekuńczych w miejscu zamieszkania osobom samotnym, które ze względu na wiek, chorobę lub inne przyczyny

wymagają pomocy oraz osobom, którym rodzina takiej pomocy nie jest w stanie zapewnić /organizacja pomocy społeczności lokalnej, pomoce sąsiedzkie/.

2. Kierowanie osób wymagających całodobowej opieki z powodu wieku, choroby, niepełnosprawności do domów pomocy społecznej.
3. Udzielanie wsparcia finansowego stosownie do obowiązujących regulacji prawnych.
4. Poradnictwo w obszarze orzecznictwa o niepełnosprawności dla celów rentowych i poza rentowych, pomoc w wypełnianiu wniosków.

Podmioty realizujące działania:

- Gminny Ośrodek Pomocy Społecznej,
- Samodzielny Publiczny Zakład Opieki Zdrowotnej,

Cel operacyjny nr 5.

Pomoc rodzinom w rozwiązywaniu problemów opiekuńczo-wychowawczych.

Działania:

1. Diagnozowanie sytuacji rodzinnej.
2. Identyfikacja problemów.
3. Planowanie działań zmierzających do przezwyciężenia trudności.
4. Wsparcie finansowe dla rodzin z problemem opiekuńczo-wychowawczymi w ramach obowiązujących regulacji prawnych.

5. Ułatwienie dostępu do specjalistów tj. pedagogów, psychologów, terapeutów, prawników.
6. Współpraca z instytucjami w przeciwdziałaniu negatywnym konsekwencjom nie wywiązywania się rodzin z obowiązków opiekuńczo-wychowawczych.

Podmioty realizujące działania:

- Gminny Ośrodek Pomocy Społecznej,
- Placówki oświatowe,
- Policja,
- Kuratorzy,
- Sąd Rodzinny,

Cel operacyjny nr 6.

Podniesienie poziomu kwalifikacji i doskonalenie zawodowe pracowników zatrudnionych w Gminnym Ośrodku Pomocy Społecznej w Szydłowie.

Działania:

1. Uświadomienie roli i zadań pracownika socjalnego w środowisku lokalnym.
2. Uczestnictwo w sesjach szkoleniowych, konferencjach oraz warsztatach zajęciowych z zakresu samodoskonalenia i kształcenia pracowników.

Podmioty realizujące działania:

- Gminny Ośrodek Pomocy Społecznej,
- Urząd Gminy w Szydłowie.

Podsumowanie.

Niniejsza strategia wytycza ogólne cele i kierunki działań rozwiązywania problemów społecznych na terenie Gminy Szydłów.

Jej założenia będą realizowane w ramach środków przewidzianych w uchwale budżetowej. Gminny Ośrodek Pomocy Społecznej w Szydłowie jest głównym ale nie jedynym realizatorem wytyczonych założeń - ma on pełnić funkcje koordynujące, być spoiwem dla całego systemu współdziałania

wielu podmiotów polityki społecznej funkcjonujących na poziomie gminnym.

Od ich zaangażowania i wsparcia lokalnych władz zależy powodzenie rozwiązywania problemów społecznych funkcjonujących w zbiorowości gminy.

Program ten jest ciągle „otwarty” na społeczną dyskusję oraz wszelkie konstruktywne uwagi i wnioski.

484

UCHWAŁA Nr XLIII/192/2005 RADY GMINY SZYDŁÓW

z dnia 15 grudnia 2005r.

w sprawie zmiany preliminarza wydatków Gminnej Komisji Rozwiązywania Problemów Alkoholowych na 2005 rok

Na podstawie art. 18, ust. 2, pkt. 15 ustawy z dnia 8 marca 1990r. o samorządzie gminnym (jednolity tekst Dz. U. z 2001r. Nr 142, poz. 1591, z 2002r. Nr 23, poz. 220, Nr 62, poz. 558, Nr 113, poz. 984, Nr 153, poz. 1271, Nr 214, poz. 1806, z 2003r.

Nr 80, poz. 717, Nr 162, poz. 1568, z 2004r. Nr 102, poz. 1055, Nr 116, poz. 1203 i z 2005r. Nr 172, poz. 1441, Nr 175, poz. 1457) w związku z art. 4 ust. 3 ustawy z dnia 26 października 1982r. o wychowaniu w trzeźwości i przeciwdziałaniu alkoholizmowi (jed-

nolity tekst Dz. U. z 2002r. Nr 147, poz. 1231, Nr 167, poz. 1372, z 2003r. Nr 80, poz. 719, Nr 122, poz. 1143, z 2004r. Nr 29, poz. 257, Nr 99, poz. 1001, Nr 152, poz. 1597, Nr 273, poz. 2703 i z 2005r. Nr 23, poz. 186) Rada Gminy Szydłów uchwała, co następuje:

§ 1. Preliminarz wydatków w zakresie realizacji Gminnego Programu Profilaktyki i Rozwiązywania Problemów Alkoholowych na rok 2005 stanowiący załącznik Nr 1 do Gminnego Programu Profilaktyki i Rozwiązywania Problemów Alkoholowych na 2005r. uchwalonego uchwałą Nr XXXII/159/2005

Rady Gminy Szydłów z dnia 30 marca 2005 roku, otrzymuje brzmienie ustalone w załączniku Nr 1 do niniejszej uchwały.

§ 2. Wykonanie uchwały powierza się Wójtowi Gminy Szydłów.

§ 3. Uchwała wchodzi w życie z dniem podjęcia i podlega ogłoszeniu w Dzienniku Urzędowym Województwa Świętokrzyskiego.

Przewodniczący Rady Gminy: J. Juszcak

Załącznik Nr 1
do uchwały Nr XLIII/192/2005
Rady Gminy Szydłów
z dnia 15 grudnia 2005r.

Załącznik Nr 1
do Gminnego Programu Profilaktyki
i Rozwiązywania Problemów Alkoholowych

**Preliminarz wydatków
w zakresie realizacji Gminnego Programu Profilaktyki i Rozwiązywania Problemów Alkoholowych
na rok 2005**

Lp.	Nazwa zadania do wykonania	Cel zadania	Planowane wydatki w zł
1	2	3	4
1.	Posiedzenia członków Gminnej Komisji Rozwiązywania Problemów Alkoholowych	Przyjmowanie i rozpatrywanie wniosków do Komisji. Przeznaczenie środków. Rozmowy z osobami nadużywającymi alkoholu i podejmowanie decyzji. Analiza realizacji Gminnego Programu Profilaktyki i Rozwiązywania Problemów Alkoholowych. Analiza problemów wynikających z funkcjonowania: - Świetlicy środowiskowej w Szydłowie, - Nowo utworzonej świetlicy środowiskowej w Katuszowie, - 8 placówek gminnego ogniska wychowawczego. Ocena działalności przedstawiana w informacjach i sprawozdaniach	4.200,-
2	Szkolenia: - członków Gminnej Komisji Rozwiązywania Problemów Alkoholowych - sprzedawców napojów alkoholowych i inne	Dobra organizacja pracy Komisji i koordynatora. Zapoznanie z nowymi przepisami. Doksztalcanie.	1.300,-
3	Delegacje.	Wyjazdy na szkolenia i w celu realizacji ustawy o wychowaniu w trzeźwości i przeciwdziałaniu alkoholizmowi członków Komisji.	500,-
4	Oplaty sądowe za badania przez biegłych w celu wydania opinii w przedmiocie uzależnienia.	Możliwość realizacji przez Komisję art. 24 i 25 Ustawy o wychowaniu w trzeźwości i przeciwdziałaniu alkoholizmowi. Skierowanie na badanie przez Biegłego w celu wydania opinii w przedmiocie uzależnienia od alkoholu i wskazanie rodzaju zakładu leczniczego.	3.000,-
5	Działalność Punktu Konsultacyjnego pod kierownictwem dojeżdżającego dwa razy w m-cu terapeuty od października 2005r.	Dostarczanie informacji o możliwości podejmowania profesjonalnej terapii. Motywowanie i kierowanie do leczenia. Udzielanie wsparcia i pomocy psychospołecznej osobom po zakończeniu terapii odwykowej i ich rodzinom. Ważną rolę Punktu Konsultacyjnego jest udzielanie informacji członkom rodzin osób uzależnionych.	840,-
6	Praca merytoryczna Koordynatora GPPiRPA Prowadzenie świetlicy środowiskowej w Szydłowie oraz kontakt ze świetlicą środowiskową w Katuszowie i 8 placówkami w ramach gminnego ogniska wychowawczego. Płace, ZFN, ZUS, ZFŚS, badania lekarskie, delegacje i inne narzuty od wynagrodzenia.	W Gminnym Ognisku Wychowawczym placówka wsparcia dziennego, która działa w najbliższym otoczeniu dziecka: - wspiera rodzinę w sprawowaniu jej podstawowych funkcji, - zapewnia pomoc rodzinie i dzieciom sprawiającym problemy wychowawcze, zagrożonym demoralizacją, przestępczością lub uzależnieniami. Współpraca ze szkołą, Ośrodkiem Pomocy Społecznej i innymi instytucjami w rozwiązywaniu problemów wychowawczych. Bieżące realizowanie przez koordynatora Gminnego Programu Profilaktyki i Rozwiązywania Problemów Alkoholowych na rok 2005. Sporządzanie i przechowywanie dokumentacji Komisji.	15.000,-

1	2	3	4
7	Realizacja profilaktycznej działalności informacyjnej i edukacyjnej skierowanej do dzieci i młodzieży na terenie Gminy.	Prowadzenie na terenie szkół i innych placówek oświatowych i opiekuńczo-wychowawczych programów profilaktycznych dla dzieci i młodzieży, odpowiadających standardom wyznaczonym przez technologie profilaktyczne. Spektakle o charakterze profilaktycznym.	2.000,-
8	Organizacja festynu bezalkoholowego dla dzieci, młodzieży i rodziców z okazji Międzynarodowego Dnia Dziecka. Organizacja koncertów o tematyce profilaktycznej.	Propagowanie spędzania wolnego czasu, zabawy, rozrywki bez udziału napojów alkoholowych.	4.000,-
9	Pomoc dla dzieci z rodzin patologicznych.	Dofinansowanie obozów o tematyce programów profilaktycznych. Pomoc dla zespołów tanecznych - dziecięcych na terenie Gminy i inne.	3.344,-
10	Dożywianie dzieci z rodzin z problemem alkoholowym.	Pomoc w dożywianiu dzieci.	4.000,-
11	Funkcjonowanie świetlicy środowiskowej w Szydłowie, Katuszowie i 8 placówek w ramach gminnego ogniska wychowawczego: energia, gaz, węgiel, zakup sprzętu, materiałów, środki czystości itp.	Zabezpieczenie odpowiednich warunków dla dzieci i młodzieży.	19.252,-
12	Upowszechnianie kultury fizycznej i sportu. GKS Szydłów.	Wspieranie działań profilaktycznych polegających na organizowaniu lokalnych imprez o charakterze sportowym dla dzieci, młodzieży i dorosłych, nie tylko odbywających się bez udziału alkoholu, ale w szczególny sposób eksponujących ten fakt.	13.000,-
13	Nagrody dla dzieci i młodzieży szkolnej w konkursach profilaktycznych.	Motywacja i nagradzanie dzieci i młodzieży szkolnej.	500,-
14	Nagrody dla członków komisji	Za zaangażowanie i wkład pracy w zakresie profilaktyki i rozwiązywania problemów alkoholowych	0
Razem: 70.936			

Wydawca: Wojewoda Świętokrzyski

Redakcja: Wydział Prawny i Nadzoru
Świętokrzyskiego Urzędu Wojewódzkiego w Kielcach
Al. IX Wieków Kielc 3, 25-516 Kielce
tel. 0 (prefix) 41 3421673, e-mail: org07@kielce.uw.gov.pl

Skład, druk i rozpowszechnianie: Zakład Obsługi
Świętokrzyskiego Urzędu Wojewódzkiego w Kielcach,
25-516 Kielce, Al. IX Wieków Kielc 3
tel. 0 (prefix) 41 3421807, 3421249

Prenumerata roczna Dziennika Urzędowego Województwa Świętokrzyskiego wynosi 2.900,00 zł.
Nr konta Bank Przemysłowo-Handlowy PBK S.A. O/Kielce, Nr 25 10600076-0000320000163506
Dziennik w Internecie – <http://www.kielce.uw.gov.pl/dziennik.htm>

Zbiory Dzienników Urzędowych wraz ze skorowidzami wyłożone są do powszechnego wglądu w siedzibie Świętokrzyskiego Urzędu Wojewódzkiego w Kielcach, Al. IX Wieków Kielc 3, pok. 210 w godzinach pracy Urzędu

Tłoczono z polecenia Wojewody Świętokrzyskiego z dnia 30 stycznia 2006r.