



# DZIENNIK URZĘDOWY WOJEWÓDZTWA ŚWIĘTOKRZYSKIEGO

Kielce, dnia 31 maja 2006r.

Nr 134

**TREŚĆ:**

Poz.:

**ROZPORZĄDZENIE WOJEWODY:**

**1569** — Nr 7/2006 z dnia 29 maja 2006r. w sprawie wyznaczenia aglomeracji Kije..... 6106

**UCHWAŁY:**

**1570** — Nr XXXIV/349/2006 Rady Miejskiej w Busku-Zdroju z dnia 31 marca 2006r. w sprawie zmiany budżetu Gminy Busko-Zdrój na 2006 rok..... 6109

**1571** — Nr XXXIV/350/2006 Rady Miejskiej w Busku-Zdroju z dnia 31 marca 2006r. w sprawie określenia zasad odroczenia lub rozkładania na raty należności pieniężnych związanych z realizacją inwestycji..... 6110

**1572** — Nr XXXIV/357/2006 Rady Miejskiej W Busku Zdroju z dnia 31 marca 2006r. w sprawie nadania nazwy ulicy w Busku Zdroju..... 6111

**1573** — Nr XXXIV/358/2006 Rady Miejskiej w Busku Zdroju z dnia 31 marca 2006r. w sprawie nadania nazwy ulicy w Busku Zdroju..... 6113

**1574** — Nr XXXIV/359/2006 Rady Miejskiej w Busku-Zdroju z dnia 31 marca 2006r. zmieniająca podstawę prawną podaną w uchwale Nr XXXIII/338/2006 Rady Miejskiej w Busku-Zdroju z dnia 31.01.2006r. w sprawie ustalenia dotacji przedmiotowej dla zakładu budżetowego pod nazwą: „Pływalnia Miejska imienia Stefana Komendy w Busku-Zdroju” ..... 6115

**1575** — Nr XXXIV/360/2006 Rady Miejskiej w Busku-Zdroju z dnia 31 marca 2006r. zmieniająca podstawę prawną podaną w uchwale Nr XXXIII/339/2006 Rady Miejskiej w Busku-Zdroju z dnia 31.01.2006r. w sprawie ustalenia dotacji przedmiotowej dla przedszkoli publicznych działających na zasadach zakładów budżetowych..... 6115

**1576** — Nr II/3/2006 Rady Miejskiej w Działoszycach z dnia 31 marca 2006r. w sprawie zmian w budżecie miasta i gminy na 2006 rok..... 6116

**1577** — Nr III/15/2006 Rady Miejskiej w Działoszycach z dnia 27 kwietnia 2006r. w sprawie ustalenia zasad przekształcenia prawa użytkowania wieczystego przysługującego osobom fizycznym w prawo własności..... 6117

**1578** — Nr XLVI/387/06 Rady Miejskiej w Jędrzejowie z dnia 30 marca 2006r. w sprawie nadania nazwy ulic położonych w obrębie 06 miasta Jędrzejowa..... 6118

**1579** — Nr XLVI/394/06 Rady Miejskiej w Jędrzejowie z dnia 30 marca 2006r. w sprawie uchwalenia Regulaminu utrzymania czystości i porządku na terenie miasta i gminy Jędrzejów..... 6119

**1580** — Nr XLVI/395/06 Rady Miejskiej w Jędrzejowie z dnia 30 marca 2006r. w sprawie zasad zbywania lokali mieszkalnych stanowiących własność Gminy Jędrzejów..... 6128

**1581** — Nr XLVI/397/06 Rady Miejskiej w Jędrzejowie z dnia 30 marca 2006r. zmieniająca uchwałę Nr XXXIV/324/05 Rady Miejskiej w Jędrzejowie z dnia 24 maja 2004r. w sprawie utworzenia zakładu budżetowego pod nazwą „Zakład Wodociągów i Kanalizacji w Jędrzejowie” ..... 6129

*(ciąg dalszy spisu treści na stronie następnej)*

1582	— Nr XLVI/398/06 Rady Miejskiej w Jędrzejowie z dnia 30 marca 2006r. w sprawie ustalenia zasad zbycia, wydzierżawienia lub wynajęcia majątku trwałego Zakładu Podstawowej Opieki Zdrowotnej w Jędrzejowie.....	6130
1583	— Nr XXXV/330/2006 Rady Miejskiej w Kazimierzy Wielkiej z dnia 22 marca 2006r. w sprawie regulaminu utrzymania czystości i porządku na terenie Gminy Kazimierza Wielka.....	6133
1584	— Nr XXXVI/216/2006 Rady Gminy w Bałtowie z dnia 24 marca 2006r. w sprawie zmian w budżecie gminy na 2006 rok.....	6147
1585	— Nr XXXVI/219/2006 Rady Gminy w Bałtowie z dnia 24 marca 2006r. w sprawie zmian w budżecie gminy na 2006.....	6150
1586	— Nr XLVI/262/2006 Rady Gminy w Nagłowicach z dnia 28 marca 2006r. w sprawie zmiany polegającej na obniżeniu niektórych stawek podatku od nieruchomości na rok 2006....	6152
1587	— Nr XLVI/263/2006 Rady Gminy w Nagłowicach z dnia 28 marca 2006r. w sprawie zmiany inkasenta podatków lokalnych pobieranych w drodze inkasa.....	6153
1588	— Nr XLVI/264/2006 Rady Gminy Nagłowice z dnia 28 marca 2006r. w sprawie ustalenia górnych opłat ponoszonych przez właścicieli nieruchomości za usługi w zakresie odbierania odpadów komunalnych oraz opróżnianie zbiorników bezodpływowych.....	6154
1589	— Nr XLVI/266/2006 Rady Gminy w Nagłowicach z dnia 28 marca 2006r. w sprawie zmian w budżecie gminy na 2006r.....	6154

## 1569

### ROZPORZĄDZENIE Nr 7/2006 WOJEWODY ŚWIĘTOKRZYSKIEGO

z dnia 29 maja 2006r.

#### w sprawie wyznaczenia aglomeracji Kije

Na podstawie art. 43 ust. 2a ustawy z dnia 18 lipca 2001r. - Prawo wodne (Dz. U. z 2005r. Nr 239, poz. 2019 i Nr 267, poz. 2255) zarządza się, co następuje:

§ 1. Wyznacza się aglomerację Kije, o równoważnej liczbie mieszkańców 4 706, z oczyszczalnią ścieków w Umianowicach, obejmującą następujące miejscowości z terenu gminy Kije: Borczyn, Czechów, Gartatowice, Gołuchów, Górki, Hajdaszek, Janów, Kije, Kliszów, Kokot, Lipnik, Rębów, Samostrzałów, Stawiany, Umianowice, Wierzbica,

Włoszczowice, Wola Żydowska, Wymysłów i Żydówek.

§2. Obszar i granice aglomeracji, o której mowa w § 1 są oznaczone na mapie w skali 1:25 000, stanowiącej załącznik do rozporządzenia.

§ 3. Rozporządzenie wchodzi w życie po upływie 14 dni od dnia ogłoszenia.

Wojewoda Świętokrzyski: *G. Banaś*





## 1570

### UCHWAŁA Nr XXXIV/349/2006 RADY MIEJSKIEJ W BUSKU-ZDRÓJU

z dnia 31 marca 2006r.

#### w sprawie zmiany budżetu Gminy Busko-Zdrój na 2006 rok

Na podstawie art. 18 ust 2 pkt 4 i art. 57 ustawy z dnia 8 marca 1990r. o samorządzie gminnym (t.j. Dz. U. z 2001r. Nr 142 poz. 1591, z 2002r. Nr 23 poz. 220, Nr 62 poz. 558, Nr 113 poz. 984, Nr 153 poz. 1271, Nr 214 poz. 1806, z 2003r. Nr 80 poz. 717, Nr 162 poz. 1568, z 2004r. Nr 116 poz. 1203, z 2005r. Nr 172 poz. 1441) oraz art. 165 ust 1, 2 i 3 i art. 184 ust 1 pkt 1, 2, 3 ustawy z dnia 30 czerwca 2005 roku o finansach publicznych (Dz. U. Nr 249 poz. 2104) uchwała się co następuje:

§ 1. W budżecie Gminy Busko-Zdrój na 2006 rok wprowadza się następujące zmiany:

1. Zwiększa się dochody budżetowe o kwotę 25.400,- w tym:

Dział 750 - Administracja publiczna 20.800,-  
Rozdział 75020 - Starostwa powiatowe 20.800,-  
§ 2710 - wpływy z tytułu pomocy finansowej udzielanej między jednostkami samorządu terytorialnego na dofinansowanie własnych zadań bieżących 20.800,-

Dział 851 - Ochrona zdrowia 4.600,-  
Rozdział 85121 - Lecznictwo ambulatoryjne 4.600,-  
§ 6260 - dotacje otrzymane z funduszy celowych na finansowanie lub dofinansowanie kosztów realizacji inwestycji i zakupów inwestycyjnych jednostek sektora finansów publicznych 4.600,-

2. Zmniejsza się dochody budżetowe o kwotę 105.253,-

w tym:  
Dział 010 - Rolnictwo i łowiectwo 105.253,-  
Rozdział 01095 - Pozostała działalność 105.253,-  
§ 2708 - środki na dofinansowanie własnych zadań bieżących gmin (związków gmin), powiatów (związków powiatów), samorządów województw, pozyskane z innych źródeł 90.085,-  
§ 6298 - środki na dofinansowanie własnych inwestycji gmin, powiatów, samorządów województw, pozyskane z innych źródeł 15.168,- (Karabosy)

3. Zmniejsza się wydatki budżetowe o kwotę 233.253,-

w tym:  
Dział 010 - Rolnictwo i łowiectwo 155.253,-  
Rozdział 01036 - Restrukturyzacja i modernizacja sektora żywnościowego oraz rozwój obszarów wiejskich 123.401,-

§ 6058 - wydatki inwestycyjne jednostek budżetowych 26.282,-

§ 6059 - wydatki inwestycyjne jednostek budżetowych 97.119,-

(Karabosy)

Rozdział 01095 - Pozostała działalność 31.852,-

§ 4309 - zakup usług pozostałych 31.852,- (Lider +)

Dział 801 - Oświata i wychowanie 78.000,-

Rozdział 80101 - Szkoły odstawowe 52.500,-

§ 4210 - zakup materiałów i wyposażenia 30.000,-

§ 4260 - zakup energii 12.500,-

§ 4300 - zakup usług pozostałych 10.000,-

Rozdział 80103 - oddziały przedszkolne w szkołach podstawowych 2.500,-

§ 4210 - zakup materiałów i wyposażenia 2.500,-

Rozdział 80110 - Gimnazja 23.000,-

§ 4210 - zakup materiałów i wyposażenia 10.000,-

§ 4260 - zakup energii 5.000,-

§ 4300 - zakup usług pozostałych 8.000,-

4. Zwiększa się wydatki budżetowe o kwotę 713.400,-

w tym:

Dział 600 - Transport i łączność 163.736,-

Rozdział 60016 - Drogi publiczne gminne 163.736,-

§ 4270 - zakup usług remontowych 161.236,-

§ 6050 - wydatki inwestycyjne jednostek budżetowych 2.500,-

(projekt zagospodarowania miejsc spoczynkowych przy ścieżce rowerowej Wełecz - Busko - Kamedufy)

Dział 750 - Administracja publiczna 5.000,-

Rozdział 75022 - rady gmin 5.000,-

§ 3030 - różne wydatki na rzecz osób fizycznych 5.000,-

Dział 754 - Bezpieczeństwo publiczne i ochrona przeciwpożarowa 50.000,-

Rozdział 75412 - Ochotnicze straże pożarne 50.000,-

§ 6060 - wydatki na zakupy inwestycyjne jednostek budżetowych 50.000,-

(zakup samochodu pożarniczego)

Dział 801 - Oświata i wychowanie 255.000,-

Rozdział 80101 - Szkoły podstawowe 215.000,-

§ 4270 - zakup usług remontowych 100.000,-

§ 6050 - wydatki inwestycyjne jednostek budżetowych 115.000,-  
(- budowa zatoczki przy Gimnazjum w Podgaju 100.000,-

- zmiana projektu Szkoły Podstawowej w Mikułowicach 15.000,-)

Rozdział 80195 - pozostała działalność 40.000,-

§ 6050 - wydatki inwestycyjne jednostek budżetowych 40.000,-

(opracowanie audytu energetycznego do wniosku o termomodernizację placówek oświatowych)

Dział 851 - Ochrona zdrowia 35.864,-

Rozdział 85153 - Zwalczanie narkomanii 11.264,-

§ 4210 - zakup materiałów i wyposażenia 2.000,-

§ 4300 - zakup usług pozostałych 9.264,-

Rozdział 85154 - przeciwdziałanie alkoholizmowi 20.000,-

§ 2480 - dotacja podmiotowa z budżetu dla samorządowej instytucji kultury 20.000,-

Rozdział 85121 - Lecznictwo ambulatoryjne 4.600,-

§ 6050 - wydatki inwestycyjne jednostek budżetowych 4.600,-

(budowa podjazdu dla osób niepełnosprawnych w Ośrodku Zdrowia w Dobrowodzie)

Dział 854 - Edukacyjna opieka wychowawcza 108.000,-

Rozdział 85412 - Kolonie i obozy oraz inne formy wypoczynku dzieci i młodzieży szkolnej, a także szkolenia młodzieży 30.000,-

§ 3040 - nagrody o charakterze szczególnym niezaliczone do wynagrodzeń 1.500,-

§ 4170 - wynagrodzenia bezosobowe 3.600,-

§ 4210 - zakup materiałów i wyposażenia 2.800,-

§ 4300 - zakup usług pozostałych 21.500,-

§ 4430 - różne opłaty i składki 600,-

Rozdział 85415 - Pomoc materialna dla uczniów 78.000,-

§ 3240 - stypendia dla uczniów 78.000,-

Dział 900 - Gospodarka komunalna i ochrona środowiska 75.000,-

Rozdział 90001 - Gospodarka ściekowa i ochrona wód 50.000,-

§ 6050 - wydatki inwestycyjne jednostek budżetowych 50.000,-

(projekt modernizacji oczyszczalni ścieków)

Rozdział 90013 - Schroniska dla zwierząt 5.000,-

§ 2820 - dotacja celowa z budżetu na finansowanie lub dofinansowanie zadań zleconych do realizacji stowarzyszeniom 5.000,-

Rozdział 90015 - Oświetlenie ulic, placów i dróg 20.000,-

§ 6050 - wydatki inwestycyjne jednostek budżetowych 20.000,-

(projekt budowy oświetlenia w ul. Jabłoniowej, Jaśminiowej, przedłużenie ul. 12-go Stycznia wraz z łącznikiem)

Dział 921 - Kultura i ochrona dziedzictwa narodowego 20.800,-

Rozdział 92109 - Domy i ośrodki kultury, świetlice i kluby 20.800,-

§ 2480 - dotacja podmiotowa z budżetu dla samorządowej instytucji kultury 20.800,-

5. Źródłem pokrycia zwiększonych wydatków jest nadwyżka dochodów nad wydatkami tj. „wolne środki” z 2005 roku w wysokości 560.000 zł.

§ 2. Wykonanie uchwały powierza się Burmistrzowi Miasta i Gminy

§ 3. Uchwała wchodzi w życie z dniem podjęcia i podlega ogłoszeniu w Dzienniku Urzędowym Województwa Świętokrzyskiego.

**Przewodniczący Rady Miejskiej: S. Walasek**

## 1571

### UCHWAŁA Nr XXXIV/350/2006 RADY MIEJSKIEJ W BUSKU-ZDROJU

z dnia 31 marca 2006r.

#### **w sprawie określenia zasad odroczenia lub rozkładania na raty należności pieniężnych związanych z realizacją inwestycji**

Na podstawie art. 43 ust 1 i 2 ustawy z dnia 30 czerwca 2005r. o finansach publicznych (Dz. U. Nr 249, poz. 2104), art. 40 ust 1, art. 42 ustawy z dnia 8 marca 1990r o samorządzie gminnym (Tekst jednolity Dz. U. 2001r. Nr 142 poz. 1591 ze zm. Dz. U. 2002r. Nr 23 poz. 220, Nr 62 poz. 58,

Nr 113 poz. 984, Nr 153 poz 1271, Nr 214 poz. 1806, Dz. U. 2003r. Nr 80 poz 717, Nr 162 poz 1568, Dz. U. 2004r, Nr 116 poz 1203, Dz. U. 2005r. 172 poz 1441) Rada Miejska w Busku-Zdroju uchwala co następuje:

W celu zastosowania ulg w spłacie należności finansowych dla budżetu Gminy z tytułu zawartych umów cywilnoprawnych, uchwała się następujące zasady odraczania lub rozkładania na raty tych należności

**§ 1.1.** Odraczanie lub rozkładanie na raty należności finansowych dotyczy osób fizycznych, które zawarły z Gminą umowy cywilnoprawne na współfinansowanie inwestycji gminnych.

**2.** Zastosowanie ulgi obejmuje odroczenie lub spłatę należności w całości lub w części i następuje wyłącznie na pisemny uzasadniony wniosek osoby o której mowa w punkcie 1, zwanej w dalszej części uchwały „wnioskodawcą”.

**3.** odroczenie lub rozłożenie na raty należności może być zastosowane wobec wnioskodawcy który wykaże, że jego sytuacja materialna lub życiowa uniemożliwia mu spłatę całości kwoty w terminie określonym w umowie cywilnoprawnej.

**4.** Do wniosku należy załączyć dokument potwierdzający okoliczność określoną w punkcie 3.

**5.** Odroczenie zapłaty należności może nastąpić na okres nie dłuższy niż 1 rok licząc od daty złożenia wniosku i po tym okresie zapłata należności staje się wymagalna w pełnej wysokości.

**6.** Rozłożenie należności na raty nie może przekroczyć okresu 1 roku i 6 miesięcy licząc od daty złożenia wniosku.

**7.** Wnioskodawca może skorzystać wyłącznie z jednej formy ulgi tj. odroczenie lub rozłożenie na raty należności.

**§ 2.** Wnioski o odroczenie lub rozłożenie należności na raty rozpatruje Burmistrz.

**§ 3.** Wykonanie Uchwały powierza się Burmistrzowi Miasta i Gminy.

**§ 4.** Uchwała wchodzi w życie w terminie 14 dni od dnia ogłoszenia w Dzienniku Urzędowym Województwa Świętokrzyskiego, podlega rozplakatowaniu na tablicach ogłoszeń Urzędu Miasta i Gminy Busko-Zdrój oraz publikacji w Biuletynie Informacji Publicznej.

**Przewodniczący Rady Miejskiej: S. Walasek**

## 1572

### UCHWAŁA Nr XXXIV/357/2006 RADY MIEJSKIEJ W BUSKU ZDROJU

z dnia 31 marca 2006r.

#### w sprawie nadania nazwy ulicy w Busku Zdroju

Działając na podstawie art. 18 ust. 2 pkt 13 ustawy z dnia 8 marca 1990 roku o samorządzie gminnym (t.j z 2001r Dz. U. Nr 142 poz. 1591 zm 2002r. Dz. U. Nr 23 poz. 220, Dz. U. Nr 62 poz. 558, Dz. U. Nr 113, poz. 984, Dz. U. Nr 153 poz. 1271, Dz. U. Nr 214 poz. 1806, zm 2003r Dz. U. Nr 80 poz 717, Dzu. Nr 162 poz. 1568, z 2004r. Dz. U. Nr 116 poz. 1203, zm 2005r Dz. U. Nr 172 poz. 1441) oraz art. 8 ust. 1 a ustawy z dnia 21 marca 1985r o drogach publicznych (t.j Dz. U z 2004r Nr 204, poz 2086, zm 2004r Dz. U Nr 273, poz. 2703, zm 2005r Dz. U. Nr 163, poz. 1362 Dz. U Nr 163 poz. 1364, Dz. U. Nr 169 poz. 1420 Dz. U Nr 172, poz. 1440, Dz. U. Nr 172 poz. 1441, Dz. U. Nr 179, poz. 1486) Rada Miejska w Busku Zdroju uchwała, co następuje:

**§ 1.** Nadaje się nowopowstałej ulicy położonej w Busku Zdroju, na wschód od ulicy Profesora Józefa - Wacława Grotta, na działkach oznaczonych w ewidencji gruntów nr: 270/6, 204/12, 206/12 i 208/9 obręb 09, w granicach oznaczonych kolorem żółtym na załączniku graficznym do niniejszej uchwały, nazwę: ulica Klonowa.

**§ 2.** Wykonanie uchwały zleca się Burmistrzowi Miasta i Gminy Busko Zdrój.

**§ 3.** Uchwała podlega ogłoszeniu w Dzienniku Urzędowym Województwa Świętokrzyskiego i wchodzi w życie po upływie 14 dni od dnia ogłoszenia.

**Przewodniczący Rady Miejskiej: S. Walasek**





## 1573

### UCHWAŁA Nr XXXIV/358/2006 RADY MIEJSKIEJ W BUSKU ZDROJU

z dnia 31 marca 2006r.

#### w sprawie nadania nazwy ulicy w Busku Zdroju

Działając na podstawie art. 18 ust. 2 pkt 13 ustawy z dnia 8 marca 1990 roku o samorządzie gminnym (t.j z 2001r Dz. U. Nr 142 poz. 1591 zm 2002r. Dz. U. Nr 23 poz. 220, Dz. U. Nr 62 poz. 558, Dz. U. Nr 113, poz. 984, Dz. U. Nr 153 poz. 1271, Dz. U. Nr 214 poz. 1806, zm 2003r Dz. U. Nr 80 poz 717, Dzu. Nr 162 poz. 1568, z 2004r. Dz. U. Nr 116 poz. 1203, zm 2005r Dz. U. Nr 172 poz. 1441) oraz art. 8 ust. 1 a ustawy z dnia 21 marca 1985r o drogach publicznych (t.j Dz. U z 2004r Nr 204, poz 2086, zm 2004r Dz. U Nr 273, poz. 2703, zm 2005r Dz. U. Nr 163, poz. 1362 Dz. U Nr 163 poz. 1364, Dz. U. Nr 169 poz. 1420 Dz. U Nr 172, poz. 1440, Dz. U. Nr 172 poz. 1441, Dz. U, Nr 179, poz. 1486) Rada Miejska w Busku Zdroju uchwała, co następuje:

§ 1. Nadaje się nowopowstałej ulicy położonej w Busku Zdroju, na zachód od ulicy Wincentego Witosa, na działce oznaczonej w ewidencji gruntów nr: 262, obręb 12, w granicach oznaczonych kolorem żółtym na załączniku graficznym do niniejszej uchwały, nazwę: ulica Wrzosowa.

§ 2. Wykonanie uchwały zleca się Burmistrzowi Miasta i Gminy Busko Zdrój.

§ 3. Uchwała podlega ogłoszeniu w Dzienniku Urzędowym Województwa Świętokrzyskiego i wchodzi w życie po upływie 14 dni od dnia ogłoszenia.

**Przewodniczący Rady Miejskiej: S. Walasek**



## 1574

### UCHWAŁA Nr XXXIV/359/2006 RADY MIEJSKIEJ W BUSKU-ZDROJU

z dnia 31 marca 2006r.

**zmieniająca podstawę prawną podaną w uchwale Nr XXXIII/338/2006 Rady Miejskiej w Busku-Zdroju z dnia 31.01.2006r. w sprawie ustalenia dotacji przedmiotowej dla zakładu budżetowego pod nazwą: „Pływalnia Miejska imienia Stefana Komendy w Busku-Zdroju”**

Z uwagi na oczywistą omyłkę w przywołaniu podstawy prawnej w uchwale Nr XXXIII/338/2006 Rady Miejskiej w Busku-Zdroju z dnia 31.01.2006r. w sprawie ustalenia dotacji przedmiotowej dla zakładu budżetowego pod nazwą: „Pływalnia Miejska imienia Stefana Komendy w Busku-Zdroju”, uchwala się co następuje:

§ 1. Podstawa prawna przywołana w uchwale Nr XXXIII/338/2006 Rady Miejskiej w Busku-Zdroju z dnia 31.01.2006r. w sprawie ustalenia dotacji przedmiotowej dla zakładu budżetowego pod nazwą: „Pływalnia Miejska imienia Stefana Komendy w Busku-Zdroju” otrzymuje brzmienie:

„Na podstawie art. 18 ust. 2 pkt. 15, art. 40 ust. 1 i art. 41 ust. 1 ustawy z dnia 8 marca 1990r. o samorządzie gminnym (tekst jednolity z 2001r. Dz. U. Nr 142, poz. 1591; zmiana: 2002r. Dz. U. Nr 23, poz. 220, Nr 62, poz. 558, Nr 113, poz. 984, Nr 153, poz. 1271, Nr 214, poz. 1806, z 2003r. Dz. U.

Nr 80, poz. 717, Nr 162, poz. 1568 z 2004r. Dz. U. Nr 116, poz. 1203, z 2005r. Dz. U. Nr 172, poz. 1441) oraz art. 174 ust. 1 i 4 ustawy z dnia 30.06.2005r. o finansach publicznych (Dz. U. Nr 249, poz. 2104), Rada Miejska w Busku-Zdroju uchwala, co następuje:”

§ 2. Pozostałe postanowienia uchwały Nr XXXIII/338/2006 Rady Miejskiej w Busku-Zdroju z dnia 31.01.2006r. pozostają bez zmian.

§ 3. Wykonanie uchwały powierza się Burmistrzowi Miasta i Gminy Busko-Zdrój.

§ 4. Uchwała wchodzi w życie po upływie 14 dni od dnia ogłoszenia w Dzienniku Urzędowym Województwa Świętokrzyskiego.

**Przewodniczący Rady Miejskiej: S. Walasek**

## 1575

### UCHWAŁA Nr XXXIV/360/2006 RADY MIEJSKIEJ W BUSKU-ZDROJU

z dnia 31 marca 2006r.

**zmieniająca podstawę prawną podaną w uchwale Nr XXXIII/339/2006 Rady Miejskiej w Busku-Zdroju z dnia 31.01.2006r. w sprawie ustalenia dotacji przedmiotowej dla przedszkoli publicznych działających na zasadach zakładów budżetowych**

Z uwagi na oczywistą omyłkę w przywołaniu podstawy prawnej w uchwale Nr XXXIII/339/2006 Rady Miejskiej w Busku-Zdroju z dnia 31.01.2006r. w sprawie ustalenia dotacji przedmiotowej dla przedszkoli publicznych działających na zasadach zakładów budżetowych, uchwala się co następuje:

§ 1. Podstawa prawna przywołana w uchwale Nr XXXIII/339/2006 Rady Miejskiej w Busku-Zdroju z dnia 31.01.2006r. w sprawie ustalenia dotacji przedmiotowej dla przedszkoli publicznych działających na zasadach zakładów budżetowych otrzymuje brzmienie:

„Na podstawie art. 18 ust. 2 pkt. 15, art. 40 ust. 1 i art. 41 ust. 1 ustawy z dnia 8 marca 1990r. o samorządzie gminnym (tekst jednolity z 2001r. Dz. U. Nr 142, poz. 1591; zmiana: 2002r. Dz. U. Nr 23, poz. 220, Nr 62, poz. 558, Nr 113, poz. 984, Nr 153, poz. 1271, Nr 214, poz. 1806, z 2003r. Dz. U. Nr 80, poz. 717, Nr 162, poz. 1568 z 2004r. Dz. U. Nr 116, poz. 1203, z 2005r. Dz. U. Nr 172, poz. 1441) oraz art. 174 ust. 1 i 4 ustawy z dnia 30.06.2005r. o finansach publicznych (Dz. U. Nr 249, poz. 2104), Rada Miejska w Busku-Zdroju uchwala, co następuje:”

§ 2. Pozostałe postanowienia uchwały Nr XXXIII/339/2006 Rady Miejskiej w Busku-Zdroju z dnia 31.01.2006r. pozostają bez zmian.

§ 3. Wykonanie uchwały powierza się Burmistrzowi Miasta i Gminy Busko-Zdrój.

§ 4. Uchwała wchodzi w życie po upływie 14 dni od dnia ogłoszenia w Dzienniku Urzędowym Województwa Świętokrzyskiego.

Przewodniczący Rady Miejskiej: *S. Walasek*

## 1576

### UCHWAŁA Nr II/3/2006 RADY MIEJSKIEJ W DZIAŁOSZYCACH

z dnia 31 marca 2006r.

#### w sprawie zmian w budżecie miasta i gminy na 2006 rok

Na podst. art. 18 ust. 2 ustawy z dnia 8 marca 1990 roku o samorządzie gminnym (Dz. U z 2001 roku Nr 142 poz. 1591 z późn. zm) art. 184 ustawy z dnia 30 czerwca 2005 roku o finansach publicznych (Dz. U. Nr 249 poz 2104 z późn. zm.) Rada Miejska uchwala co następuje;

##### § 1. Zmniejsza się dochody budżetowe w;

Dział 750 Administracja publiczna o kwotę 17 000 zł  
Rozdział 75023 - Urzędy gmin o kwotę 17 000 zł  
Paragraf 0910 Odsetki z tytułu nieterminowych wpłat z tytułu podatków i opłat o kwotę 17 000 zł

Dział 758 Różne rozliczenia o kwotę 42 360 zł  
Rozdział 75801 - Część oświatowa subwencji ogólnej dla jednostek samorządu terytorialnego o kwotę 42 360 zł  
Paragraf 2920 Subwencje ogólne z budżetu państwa o kwotę 42 360 zł

Dział 852 Pomoc społeczna o kwotę 10 010 zł  
Rozdział 85214 - Zasiłki i pomoc w naturze oraz składki na ubezpieczenia emerytalne i rentowe o kwotę 10 010 zł  
Paragraf 2010 Dotacje celowe otrzymane z budżetu państwa na realizację zadań bieżących z zakresu administracji rządowej oraz innych zadań zleconych gminie ustawami o kwotę 10 010 zł

##### Zwiększa się dochody budżetowe w;

Dział 750 Administracja publiczna o kwotę 17 000 zł  
Rozdział 75023 - Urzędy gmin o kwotę 17 000 zł  
Paragraf 0920 Pozostałe odsetki o kwotę 17 000 zł

Dział 756 Dochody od osób prawnych, od osób fizycznych i od innych jednostek nie posiadających osobowości prawnej oraz wydatki związane z ich poborem o kwotę 5 889 zł  
Rozdział 75621 - Udziały gmin w podatkach i opłatach lokalnych o kwotę 5 889 zł

Paragraf 0010 Podatek dochodowy od osób fizycznych o kwotę 5 889 zł  
Dział 854 Edukacyjna opieka wychowawcza o kwotę 7 468 zł  
Rozdział 85415 - Pomoc materialna dla uczniów o kwotę 7 468 zł  
Paragraf 2030 Dotacje celowe otrzymane z budżetu państwa na realizację własnych zadań bieżących gmin o kwotę 7 468 zł

##### Zmniejsza się wydatki budżetowe w;

Dział 801 Oświata i wychowanie o kwotę 40 471 zł  
Rozdział 80101 Szkoły podstawowe o kwotę 26 095 zł

Paragraf 4210 Zakup materiałów i wyposażenia o kwotę 8 567 zł  
Paragraf 4260 Zakup energii o kwotę 5 500 zł  
Paragraf 4300 Zakup usług pozostałych o kwotę 11 228 zł

Paragraf 4410 Podróże służbowe krajowe o kwotę 500 zł

Paragraf 4430 Różne opłaty i składki o kwotę 300 zł  
Rozdział 80110 Gimnazja o kwotę 14 376 zł  
Paragraf 4210 Zakup materiałów i wyposażenia o kwotę 5 400 zł

Paragraf 4260 Zakup energii o kwotę 6 100 zł  
Paragraf 4300 Zakup usług pozostałych o kwotę 2 500 zł

Paragraf 4410 Podróże służbowe krajowe o kwotę 376 zł

Dział 852 Pomoc społeczna o kwotę 10 010 zł  
Rozdział 85214 - Zasiłki i pomoc w naturze oraz składki na ubezpieczenia emerytalne i rentowe o kwotę 10 010 zł  
Paragraf 3110 Świadczenia społeczne o kwotę 10 010 zł

##### Zwiększa się wydatki budżetowe w;

Dział 852 Pomoc społeczna o kwotę 4 000 zł

Rozdział 85214 - Zasiłki i pomoc w naturze oraz składki na ubezpieczenia emerytalne i rentowe o kwotę 4 000 zł

Paragraf 3110 Świadczenia społeczne o kwotę 4 000 zł

Dział 854 Edukacyjna opieka wychowawcza o kwotę 7 468 zł

Rozdział 85415 - Pomoc materialna dla uczniów o kwotę 7 468 zł

Paragraf 3240 Stypendia dla uczniów o kwotę 7 095 zł

3260 Inne formy pomocy dla uczniów o kwotę 373 zł

§ 2. Wykonanie uchwały powierza się Burmistrzowi Miasta i Gminy

§ 3. Uchwała wchodzi w życie z dniem podjęcia i podlega ogłoszeniu w Dzienniku Urzędowym Województwa Świętokrzyskiego.

**Przewodniczący Rady Miejskiej: J. Wójcik**

## 1577

### UCHWAŁA Nr III/15/2006 RADY MIEJSKIEJ W DZIAŁOSZYCACH

z dnia 27 kwietnia 2006r.

#### **w sprawie ustalenia zasad przekształcenia prawa użytkowania wieczystego przysługującego osobom fizycznym w prawo własności**

Na podstawie art. 18 ust. 2 pkt. 9 litera „a” ustawy z dnia 8 marca 1990r. o samorządzie gminnym (jednolity tekst Dz. U. z 2001r. Nr 142 poz. 1591 z późn. zm.) art. 1 ust. 1, art. 4 ust. 1, 2 i 3 ustawy z dnia 29 lipca 2005r. o przekształceniu prawa użytkowania wieczystego w prawo własności nieruchomości (Dz. U. Nr 175 poz. 1459) w związku z art. 67 ust. 1 i 3, art. 68 ust. 1, art. 69, art. 70 ust. 2 i 4 ustawy z dnia 21 sierpnia 1997r. o gospodarce nieruchomościami (jedn. tekst: Dz. U. z 2000r. Nr. 46 poz. 543 z późn. zm.) uchwała się co następuje:

§ 1. Przeznacza się nieruchomości położone na terenie miasta i gminy Działoszyce będące w wieczystym użytkowaniu osób fizycznych do przekształcenia w prawo własności tym osobom.

§ 2. Cena nieruchomości będąca przedmiotem przekształcenia będzie równa jej wartości ustalonej przez rzeczoznawcę majątkowego w operacie szacunkowym.

§ 3. Na poczet ceny nieruchomości gruntovej podlegającej przekształceniu zalicza się kwotę równą wartości prawa użytkowania wieczystego tej nieruchomości.

§ 4. Przy przekształceniu prawa wieczystego użytkowania w prawo własności Burmistrz Miasta i Gminy zobowiązany jest stosować następujące zasady:

- wniosek o przekształcenie prawa użytkowania wieczystego w prawo własności może złożyć osoba która jest użytkownikiem wieczystym,
- osoba na rzecz której zostanie przekształcone prawo użytkowania wieczystego w prawo wla-

ności, zobowiązana jest do uiszczenia opłaty z tego tytułu ustalonej zgodnie z art. 67 ust. 1 i art. 69 ustawy z dnia 21 sierpnia 1997r. o gospodarce nieruchomości (tj. Dz. U. z 2000r. Nr. 46 poz. 543 z późn. zm.).

- Na wniosek użytkownika wieczystego opłata za przekształcenie prawa użytkowania wieczystego w prawo własności może być rozłożona na raty:

- kwartalnie nie dłużej niż na okres 1 roku płatne do dnia 5 następnego kwartału
- ustala się, że pierwsza rata w wysokości minimum 40 % wartości płatna będzie w ciągu 14 dni licząc od daty uprawomocnienia się decyzji.

Rozłożona na raty nie spłacona część opłaty podlega oprocentowaniu w wysokości równej stopie procentowej redyskonta weksli stosowanej przez Narodowy Bank Polski powiększonej o 2 % w stosunku rocznym

- Ustala się bonifikatę w wysokości 5 % opłaty w przypadku wniesienia jednorazowej zapłaty za przekształcenie prawa wieczystego użytkownika w prawo własności.
- W przypadku wniesienia jednorazowej opłaty winna być ona uiszczona w ciągu 14 dni licząc od daty uprawomocnienia się decyzji.

§ 5. Wykonanie uchwały powierza się Burmistrzowi Miasta i Gminy.

§ 6. Uchwała podlega ogłoszeniu w Dzienniku Urzędowym Województwa Świętokrzyskiego i wychodzi w życie po 14 dniach od dnia ogłoszenia.

**Przewodniczący Rady Miejskiej: J. Wójcik**

## 1578

### UCHWAŁA Nr XLVI/387/06 RADY MIEJSKIEJ W JĘDRZEJOWIE

z dnia 30 marca 2006r.

#### w sprawie nadania nazwy ulic położonych w obrębie 06 miasta Jędrzejowa

Na podstawie art. 18 ust. 2 pkt 13 ustawy z dnia 8 marca 1990 roku o samorządzie gminnym (tekst jednolity Dz. U. z 2001 roku Nr 142 poz. 1591 zmiana z 2002r. Dz. U Nr 23 poz. 220, Dz. U Nr 62 poz. 558, Dz. U Nr 113 poz. 984, Dz. U. z 2003r Nr 214 poz. 1806, Nr 80 poz 717, Nr 162 poz. 1568 Dz. U. z 2004r Nr 153 poz. 1271, Nr 116 poz. 1203, DZ.U. 2005r Nr 172 poz. 1441, Dz. U. z 2006r Nr 17 poz. 128) Rada Miejska w Jędrzejowie uchwala co następuje:

**§ 1.** Nadać nazwę „Wiosenna” ulicy położonej w obrębie 06 miasta Jędrzejowa oznaczonej

jako działki nr nr 594, 543, 1102, 1109, 1119, 553/2, 565/11, 567.

**§ 2.** Wykonanie uchwały porucza się Burmistrzowi Miasta Jędrzejowa.

**§ 3.** Uchwała podlega ogłoszeniu w Dzienniku Urzędowym Województwa Świętokrzyskiego wchodzi w życie po upływie 14 dni od daty ogłoszenia.

**Przewodnicząca Rady Miejskiej: E. Ptasznik**

## 1579

### UCHWAŁA Nr XLVI/394/06 RADY MIEJSKIEJ W JĘDRZEJOWIE

z dnia 30 marca 2006r.

#### w sprawie uchwalenia Regulaminu utrzymania czystości i porządku na terenie miasta i gminy Jędrzejów

Na podstawie art. 18 ust. 2 pkt 15 oraz art. 40 ust. 1, art. 41 ust 1, art. 42 ustawy z dnia 8 marca 1990r. o samorządzie gminnym (jednolity tekst Dz. U. z 2001r. Nr 142, poz. 1591; zm. z 2002r. Dz. U. Nr 23 poz. 220, Nr 62 poz. 558, Nr 113 poz. 984, Nr 153 poz. 1271, Nr 214 poz. 1806; z 2003r Dz. U. Nr 80 poz. 717 i Nr 162 poz. 1568; z 2004r. Dz. U. Nr 102 poz. 1055, Nr 116, poz. 1203; z 2005r. Dz. U Nr 172 poz. 1441) oraz art. 4 ust. 1 i 2 ustawy z dnia 13 września 1996r. o

utrzymaniu czystości i porządku w gminach (jednolity tekst Dz. U. z 2005r. Nr 236 poz. 2008), w związku z art. 10 ustawy z dnia 29 lipca 2005r. o zmianie ustawy o odpadach oraz o zmianie niektórych innych ustaw (Dz. U. z 2005r. Nr 175, poz. 1458), po zasięgnięciu opinii Państwowego Powiatowego Inspektora Sanitarnego w Jędrzejowie, Rada Miejska w Jędrzejowie uchwała, co następuje:

#### Regulamin utrzymania czystości i porządku na terenie miasta i gminy Jędrzejów

##### Rozdział I

##### Postanowienia ogólne

**Art. 1.** Regulamin niniejszy określa szczegółowe zasady utrzymania czystości i porządku na terenie nieruchomości znajdujących się na obszarze miasta i gminy Jędrzejów, a w szczególności:

- 1) wymagania w zakresie utrzymania porządku i czystości na terenie nieruchomości,
- 2) rodzaje i minimalną pojemność urządzeń przeznaczonych do zbierania odpadów komunalnych,
- 3) częstotliwość i sposób usuwania odpadów komunalnych lub nieczystości ciekłych z terenu nieruchomości oraz terenów przeznaczonych do użytku publicznego,
- 4) maksymalny poziom odpadów komunalnych ulegających biodegradacji dopuszczonych do składowania na składowisku,
- 5) inne wymagania wynikające z gminnego planu gospodarki odpadami,
- 6) obowiązki osób utrzymujących zwierzęta domowe, mających na celu ochronę przed zagrożeniem lub uciążliwością dla ludzi oraz zwierząt gospodarskich na terenach wyłączonych z produkcji rolniczej,
- 7) obowiązek przeprowadzania deratyzacji i terminów jej przeprowadzania,
- 8) obowiązki odbiorcy odpadów.

**Art. 2.** Regulamin obowiązuje:

- 1) mieszkańców miasta i gminy Jędrzejów oraz inne osoby przebywające na terenie gminy,
- 2) właścicieli nieruchomości,
- 3) właścicieli punktów handlowych, parkingów, obiektów sportowych,
- 4) wykonawców robót budowlanych,
- 5) jednostki użytkujące tereny służące komunikacji publicznej,
- 6) zarządców dróg,
- 7) organizatorów imprez o charakterze publicznym,

- 8) przedsiębiorców świadczących usługi w zakresie odbierania odpadów komunalnych i/lub opróżniania zbiorników bezodpływowych i transportu nieczystości ciekłych,

**Art. 3.** Ilekroć w Regulaminie jest mowa o:

- 1) właścicieli nieruchomości - należy przez to rozumieć także współwłaścicieli, użytkowników wieczystych oraz jednostki organizacyjne i osoby posiadające nieruchomości w zarządzie lub użytkowaniu, a także inne podmioty władające nieruchomością.
- 2) odpadach komunalnych - należy przez to rozumieć odpady w rozumieniu przepisów ustawy o odpadach z 27.04.2001r. (Dz. U. Nr 62, poz. 628).
- 3) odpadach wielkogabarytowych - należy przez to rozumieć odpady komunalne, które z uwagi na swą wielkość, rozmiar lub masę nie mogą być swobodnie umieszczane w pojemnikach przeznaczonych do gromadzenia odpadów określonych w regulaminie, a w szczególności: stare meble, wózki dziecięce, sprzęt AGD i RTV, łóżka, materace itp.
- 4) zakładzie utylizacji odpadów komunalnych - należy przez to rozumieć legalnie działający obiekt służący prowadzeniu odzysku lub unieszkodliwiania odpadów komunalnych; w szczególności mogą to być składowiska, kompostownie, spalarnie, sortownie, zakłady przetwarzania odpadów wielkogabarytowych, budowlanych, surowców wtórnych, punkty zlewno odpadów ciekłych,
- 5) odbiorcy odpadów - należy przez to rozumieć przedsiębiorcę w rozumieniu odpowiednich przepisów, posiadającego wydane przez Burmistrza Miasta zezwolenie na wykonanie usług związanych z postępowaniem z odpadami komunalnymi lub nieczystościami ciekłymi,

- 6) selektywnej zbiórce odpadów - należy rozumieć oddzielne gromadzenie szkła, papieru, tworzyw sztucznych, aluminium i innych odpadów, które mogą być poddawane procesowi segregacji,
- 7) zbiornikach bezodpływowych - należy przez to rozumieć instalacje i urządzenia przeznaczone do gromadzenia nieczystości ciekłych w miejscu ich powstawania,
- 8) dzikich wysypiskach śmieci - nieruchomości, na której znajdują się śmieci w ilościach nie wskazujących na pochodzenie z jednego gospodarstwa,
- 9) nieczystościach ciekłych - ścieki gromadzone przejściowo w zbiornikach bezodpływowych,
- 10) zwierzętach domowych - zwierzęta tradycyjnie przebywające z człowiekiem w jego domu lub

w innym odpowiednim pomieszczeniu, utrzymywane przez człowieka w charakterze towarzysza, a w szczególności: psy, koty, ptaki egzotyczne, chomiki i inne zwierzęta uznane za nadające się do trzymania w mieszkaniach w celach niehodowlanych,

- 11) zwierzętach gospodarskich - zwierzęta utrzymywane w celach hodowlanych i produkcyjnych, w szczególności: konie, bydło, świnie, owce, kozy, kury, kaczki, gęsi, gołębie, indyki, króliki, lisy, pszczoły oraz inne zwierzęta w rozumieniu przepisów o organizacji hodowli i rozrodzie zwierząt gospodarskich.

## Rozdział II

### Wymagania w zakresie utrzymania czystości i porządku na terenie nieruchomości

**Art. 4.1.** Właściciele nieruchomości są obowiązani do utrzymywania porządku i czystości poprzez:

- a) wyposażenie nieruchomości w urządzenia służące do zbierania odpadów komunalnych oraz utrzymywanie tych urządzeń w odpowiednim stanie sanitarnym, porządkowym i technicznym,
- b) zbieranie powstałych na terenie nieruchomości odpadów komunalnych oraz gromadzenie w zbiornikach bezodpływowych nieczystości ciekłych. Przekazywanie tych odpadów do wywozu, odzysku lub unieszkodliwiania, jak i pozbywanie się nieczystości ciekłych powinno przebiegać zgodnie z obowiązującymi przepisami i na zasadach określonych w niniejszym regulaminie. Na terenie nieruchomości oddzielnie gromadzi się:
  - 1) gorący popiół, żużel, gałęzie, gruz, meble i inne odpady gabarytowe,
  - 2) odpady niewymienione w pkt 2, a w tym odpady niebezpieczne (np. świetlówki, baterie, lekarstwa, lakiery, środki ochrony roślin itp.) gromadzone selektywnie w pojemnikach i opakowaniach oraz zabezpieczone przed zanieczyszczeniem środowiska oraz odpady ulegające biodegradacji przeznaczone do kompostowania,
- c) przyłączenie nieruchomości do istniejącej sieci kanalizacyjnej lub, w przypadku gdy budowa sieci kanalizacyjnej jest technicznie lub ekonomicznie nieuzasadniona, wyposażenie nieruchomości w zbiornik bezodpływowy nieczystości ciekłych (szambo) lub w przydomową oczyszczalnię ścieków bytowych, spełniające wymagania określone w przepisach odrębnych,
- d) przyłączenie nieruchomości do nowej sieci kanalizacyjnej w terminie 3 miesięcy od dnia przekazania jej do eksploatacji,
- e) uprzątnięcie błota, śniegu, lodu i innych zanieczyszczeń z chodników położonych wzdłuż nieruchomości, przy czym za taki chodnik uznaje się wydzieloną część drogi publicznej służącą

dla ruchu pieszego, położoną bezpośrednio przy granicy nieruchomości,

- f) utrzymywanie w należytym stanie terenów zielonych wchodzących w skład nieruchomości przez koszenie trawników, usuwanie chwastów, zeschłej i skoszonej trawy, opadłych liści i złamanych gałęzi oraz usuwanie innych nieczystości,
- g) dbanie o czystość i estetykę budynków i ogrodzeń oraz usuwanie z terenu nieruchomości wraków pojazdów oraz innych odpadów wielkogabarytowych,
- h) realizację innych obowiązków określonych w niniejszym regulaminie.

**2.** Wykonywanie obowiązków, o których mowa w ust. 1, na terenie budowy należy do kierownika budowy.

**3.** Uprzątnięcie i pozbycie się błota, śniegu, lodu i innych zanieczyszczeń z przystanków komunikacyjnych należy do obowiązków przedsiębiorców użytkujących tereny służące komunikacji publicznej.

**4.** Utrzymanie czystości i porządku na drogach publicznych należy do zarządcy drogi. Do jego obowiązków należy także:

- a) zbieranie i pozbywanie się odpadów zgromadzonych w urządzeniach do tego przeznaczonych i utrzymywanie tych urządzeń w odpowiednim stanie sanitarnym, porządkowym i technicznym,
- b) pozbywanie się uprzątniętych z chodników błota, śniegu, lodu i innych zanieczyszczeń przez właścicieli nieruchomości przyległych do drogi publicznej,
- c) uprzątnięcie i pozbywanie się błota, śniegu, lodu i innych zanieczyszczeń z tych chodników, na których zarząd drogi pobiera opłaty z tytułu postoju lub parkowania pojazdów samochodowych.

**5.** Obowiązki utrzymania czystości i porządku na terenach innych niż wymienione w ust. 1-4 należą



do gminy. Do obowiązków gminy należy także pozbycie się błota, śniegu, lodu i innych zanieczyszczeń z chodników, jeżeli gmina pobiera opłaty z tytułu postoju lub parkowania pojazdów samochodowych na takim chodniku oraz zbieranie i pozbywanie się odpadów zgromadzonych w urządzeniach do tego przeznaczonych, umieszczonych na tym chodniku i utrzymywanie tych urządzeń w odpowiednim stanie sanitarnym, porządkowym i technicznym.

**Art. 5.1.** Wprowadza się obowiązek prowadzenia selektywnej zbiórki:

- 1) odpadów ulegających biodegradacji,
  - 2) szkła z zachowaniem podziału na szkło białe i kolorowe,
  - 3) papieru i makulatury,
  - 4) opakowań z tworzyw sztucznych,
  - 5) złomu żelaza i metali kolorowych
- i gromadzenia tych odpadów w pojemnikach lub specjalnie oznakowanych workach, oddzielnie każdy rodzaj odpadów.

**2.** Na obszarach wiejskich oraz w zabudowie jednorodzinnej na terenie miasta odpady ulegające biodegradacji mogą być kompostowane w przydomowych kompostownikach lub też w pozostałych przypadkach będą odbierane od mieszkańców przez podmiot uprawniony.

**3.** Odpady budowlane i zielone z pielęgnacji ogrodów oraz odpady wielkogabarytowe będą odbierane na indywidualne zgłoszenie.

**Art. 6.1.** Błoto, śnieg, lód i inne zanieczyszczenia z chodników i części nieruchomości przeznaczonych do użytku publicznego powinny być gromadzone w miejscach niepowodujących zakłóceń w ruchu pieszych lub pojazdów w sposób umożliwiający ich odbiór przez przedsiębiorcę.

**2.** Błoto, śnieg, lód lub inne zanieczyszczenia należy gromadzić przy krawężnikach jezdni tak, by nie znajdowały się wokół drzew.

**3.** Nawisy (sople) z okapów, rynien i innych części nieruchomości należy usuwać na bieżąco w miarę ich powstawania.

**4.** Piasek użyty celem zapobiegania śliskości chodników należy usunąć niezwłocznie po ustaniu przyczyny jego zastosowania.

**5.** Usuwanie śniegu i lodu z części nieruchomości służących do użytku publicznego poprzez użycie środków chemicznych, tj. soli, solanki i innych, dopuszcza się jedynie na drogach publicznych.

**Art. 7.1.** Nieruchomości zabudowane budynkami mieszkalnymi lub wykorzystywane na cele działalności gospodarczej i nieprzyłączone do sieci kanalizacyjnej muszą być wyposażone w szczelne bezodpływowe zbiorniki (szamba) przeznaczone do gro-

madzenia nieczystości ciekłych lub w lokalną (przydomową) oczyszczalnię ścieków.

**2.** Lokalizację, wymagania techniczne, warunki budowy i eksploatacji zbiorników i przydomowej oczyszczalni ścieków, o których mowa w ust. 1, określają odrębne przepisy.

**Art. 8.1.** Zezwala się na mycie pojazdów samochodowych na terenie nieruchomości nie służących do użytku publicznego, pod warunkiem odprowadzania powstałych ścieków do kanalizacji lub zbiorników bezodpływowych, po uprzednim ich przejściu przez łapacz oleju i odstojnik. Odprowadzanie ścieków bezpośrednio do gleby lub wód powierzchniowych jest zabronione.

**2.** Zabrania się na terenach przeznaczonych do użytku publicznego napraw pojazdów samochodowych za wyjątkiem napraw awaryjnych oraz prowadzenia poza warsztatami naprawczymi napraw blacharsko-lakierniczych.

**3.** Zabrania się odprowadzania do zbiorników bezodpływowych lub kanalizacji sanitarnej odpadów niebezpiecznych płynnych, tj. oleje samochodowe oraz złomowania na terenie nieruchomości pojazdów samochodowych.

**Art. 9.1.** Właściciel nieruchomości zobowiązany jest do zawarcia umowy na odbiór odpadów komunalnych.

**2.** Właściciel nieruchomości podłączony do zbiorczej kanalizacji ściekowej zobowiązany jest do zawarcia umowy na odbiór nieczystości ciekłych za pośrednictwem tej kanalizacji.

**3.** Właściciel nieruchomości zobowiązany jest do udokumentowania sposobu i częstotliwości korzystania z usług wykonywanych w zakresie odbierania odpadów komunalnych czy opróżniania zbiorników bezodpływowych poprzez pobieranie, przechowywanie i okazywanie na żądanie Gminy dowodów wykonania tych usług poprzez uprawnione jednostki.

**4.** Właściciel nieruchomości zobowiązany jest do posiadania dowodów, o których mowa w ust. 3 przez okres dwóch lat.

**5.** Na żądanie Burmistrza miasta i gminy właściciel nieruchomości jest zobowiązany stawić się w Urzędzie Miejskim z dowodami wymienionymi w pkt. 4 i okazać je uprawnionemu przez Burmistrza pracownikowi Urzędu.

**Art. 10.1.** W przypadku właścicieli nieruchomości, którzy nie zawarli umów, o których mowa w art. 9 ust. 1 i 2 obowiązek odbierania odpadów komunalnych i opróżniania zbiorników bezodpływowych w drodze decyzji przejmuje gmina.

**2.** Burmistrz wydaje decyzję z urzędu, w której ustala:

- a) obowiązek uiszczania opłat za odbieranie odpadów komunalnych lub opróżnianie zbiorników bezodpływowych,
- b) wysokość opłat wyliczonych z zastosowaniem stawek, o których mowa art. 27
- c) terminy uiszczania opłat,
- d) sposób i terminy udostępniania urządzeń lub zbiorników w celu ich opróżnienia.

**3.** Decyzja, o której mowa w ust. 2 ma rygor natychmiastowej wykonalności i jest wydawana na okres 1 roku.

**4.** Decyzja, o której mowa w ust. 2 ulega przedłużeniu w drodze decyzji wydawanej z urzędu, na kolejny okres, jeżeli właściciel nieruchomości nie przedstawi, na co najmniej 3 miesiące przed upływem daty obowiązywania decyzji, umowę, w której termin rozpoczęcia wykonywania usługi nie jest późniejszy niż data utraty mocy obowiązującej decyzji.

**Art. 11.** Mieszkańcy miasta i gminy oraz osoby inne przebywające na jej terenie zobowiązani są do korzystania z koszy ulicznych lub zabierania odpadów ze sobą w przypadku ich braku, w celu uniknięcia zaśmiecania terenów użytku publicznego.

### Rozdział III

#### Urządzenia przeznaczone do zbierania odpadów komunalnych na terenie nieruchomości oraz na drogach publicznych - rodzaje, rozmieszczanie i utrzymanie

**Art. 12.1.** Odpady komunalne mogą być zbierane jedynie w zamkniętych i szczelnych pojemnikach (kontenerach) wyłącznie do tego celu przeznaczonych i przystosowanych do mechanicznego wyładunku lub w oznakowanych workach przeznaczonych do segregacji.

**2.** Właściciel nieruchomości wyposażają w pojemniki (kontenery) bądź worki o odpowiedniej liczbie i pojemności, gwarantującej ciągłość gromadzenia odpadów powstających na terenie nieruchomości.

**3.** Właściciel nieruchomości zapewnia jej wyposażenie w odpowiednie pojemniki poprzez zakup takich urządzeń, wdzierżawienie od przedsiębiorstwa wywozowego lub w inny sposób ustalony w drodze umowy z firmą wywozową lub innym uprawnionym podmiotem.

**4.** Minimalną liczbę i wielkość niezbędnych pojemników określa się w oparciu o obowiązującą w Regulaminie częstotliwość wywozu i liczbę osób przebywających na nieruchomości, rozumianą jako: zamieszkałych, zatrudnionych lub obsługiwanych (w obiekcie):

- a) dla gospodarstw domowych wynosi ona 1 pojemnik SM-110 dm<sup>3</sup>/nieruchomość w zabudowie mieszkalnej jednorodzinnej lub gospodarstwach rolniczych,
- b) dla gospodarstw domowych w budynkach wielorodzinnych szeregowych i wielokondygnacyjnych wynosi ona 1 pojemnik SM-110 dm<sup>3</sup>/rodzinę,

**5.** Ustala się następujące minimalne wskaźniki nagromadzenia odpadów komunalnych wytwarzanych w obiektach struktury społeczno-gospodarczej:

- sklepy i punkty usługowe - na każde 10 m<sup>2</sup> powierzchni całkowitej 0,2 m<sup>3</sup>/miesiąc,
- punkty handlowe poza lokalem - na każdego zatrudnionego 0,2 m<sup>3</sup>/miesiąc,
- lokale gastronomiczne - na jedno miejsce konsumpcyjne 0,08 m<sup>3</sup>/miesiąc,

- pomieszczenia socjalne i biurowe zakładów rzemieślniczych, przemysłowych i usługowych, kluby, wypożyczalnie - na każdego zatrudnionego 0,04 m<sup>3</sup>/miesiąc,
- szkoły, przedszkola - na jedną osobę (dziecko, uczeń, personel) 0,012 m<sup>3</sup>/miesiąc,
- przychodnie lekarskie i zakłady opieki zdrowotnej - na jednego pacjenta 0,012 m<sup>3</sup>/miesiąc,
- hotele - na jedno miejsce noclegowe 0,08 m<sup>3</sup>/miesiąc.

**6.** Podane minimalne wielkości pojemników lub wskaźniki nagromadzenia odpadów właściciel nieruchomości przelicza, uwzględniając częstotliwość obsługi na standardowe wielkości pojemników (kontenerów) nadających się do opróżniania przy pomocy taboru asenizacyjnego jakim dysponuje przedsiębiorca, z którym podpisuje umowę na wywóz odpadów komunalnych.

**7.** Do gromadzenia zwiększonej przejściowo ilości odpadów lub do gromadzenia odpadów powstających sezonowo, np. roślinnych przeznaczonych do kompostowania, oprócz pojemników (kontenerów) można używać worków plastikowych o właściwie dobranej pojemności i wytrzymałości, zapewniającej bezpieczny z punktu widzenia technicznego i sanitarnego transport odpadów.

**Art. 13.1.** Pojemniki, worki służące do gromadzenia odpadów powinny mieć pojemność od 0,05 m<sup>3</sup> do 5 m<sup>3</sup>, a kontenery - od 3,5 m<sup>3</sup> do 40 m<sup>3</sup>.

**2.** Liczba pojemników (kontenerów) lub worków na odpady na terenie nieruchomości powinna być wystarczająca do umieszczenia w nich wszystkich powstających odpadów, usuwanych zgodnie z Regulaminem oraz dla zachowania czystości i porządku w miejscu gromadzenia odpadów, a ich rodzaj uzgodniony z przedsiębiorcą.

**3.** Dla potrzeb selektywnej zbiórki odpadów zaleca się stosowanie pojemników lub worków odpowiadających ogólnym warunkom określonym w Regulaminie, utrzymanych w następującej kolorystyce:

- 1) niebieski - z przeznaczeniem na papier i makulaturę,
- 2) biały - z przeznaczeniem na szkło białe,
- 3) zielony - z przeznaczeniem na szkło kolorowe,
- 4) różowy - z przeznaczeniem na złom żelaza i metali kolorowych,
- 5) żółty - z przeznaczeniem na tworzywa sztuczne,
- 6) czarny - z przeznaczeniem na odpady komunalne niesegregowane.

**4.** Pojemniki lub worki powinny być oznaczone napisami określającymi rodzaj odpadów, na jaki są przeznaczone. Na pojemniku winna być umieszczona informacja zawierająca logo, adres i telefon przedsiębiorcy obsługującego pojemnik.

**5.** Przeteterminowane leki od ludności mogą być zbierane w specjalistycznych pojemnikach ustawionych w aptekach na terenie gminy/miasta z zachowaniem odrębnych przepisów ich przyjmowania i unieszkodliwiania, bądź przekazywane do tworzonego GPZON lokalizowanego na terenie Składowiska Odpadów Komunalnych w Potoku Małym gmina Jędrzejów.

**Art. 14.1.** Zabrania się zbierania w urządzeniach na odpady komunalne śniegu, lodu, gorącego popiołu i żużla, szlamu, substancji toksycznych, żrących i wybuchowych, odpadów niebezpiecznych, odpadów z działalności gospodarczej, gałęzi, gruzu, mebli i innych odpadów wielkogabarytowych.

**2.** Odpady medyczne lub weterynaryjne, powstające w związku z prowadzeniem na terenie nieruchomości działalności w zakresie usług medycznych lub weterynaryjnych, nie mogą być gromadzone w pojemnikach służących do zbierania odpadów komunalnych. Zasady postępowania z tymi odpadami określają przepisy odrębne.

**3.** Zabrania się spalania w pojemnikach jakichkolwiek odpadów komunalnych, w tym roślinnych.

**4.** Obowiązki określone w ust. 1-2 stosuje się odpowiednio do urządzeń na odpady (koszy) ustawionych na drogach publicznych, przystankach komunikacyjnych oraz innych terenach użytku publicznego.

**5.** Odpady wielkogabarytowe winny być gromadzone w wyznaczonych miejscach na nieruchomości w sposób nieutrudniający korzystania z nieruchomości przez osoby trzecie, nienaruszający estetyki otoczenia i umożliwiający swobodny dostęp dla przedsiębiorcy upoważnionego do zbierania tych odpadów i będą odbierane na indywidualne zgłoszenie.

**Art. 15.** Odpady ulegające biodegradacji mogą być kompostowane na terenie właściciela nieruchomości

we własnym zakresie jedynie w obszarze osiedli domów jednorodzinnych (działki przydomowe), gospodarstw rolniczych oraz ogrodów działkowych, w sposób niepowodujący uciążliwości dla nieruchomości sąsiednich, w kompostowniku lub specjalistycznych pojemnikach.

**Art. 16.1.** Pojemniki (kontenery) muszą mieć konstrukcję zapewniającą możliwość utrzymania ich we właściwym stanie sanitarnym oraz uniemożliwiającą zwierzętom dostęp do odpadów.

**2.** Rodzaj pojemników właściciel nieruchomości uzgadnia z przedsiębiorcą, któremu zlecił odbiór odpadów komunalnych, albo powierza temu podmiotowi wyposażenie nieruchomości w odpowiednie pojemniki zgodnie z zawartą umową.

**3.** Właściciel nieruchomości ma obowiązek utrzymywać pojemniki (kontenery), worki na odpady, altany lub inne miejsca ich ustawienia oraz komory i szyby zsypanowe w budynkach w takim stanie sanitarnym i technicznym, aby korzystanie z nich mogło odbywać się bez przeszkód i powodowania zagrożeń dla zdrowia użytkowników, a w szczególności ma obowiązek utrzymywania ich w czystości i okresowego dezynfekowania. Zabiegi mycia i dezynfekcji powinny być prowadzone przy użyciu sprzętu specjalistycznego w sposób wykluczający zanieczyszczenie środowiska.

**4.** Pojemniki (kontenery), worki powinny być usytuowane w wydzielonym miejscu nieruchomości trwale oznaczonym, bądź na terenie przyległym (nieruchomość sąsiednia lub teren zarządcy drogi), do którego właściciel nieruchomości uzyskał, wraz z terenem niezbędnym do obsługi komunikacyjnej, tytuł prawny. Teren pod pojemniki, worki powinien być utwardzony, o równej powierzchni, zabezpieczony przed zbieraniem się wody, błota i innych zanieczyszczeń, łatwo dostępny tak dla użytkowników i pracowników firmy wywozowej - przy lokalizacji należy uwzględnić wymagania rozporządzenia Ministra Infrastruktury z dnia 12 kwietnia 2002r. w sprawie warunków technicznych jakim powinny odpowiadać budynki i ich usytuowanie (Dz. U. Nr 75, poz. 690 z późn. zm.).

**5.** Zaleca się, aby pojemniki (kontenery) były usytuowane przed frontem budynku w ciągach komunikacyjnych, takich jak jezdnie, zatoki parkingowe oraz w obrębie trawników. Miejsce ustawienia pojemników, drogi dojazdu i miejsce wystawienia pojemników do wywozu oraz warunki techniczne tych miejsc podlegają uzgodnieniu z przedsiębiorcą - firmą wywozową.

**Art. 17.1.** Właściciel nieruchomości zapewnia przedsiębiorcy, w uzgodnionym terminie, swobodny dostęp do pojemników, worków umożliwiając opróżnienie ich bez narażania na szkodę ludzi, budynków bądź pojazdów.

2. Odstąpienie od wymagań określonych w ust. 1 może nastąpić w drodze porozumienia z przedsiębiorcą.

**Art. 18.1.** Gromadzenie odpadów powstałych w wyniku prowadzenia prac budowlanych może odbywać się wyłącznie w specjalnie przygotowanych przez prowadzącego prace, odrębnych pojemnikach (kontenerach), których ustawienie nie może powodować utrudnienia w korzystaniu z nieruchomości przez innych użytkowników.

2. Zajęcie pasa drogowego (chodniki, pobocza, jezdnie, rowy przydrożne) wymaga pisemnej zgody zarządcy drogi i uiszczenia opłaty wymaganej odrębnymi przepisami.

**Art. 19.1.** Odpady nadające się do odzysku, których zbieranie może przynieść zysk posiadaczowi -takie jak odpady złomu metali, pojazdy mechaniczne wycofane z eksploatacji, zużyty sprzęt elektryczny, elektroniczny i informatyczny, makulatura, tworzywa sztuczne itp. - właściciele mogą dostarczać samodzielnie i na własny koszt do punktów skupu zorganizowanych przez podmioty gospodarcze.

2. Przy przyjmowaniu odpadów metali od osób fizycznych niebędących przedsiębiorcami, prowadzący punkt zbierania odpadów obowiązany jest sprawdzić tożsamość osoby przekazującej odpady i wypełnić formularz zawierający:

- 1) określenie rodzaju odpadów, rodzaju produktu, z którego powstał odpad, oraz źródło pochodzenia,
- 2) imię i nazwisko, adres zamieszkania oraz numer dowodu osobistego lub innego dokumen-

tu stwierdzającego tożsamość osoby przekazującej odpady.

**Art. 20.1.** Na drogach publicznych (ulicach) posiadającą jezdnię utwardzoną i chodniki zarządca drogi jest zobowiązany do ustawienia ulicznych pojemników na odpady (koszy ulicznych) o pojemności od 20 do 50 l.

2. Kosze, o których mowa w ust. 1, rozmieszcza się przy oznakowanych przejściach dla pieszych, przystankach komunikacyjnych oraz w miejscach o dużym natężeniu ruchu pieszego w odległości nie większej niż 100 m, w miejscach o średnim natężeniu ruchu pieszego w odległości nie mniejszej niż 150 m, a w miejscach o małym natężeniu ruchu pieszego 200 m.

3. Kosze uliczne powinny być utrzymywane w stanie technicznym uniemożliwiającym wydostawianie się odpadów pod wpływem wiatru, deszczu i innych czynników zewnętrznych.

**Art. 21.** Organizator imprezy lub zgromadzenia o charakterze publicznym obowiązany jest do:

- 1) wyposażenia terenu nieruchomości, na którym się ono odbywa, w odpowiednią liczbę pojemników na odpady stałe oraz zapewnienia odpowiedniej liczby toalet, jeżeli zgromadzenie trwa dłużej niż trzy godziny,
- 2) oczyszczenia terenu i usunięcia odpadów bezpośrednio po zakończeniu imprezy, jednak nie później niż w ciągu 8 godzin,
- 3) oczyszczenia terenów przyległych, jeżeli występuje taka potrzeba, a zanieczyszczenie terenu spowodowane zostało imprezą lub zgromadzeniem.

#### Rozdział IV

##### **Częstotliwość i sposób pozbywania się odpadów komunalnych i nieczystości ciekłych z terenu nieruchomości oraz z terenów przeznaczonych do użytku publicznego**

**Art. 22.1.** Odpady oraz nieczystości ciekłe odbierane są z terenu nieruchomości przez przedsiębiorcę na podstawie umowy zawartej z właścicielem nieruchomości. Właściciel nieruchomości ma obowiązek udokumentowania korzystania z usług firm wywozowych poprzez okazanie na żądanie osoby upoważnionej przez Burmistrza stosownych umów oraz dowodu zapłaty za wykonanie ww. usług.

**Art. 23.1.** Odpady komunalne, a także nieczystości ciekłe z nieruchomości wyposażonych w zbiorniki bezodpływowe powinny być usuwane z częstotliwością:

- 1) odpady:
  - a) raz na dwa tygodnie z budynków jednorodzinnych na terenie miasta i raz w miesiącu na terenie gminy lub w miarę potrzeb,

- b) dwa razy w tygodniu z budynków wielorodzinnych lub w miarę potrzeb,
- 2) nieczystości ciekłe - z taką częstotliwością, by nie powodować przepełnienia zbiorników bezodpływowych (szamb).

2. Odpady komunalne w obiektach struktury społeczno-gospodarczej powinny być usuwane nie rzadziej niż raz na tydzień.

3. Odpady z pojemników do segregacji odpadów powinny być usuwane z częstotliwością dostosowaną do pojemności pojemników na te odpady. Niedopuszczalne jest by pojemniki te ulegały przepełnieniu.

4. Odpady ulegające biodegradacji powinny być usuwane z częstotliwością dostosowaną do technologii ich magazynowania w pojemnikach. W przypadku zastosowania do ich zbierania prostych pojemników bez hermetyzacji i oddzielania odcieku - nie rzadziej niż dwa razy na tydzień w okresie między 1 kwietnia i 30 września, a w pozostałym okresie nie rzadziej niż raz na tydzień.

5. Odpady wielkogabarytowe należy usuwać z nieruchomości w terminach uzgodnionych z przedsiębiorcą.

**Art. 24.1.** Pojemniki lub kosze ustawione na terenach przeznaczonych do użytku publicznego powinny być opróżniane z częstotliwością nie

mniejszą niż raz na tydzień w sezonie jesienno-zimowym i dwa razy na tydzień w sezonie wiosenno-letnim lub częściej, w miarę potrzeb wynikających z konieczności zachowania porządku i czystości na tych terenach.

2. Opróżnianie pojemników lub koszy z terenów określonych w ust. 1 powinno być zorganizowane tak, by czynność ta nie była uciążliwa dla korzystających z tych terenów (rano, wieczorem, nocą).

**Art. 25.** Przenośne toalety uliczne powinny być opróżniane i dezynfekowane zgodnie z zaleceniami producentów tych toalet.

## Rozdział V

### Maksymalny poziom odpadów komunalnych ulegających biodegradacji dopuszczonych do składowania na składowiskach odpadów oraz ilości odpadów wyselekcjonowanych, do których osiągnięcia zobowiązane są podmioty uprawnione

**Art. 26.** System gospodarowania odpadami komunalnymi zapewnia ograniczenie masy odpadów komunalnych ulegających biodegradacji kierowanych do składowania:

- 1) do 31 grudnia 2010 roku do nie więcej niż 75 % wagowo całkowitej masy odpadów komunalnych ulegających biodegradacji,
- 2) do 31 grudnia 2013 roku do nie więcej niż 50 % wagowo całkowitej masy odpadów komunalnych ulegających biodegradacji,

- 3) do 31 grudnia 2020 roku do nie więcej niż 35 % całkowitej masy odpadów komunalnych ulegających biodegradacji, w stosunku do masy tych odpadów wytworzonych w roku 1995.

Obowiązek ten realizują przedsiębiorcy, którzy uzyskają zezwolenie na odbiór odpadów od mieszkańców nieruchomości.

## Rozdział VI

### Inne wymagania wynikające z gminnego planu gospodarki odpadami

**Art. 27.1.** Odpady komunalne odbierane od właścicieli nieruchomości z terenu miasta i gminy Jędrzejów przez podmioty uprawnione należy wywozić na teren składowiska w Potoku Małym gm. Jędrzejów.

2. Komunalne nieczystości ciekłe z terenu miasta i gminy Jędrzejów należy wywozić do Oczyszczalni Ścieków położonej w Jędrzejowie przy ul. Wiejskiej oraz do punktu zlewnego w Skroniowie gm. Jędrzejów.

3. Masa odpadów komunalnych, zebranych w sposób selektywny przez właścicieli nieruchomości lub najemców/właścicieli lokali, jest rejestrowana przez podmiot uprawniony, z którym mają oni podpisane umowy.

4. Górne stawki opłat są skalkulowane dla sytuacji, w której właściciele nieruchomości nie dokonują selekcji odpadów, zaś obowiązek uzyskania obowiązujących poziomów odzysku ma

wyłącznie podmiot uprawniony, który ma obowiązek selekcjonować odpady zmieszane. Gmina, podejmując uchwałę w sprawie górnych stawek opłat ponoszonych przez właścicieli nieruchomości, dokonuje wstępnego ich oszacowania na podstawie własnych kalkulacji stawek opłat.

5. Stawki opłat zawarte w umowach podpisanych z właścicielami nieruchomości przez podmiot uprawniony nie mogą być wyższe niż górne stawki opłat.

6. Gmina zapewnia objęcie wszystkich mieszkańców zorganizowanym systemem odbierania następujących rodzajów odpadów komunalnych:

- opakowań z papieru i tektury,
- opakowań z tworzyw sztucznych,
- tekstyliów,
- opakowań ze szkła,
- opakowań z aluminium,
- wielkogabarytowych, np. mebli, sprzętu elektrycznego i elektronicznego,

- budowlanych z remontów mieszkań i budynków,
- niebezpiecznych, np. baterii, akumulatorów, resztek farb i lakierów, opakowań po środkach ochrony roślin i nawozach.

7. Gmina poprzez podmioty prowadzące działalność w zakresie odbioru odpadów komunalnych, które są obowiązane do selektywnego ich odbierania oraz do ograniczania ilości odpadów ulegających biodegradacji, kierowanych do składowania, zapewnia warunki funkcjonowania systemu selektywnego zbierania i odbierania odpadów komunalnych, aby było możliwe ograniczanie składowania odpadów komunalnych ulegających biodegradacji.

8. Gmina podaje do publicznej wiadomości wymagania, jakie muszą spełniać przedsiębiorcy ubiegający się o uzyskanie zezwoleń na odbiór odpadów komunalnych od właścicieli nieruchomości; w wymaganiach tych szczegółowo określa, w oparciu o niniejszy Regulamin, zasady selekcji

odpadów przez właścicieli, zasady ich odbioru oraz dalszego postępowania z nimi przez przedsiębiorców.

9. Gmina wydając zezwolenie na odbiór odpadów od właścicieli nieruchomości, poprzez określenie szczegółowych zasad odbioru i postępowania, zobowiązuje przedsiębiorców do odbierania wszystkich odpadów zebranych selektywnie, w tym powstających w gospodarstwach domowych, odpadów wielkogabarytowych, zużytego sprzętu elektrycznego i elektronicznego, odpadów budowlanych z remontów i odpadów niebezpiecznych.

10. Wydzielanie odpadów niebezpiecznych z odpadów komunalnych oraz osiągnięcie poziomów odzysku i recyklingu odpadów opakowaniowych, realizowane jest poprzez selektywne zbieranie ich przez właścicieli nieruchomości i selektywny ich odbiór przez przedsiębiorców, a w dalszej kolejności przez właściwe postępowanie z nimi.

## Rozdział VII

### Obowiązki osób utrzymujących zwierzęta domowe, mających na celu ochronę przed zagrożeniem lub uciążliwością dla ludzi oraz przed zanieczyszczeniem terenów przeznaczonych do wspólnego użytku

**Art. 28.** Osoby utrzymujące zwierzęta domowe są zobowiązane do zachowania bezpieczeństwa i środków ostrożności, zapewniających ochronę przed zagrożeniem lub uciążliwością dla ludzi oraz przed zanieczyszczeniem terenów przeznaczonych do użytku publicznego, ponoszą też pełną odpowiedzialność za zachowanie tych zwierząt.

**Art. 29.** Do obowiązków właścicieli utrzymujących zwierzęta domowe należy:

1) w odniesieniu do psów:

- prowadzenie psa na uwięzi, a psa rasy uznawanej za agresywną lub w inny sposób zagrażającego otoczeniu - w nałożonym kagańcu,
- systematyczne szczepienie przeciwko wściekliznie zgodnie z art. 56 ust. 2 ustawy z dnia 11 marca 2004r. o ochronie zdrowia zwierząt oraz zwalczaniu chorób zakaźnych zwierząt (Dz. U. z 2004r. Nr 69, poz. 625), która nakłada obowiązek szczepienia psów w wieku powyżej trzech miesięcy i okazywanie na żądanie władz sanitarnych, weterynaryjnych, policyjnych, straży miejskiej zaświadczenia o przeprowadzonym szczepieniu,
- uzyskanie zezwolenia Burmistrza Jędrzejowa na utrzymywanie psa rasy uznawanej za agresywną zgodnie z treścią Rozporządzenia Ministra Spraw Wewnętrznych i Administracji z dnia 28 kwietnia 2003 roku

w sprawie wykazu ras psów uznawanych za agresywne (Dz. U. Nr 77, poz. 687).

2) w odniesieniu do wszystkich zwierząt domowych:

- stały i skuteczny dozór,
- niewprowadzanie zwierząt do obiektów użyteczności publicznej, za wyjątkiem organizowania w nich wystaw, pokazów itp.; w pozostałych placówkach handlowych, usługowych w przypadku wyraźnego oznakowania dokonanego przez właściciela nieruchomości (placówki czy obiektu) - postanowienie to nie dotyczy osób niewidomych, korzystających z pomocy psów - przewodników,
- niewprowadzanie zwierząt domowych na tereny placów gier i zabaw, piaskownic dla dzieci, kąpielisk oraz na tereny objęte zakazem na podstawie odrębnych uchwał rady miejskiej;
- zwolnienie zwierząt domowych z uwięzi dopuszczalne jest gdy właściciel ma możliwość sprawowania kontroli nad ich zachowaniem, nie dotyczy ono psów ras uznanych za agresywne;
- zwolnienie przez właściciela nieruchomości psa ze smyczy na terenie nieruchomości może mieć miejsce w sytuacji, gdy nieruchomość jest ogrodzona w sposób uniemożliwiający jej opuszczenie przez psa i wykluczający dostęp osób trzecich, odpo-

- wiednio oznakowanej tabliczką ze stosownym ostrzeżeniem;
- natychmiastowe usuwanie, przez właścicieli, zanieczyszczeń pozostawionych przez zwierzęta domowe w obiektach i na innych terenach przeznaczonych do użytku publicznego, a w szczególności na chodnikach, jezdniach, placach, parkingach, terenach zielonych, itp.; nieczystości te, umieszczone w szczelnych torbach, mogą być deponowane w komunalnych urządzeniach do zbierania odpadów; postanowienie to nie dotyczy osób niewidomych, korzystających z psów przewodników;

- przewożenie zwierząt środkami komunikacji publicznej jest możliwe tylko na zasadach ustalonych przez przewoźnika;
  - niedopuszczanie do zakłócania ciszy i spokoju przez zwierzęta domowe;
- 3) hodowcy zwierząt domowych zobowiązani są spełniać wymogi ustanowione dla hodujących zwierzęta gospodarskie na obszarach wyłączonych spod zabudowy,
  - 4) postanowienia ust. 2 dotyczą także zwierząt nieudomowionych, utrzymywanych w charakterze zwierząt domowych.

## Rozdział VIII

### Wymagania odnośnie utrzymywania zwierząt gospodarskich na terenach wyłączonych z produkcji rolniczej

**Art. 30.1.** Na terenach wyłączonych z produkcji rolnej, dopuszcza się utrzymywanie zwierząt gospodarskich pod następującymi warunkami:

- 1) posiadania budynków gospodarskich przeznaczonych do hodowli zwierząt spełniających wymogi ustawy z dnia 7 lipca 1994r. Prawo budowlane (Dz. U. z 2003r. Nr 207, poz. 2016 z późn. zm.),
- 2) wszelka uciążliwość hodowli dla środowiska w tym emisje będące jej skutkiem zostaną ograniczone do obszaru nieruchomości, na której jest prowadzona.

2. Odstępstwa od zakazów wymienionych w ust. 1 pkt. 2 dopuszczalne są tylko w wypadku, gdy utrzymywanie zwierząt gospodarskich jest podstawowym źródłem utrzymania rodziny, a na chów wyrazi zgodę Burmistrz Miasta Jędrzejowa.

3. Prowadzący chów zwierząt gospodarskich na terenach wyłączonych z produkcji rolnej, zobowiązani są przestrzegać zapisów niniejszego Regulaminu, a ponadto:

- 1) przestrzegać przepisów sanitarno-epidemiologicznych,

- 2) gromadzić i usuwać nieczystości, które nie są obornikiem i gnojówką, w sposób przewidziany dla ścieków;
- 3) odchody zwierząt, obornik, odpady i inne nieczystości pochodzące z utrzymania i hodowli, gromadzone poza pomieszczeniami dla zwierząt, winny być magazynowane w miejscach o utwardzonym i nieprzepuszczalnym podłożu, oddalonych co najmniej 30 m od miejsc publicznych oraz budynków lub innych obiektów przeznaczonych na stały pobyt ludzi i w zbiornikach na odchody zwierzęce w postaci płynnej o pojemności umożliwiającej przechowywanie ich przez okres min. 4 miesięcy - termin dostosowania w/w wymogów do dnia 24 października 2008r., zgodnie z ustawą z dnia 26 lipca 2000r. o nawozach i nawożeniu (Dz. U. z 2000r. Nr 81, poz. 991).
- 4) przeprowadzać deratyzację pomieszczeń, w których prowadzona jest hodowla zwierząt, dwa razy do roku wiosną i jesienią, zgodnie z zapisami Rozdziału IX niniejszego Regulaminu;
- 5) pszczoły trzymać w ulach, ustawionych w odległości, co najmniej 10 m od granicy nieruchomości w taki sposób, aby wylatujące i przylatujące pszczoły nie stanowiły uciążliwości dla właścicieli nieruchomości sąsiednich.

## Rozdział IX

### Obszary podlegające obowiązkowej deratyzacji oraz terminy jej przeprowadzania

**Art. 31.** Właściciele nieruchomości mieszkalnych, użytkowych, zakładów handlowych, usługowych, sklepów, magazynów, obiektów spożywczych i przetwórczych zobowiązani są do przeprowadzania, co najmniej dwa razy w roku (w okresie wiosennym i jesiennym), deratyzacji na terenie nieruchomości polegającej na jednoczesnym wyłożeniu (z zachowaniem środków ostrożności) właściwej trutki.

**Art. 32.** Termin i zasady przeprowadzenia obowiązkowej deratyzacji na terenie miasta i gminy podaje Burmistrz Miasta Jędrzejowa na wniosek Państwowego Powiatowego Inspektora Sanitarnego, do publicznej wiadomości poprzez zarządzenie.

**Art. 33.** Koszty przeprowadzenia deratyzacji obciążają właścicieli nieruchomości.

## **Rozdział X** **Obowiązki odbiorcy odpadów**

**Art. 34.** Odbiorcy odpadów zobowiązani są do:

1. Uzyskania stosownego zezwolenia na zbiórkę odpadów komunalnych lub wywoż nieczystości ciekłych oraz dokonywania odbioru i transportu odpadów zgodnie z wydanym zezwoleniem.
2. Zawierania indywidualnych umów na odbiór odpadów oraz wystawiania dokumentu poświadczającego wykonanie usługi - dowodu zapłaty. Umowa winna zawierać: oznaczenie stron, datę zawarcia umowy, numer zezwolenia, które posiada odbiorca odpadów, zakres

wykonywanej usługi, w szczególności określenie ilości i częstotliwości odbioru odpadów.

3. Odbiorca odpadów oprócz odpadów komunalnych obowiązany jest do odbioru wszystkich selektywnie zebranych rodzajów odpadów powstających w gospodarstwach domowych, w tym zużytego sprzętu elektrycznego i elektronicznego, odpadów wielkogabarytowych i odpadów z remontów.

## **Rozdział XI** **Postanowienia końcowe**

**Art. 35.1.** Nadzór nad realizacją obowiązków wynikających z niniejszego Regulaminu, sprawuje Burmistrz Jędrzejowa.

2. Kto nie wykonuje obowiązków określonych w niniejszym Regulaminie, podlega karze grzywny.

3. Postępowanie w sprawach, o których mowa w ust. 1, toczy się według przepisów Kodeksu postępowania w sprawach o wykroczenia.

**§ 36.** Bieżące prowadzenie kontroli w zakresie realizacji postanowień powyższego Regulaminu utrzymania czystości i porządku na terenie miasta i gminy Jędrzejów powierza się Burmistrzowi Miasta Jędrzejowa.

**§ 37.** Wykonanie uchwały powierza się Burmistrzowi Miasta Jędrzejowa.

**§ 38.** Uchwała wchodzi w życie po upływie 14 dni od ogłoszenia w Dzienniku Urzędowym Województwa Świętokrzyskiego.

**§ 39.** Z dniem wejścia w życie niniejszej Uchwały traci moc obowiązująca uchwała Nr XXIII/2229/04 z dnia 26.08.2004r. Rady Miejskiej w Jędrzejowie w sprawie ustalenia szczegółowych zasad utrzymania czystości i porządku na terenie gminy Jędrzejów

**Przewodnicząca Rady Miejskiej: E. Ptasznik**

# 1580

## **UCHWAŁA Nr XLVI/395/06** **RADY MIEJSKIEJ W JĘDRZEJOWIE**

z dnia 30 marca 2006r.

### **w sprawie zasad zbywania lokali mieszkalnych stanowiących własność Gminy Jędrzejów**

Na podstawie art. 18 ust. 2 pkt 9, lit „a” ustawy z dnia 8 marca 1990 roku o samorządzie gminnym (tekst jednolity Dz. U z 2001 roku Nr 142 poz. 1591 z późniejszymi zmianami) w związku z art. 34 ust. 1 pkt 3 oraz art. 68 ust. 1 pkt 7 i ust. 2 ustawy z dnia 21 sierpnia 1997 roku o gospodarce nieruchomościami (tekst jednolity: Dz. U. z 2004r. Nr 261 poz. 2603, z późniejszymi zmianami) Rada Miejska w Jędrzejowie uchwała, co następuje:

Rada Miejska w Jędrzejowie wyraża wolę zbywania lokali mieszkalnych wyłącznie na rzecz ich najemców.

Celem sprzedaży lokali mieszkalnych stanowiących własność Gminy Jędrzejów jest:

- racjonalne gospodarowanie zasobami mieszkaniowymi Gminy,
- szeroka prywatyzacja zasobów mieszkaniowych,

**§ 1.** Upoważnia się Burmistrza Miasta Jędrzejowa do sprzedaży na rzecz najemców lokali mieszkalnych stanowiących własność Gminy Jędrzejów, z wyjątkiem:

- 1) lokali w których przewidywana jest zmiana funkcji lub przeznaczenia wynikająca z planów



zagospodarowania przestrzennego Miasta Jędrzejowa,

- 2) lokali wynajętych za czynsz socjalny,
- 3) lokali mieszkalnych położonych w budynkach przeznaczonych do realizacji zadań użyteczności publicznej, a w szczególności dla placówek opiekuńczo-wychowawczych, oświatowych, administracyjnych, kulturalnych i służby zdrowia,
- 4) lokali położonych w budynkach wybudowanych, nabytych lub w których przeprowadzono remont polegający na odtworzeniu w całości substancji budynku, ze środków Gminy Jędrzejów po 1 stycznia 2000r. Zakaz ten nie dotyczy budynków, w których były już zbywane lokale mieszkalne lub możliwość ich zbycia wynika z innych przepisów niż określone niniejszą uchwałą,
- 5) lokali zakupionych za środki Gminy Jędrzejów po 1 stycznia 2000r.

**§ 2.** Nabywcami lokali mieszkalnych od Gminy Jędrzejów na zasadach określonych w niniejszej uchwale mogą być ich najemcy, którym przysługuje pierwszeństwo nabycia zgodnie z art. 34 ust. 1 pkt 3 ustawy z dnia 21 sierpnia 1997r. o gospodarce nieruchomościami (t.j. Dz. U. z 2000r. Nr 46 poz. 543 z późn. zm.) z uwagi na nawiązanie stosunku najmu na czas nieoznaczony.

**§ 3.** Przy sprzedaży lokali mieszkalnych wraz z oddaniem nieruchomości gruntowej w użytkowanie wieczyste ustala się pierwszą opłatę z tytułu użytkowania wieczystego w wysokości 25 % ceny nieruchomości gruntowej zabudowanej domem wielolokalowym.

**§ 4.** Od ceny lokalu mieszkalnego ustalonej na podstawie jego wartości określonej przez rzeczoznawcę majątkowego udziela się bonifikaty od

powierzchni użytkowej lokalu w następujący sposób:

- 1) przy sprzedaży lokali mieszkalnych bonifikata wynosi 90 %
- 2) warunkiem udzielenia bonifikat jest zrzeczenie się nabywcy z przysługującej mu wierzytelności z tytułu zwrotu kaucji mieszkaniowej oraz uregulowanie wszelkich należności wynikających z umowy najmu lokalu mieszkalnego.

**§ 5.** Zwrotowi na rzecz Gminy Jędrzejów podlega kwota stanowiąca wartość zwaloryzowanej bonifikaty w sytuacji, gdy lokal mieszkalny nabyty od Gminy:

- 1) został zbyty przed upływem 5 lat od dnia nabycia - nie dotyczy to zbycia na rzecz osoby bliskiej,
- 2) został wykorzystany w innym celu niż mieszkalny przed upływem 5 lat od dnia nabycia.

**§ 6.** Traci moc uchwała Nr XLVI/426/02 Rady Miejskiej w Jędrzejowie z dnia 23 maja 2002 roku, w sprawie przeznaczenia do sprzedaży lokali mieszkalnych stanowiących własność komunalną ich najemcom i udzielenia bonifikat przy sprzedaży tych lokali.

**§ 7.** Wykonanie uchwały porucza się Burmistrzowi Miasta Jędrzejowa.

**§ 8.** Uchwała podlega publikacji w Dzienniku Urzędowym Województwa Świętokrzyskiego, ponadto będzie podana do publicznej wiadomości w sposób zwyczajowo przyjęty.

**§ 9.** Uchwała wchodzi w życie po upływie czternastu dni od daty publikacji.

**Przewodnicząca Rady Miejskiej: E. Ptasznik**

## 1581

### UCHWAŁA Nr XLVI/397/06 RADY MIEJSKIEJ W JĘDRZEJOWIE

z dnia 30 marca 2006r.

**zmieniająca uchwałę Nr XXXIV/324/05 Rady Miejskiej w Jędrzejowie z dnia 24 maja 2004r.  
w sprawie utworzenia zakładu budżetowego pod nazwą  
„Zakład Wodociągów i Kanalizacji w Jędrzejowie”.**

Na podstawie art. 18 ust. 2 pkt 9 lit. h ustawy z dnia 8 marca 1990r. o samorządzie gminnym (tekst jednolity Dz. U. z 2001r. Nr 142, poz. 1591, z 2002r. Nr 23, poz. 220, Nr 62, poz. 558, Nr 113, poz. 984, Nr 153, poz. 1271, Nr 214, poz. 1806, z 2003r. Nr 80, poz. 717, Nr 162, poz. 1568, z 2004r.

Nr 102, poz. 1055, Nr 116, poz. 1203, Nr 167, poz. 1759, z 2005r. Nr 172, poz. 1441, Nr 175, poz. 1457, z 2006r. Nr 17, poz. 128) art. 6 ust. 1 ustawy z dnia 20 grudnia 1996r. o gospodarce komunalnej (Dz. U. z 1997r. Nr 9, poz. 43, Nr 106 poz. 679, Nr 121, poz. 770; z 1998r. Nr 106, poz. 668; z 2002r.

Nr 113, poz. 984; z 2003r. Nr 96, poz. 874, Nr 199, poz. 1937) art. 25 ust. 1 pkt 2 ustawy z dnia 30 czerwca 2005r. o finansach publicznych (Dz. U. Nr 249 poz. 2104) Rada Miejska uchwała co następuje:

**§ 1.** W uchwale Nr XXXIV/324/05 Rady Miejskiej w Jędrzejowie z dnia 24 maja 2005r. w sprawie utworzenia zakładu budżetowego pod nazwą „Zakład Wodociągów i Kanalizacji w Jędrzejowie” wprowadza się następującą zmianę:

„Schemat organizacyjny ZWiK w Jędrzejowie” określony załącznikiem Nr 1 do Statutu Zakładu Wodociągów i Kanalizacji w Jędrzejowie zastępuje

się „Schematem Organizacyjnym Zakładu Wodociągów i Kanalizacji w Jędrzejowie” w brzmieniu załącznika do niniejszej uchwały.

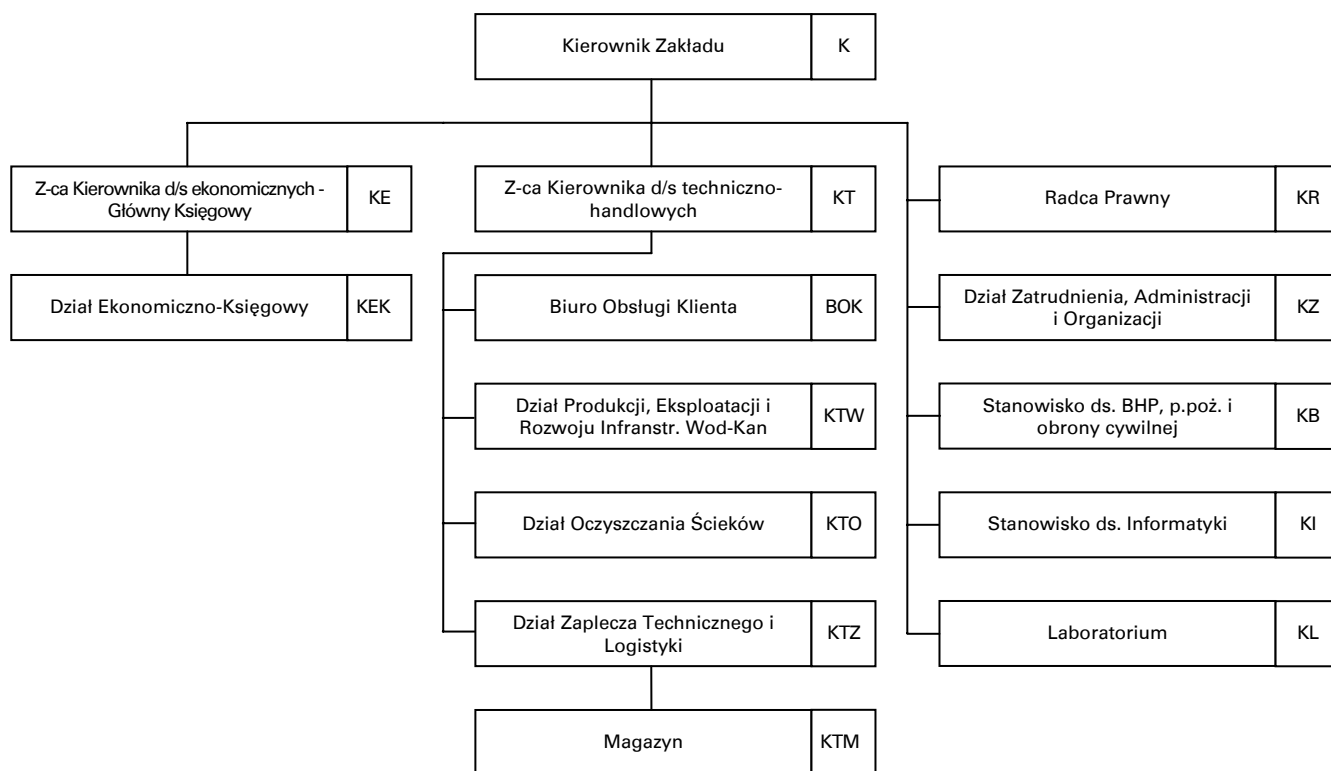
**§ 2.** Wykonanie uchwały powierza się Burmistrzowi Miasta Jędrzejowa.

**§ 3.** Uchwała podlega ogłoszeniu w Dzienniku Urzędowym Województwa Świętokrzyskiego i wchodzi w życie po upływie 14 dni od dnia ogłoszenia.

**Przewodnicząca Rady Miejskiej: E. Ptasznik**

Załącznik do uchwały Nr XLVI/397/06  
Rady Miejskiej w Jędrzejowie  
z dnia 30 marca 2006r.

### Schemat organizacyjny ZWiK w Jędrzejowie



**1582**

### UCHWAŁA Nr XLVI/398/06 RADY MIEJSKIEJ W JĘDRZEJOWIE

z dnia 30 marca 2006r.

#### w sprawie ustalenia zasad zbycia, wydzierżawienia lub wynajęcia majątku trwałego Zakładu Podstawowej Opieki Zdrowotnej w Jędrzejowie

Na podstawie art. 18 ust. 2 pkt. 15 ustawy z dnia 08 marca 1990r o samorządzie gminnym (Dz. U. z 2001r. Nr 142 poz. 1591, z 2002r. Nr 23

poz. 220, Nr 62 poz. 558, Nr 113 poz. 984, Nr 153 poz. 1271, Nr 214 poz. 1806, z 2003r. Nr 80 poz. 717, Nr 162 poz. 1568, z 2004r. Nr 102 poz. 1055,

Nr 116 poz. 1203, z 2005r. Nr 175 poz. 1457, z 2006r. Nr 17 poz. 128) oraz na podstawie art. 53 ust. 2 ustawy z dnia 30 sierpnia 1991r. o zakładach opieki zdrowotnej (Dz. U. Nr 91 poz. 408, z 1992r. Nr 63 poz. 315, z 1994r. Nr 121 poz. 591, z 1995r. Nr 138 poz. 682, z 1996r. Nr 24 poz. 110, z 1997r. Nr 104 poz. 661, Nr 158 poz. 1041, z 1998r. Nr 162 poz. 1115, z 1999r. Nr 28 poz. 255, Nr 84 poz. 935, z 2000r. Nr 12 poz. 136, Nr 43 poz. 489, Nr 114 poz.

1193, Nr 120 poz. 1268, z 2001r. Nr 5 poz. 45, Nr 88 poz. 961, Nr 100 poz. 1083, Nr 111 poz. 1193, Nr 113 poz. 1207, Nr 126 poz. 1382, 1383 i 1384, Nr 128 poz. 1407, z 2002r. Nr 113 poz. 984, z 2003r. Nr 45 poz. 391, Nr 124 poz. 1151 i 1152, Nr 171 poz. 1663, Nr 213 poz. 2081, Nr 223 poz. 2215, z 2004r. Nr 210 poz. 2135, Nr 273 poz. 2703, z 2005r. Nr 164 poz. 1365, Nr 169 poz. 1420) Rada Miejska w Jędrzejowie uchwała co następuje:

## **Rozdział I** **Przepisy ogólne**

**§ 1.** Uchwała określa zasady zbycia, wydzierżawienia lub wynajęcia majątku trwałego samodzielnego publicznego zakładu opieki zdrowotnej, tj. Zakładu Podstawowej Opieki Zdrowotnej w Jędrzejowie, dla którego organem założycielskim jest Rada Miejska w Jędrzejowie.

**§ 2.** Określenia użyte w uchwale oznaczają:

1. zakład - samodzielny publiczny zakład opieki zdrowotnej, dla którego Rada Miejska w Jędrzejowie pełni funkcję organu, który utworzył zakład w rozumieniu przepisów ustawy z dnia 30 sierpnia 1991r. o zakładach opieki zdrowotnej;
2. majątek trwały - nieruchomości i mienie ruchome zakładu;
3. nieruchomość - grunty, budowle i budynki oraz lokale będące odrębną własnością, a także ich części;

4. mienie ruchome - wyroby medyczne, urządzenia techniczne, wyposażenie oraz inne przedmioty o przewidywanym okresie używania dłuższym niż rok.

**§ 3.1.** Zbycie, wydzierżawienie lub wynajęcie majątku trwałego zakładu może być dokonane jedynie zgodnie z zasadami prawidłowej i efektywnej gospodarki oraz winno być poprzedzone szczegółową analizą ekonomiczną.

**2.** Zbycie, wydzierżawienie lub wynajęcie majątku trwałego zakładu nie może ograniczać możliwości realizacji jego zadań statutowych oraz wpływać negatywnie na warunki udzielania świadczeń zdrowotnych.

## **Rozdział II** **Zasady zbywania mienia ruchomego**

**§ 4.1.** Mienie ruchome zakładu może zostać zbyte w przypadku uznania go za zbędne dla realizacji celów statutowych tego zakładu.

**2.** Za zbędne może być uznane mienie, które:

- 1) nie jest i nie będzie wykorzystywane w najbliższych dwunastu miesiącach albo w relacji do możliwości technicznych wykorzystywane jest sporadycznie;
- 2) nie spełnia niezbędnych standardów technicznych, co w szczególności uniemożliwia uzyskanie pożądaných efektów;
- 3) nie nadaje się do dalszej eksploatacji z uwagi na zły stan techniczny potwierdzony opinią rzeczoznawcy lub podmiotów posiadających uprawnienia serwisowe, a ich naprawa byłaby ekonomicznie nieuzasadniona.

**§ 5.1.** Kierownik zakładu, po zasięgnięciu opinii rady społecznej, przygotowuje wykaz mienia ruchomego przeznaczanego do zbycia wraz z uzasadnieniem i przedkłada go burmistrzowi Miasta Jędrzejowa.

**2.** W wykazie, o którym mowa w ust. 1, podaje się oznaczenie mienia, rok jego produkcji, wartość księgową brutto oraz wartość rynkową mienia.

**3.** Wykaz, o którym mowa w ust. 1, wywiesza się na tablicy ogłoszeń w siedzibie zakładu, w Urzędzie Miejskim w Jędrzejowie oraz zamieszcza się na stronie internetowej Urzędu Miejskiego w Jędrzejowie.

**§ 6.1.** Zbycie mienia ruchomego następuje w trybie:

- 1) przetargu nieograniczonego;
- 2) przetargu ograniczonego do podmiotów udzielających świadczenia zdrowotne;
- 3) bezprzetargowym.

**2.** Przetarg, o którym mowa w ust. 1 pkt. 1 i 2, może być prowadzony w formie pisemnej lub ustnej. Warunki przetargu określa kierownik zakładu.

**3.** Cena wywoławcza mienia ruchomego, przeznaczonego do zbycia w drodze przetargu, nie może być niższa niż aktualna wartość rynkowa.

**4.** ogłoszenie o przetargu obejmuje co najmniej czas, miejsce, przedmiot oraz warunki przetargu oraz informację, że przedmiot przetargu objęty jest wykazem, o którym mowa w § 5 ust. 1. Ogłoszenie o przetargu wywiesza się na okres nie krótszy niż 21 dni na tablicy ogłoszeń w siedzibie zakładu, w Urzędzie Miejskim oraz zamieszcza się w prasie lokalnej i na stronie internetowej Urzędu Miejskiego w Jędrzejowie.

**5.** Przetarg przeprowadza komisja powołana przez kierownika zakładu, w tym że w skład komisji obligatoryjnie wchodzi przewodniczący Komisji Oświaty, Kultury, Zdrowia i Opieki Społecznej Rady Miejskiej w Jędrzejowie.

**6.** W przetargu na zbycie mienia ruchomego jako oferenci nie mogą uczestniczyć:

- 1) kierownik zakładu, główny księgowy;
- 2) osoby prowadzące przetarg lub wykonujące czynności związane z przetargiem;
- 3) małżonek, dzieci, rodzice i rodzeństwo osób wymienionych w pkt. 1 i 2 oraz osoby pozostające z osobami wymienionymi w pkt 1 i 2 w takim stosunku prawnym lub faktycznym, że mogłoby budzić wątpliwości co do ich bezstronności.

**7.1.** W sytuacji, gdy nie dojdzie do zbycia w trybie określonym w § 6 ust. 1, mienie ruchome może być nieodpłatnie przekazane na rzecz publicznych zakładów opieki zdrowotnej i innych instytucji publicznych.

### Rozdział III

#### Zasady wydzierżawienia i najmu mienia ruchomego

**§ 8.** Do wydzierżawienia i wynajmu mienia ruchomego zakładu stosuje się odpowiednio przepisy § 5 i 6, z zastrzeżeniem § 9.

**§ 9.** Stawka miesięcznego czynszu nie może być niższa niż 5 % wartości wydzierżawionego lub wynajętego mienia ruchomego.

### Rozdział IV

#### Zasady wydzierżawienia i wynajmu nieruchomości lub ich części

**§ 10.1.** Kierownik zakładu, po zasięgnięciu opinii rady społecznej, przygotowuje wykaz nieruchomości przeznaczonych do wydzierżawienia albo wynajmu i przedkłada go wraz z uzasadnieniem Burmistrzowi Miasta Jędrzejowa.

**2.** Wykaz, o którym mowa w ust. 1, powinien zawierać: adres nieruchomości, oznaczenie nieruchomości w ewidencji gruntów, określenie powierzchni przeznaczonej do wydzierżawienia albo wynajmu, przeznaczenie nieruchomości, sposób jej zagospodarowania, okres, na jaki nieruchomość ma być wydzierżawiona albo wynajęta, proponowaną minimalną wysokość czynszu.

**3.** Wykaz, o którym mowa w ust. 1, zamieszcza się na tablicy ogłoszeń w siedzibie zakładu, w Urzędzie Miejskim w Jędrzejowie oraz na stronie internetowej Urzędu Miejskiego w Jędrzejowie.

**§ 11.1.** Wydzierżawienie albo wynajęcie nieruchomości następuje w trybie:

- 1) przetargu nieograniczonego;
- 2) bezprzetargowym dla podmiotów świadczących usługi medyczne lub z nim związane.

**2.** ogłoszenie o przetargu wywiesza się na okres nie krótszy niż 21 dni na tablicy ogłoszeń w siedzibie zakładu, w Urzędzie Miejskim w Jędrzejowie oraz na stronie internetowej Urzędu Miejskiego w Jędrzejowie.

**3.** Przetarg przeprowadza komisja powołana przez kierownika zakładu, z tym że w skład komisji obligatoryjnie wchodzi przewodniczący Komisji Oświaty, Kultury, Zdrowia i Opieki Społecznej Rady Miejskiej w Jędrzejowie.

**4.** Przepisy § 6 ust. 6 stosuje się odpowiednio.

**§ 12.1.** Wydzierżawienie albo wynajęcie pomieszczeń, o których mowa w § 11, następuje na podstawie umowy, zawartej przez kierownika zakładu.

**2.** Umowa, o której mowa w ust. 1, powinna określać w szczególności: czas, na który została zawarta, wysokość czynszu, zasady rozliczania kosztów eksploatacyjnych, możliwości kontroli stanu przedmiotu umowy, okres i warunki wypowiedzenia, a także rozwiązywania umowy bez wypowiedzenia, sposób rozliczenia po rozwiązaniu umowy.

## Rozdział V Postanowienia końcowe

§ 13. Wykonanie uchwały powierza się Burmistrzowi Miasta Jędrzejowa.

§ 14. Uchwała wchodzi w życie po upływie 14 dni od dnia ogłoszenia w Dzienniku Urzędowym Województwa Świętokrzyskiego.

Przewodnicząca Rady Miejskiej: *E. Ptasznik*

# 1583

## UCHWAŁA Nr XXXV/330/2006 RADY MIEJSKIEJ W KAZIMIERZY WIELKIEJ

z dnia 22 marca 2006r.

### w sprawie regulaminu utrzymania czystości i porządku na terenie Gminy Kazimierza Wielka

Na podstawie art. 40 ust. 1, art. 41 ust. 1 i art. 42 ustawy z dnia 8 marca 1990r. o samorządzie gminnym (Dz. U. z 2001r. Nr 142, poz. 1591, z 2002r., Nr 23 poz. 220, Nr 62 poz. 558, Nr 113 poz. 984, Nr 153, poz. 1271 i Nr 214, poz. 1806, z 2003r., Nr 80 poz. 717 i Nr 162, poz. 1568, z 2004r. Nr 102, poz. 1055, Nr 116, poz. 1203 i Nr 167, poz. 1759 oraz z 2005r. Nr 172, poz. 1441 i Nr 17, poz. 1457), art. 4 i art. 10 ust. 2a ustawy z dnia 13 września

1996r. o utrzymaniu czystości i porządku w gminach (Dz. U. z 2005r. Nr 236, poz. 2008) oraz art. 10 ust. 1 ustawy z dnia 29 lipca 2005r. o zmianie ustawy o odpadach oraz o zmianie niektórych innych ustaw (Dz. U. Nr 175, poz. 1458), w związku z pozytywną opinią Państwowego Powiatowego Inspektora Sanitarnego w Busku-Zdroju uchwała się, co następuje:

## Rozdział I Postanowienia ogólne

§ 1. Ustala się szczegółowe zasady utrzymania czystości i porządku na terenie nieruchomości w postaci „Regulaminu utrzymania czystości i porządku na terenie gminy Kazimierza Wielka, zwanego w dalszej treści niniejszej uchwały regulaminem.

§ 2.1. Nadzór nad realizacją obowiązków określonych w Regulaminie sprawuje Burmistrz Miasta i Gminy.

2. Burmistrz Miasta i Gminy przynajmniej raz w roku przedstawi Radzie informacje o wykonywaniu zadań w zakresie utrzymania czystości i porządku w Gminie, a także wnioski wyływające z analizy sprawowanego nadzoru nad przestrzeganiem postanowień regulaminu wraz z propozycjami jego nowelizacji, jeżeli taka będzie konieczna.

3. Burmistrz Miasta i Gminy podejmie działania niezbędne dla spowodowania dotarcia postanowień regulaminu do wiadomości mieszkańców Gminy.

Regulamin obowiązuje:

- 1) mieszkańców gminy Kazimierza Wielka oraz inne osoby przebywające czasowo na terenie tej gminy,
- 2) właścicieli nieruchomości,
- 3) właścicieli punktów handlowych, parkingów, obiektów sportowych itp.,
- 4) kierowników budów,
- 5) jednostki użytkujące tereny służące komunikacji publicznej,
- 6) zarządców dróg,
- 7) zarządców ogródków działkowych,
- 8) organizatorów imprez o charakterze publicznym,
- 9) przedsiębiorców świadczących usługi w zakresie odbierania odpadów komunalnych, a także opróżniania zbiorników bezodpływowych i transportu nieczystości ciekłych,
- 10) wszystkich korzystających z terenów będących własnością gminy Kazimierza Wielka.

§ 4. Ilekroć w Regulaminie jest mowa o:

- 1) chowie zwierząt - rozumie się przez to wszelkie formy posiadania zwierząt gospodarskich bez względu na tytuł prawny oraz sposób ich utrzymywania i użytkowania;

- 2) Gminnym Planie Gospodarki Odpadami (dalej: GPGO) - należy przez to rozumieć Gminny Plan Gospodarowania Odpadami wprowadzony uchwałą Nr XVII/129/2004 Rady Miejskiej w Kazimierzy Wielkiej z dnia 23 czerwca 2004r. w sprawie uchwalenia „Planu gospodarki odpadami dla gminy Kazimierza Wielka”;
- 3) Krajowym Planie Gospodarki Odpadami (dalej: KPGO) - należy przez to rozumieć uchwałę Nr 219 Rady Ministrów przyjętą dnia 29 października 2002r. zgodnie z treścią art. 14 ust 4 ustawy z dnia 27 kwietnia 2001r. o odpadach (Dz. U. Nr 62, poz. 628, z późniejszymi zmianami) i ogłoszoną w Monitorze Polskim z 28 lutego 2003r. (MP Nr 11, poz. 159)
- 4) Lokalnych lub mobilnych punktach odbioru selektywnego (dalej: LPOS) - należy przez to rozumieć, zlokalizowany w mieście Kazimierza Wielka, specjalnie w tym celu przygotowane i wyposażone pomieszczenia lub wolno stojące obiekty, czynne codziennie lub co kilka dni, w określonych godzinach, w których mieszkańcy mogą przekazywać podmiotowi uprawnionemu, wyselekcjonowanie odpady kuchenne i zielone, oraz osobno, opakowania z tworzywa sztucznych, opakowania ze szkła, opakowania z blachy stalowej i opakowania z aluminium, a także odpady niebezpieczne i w ustalonych harmonogramem terminach, wielkogabarytowe, w których pracownik podmiotu uprawnionego rejestruje ilość odebranych, wyselekcjonowanych odpadów;
- 5) nieczystości ciekłe - należy przez to rozumieć ścieki gromadzone przejściowo w zbiornikach bezodpływowych;
- 6) odpady budowlane - rozumie się przez to frakcję odpadów pochodzących z remontów i budów wymienioną w KPGO spośród 18 strumieni składających się na odpady komunalne;
- 7) odpadach komunalnych - rozumie się przez to odpady komunalne w rozumieniu ustawy z dnia 27 kwietnia 2001r. o odpadach (Dz. U. Nr. 62 poz. 628, z późniejszymi zmianami);
- 8) odpadach niebezpiecznych - rozumie się przez to frakcję odpadów niebezpiecznych w rozumieniu ustawy o odpadach, wymienioną w KPGO spośród 18 strumieni składających się na odpady komunalne, a więc np.: baterie, akumulatory, świetlówki, resztki farb, lakierów, rozpuszczalników, środków do impregnacji drewna, olejów mineralnych i syntetycznych, benzyn, leków, opakowania po środkach ochrony roślin i nawozach, opakowania po aerozolu, zużyte opatrunki.
- 9) odpadach opakowaniowych - należy przez to rozumieć odpady powstające w gospodarstwach domowych, a także odpady nie zawierające odpadów niebezpiecznych pochodzące od innych wytwórców odpadów, które ze względu na swój charakter lub skład są podobne do odpadów powstających w gospodarstwach domowych. Do odpadów opakowaniowych zaliczamy: opakowania z papieru i tektury, opakowania wielomateriałowe, opakowania z tworzywa sztucznych, opakowania ze szkła, opakowania z blachy stalowej i opakowania z aluminium, wymienione w KPGO spośród 18 strumieni składających się na odpady komunalne;
- 10) odpadach ulegających biodegradacji - Należy przez to rozumieć odpady, które ulegają rozkładowi tlenowemu lub beztlenowemu przy udziale mikroorganizmów.
- 11) odpadach wielkogabarytowych - rozumie się przez to jeden ze strumieni odpadów komunalnych wymienionych w KPGO, charakteryzujący się tym, że jego składniki, ze względu na swoje rozmiary i masę, nie mogą być umieszczone w typowych pojemnikach przeznaczonych do zbierania odpadów komunalnych, np. meble, sprzęt elektryczny i elektroniczny itp.
- 12) odpadach zielonych - należy przez to rozumieć frakcję odpadów ulegających biodegradacji, powstających w wyniku pielęgnacji i uprawy ogrodów i terenów zielonych;
- 13) podmiotach uprawnionych - należy przez to rozumieć przedsiębiorstwa będące gminnymi jednostkami organizacyjnymi lub podmiotami posiadającymi wydane przez burmistrza miasta i gminy ważne zezwolenie na prowadzenie działalności w zakresie:
  - a) odbierania odpadów komunalnych od właścicieli nieruchomości,
  - b) opróżniania zbiorników bezodpływowych i transportu nieczystości ciekłych,
  - c) ochrony przed bezdomnymi zwierzętami,
  - d) prowadzenia schronisk dla bezdomnych zwierząt, a także grzebowisk i spalarni zwłok zwierzęcych i ich części,
- 14) stacjach zlewnych - należy przez to rozumieć instalacje i urządzenia zlokalizowane przy kolektorach sieci kanalizacyjnej lub przy oczyszczalniach ścieków służące do przyjmowania nieczystości ciekłych dowożonych pojazdami asenizacyjnymi z miejsc gromadzenia;
- 15) zbiornikach bezodpływowych - rozumie się przez to instalacje i urządzenia przeznaczone do gromadzenia nieczystości ciekłych w miejscu ich powstawania;
- 16) właścicielach nieruchomości - należy przez to rozumieć także współwłaścicieli, użytkowników wieczystych, oraz jednostki organizacyjne i osoby posiadające nieruchomości w zarządzie lub użytkowaniu, a także inne podmioty władające nieruchomościami, na których ustawa z dnia 13 września 1996r. o utrzymaniu czy-

- stości i porządku w gminach (Dz. U. z 2005r. Nr 236, poz. 2008) nałożyła obowiązki w zakresie utrzymania czystości i porządku, przy czym: na terenie budowy wykonywanie obowiązków właściciela nieruchomości należy do wykonawcy robót budowlanych;
- na terenie wydzielonych krawężnikiem lub oznakowaniem poziomym, byłych torowisk pojazdów szynowych oraz przystanków komunikacyjnych obowiązki uprzątnięcia i pozbycia się błota, śniegu, lodu i innych zanieczyszczeń, należą do przedsiębiorców użytkujących tereny służące komunikacji publicznej;
- na drogach publicznych obowiązki utrzymania czystości i porządku, a także zbieranie i pozbywanie się odpadów zgromadzonych w urządzeniach do tego przeznaczonych oraz utrzymanie tych urządzeń w odpowiednim stanie sanitarnym, porządkowym i technicznym należą do zarządu drogi, także pozbywanie się błota, śniegu, lodu i innych zanieczyszczeń uprzątniętych z chodników przez właścicieli nieruchomości przyległych do drogi publicznej, jeżeli natomiast zarząd drogi pobiera opłaty z tytułu postoju lub parkowania pojazdów na takim chodniku, uprzątnięcie i pozbycie się błota, śniegu, lodu i innych zanieczyszczeń należą do zarządu drogi;
- na terenach pozostałych obowiązki utrzymania czystości i porządku należą do gminy, do obowiązków gminy należy także uprzątnięcie i pozbycie się błota, śniegu, lodu i innych zanieczyszczeń z chodników, jeżeli gmina pobiera opłaty z tytułu postoju lub parkowania pojazdów samochodowych na takim chodniku oraz zbieranie i pozbycie się odpadów zgromadzonych w urządzeniach do tego przeznaczonych umieszczonych na tym chodniku i utrzymanie tych urządzeń w odpowiednim stanie sanitarnym, porządkowym i technicznym;
- 17) najemcach lub właścicielach lokalu - należy przez to rozumieć najemców lub właścicieli lokali mieszkalnych i użytkowych, którzy, podpisali z podmiotem uprawnionym indywidualne umowy na odbiór odpadów;
  - 18) zwierzętach bezdomnych - rozumie się przez to zwierzęta bezdomne w rozumieniu ustawy z dnia 27 sierpnia 1997r. o ochronie zwierząt (Dz. U. z 2003r. Nr 106, poz 1002, z późniejszymi zmianami);
  - 19) zwierzętach domowych - rozumie się przez to zwierzęta domowe w rozumieniu ustawy z dnia 21 sierpnia 1997r. o ochronie zwierząt (Dz. U. z 2003r. Nr 106, poz 1002, z późniejszymi zmianami);
  - 20) zwierzętach gospodarskich - rozumie się przez to zwierzęta gospodarskie w rozumieniu ustawy z dnia 20 sierpnia 1997r. o organizacji ho-

dowli i rozrodzie zwierząt gospodarskich (Dz. U. z 2002r. Nr 207, poz. 1762, z późniejszymi zmianami).

- 21) ustawie - należy przez to rozumieć ustawę z dnia 13 września 1996 roku o utrzymaniu czystości i porządku w gminach (Dz. U. z 2005r. Nr 236, poz. 2008 z późniejszymi zmianami), zwaną dalej „ustawą”
  - 22) nieruchomości - należy przez to rozumieć, zgodnie z art. 46 § 1 Kodeksu cywilnego, część powierzchni ziemi stanowiącą odrębny przedmiot własności, jak również budynki trwale z gruntem związane lub część takich budynków;
  - 23) umowach - należy przez to rozumieć umowy, rozumiane zgodnie z treścią art. 6. ust. 1 ustawy, podpisane z podmiotem uprawnionym przez właścicieli nieruchomości oraz najemców lub właścicieli lokali;
  - 24) rejestr umów - należy przez to rozumieć prowadzony przez podmiot uprawniony spis umów z właścicielami nieruchomości a także najemcami lub właścicielami lokali. Jeżeli na terenie nieruchomości właściciel zamieszkuje i prowadzi działalność gospodarczą, jest zobowiązany podpisać z podmiotem uprawnionym dwie odrębne umowy i do odrębnych urządzeń składać odpady komunalne;
  - 25) górnych stawkach opłat - należy przez to rozumieć zgodne z treścią art. 6 ust. 2. ustawy górne stawki opłat ponoszonych przez właścicieli nieruchomości a także najemców lub właścicieli lokali za usługi, podmiotów uprawnionych, w zakresie pozbywania się zebranych na terenie nieruchomości odpadów komunalnych oraz nieczystości ciekłych;
- Nieruchomości o charakterze letniskowym, służące pobytovi czasowemu, są traktowane jako zamieszkałe sezonowo, a ich właściciele mają obowiązek uiszczać opłatę za cały czas trwania sezonu jaki w danym regionie obowiązuje;
- w stawce opłaty nie są wkalkulowane koszty odbioru i kompostowania odpadów zielonych pochodzących z nieruchomości posiadających ogród;
- nie są również wkalkulowane koszty odbioru odpadów budowlanych i wielkogabarytowych stawkach opłat za m<sup>3</sup> - należy przez to rozumieć stawki opłat odniesione do jednostki objętości odpadów; w oparciu o nie oraz o objętość koniecznych do ich zebrania urządzeń, a więc pojemników i kubłów na odpady, naliczane będą opłaty za odbiór odpadów komunalnych z nieruchomości nie będących mieszkalnymi, których właścicielami są podmioty prowadzące działalność gospodarczą oraz inne podmioty nie prowadzące działalności gospodarczej, instytucje, nie będące mieszkalnymi;

26) poziomach selekcji - należy przez to rozumieć, zgodnie z docelowymi zapisami KPGO, że w kolejnych latach gminy powinny od jednej osoby odbierać selektywnie następujące ilości odpadów:

- a. kuchennych ulegających biodegradacji:
  - w mieście w roku 2006 - 5 kg, w 2007 - 15 kg, w 2008 - 30 kg, w 2009 - 45 kg, w 2010 - 60 kg,
  - na wsi w roku 2006 - 2 kg, w 2007 - 4 kg, w 2008 - 7 kg, w 2009 - 10 kg, w 2010 - 13 kg;
- b. opakowań z papierem, tekturą, tekstyliami i metalami:
  - w mieście w roku 2006 - 59 kg, w roku 2007 - 108 kg,
  - na wsi w roku 2006 - 23 kg, w roku 2007 - 36 kg;
- c. odpadów wielkogabarytowych:
  - w mieście w roku 2006 - 6 kg, w roku 2007 - 8 kg, w roku 2008 - 10 kg, w roku 2009 - 12 kg, w roku 2010 - 15 kg, w roku 2011 - 17 kg, w roku 2012 - 19 kg, w roku 2013 - 20 kg, w roku 2014 - 21 kg,
  - na wsi w roku 2006 - 4 kg, w roku 2007 - 5 kg, w roku 2008 - 6 kg, w roku 2009 - 8 kg, w roku 2010 - 10 kg, w roku 2011 - 11 kg, w roku 2012 - 12 kg, w roku 2013 - 13 kg, w roku 2014 - 14 kg;
- d. odpadów budowlanych:
  - w mieście w roku 2006 - 9 kg, w roku 2007 - 14 kg, w roku 2008 - 20 kg, w roku 2009 - 26 kg, w roku 2010 - 32 kg,

- w roku 2011 - 39 kg, w roku 2012 - 46 kg, w roku 2013 - 54 kg, w roku 2014 - 62 kg;
- na wsi w roku 2006 - 9 kg, w roku 2007 - 14 kg, w roku 2008 - 20 kg, w roku 2009 - 26 kg, w roku 2010 - 32 kg, w roku 2011 - 39 kg, w roku 2012 - 46 kg, w roku 2013 - 54 kg, w roku 2014 - 62 kg;

- e. odpadów niebezpiecznych:
  - w mieście w roku 2006 - 0,45 kg, w roku 2007 - 0,70 kg, w roku 2008 - 0,95 kg, w roku 2009 - 1,2 kg, w roku 2010 - 1,5 kg;
  - na wsi w roku 2006 - 0,3 kg, w roku 2007 - 0,8 kg, w roku 2008 - 1,3 kg, w roku 2009 - 1,8 kg, w roku 2010 - 2,4 kg;

27) harmonogramie - należy przez to rozumieć harmonogram odbioru odpadów komunalnych w Gminie Kazimierza Wielka stanowiący załącznik nr 1 do niniejszej uchwały zwany w dalszej treści harmonogramem.

28) zabudowie wielorodzinnej - należy przez to rozumieć zabudowę budynkami wielomieszkaniowymi i wielolokalowymi, o wielu wejściach, liczącymi więcej niż trzy kondygnacje mieszkalne, które mogą być połączone ze sobą i w ten sposób tworzyć zabudowę z wieloma wejściami;

29) zabudowie jednorodzinnej - należy przez to rozumieć budynki wolnostojące z jednym wejściem, mieszczące co najwyżej kilka lokali mieszkalnych, budynki w zabudowie szeregowej, budynki wolnostojące z dwoma wejściami, mieszczące co najwyżej kilkanaście lokali mieszkalnych, liczące do trzech kondygnacji mieszkalnych (parter, pierwsze i drugie piętro) plus poddasze użytkowe.

## Rozdział II

### Wymagania w zakresie utrzymania czystości i porządku na terenie nieruchomości

§ 5.1. Właściciele nieruchomości oraz najemcy lub właściciele lokali zapewniają utrzymanie czystości i porządku oraz należytego stanu sanitarno-higienicznego, poprzez:

- 1) wyposażenie nieruchomości w dostateczną ilość pojemników służących do gromadzenia odpadów komunalnych oraz utrzymywanie tych urządzeń w odpowiednim stanie sanitarnym, porządkowym i technicznym;
- 2) utrzymanie w należyłym stanie sanitarnym pomieszczeń, mieszczących urządzenia na odpady;
- 3) przyłączenie nieruchomości do istniejącej sieci kanalizacyjnej, a w przypadkach określonych w art. 5 ust 1 pkt 2 ustawy wyposażenie nieruchomości w zbiornik bezodpływowy nieczystości ciekłych lub przydomową oczyszczalnię ścieków bytowych, spełniające wymagania określone w przepisach odrębnych;
- 4) gromadzenie nieczystości ciekłych w zbiornikach bezodpływowych;

- 5) oddzielne gromadzenie ścieków bytowych i gnojówki oraz gnojowicy;
- 6) prowadzenie selektywnego zbierania i przekazywania do odbioru następujących strumieni odpadów komunalnych w tym powstających w gospodarstwach domowych:
  - a) odpady kuchenne
  - b) odpady opakowaniowe (łącznie) wraz z papierem, tekturą, tekstyliami i metalami
  - c) odpady niebezpieczne
  - d) odpady wielkogabarytowe
  - e) odpady z remontów i zielone z pielęgnacji ogrodów będą odbierane na indywidualne zgłoszenie;
- 7) przekazywanie odpadów zebranych selektywnie i pozostałych zmieszanych podmiotowi uprawnionemu do odbioru, w terminach wyznaczonych harmonogramem;
- 8) uprzątnięcie z powierzchni nieruchomości i z wnętrza budynków każdej substancji lub



- przedmiotu należących do jednej z kategorii określonych w załączniku nr 1 do ustawy z dnia 27 kwietnia 2001r. o odpadach (Dz. U. Nr 62, poz. 628 z późniejszymi zmianami), których posiadacz pozbywa się, zamierza się pozbyć lub do ich pozbycia się jest obowiązany i przekazywanie ich podmiotowi uprawnionemu;
- 9) usuwanie z terenu nieruchomości wraków pojazdów mechanicznych;
  - 10) usuwanie, poprzez zmiatanie, zbieranie, grabienie, zmywanie, itp., zanieczyszczeń z powierzchni nieruchomości i utrzymanie ich należytego stanu sanitarno-higienicznego;
  - 11) usuwanie poprzez: zmiatanie, zbieranie, zmywanie, malowanie, itp., zanieczyszczeń z powierzchni posadzek, podłóg, ścian i stropów przeznaczonych do wspólnego użytkowania pomieszczeń budynków wielolokalowych, np. sieni, korytarzy, piwnic, klatek schodowych, studzienek okien piwnicznych, zsyków na odpady, rur spustowych rynien z kratkami do czyszczenia, a tym samym utrzymywanie ich należytego stanu sanitarnohigienicznego;
  - 12) pielęgnację i utrzymywanie estetycznego wyglądu, terenów zielonych, ogrodów, kwietników, klombów, zarówno komunalnych jak będących własnością osób fizycznych i prawnych;
  - 13) utrzymywanie w należyłym stanie sanitarnym altan oraz innych pomieszczeń, mieszczących urządzenia na odpady;
  - 14) uprzątnięcie przez właścicieli nieruchomości położonych wzdłuż ulicy niezwłocznie po opadach: błota, śniegu, lodu i innych zanieczyszczeń z chodników położonych wzdłuż nieruchomości, w tym z przejść, bram, itp. (przy czym należy to realizować w sposób nie zakłócający ruchu pieszych i pojazdów), oraz posypanie chodnika w celu likwidacji lub co najmniej ograniczenia śliskości; uprzątnięte błoto, śnieg, lód należy złożyć na skraju chodnika, tak by mogły je sprzątnąć służby utrzymujące w stanie czystości jezdnię;
  - 15) obowiązek określony w pkt. 14 dotyczy także innych części nieruchomości służących do użytku publicznego;
  - 16) uprzątnięcie piasku z chodnika w sposób jak wyżej niezwłocznie po ustaniu przyczyn jego zastosowania;
  - 17) usuwanie nawisów (sopli) z okapów, rynien i innych części nieruchomości;
  - 18) likwidowanie śliskości na drogach publicznych, ulicach, placach w okresie mrozów i opadów śnieżnych;
  - 19) usuwanie ze ścian budynków, ogrodzeń i innych obiektów, ogłoszeń, plakatów, napisów, rysunków itp., umieszczonych tam bez zachowania trybu przewidzianego przepisami prawa;
  - 20) oznaczenie nieruchomości przez umieszczenie w widocznym z ulicy miejscu tablic informacyjnych z numerem porządkowym nieruchomości, oraz zadbanie o ich estetyczny i czytelny wygląd;
  - 21) umieszczenie w budynkach wielolokalowych, w pobliżu wejścia, tablic zawierających następujące informacje:
    - a) imię i nazwisko lub nazwę i siedzibę właściciela lub zarządcy nieruchomości,
    - b) imię i nazwisko i adres osoby bądź adres podmiotu wykonującego czynności w zakresie utrzymania czystości i porządku na terenie nieruchomości,
    - c) regulamin porządkowy,
    - d) spis adresów i telefonów alarmowych, w szczególności: straży pożarnej, pogotowia ratunkowego, policji, straży gminnej, pogotowia wodociągowo-kanalizacyjnego, pogotowia gazowego;
  - 22) utrzymywanie nieruchomości niezabudowanych w stanie wolnym od zachwaszczenia;
  - 23) utrzymywanie odłogowanych nieruchomości rolnych w stanie tzw. czarnego ugoru;
  - 24) utrzymywanie lasów w stanie zgodnym z ich planami urzędowania;
  - 25) utrzymywanie rowów odwadniających przy drogach i torach w stanie drożności i wykoszenia;
  - 26) utrzymywanie czystości na przystankach, torowiskach, w przepustach, pod mostami itp.;
  - 27) utrzymywanie w stanie wolnym od zaśmiecenia wód powierzchniowych i ich najbliższego otoczenia;
  - 28) niezwłoczne usuwanie z terenu nieruchomości materiału rozbiórkowego i resztek materiałów budowlanych, powstałych w wyniku remontu i modernizacji lokali i budynków;
  - 29) gromadzenie obornika i płynnych odchodów zwierzęcych na terenie gospodarstwa rolnego w miejscach spełniających wymogi przepisów ustawy z dnia 26 lipca 2000r. o nawozach i nawożeniu (Dz. U. Nr 89, poz. 991), czyli na podłożu utwardzonym i uszczelnionym odpowiednimi płytami i w zbiornikach na odchody o pojemności umożliwiającej przechowywanie ich przez wymagany przepisami okres;
  - 30) stosowanie obornika i płynnych odchodów zwierzęcych zgodnie z przepisami wymienionymi w punkcie 30;
  - 31) coroczną wymianę piasku w piaskownicach zlokalizowanych na terenach publicznie dostępnych;
  - 32) selektywne zbieranie odpadów innych niż komunalne, powstających na terenie nieruchomości w wyniku prowadzenia działalności gospodarczej, np. medycznych, weterynaryjnych, i postępowanie z nimi zgodnie z zasadami przewidzianymi w ustawie z dnia 27 kwietnia

2001r. o odpadach (Dz. U. z 2001r. Nr 62, poz. 628 z późn. zm.);

- 33) stosowanie się właścicieli zwierząt domowych i gospodarskich do przepisów rozdziałów VIII i IX niniejszego Regulaminu;
- 34) spalanie, w przypadku podejrzenia wystąpienia organizmów kwarantannowych, roślin, produktów roślinnych lub przedmiotów, w wyniku decyzji podjętej przez wojewódzkiego inspektora ochrony roślin na podstawie art. 8 ust. 1 pkt b, ustawy z dnia 18 grudnia 2003 roku o ochronie roślin (Dz. U. z 2004 r. Nr 11, poz. 94)

**§ 6.1.** Na terenie gminy, mając na uwadze zasady utrzymania czystości i porządku, zabrania się:

- 1) spalania odpadów na powierzchni ziemi oraz w instalacjach grzewczych budynków; dopuszcza się spalanie odpadów z drewna nie zawierającego substancji niebezpiecznych;
- 2) stosowania środków chemicznych szkodliwych dla środowiska dla usunięcia śniegu i lodu;
- 3) niszczenia lub uszkodzenia obiektów malej architektury, urządzeń wyposażenia placów zabaw, urządzeń do zbierania odpadów, obiektów przeznaczonych do umieszczania reklam i ogłoszeń, urządzeń stanowiących elementy infrastruktury komunalnej, np. hydrantów, transformatorów, rozdzielni, linii energetycznych, telekomunikacyjnych, wiat przystanków, roślinności, deptania trawników oraz zieleńców;
- 4) umieszczania afiszy, reklam, nekrologów, ogłoszeń itp. W miejscach do tego nie wyznaczonych;
- 5) malowania, np. graffiti poza wyznaczonymi do tego celu ścianami;
- 6) wyprowadzania psów na tereny przeznaczone dla zabaw dzieci i uprawiania sportu;
- 7) zakopywania odpadów oraz padłych zwierząt;
- 8) indywidualnego wywożenia i wysypywania odpadów stałych;
- 9) wylewania nieczystości ciekłych poza wyznaczonymi do tego celu stacjami zlewnymi;
- 10) indywidualnego opróżniania zbiorników bezodpływowych przez właścicieli nieruchomości;
- 11) wykorzystywania nieczynnych studni kopanych do gromadzenia odpadów, nieczystości ciekłych i wód opadowych spływających z powierzchni dachów, podjazdów, itp.;
- 12) zajmowania pasa drogowego (chodniki, pobocza, jezdnie, rowy przydrożne) celem składowania odpadów lub materiałów budowlanych; na zajęcie pasa drogowego wymagana jest zgoda zarządcy drogi i pobierana jest za to opłata zgodnie z przepisami ustawy z dnia 21 marca 1985r. o drogach publicznych (Dz. U. z 2004r. Nr 204, poz. 2086);
- 13) dokonywania zmian naturalnego ukształtowania terenu w sposób niezgodny z przepisami

ustawy z dnia 27 kwietnia 2001r. Prawo ochrony środowiska (Dz. U. Nr 62, poz. 627 z późniejszymi zmianami).

**2.** Na terenie gminy dopuszcza się:

- 1) kompostowanie odpadów roślinnych powstałych na terenie nieruchomości we własnym zakresie i na własne potrzeby

**3.** Masa odpadów komunalnych, zbieranych w sposób selektywny przez właścicieli nieruchomości oraz najemców lub właścicieli lokali, jest rejestrowana przez podmiot uprawniony, z którym mają oni podpisane umowy.

**4.** Szczegółowe zasady stosowania i obliczania stawek opłat określa uchwała Rady Miejskiej w Kazimierzy Wielkiej w sprawie górnych stawek opłat ponoszonych przez właścicieli nieruchomości za usługi w zakresie zbierania, transportu, odzysku lub unieszkodliwiania odpadów komunalnych, a także opróżniania zbiorników bezodpływowych i transportu nieczystości ciekłych.

**5.** Gmina zapewnia objęcie wszystkich mieszkańców zorganizowanym systemem odbierania wszystkich rodzajów odpadów komunalnych, a więc:

- a) kuchennych ulegających biodegradacji,
- b) zielonych, np. z pielęgnacji ogrodów, zieleni komunalnej,
- c) papieru i tektury nieopakowaniowych,
- d) opakowań z papieru i tektury,
- e) opakowań wielomateriałowych,
- f) tworzyw sztucznych nieopakowaniowych,
- g) opakowań z tworzyw sztucznych,
- h) tekstyliów,
- i) szkła nieopakowaniowego,]
- j) opakowań ze szkła,
- k) metali,
- l) opakowań z blachy stalowej,
- m) opakowań z aluminium,
- n) odpadów mineralnych,
- o) drobnej frakcji popiołowej,
- p) wielkogabarytowych, np. mebli, sprzętu elektrycznego i elektronicznego,
- q) budowlanych z remontów mieszkań i budynków,
- r) niebezpiecznych, np. baterii, akumulatorów, resztek farb i lakierów, opakowań po środkach ochrony roślin i nawozach.

**6.** Gmina, poprzez podmioty prowadzące działalność w zakresie odbierania odpadów komunalnych, które są obowiązane do selektywnego ich odbierania oraz do ograniczania ilości odpadów ulegających biodegradacji, kierowanych do składowania, zapewnia warunki funkcjonowania systemu selektywnego zbierania i odbierania odpadów komunalnych, aby było możliwe ograniczanie

składowania odpadów komunalnych ulegających biodegradacji.

**7.** Gmina podaje do publicznej wiadomości wymagania, jakie muszą spełniać przedsiębiorcy ubiegający się o uzyskanie zezwoleń na odbiór odpadów komunalnych od właścicieli nieruchomości; w wymaganiach tych szczegółowo określa, w oparciu o niniejszy Regulamin, zasady selekcji odpadów przez właścicieli, zasady ich odbioru oraz dalszego postępowania z nimi przez przedsiębiorców.

**8.** Gmina, wydając zezwolenie na odbiór odpadów od właścicieli nieruchomości, poprzez określenie szczegółowych zasad odbioru i postę-

powania, zobowiązuje przedsiębiorców do odbierania wszystkich odpadów zebranych selektywnie, w tym powstających w gospodarstwach domowych, odpadów wielkogabarytowych, zużytego sprzętu elektrycznego i elektronicznego, odpadów budowlanych z remontów i odpadów niebezpiecznych.

**9.** Wydzielanie odpadów niebezpiecznych z odpadów komunalnych oraz osiągnięcie poziomów odzysku i recyklingu odpadów opakowaniowych, realizowane jest poprzez selektywne zbieranie ich przez właścicieli nieruchomości i selektywny ich odbiór przez przedsiębiorców, a w dalszej kolejności przez właściwe postępowanie z nimi.

### Rozdział III

#### Mycie i naprawa pojazdów samochodowych poza myjniami i warsztatami naprawczymi.

**§ 7.** Mycie i naprawa samochodów na terenach publicznych, poza myjniami i warsztatami naprawczymi, jest dozwolone wyłącznie w miejscach do tego wyznaczonych.

**§ 8.** Zezwala się na mycie pojazdów samochodowych na terenie nieruchomości nie służącej do użytku publicznego, pod warunkiem odprowadzania powstałych ścieków do kanalizacji lub gromadzenia w sposób umożliwiający ich usunięcie zgodnie z przepisami o utrzymaniu czystości i po-

rządku w gminach, w szczególności ścieki takie nie mogą być odprowadzane bezpośrednio do zbiorników wodnych lub do ziemi.

**§ 9.** Naprawa pojazdów samochodowych związana z ich bieżącą eksploatacją jest dozwolona na terenie nieruchomości, pod warunkiem, że nie spowoduje to zanieczyszczenia wód lub gleby oraz uciążliwości dla sąsiadów. Powstałe odpady powinny być gromadzone i usuwane zgodnie z obowiązującymi przepisami.

### Rozdział IV

#### Rodzaje i minimalna pojemność urządzeń przeznaczonych do zbierania odpadów komunalnych i gromadzenia nieczystości ciekłych na terenie nieruchomości oraz na drogach publicznych

**§ 10.** Rodzaje i minimalna pojemność urządzeń przeznaczonych do zbierania odpadów komunalnych i gromadzenia nieczystości ciekłych na terenie nieruchomości:

- 1) właściciel nieruchomości zapewnia utrzymanie czystości i porządku na jej terenie przez wyposażenie nieruchomości w pojemniki, kontenery i worki o pojemności uwzględniającej częstotliwość i sposób pozbywania się odpadów z nieruchomości, z uwzględnieniem wymienionych poniżej zasad. Pojemniki, kontenery i worki na odpady są właścicielom nieruchomości oraz najemcom lub właścicielom lokali dostarczane przez podmiot uprawniony, odpłatnie.
- 2) właściciel nieruchomości zapewnia utrzymanie czystości i porządku na jej terenie przez dostosowanie wielkości zbiornika bezodpływowego do ilości osób stale lub czasowo przebywających na jej terenie, w taki sposób by opróżnianie było konieczne nie częściej niż raz w tygodniu bez dopuszczenia do przepełnienia; podobnie przepustowość przydomowej oczyszczalni ścieków musi zostać dostosowana do

ilości mieszkańców w sposób zapewniający uzyskanie stopnia ich oczyszczania określonego w przepisach odrębnych; określając wielkość i przepustowość tych urządzeń należy przyjąć następujące wskaźniki wytwarzania ścieków:

- a) mieszkańcy - 3,0 m<sup>3</sup>/osobę/miesiąc,
- b) pralnie usługowe - 17,0 dm<sup>3</sup>/kg bielizny/dobę,
- c) bary, restauracje, jadłodajnie - 3 m<sup>3</sup>/miejscę/miesiąc,
- d) kawiarnie - 0,8 m<sup>3</sup>/miejscę/miesiąc,
- e) sklepy spożywcze - 2,0 m<sup>3</sup>/zatrudnionego/miesiąc,
- f) pozostałe sklepy - 0,9 m<sup>3</sup>/zatrudnionego/miesiąc,
- g) apteki - 3,0 m<sup>3</sup>/zatrudnionego/miesiąc,
- h) przychodnie lekarskie - 0,5 m<sup>3</sup>/zatrudnionego/miesiąc,
- i) zakłady fryzjerskie i kosmetyczne - 4,5 m<sup>3</sup>/zatrudnionego/miesiąc,
- j) pozostałe zakłady usługowe - 0,45 m<sup>3</sup>/zatrudnionego/miesiąc,

- k) zakłady produkcyjne:
- bez natrysków - 0,45 m<sup>3</sup>/zatrudnionego/miesiąc,
  - z natryskami - 1,5 m<sup>3</sup>/zatrudnionego/miesiąc;
- 3) urządzenia przewidziane do zbierania odpadów na terenie gminy to:
- a) kosze uliczne o pojemności od 10 do 50 l;
  - b) pojemniki na odpady o pojemności 110 l, 120 l, 240 l, 1100 l;
  - c) worki;
  - d) pojemniki przeznaczone do selektywnej zbiórki opakowań ze szkła, tworzyw sztucznych, metali, papieru i tektury; wielomateriałowych o pojemności od 800 l do 1500 l;
  - e) kontenery przeznaczone na odpady budowlane;
- 4) odpady komunalne, które nie są zbierane w sposób selektywny, należy gromadzić w pojemnikach lub kontenerach o minimalnej pojemności 110 l lub 120 l, ewentualnie workach, których pojemności dadzą wartość odpowiadającą przyjętym pojemnikom.
- a) zarządcy nieruchomości wielolokalowych zobowiązani są dostosować pojemność pojemników do liczby mieszkańców i cyklu wywozu;
  - b) prowadzący działalność gospodarczą, kierujący instytucjami oświaty, zdrowia, zarządzający ogródkami działkowymi, zobowiązani są dostosować pojemność pojemników do swych indywidualnych potrzeb uwzględniając poniższe normatywy:
    - dla szkół wszelkiego typu - 3 l na każdego ucznia, studenta i pracownika,
    - dla żłobków i przedszkoli - 3 l na każde dziecko i pracownika,
    - dla lokali handlowych - 50 l na każde 10 m<sup>2</sup> pow. całkowitej, jednak co najmniej jeden pojemnik o pojemności 110 l lub 120 l na lokal,
    - dla punktów handlowych poza lokalem - 50 l na każdego zatrudnionego, jednak co najmniej jeden pojemnik o pojemności 110 l lub 120 l na każdy punkt,
    - dla lokali gastronomicznych - 20 l na jedno miejsce konsumpcyjne, dotyczy to także miejsc w tzw. ogródkach zlokalizowanych na zewnątrz lokalu;
    - dla ulicznych punktów szybkiej konsumpcji - co najmniej jeden pojemnik o pojemności 110 l lub 120 l;
    - dla zakładów rzemieślniczych, usługowych i produkcyjnych w odniesieniu do pomieszczeń biurowych i socjalnych - pojemnik o pojemności 110 l lub 120 l na każdym 10 pracowników;
- dla domów opieki, szpitali, internatów, hoteli itp. - 20 l na jedno łóżko;
  - dla ogródków działkowych 20 l na każdą działkę w okresie sezonu tj. od 1 marca do 31 października każdego roku, i 5 litrów poza tym okresem;
  - w przypadku lokali handlowych i gastronomicznych, dla zapewnienia czystości wymagane jest również ustawienie na zewnątrz, poza lokalem, co najmniej jednego pojemnika 110 l lub 120 l na odpady;
- c) do zbierania wyjątkowo zwiększonych ilości odpadów komunalnych, oprócz typowych pojemników, mogą w uzasadnionych przypadkach być używane odpowiednio oznaczone worki;
- 5) Odpady komunalne, zbierane w sposób selektywny, należy gromadzić w następujący sposób:
- a) odpady kuchenne ulegające biodegradacji:
    - na wsi - po zgłoszeniu podmiotowi uprawnionemu i zapisaniu tego faktu w umowie, właściciel nieruchomości może składać je w przydomowym kompostowniku; w sytuacji gdy właściciel nie zadeklarował składania tych odpadów w przydomowym kompostowniku, zobowiązany jest wyposażyć nieruchomość w odrębny, przeznaczony do tego celu, kubek koloru brązowego i tam składać;
    - w mieście - w zabudowie jednorodzinnej właściciel nieruchomości może składać je w przydomowym kompostowniku lub zobowiązany jest wyposażyć ją w odrębny, przeznaczony do tego celu, kubek koloru brązowego i tam składać;
    - w zabudowie wielorodzinnej najemca lub właściciel lokalu, przekazuje je w worku lub wiaderku koloru brązowego do lokalnego lub mobilnego punktu odbioru selektywnego lub składa do odrębnego pojemnika koloru brązowego, w który zarządca nieruchomości ją wyposażył;
  - b) odpady opakowaniowe (łącznie) wraz z papierem, tekturą, tekstyliami i metalami oraz odpady niebezpieczne:
    - na wsi składane są do worków, odrębnych na opakowania (koloru czarnego) i odrębnych na odpady niebezpieczne (koloru czerwonego) i przekazywane podmiotowi zgodnie z harmonogramem; odpady niebezpieczne muszą być zbierane do worków w oryginalnych opakowaniach transportowych

- zabezpieczających środowisko i ludzi przed ich oddziaływaniem;
  - w mieście - w zabudowie jednorodzinnej składane są do worków, odrębnych na opakowania i odrębnych na odpady niebezpieczne i przekazywane podmiotowi zgodnie z harmonogramem; w zabudowie wielorodzinnej składane są do worków, odrębnych na opakowania i odrębnych na odpady niebezpieczne i przekazywane na bieżąco do lokalnych lub mobilnych punktów odbioru selektywnego lub składane są do odrębnego pojemnika, w który zarządca nieruchomości ją wyposażył;
  - mieszkańcy posiadający zużyte baterie i akumulatory mogą zwrócić je bezpłatnie do sklepów, które dysponują odpowiednimi pojemnikami lub do Gminnego Punktu Zbiórki Odpadów Niebezpiecznych (GPZON) przy ul. Budzyńskiej 2 w Kazimierzy Wielkiej, w GPZON mogą również oddać oleje przepracowane
- c) odpady wielkogabarytowe nie wymagają specjalnych urządzeń do zbierania, należy wystawiać je na chodnik przed wejściem do nieruchomości lub na miejsce wyznaczone do tego celu przez zarządcę nieruchomości, z którego odbierane są przez podmiot uprawniony; mogą także być oddane do LPOS;
- d) odpady budowlane i zielone są składane do kontenera i w nim odbierane.

**§ 11.1.** Rodzaje i minimalna pojemność urządzeń przeznaczonych do zbierania odpadów komunalnych w miejscach i na drogach publicznych:

- 1) W miejscach publicznych ogólnie dostępnych i szczególnie uczęszczanych należy ustawiać pojemniki przeznaczone do selektywnej zbiórki. Przed obiektami takimi jak sklepy, hurtownie itp. powinnośc ta dotyczy prowadzących działalność gospodarczą. Pojemniki te niezależnie od indywidualnego, selektywnego zbierania odpadów opakowaniowych, papieru, tektury, tekstyliów i metali, uzupełniają gminny system selektywnej zbiórki odpadów; pojemniki do selektywnej zbiórki odpadów, zlokalizowane w miejscach publicznych, mają pojemność do 1,5 m<sup>3</sup> i kolory przypisane do rodzaju odpadów, na jakie są przeznaczone, a więc:
- zielony: przeznaczony na opakowania szklane kolorowe;
  - biały: przeznaczony na opakowania szklane bezbarwne;
  - niebieski: przeznaczony na papier i tekturę opakowaniowe i nieopakowaniowe;

- żółty: przeznaczony na opakowania z tworzyw sztucznych;
  - czerwony: przeznaczony na opakowania z blachy stalowej i aluminiowej oraz metale;
  - miejsca publiczne czarne: przeznaczony na opakowania wielomateriałowe;
- 2) takie jak: drogi publiczne, ciągi handlowo-usługowe, przystanki komunikacji, parki są przez właścicieli nieruchomości lub przedsiębiorców użytkujących tereny komunikacji publicznej obowiązkowo wyposażone w zamocowane na stałe kosze uliczne, zgodnie z następującymi zasadami:
- a) odległość pomiędzy koszami rozstawionymi na drogach publicznych i w parkach nie może przekraczać 150 m;
  - b) na przystankach komunikacji kosze należy lokalizować pod wiatą, a jeśli jej nie ma - to w sąsiedztwie oznaczenia przystanku;
  - c) wielkość koszy ulicznych została określona w § 10 pkt. 3;
- 3) organizatorzy imprezy masowej są zobowiązani do wyposażenia miejsca, na którym ona się odbywa, w jeden pojemnik o pojemności 110 l lub 120 l na 20 osób uczestniczących w imprezie oraz w szaloty przenośne w liczbie jeden szalec na 100 osób uczestniczących w imprezie, jeżeli czas jej trwania nie przekracza 4 godzin; jeśli jest on dłuższy - liczby te należy zwiększyć o 50 % w stosunku do podanych wyżej, na każde następne 4 godziny trwania imprezy; organizatorzy imprezy są zobowiązani zawrzeć umowy z podmiotami uprawnionymi na dostarczenie pojemników i szaleców oraz ich opróżnienie i uprzątnięcie;

**§ 12.1.** Zasady rozmieszczania urządzeń przeznaczonych do zbierania odpadów i gromadzenia nieczystości płynnych:

- 1) podczas lokalizowania miejsc gromadzenia odpadów komunalnych należy uwzględniać przepisy § 22 i § 23 Rozporządzenia Ministra Infrastruktury z dnia 12 kwietnia 2002r. w sprawie warunków technicznych, jakim powinny odpowiadać budynki i ich usytuowanie (Dz. U. Nr 75, poz. 690 z późniejszymi zmianami);
- 2) na terenie nieruchomości pojemniki na odpady oraz worki z wyselekcjonowanymi odpadami należy ustawiać w miejscu wyodrębnionym, dostępnym dla pracowników podmiotu uprawnionego bez konieczności otwierania wejścia na teren nieruchomości lub, gdy takiej możliwości nie ma, należy wystawiać je w dniu odbioru, zgodnie z harmonogramem, na chodnik lub ulicę przed wejściem na teren nieruchomości;
- 3) szczelny zbiornik bezodpływowy nieczystości ciekłych lub oczyszczalnia przydomowa muszą

- być zlokalizowane w sposób umożliwiający dojazd do nich pojazdu asenizacyjnego podmiotu uprawnionego w celu ich opróżnienia;
- 4) pojemniki na odpady powinny być ustawione, na terenie nieruchomości, w miejscu widocznym, trwale oznaczonym, na wyrównanej, w miarę potrzeb utwardzonej powierzchni, zabezpieczonej przed zbieraniem się na niej wody i błota;
  - 5) właściciel nieruchomości ma obowiązek utrzymywania pojemników na odpady w stanie czystości, dobrym stanie technicznym oraz ich okresowego dezynfekowania; usługi w tej mierze może wykonywać podmiot uprawniony;
  - 6) wyselekcjonowane odpady wielkogabarytowe i niebezpieczne muszą być wystawione w terminie przewidzianym harmonogramem na chodnik lub ulicę przed wejściem na teren nieruchomości w zabudowie jednorodzinnej, lub na miejsce wyznaczone przez zarządcę do tego celu w zabudowie wielorodzinnej; mogą także być oddane do LPOS;
  - 7) wyselekcjonowane odpady budowlane i zielone powinny być złożone w udostępnionych przez podmiot uprawniony kontenerach, w miejscu umożliwiającym dojazd pojazdu podmiotu uprawnionego, na miejscu nie utrudniającym korzystania z nieruchomości lub wyznaczonym do tego celu przez zarządcę w zabudowie wielorodzinnej;
  - 8) zasady rozmieszczania koszy ulicznych określa § 11 pkt 2 niniejszego Regulaminu.

**§ 13.1.** Ograniczenia wynikające z konieczności zachowania zasad bezpieczeństwa i właściwej eksploatacji urządzeń do gromadzenia odpadów komunalnych i zbiorników bezodpływowych:

- 1) zabrania się gromadzenia w pojemnikach na odpady komunalne śniegu, lodu, gruzu, gorą-

cego popiołu, żużla, szlamów, substancji toksycznych, żrących, wybuchowych, przeterminowanych leków, zużytych olejów, resztek farb, rozpuszczalników, lakierów i innych odpadów niebezpiecznych oraz odpadów z działalności gospodarczej;

- 2) zabrania się spalania w pojemnikach i koszach na odpady, jakichkolwiek odpadów;
- 3) do pojemników na papier, tekturę opakowaniową i nieopakowaniową zabrania się wrzucać:
  - a) opakowania z zawartością, np. żywnością, wapnem, cementem,
  - b) kalkę techniczną,
  - c) prospekty, foliowane i lakierowane katalogi;
- 4) do pojemników na opakowania szklane zabrania się wrzucać:
  - a) ceramikę (porcelana, naczynia typu arco, talerze, doniczki),
  - b) lustra,
  - c) szklane opakowania farmaceutyczne i chemiczne z pozostałościami zawartości,
  - d) szkło budowlane (szyby okienne, szkło zbrojone),
  - e) szyby samochodowe;
- 5) do pojemników na opakowania z tworzyw sztucznych zabrania się wrzucać:
  - a) tworzywa sztuczne pochodzenia medycznego, mokre folie,
  - b) opakowania i butelki po olejach i smarach, puszki i pojemniki po farbach i lakierach,
  - c) opakowania po środkach chwasto- i owadobójczych;

**2.** Zabrania się odprowadzania płynnych odchodów zwierzęcych oraz odsiąków z obornika do zbiorników bezodpływowych, w których gromadzone są ścieki bytowe.

## Rozdział V

### **Częstotliwość i sposób pozbywania się odpadów komunalnych i nieczystości ciekłych z terenu nieruchomości oraz terenów przeznaczonych do użytku publicznego**

**§ 14.1.** Obowiązki w zakresie podpisania umów:

- 1) właściciele nieruchomości są zobowiązani do zawarcia umów z podmiotem uprawnionym na odbiór odpadów komunalnych;
- 2) właściciele nieruchomości prowadzący działalność gospodarczą lub instytucję zobowiązani są do podania upoważnionemu przedstawicielowi podmiotu uprawnionego informacji umożliwiających, zgodne z zasadami podanymi w § 10 pkt 4 niniejszego Regulaminu, obliczenie zapotrzebowania na pojemniki i przygotowanie treści umowy;
- 3) wymieniona wyżej umowa może być również podpisana z przedsiębiorstwem wodociągowo-

kanalizacyjnym, funkcjonującym w oparciu o ustawę z dnia 7 czerwca 2001r. o zbiorowym zaopatrzeniu w wodę i zbiorowym odprowadzaniu ścieków (Dz. U. Nr 72, poz. 747 z późn. zm.), jeżeli posiada ono stosowne zezwolenie;

- 4) opróżnianie zbiorników bezodpływowych rozliczane jest w oparciu o wskazania licznika poboru wody lub, gdy brak licznika, w oparciu o zapisane w § 10 pkt. 2 normy, które wynikają z treści Rozporządzenia Ministra Infrastruktury z dnia 14 stycznia 2002r. w sprawie określenia przeciętnych norm zużycia wody (Dz. U. Nr 8, poz. 70);

- 5) rolnicy, zużywający wodę na potrzeby gospodarstwa rolnego i w związku z tym nieodprowadzający jej do zbiorników bezodpływowych, powinni zainstalować odrębne liczniki do pomiaru zużycia wody na potrzeby bytowe, w przeciwnym razie będą rozliczani w oparciu o wyżej wymienione normy;
- 6) dokumentem upoważniającym do podpisania umowy z właścicielem nowowynbudowanych obiektów budowlanych przez podmiot upoważniony jest pozwolenie na użytkowanie obiektu lub zawiadomienie o zakończeniu budowy spełniające wymogi ustawy z dnia 7 lipca 1994r. Prawo budowlane (Dz. U. z 2003r. Nr 207, poz. 2015 z późniejszymi zmianami);
- 7) organizator imprezy masowej, nie później niż 30 dni przed planowanym terminem jej rozpoczęcia, jest zobowiązany wystąpić z wnioskiem o opinię do Powiatowego Inspektora Sanitarnego, zgodnie z przepisami ustawy z dnia 22 sierpnia 1997r. o bezpieczeństwie imprez masowych (Dz. U. z 2005r. Nr 108, poz. 909 z późniejszymi zmianami)

**§ 15.1.** Konsekwencje nierealizowania obowiązków:

- 1) wykonywanie przez właścicieli nieruchomości obowiązków w zakresie wyposażenia nieruchomości w urządzenia służące do zbierania odpadów komunalnych oraz utrzymywania ich we właściwym stanie, przyłączenia do sieci kanalizacyjnej lub wyposażenia nieruchomości w zbiornik bezodpływowy lub wyposażenia nieruchomości w przydomową oczyszczalnię ścieków, uprzątnię błota, śniegu, lodu i innych zanieczyszczeń z chodników podlega kontroli wykonywanej przez upoważnione służby; w przypadku stwierdzenia niewykonywania tych obowiązków burmistrz miasta i gminy, wydaje decyzję nakazującą ich wykonanie; jej wykonanie podlega egzekucji w trybie przepisów ustawy z dnia 17 czerwca 1966 o postępowaniu egzekucyjnym w administracji (Dz. U. z 2005r. Nr 229, poz. 1954)
- 2) burmistrz miasta i gminy dokonuje kontroli wykonywania obowiązku zawarcia przez właścicieli nieruchomości umów na usługi odbioru odpadów i opróżniania zbiorników bezodpływowych, oraz wykonywania przez nich obowiązku uiszczania z tego tytułu opłat;
- 3) w przypadku stwierdzenia niewykonywania obowiązków opisanych w pkt. 2, burmistrz miasta i gminy, wydaje z urzędu decyzję, w której ustala obowiązek uiszczania opłat, ich wysokość, terminy uiszczania oraz sposób udostępniania urządzeń w celu ich opróżnienia; w takich przypadkach gmina organizuje właścicielom nieruchomości odbieranie odpa-

dów komunalnych oraz opróżnianie zbiorników bezodpływowych; decyzji tej nadaje się rygor natychmiastowej wykonalności; decyzja obowiązuje przez rok i ulega przedłużeniu na rok następny, jeżeli właściciel nieruchomości na co najmniej trzy miesiące przed upływem daty jej obowiązywania nie przedstawi umowy, w której termin rozpoczęcia wykonywania usługi nie jest późniejszy niż data utraty mocy obowiązującej decyzji; do opłat wymierzonych wyżej wymienioną decyzją stosuje się przepisy działu III ustawy z dnia 29 sierpnia 1997r. Ordynacja podatkowa (Dz. U. z 2005r. Nr 8, poz. 60 z późn. zm.);

- 4) dowody uiszczania opłat za odbiór odpadów i opróżnianie zbiorników bezodpływowych, właściciel nieruchomości jest obowiązany przechowywać przez okres dwóch lat;
- 5) w przypadku stwierdzenia nieszczelności zbiornika bezodpływowego, właściciel nieruchomości jest zobowiązany do usunięcia ich w terminie dwu tygodni od momentu stwierdzenia tego faktu i powiadomienia o tym gminy;
- 6) w sytuacji gdy właściciel nieruchomości nie wykona uszczelnienia w terminie dwu tygodni, wykona to za niego gmina i obciąży kosztami.

**§ 16.1.** Częstotliwość pozbywania się odpadów i opróżniania zbiorników bezodpływowych:

- 1) ustala się częstotliwość usuwania odpadów komunalnych z terenu nieruchomości, zgodnie z harmonogramem odbioru odpadów komunalnych w gminie Kazimierza Wielka, stanowiący załącznik Nr 1 do niniejszej uchwały;
- 2) ustala się częstotliwość usuwania odpadów komunalnych z terenów przeznaczonych do użytku publicznego:
  - a) w mieście - 2 razy w tygodniu.;
  - b) na obszarach wiejskich - 1 raz w miesiącu;
  - c) niezależnie od częstotliwości opróżniania koszy ulicznych określonej wyżej, zarządzający obszarem mają obowiązek nie dopuścić do przepełnienia koszy ulicznych i wysypywania odpadów na ziemię;
  - d) właściciele nieruchomości wyposażonych w zbiorniki bezodpływowe są zobowiązani opróżniać je z częstotliwością zapewniającą niedopuszczenie do ich przepełnienia bądź wylewania na powierzchnię terenu; przyjmuje się, że pojemność zbiorników powinna wystarczyć na opróżnianie ich nie częściej niż raz w tygodniu;
  - e) właściciele punktów handlowych i usługowych zlokalizowanych poza budynkami są zobowiązani usuwać odpady codziennie;
  - f) organizatorzy imprez masowych zobowiązani są usuwać odpady i opróżniać przeno-

śne toalety oraz usuwać je niezwłocznie po zakończeniu imprezy.

**§ 17.** Sposób pozbywania się odpadów i opróżniania zbiorników bezodpływowych:

- 1) odpady komunalne, selekcjonowane i nieselekcjonowane, są odbierane od właścicieli nieruchomości zgodnie z harmonogramem odbioru odpadów komunalnych w gminie Kazimierza Wielka, który stanowi załącznik nr 1 do niniejszej uchwały;
- 2) właściciel nieruchomości jest zobowiązany umieścić urządzenia wypełnione odpadami w miejscu wyodrębnionym, dostępnym dla pracowników podmiotu uprawnionego;
- 3) odpady wielkogabarytowe i niebezpieczne muszą być wystawione w terminie przewidzianym harmonogramem na chodnik lub ulicę przed wejściem na teren nieruchomości lub na miejsce wyznaczone przez zarządcę do tego celu w zabudowie wielorodzinnej; mogą być także, zgodnie z terminami przewidzianymi harmonogramem, być przekazane do LPOS;
- 4) odpady budowlane i zielone powinny być złożone w udostępnionych przez podmiot uprawniony kontenerach, w miejscu umożliwiającym dojazd pojazdu podmiotu uprawnionego oraz nie utrudniającym korzystania z nieruchomości, lub wyznaczonym do tego celu przez zarządcę w zabudowie wielorodzinnej;
- 5) opróżnianie zbiorników bezodpływowych i oczyszczalni przydomowych odbywa się na podstawie zamówienia właściciela nieruchomości, złożonego do podmiotu uprawnionego, z którym podpisał umowę; zamówienie musi być zrealizowane w okresie 36 godzin od złożenia;

- 6) częstotliwość opróżniania z osadów ściekowych zbiorników oczyszczalni przydomowych wynika z ich instrukcji eksploatacji;
- 7) do odbierania odpadów komunalnych niesegregowanych i ulegających biodegradacji należy używać samochodów specjalistycznych, a do opróżniania zbiorników bezodpływowych i transportu nieczystości ciekłych - samochodów asenizacyjnych; pojazdy, o których mowa wyżej, winny być utrzymywane w czystości;
- 8) do odbierania odpadów budowlanych i zielonych można używać samochodów przystosowanych do przewozu kontenerów lub skrzyńniowych; powinny one być przykryte, aby nie powodowały podczas transportu zanieczyszczenia i zaśmiecenia terenu;
- 9) do odbierania odpadów opakowaniowych (łącznie) wraz z papierem, tekturą, tekstyliami i metalami, wielkogabarytowych oraz niebezpiecznych należy używać samochodów specjalnie w tym celu przystosowanych i wyposażonych, tak aby ich transport nie powodował zanieczyszczenia i zaśmiecenia terenu;
- 10) zanieczyszczenia powstające w wyniku załadunku i transportu odpadów oraz nieczystości płynnych pracownicy podmiotu uprawnionego mają obowiązek natychmiast usunąć;
- 11) podmiot uprawniony ma obowiązek tak zorganizować odbiór i transport odpadów oraz opróżnianie zbiorników bezodpływowych, aby nie zagrażały one bezpieczeństwu ruchu drogowego i odbywały się według tras i w terminach wyznaczonych harmonogramem;
- 12) podmiot uprawniony ma obowiązek umieścić na pojazdach znaki identyfikacyjne.

## Rozdział VI

### **Maksymalny poziom odpadów komunalnych ulegających biodegradacji dopuszczonych do składowania na składowiskach odpadów oraz ilości odpadów wyselekcjonowanych, do których osiągnięcia zobowiązane są podmioty uprawnione**

**§ 18.1.** System gospodarowania odpadami komunalnymi zapewnia ograniczenie masy odpadów komunalnych ulegających biodegradacji kierowanych do składowania:

- 1) do 31 grudnia 2010 roku do nie więcej niż 75 % wagowo całkowitej masy odpadów ulegających biodegradacji,
- 2) do 31 grudnia 2013 roku do nie więcej niż 50 %,
- 3) do 31 grudnia 2020 roku do nie więcej niż 35 %, w stosunku do masy tych odpadów wytworzonych w roku 1995

**2.** Obowiązek ten zrealizują przedsiębiorcy, którzy uzyskają zezwolenie na odbiór odpadów od mieszkańców nieruchomości.

**§ 19.** Zgodnie z zapisami KPGO i treścią niniejszego Regulaminu, podmioty uprawnione są zobowiązane w kolejnych latach wyselekcjonować spośród odpadów komunalnych przekazywanych przez jedną osobę i poddać odzyskowi oraz recyklingowi ilości odpadów określone w poziomach selekcji zawartych w Gminnym Planie Gospodarki Odpadami



## **Rozdział VII**

### **Inne wymagania wynikające z gminnego planu gospodarki odpadami**

**§ 20.1.** Odpady komunalne odbierane od właścicieli nieruchomości przez podmioty uprawnione podlegają odzyskowi w instalacjach lub są przekazywane odpowiednim podmiotom do odzysku lub recyklingu.

2. Odpady komunalne zebrane na terenie gminy, które nie mogą być poddane odzyskowi należy składować na składowisku odpadów w Sielcu Biskupim.

3. Po wybudowaniu i oddaniu do eksploatacji przez Ekologiczny Związek Gospodarki Opa-

dami Komunalnymi w Rzędowie, w ramach planowanego do sfinansowania z Funduszu Spójności zadania „Kompleksowy system gospodarki odpadami komunalnymi w Rzędowie”, zostanie utworzony Zakład Gospodarki Odpadami Komunalnymi w Rzędowie. Zakład ten będzie odbierał odpady komunalne z gminy Kazimierza Wielka poprzez stację przeładunkową w mieście Kazimierza Wielka.

4. Nieczystości ciekłe odebrane ze zbiorników bezodpływowych należy odtransportowywać do stacji zlewnej w mieście Kazimierza Wielka.

## **Rozdział VIII**

### **Obowiązki osób utrzymujących zwierzęta domowe, mających na celu ochronę przed zagrożeniem lub uciążliwością dla ludzi oraz przed zanieczyszczeniem terenów przeznaczonych do wspólnego użytku**

**§ 21.** Osoby utrzymujące zwierzęta domowe są zobowiązane do sprawowania właściwej opieki nad tymi zwierzętami z zachowaniem bezpieczeństwa i środków ostrożności, zapewniających ochronę przed zagrożeniem lub uciążliwością dla ludzi oraz przed zanieczyszczeniem terenów przeznaczonych do użytku publicznego, ponoszą też pełną odpowiedzialność za zachowanie tych zwierząt.

**§ 22.1.** Do obowiązków właścicieli utrzymujących zwierzęta domowe należy:

- 1) w odniesieniu do psów:
  - a) wyposażenie psa w obrozę, a w przypadku ras uznawanych za agresywne - w kaganiec,
  - b) prowadzenie psa na uwięzi, a psa rasy uznawanej za agresywną lub w inny sposób zagrażającego otoczeniu - w nałożonym kagańcu,
  - c) systematyczne szczepienie przeciwko wściekliznie zgodnie z art. 56 ust. 2 ustawy z dnia 11 marca 2004r. o ochronie zdrowia zwierząt oraz zwalczaniu chorób zakaźnych zwierząt (Dz. U. Nr 69, poz. 625), która nakłada obowiązek szczepienia psów w wieku powyżej trzech miesięcy i okazywanie na żądanie władz sanitarnych, weterynaryjnych, policyjnych, zaświadczeni o przeprowadzonym szczepieniu,
  - d) uzyskanie zezwolenia burmistrza miasta i gminy na utrzymywanie psa rasy uznawanej za agresywną zgodnie z treścią Rozporządzenia Ministra Spraw Wewnętrznych i Administracji z dnia 28 kwietnia 2003 roku w sprawie wykazu ras psów uznawanych za agresywne (Dz. U. Nr 77, poz. 687).
- 2) w odniesieniu do wszystkich zwierząt domowych:

- a) stały i skuteczny dozór, w tym w szczególności nie pozostawianie bez dozoru, jeżeli zwierzę nie jest należycie uwiązane lub nie znajduje się w pomieszczeniu zamkniętym bądź na terenie ogrodzonym w sposób uniemożliwiający samodzielne wydostanie się zwierzęcia z niego;
- b) nie wprowadzanie zwierząt do obiektów użyteczności publicznej, placówek handlowych lub gastronomicznych, jeżeli zakaz taki wynika z wyraźnego oznakowania dokonanego przez właściciela nieruchomości (placówki czy obiektu) nie dotyczy obiektów przeznaczonych dla zwierząt, takich jak lecznice, wystawy itp., postanowienie to nie dotyczy również osób niewidomych, korzystających z pomocy psów - przewodników,
- c) nie wprowadzanie zwierząt domowych na tereny piaskownic dla dzieci, oraz tereny objęte zakazem na podstawie odrębnych uchwał rady gminy;
- d) na terenie użytku publicznego psy mogą być wyprowadzane tylko na smyczy. Zwolnienie psa ze smyczy jest dozwolone tylko w miejscach mało uczęszczanych i pod warunkiem, że pies ma kaganiec, w sytuacji, gdy właściciel (opiekun) ma możliwość jego obserwacji i sprawowania kontroli nad jego zachowaniem, nie dotyczy ono psów ras uznanych za agresywne;
- e) zwolnienie przez właściciela nieruchomości psów ze smyczy na terenie nieruchomości może mieć miejsce w sytuacji, gdy nieruchomość jest ogrodzona w sposób uniemożliwiający jej opuszczenie przez psa, odpowiednio oznakowanej tabliczką ze stosownym ostrzeżeniem;

- f) natychmiastowe usuwanie, przez właścicieli, zanieczyszczeń pozostawionych przez zwierzęta domowe w obiektach i na innych terenach przeznaczonych do użytku publicznego, a w szczególności na chodnikach, jezdniach, placach, parkingach, terenach zielonych, itp.; nieczystości te, umieszczone w szczelnych, nie ulegających szybkiemu rozkładowi torbach, mogą być deponowane w komunalnych urządzeniach do zbierania odpadów; postanowienie to nie dotyczy osób niewidomych, korzystających z psów przewodników,
- g) niedopuszczanie do zakłócania ciszy i spokoju przez zwierzęta domowe;
- 3) hodowcy zwierząt domowych zobowiązani są spełniać wymogi ustanowione dla hodujących zwierzęta gospodarskie na obszarach wyłączonych spod zabudowy,
- 4) postanowienia pkt 2 dotyczą także zwierząt nieudomowionych, utrzymywanych w charakterze zwierząt domowych.

**§ 23.** Zasady postępowania z bezdomnymi zwierzętami na terenie gminy reguluje odrębna uchwała Nr XXIV/322/2006 Rady Miejskiej w Kazimierzy Wielkiej z dnia 31 stycznia 2006r. w sprawie wyłapywania bezdomnych zwierząt domowych oraz rozstrzygnięcia o dalszym postępowaniu z tymi zwierzętami

## Rozdział IX

### **Wymagania odnośnie utrzymywania zwierząt gospodarskich na terenach wyłączonych z produkcji rolniczej, w tym także zakazu ich utrzymywania na określonych obszarach lub w poszczególnych nieruchomościach.**

**§ 24.1.** Utrzymywanie zwierząt gospodarskich jest zabronione na terenach wyłączonych z produkcji rolniczej, oznaczonych w miejscowych planach zagospodarowania przestrzennego jako takie.

2. Wprowadza się całkowity zakaz chowu i utrzymania zwierząt gospodarskich na następujących obszarach gminy nie związanych z produkcją rolną:

- 1) miasto Kazimierza Wielka, ul. Partyzantów - cała
- 2) miasto Kazimierza Wielka, ul. Reja - cała
- 3) miasto Kazimierza Wielka, ul. Szkolna - cała
- 4) miasto Kazimierza Wielka, ul. T. Kościuszki - do nr 12
- 5) miasto Kazimierza Wielka, ul. Kolejowa - numery nieparzyste od 7 do 23

3. Na pozostałych terenach wyłączonych z produkcji rolnej, dopuszcza się utrzymywanie zwierząt gospodarskich pod następującymi warunkami:

- 1) posiadania budynków gospodarskich przeznaczonych do hodowli zwierząt spełniających wymogi ustawy z dnia 7 lipca 1994r. Prawo budowlane (Dz. U. z 2003r. Nr 207, poz. 2016 z późn. zm.),
- 2) wszelka uciążliwość hodowli dla środowiska w tym emisje będące jej skutkiem zostaną ograniczone do obszaru nieruchomości, na której jest prowadzona.
- 3) powstające w związku z hodowlą odpady i nieczystości będą gromadzone i usuwane w sposób zgodny z prawem, w tym zwłaszcza z wymaganiami niniejszego Regulaminu i nie będą powodowały zanieczyszczenia terenu nieruchomości oraz wód powierzchniowych i podziemnych.

4. Prowadzący chów zwierząt gospodarskich na terenach wyłączonych z produkcji rolnej, zobowiązani są przestrzegać przepisów § 5 niniejszego Regulaminu, a ponadto:

- 1) przestrzegać przepisów sanitarno-epidemiologicznych,
- 2) gromadzić i usuwać nieczystości, które nie są obornikiem i gnojówką, w sposób przewidziany dla ścieków;
- 3) składować obornik w odległości co najmniej 10 m od linii rozgraniczającej drogi publicznej, na terenie płaskim, tak by odcieki nie mogły przedostawać się na teren sąsiednich nieruchomości;
- 4) przeprowadzać deratyzację pomieszczeń, w których prowadzona jest hodowla zwierząt, dwa razy do roku wiosną i jesienią, realizowaną przez podmiot uprawniony;
- 5) pszczoły trzymać w ulach, ustawionych w odległości, co najmniej 10 m od granicy nieruchomości w taki sposób, aby wylatujące i przylatujące pszczoły nie stanowiły uciążliwości dla właścicieli nieruchomości sąsiednich.

**§ 25.1.** Posiadacze zwłok zwierzęcych jeżeli nie zachodzi podejrzenie choroby zakaźnej, obowiązani są do ich niezwłocznego dostarczenia do Punktu Zbiórki Zwłok Zwierzęcych, w Jakuszowicach 50, 28-500 Kazimierza Wielka.

2. W razie podejrzenia wystąpienia choroby zakaźnej u zwierzęcia jego posiadacz jest obowiązany do niezwłocznego, nie później niż w ciągu 24 godzin, zawiadomienia o tym Powiatowego Inspektora Weterynarii w Kazimierzy Wielkiej, ul. Partyzantów 29, 28-500 Kazimierza Wielka albo najbliższego zakładu leczniczego dla zwierząt.

## **Rozdział X** **Obszary podlegające obowiązkowej deratyzacji oraz terminy jej przeprowadzania**

§ 26. Właściciele nieruchomości zobowiązani są do przeprowadzania, co najmniej raz w roku, deratyzacji na terenie nieruchomości. W szczególności obowiązkowej deratyzacji podlegają nieruchomości i obiekty na nich zlokalizowane, które należą do osób prawnych, jednostek organizacyjnych nie posiadających osobowości prawnej i osób fizycznych prowadzących działalność gospodarczą, właściciele domów wielorodzinnych, urzędów, organów administracyjnych, zakładów opieki zdrowotnej i opieki społecznej, szkół i placówek w rozumieniu przepisów ustawy o systemie oświaty, a także placówek kulturalno-oświatowych. Obowiązek ten, w odniesieniu do właścicieli

budynków jednorodzinnych, może być realizowany tylko w miarę potrzeby.

§ 27. W przypadku wystąpienia populacji gryzoni, stwarzającej zagrożenie sanitarne burmistrz miasta i gminy w uzgodnieniu z Państwowym Powiatowym Inspektorem Sanitarnym, określi obszary podlegające obowiązkowej deratyzacji oraz określi, poprzez zarządzenie, termin jej przeprowadzenia.

§ 28. Koszty przeprowadzenia deratyzacji obciążają właścicieli nieruchomości.

## **Rozdział XI** **Postanowienia końcowe**

§ 29. W sprawach nie uregulowanych w niniejszym regulaminie stosuje się przepisy ustawy z dnia 13 września 1996r. o utrzymaniu czystości i porządku w gminach (Dz. U. z 2005r. Nr 236, poz. 2008)

§ 30.1. Kto nie wykonuje obowiązków określonych w niniejszym Regulaminie, podlega karze grzywny zgodnie z art. 10 ust. 2a, ustawy z dnia 13 września 1996r. o utrzymaniu czystości i porządku w gminach.

2. Postępowanie w sprawach, o których mowa w ust. 1, toczy się według przepisów Kodeksu postępowania w sprawach o wykroczenia.

§ 31. Z dniem wejścia w życie niniejszej uchwały traci moc uchwała Nr XXX/230/2002 Rady Miejskiej w Kazimierzy Wielkiej z dnia 20 marca 2002r. w sprawie „Regulaminu utrzymania czystości i porządku na terenie gminy Kazimierza Wielka”.

§ 32. Wykonanie uchwały powierza się Burmistrzowi Miasta i Gminy

§ 33. Uchwała podlega ogłoszeniu w Dzienniku Urzędowym Województwa Świętokrzyskiego i wchodzi w życie po upływie 14 dni od dnia ogłoszenia.

**Przewodniczący Rady Miejskiej: L. Małek**

Załącznik Nr 1  
do uchwały Nr XXXV/330/2006  
Rady Miejskiej w Kazimierzy wielkiej  
z dnia 22 marca 2006r.

Rejon	Częstotliwość odbioru	Odpady: budowlane, zielone, wielkogabarytowe
Miasto	2 razy w miesiącu/LPOS	Odbiór w każdy czwartek na zgłoszenie
Gmina	1 raz w miesiącu/LPOS	

**1584**

### **UCHWAŁA Nr XXXVI/216/2006 RADY GMINY W BAŁTOWIE**

z dnia 24 marca 2006r.

#### **w sprawie zmian w budżecie gminy na 2006 rok**

Na podstawie art. 18 ust. 4 ustawy z dnia 8 marca 1990r. o samorządzie gminnym (Dz. U.

z 2001r. Nr 142, poz. 1591 - tekst jednolity z późn. zm.) art. 106 ust. 2 pkt 2, art. 165 art. 166 ust. 4,

art. 167 ust. 2 pkt 1, art. 168 ust. 1 i 2 pkt 5, oraz art. 184 ust. 1 pkt 1, 2 i 3, 4, 5, 10, 14 ustawy z dnia 30 czerwca 2005r. o finansach publicznych (Dz. U. z 2005r. Nr 249, poz. 2104 z póź. zm.) - Rada Gminy w Bałtowie uchwala, co następuje:

**§ 1.1.** W związku z otrzymaniem środków finansowych pochodzących z Sektorowego Programu Operacyjnego „Restrukturyzacja i modernizacja sektora żywnościowego oraz rozwój obszarów wiejskich 2004-2006” jako spłatę zobowiązań za 2005 rok w budżecie gminy na 2006 rok wprowadza się następujące zmiany:

- Zwiększa się plan dochodów budżetowych w dziale 010, rozdział 01038 § 2708 o kwotę 239.669 zł.

**2.** W związku z otrzymaniem ostatecznych kwot subwencji i planowanych działów gminy w podatku dochodowym od osób fizycznych na 2006 rok, zwiększa się plan dochodów budżetowych:

- w dziale 756, rozdział 75621 - Udziały gmin w podatkach stanowiących dochód budżetu państwa § 0010 - Podatek dochodowy od osób fizycznych o kwotę 8.120 zł.
- w dziale 758, rozdział 75801 - Część oświatowa subwencji ogólnej dla jednostek samorządu terytorialnego § 2920 o kwotę 60.437 zł

**2.** Zwiększa się plan wydatków budżetowych zgodnie z załącznikiem nr 1 do niniejszej uchwały.

**§ 2.1.** Zmniejsza się plan wydatków w dziale 921 - Kultura i ochrona dziedzictwa narodowego, rozdział 92116 - Biblioteki, zgodnie z załącznikiem nr 2 do niniejszej uchwały.

**2.** Zwiększa się dotację podmiotową z budżetu dla Gminnej Biblioteki Publicznej w Bałtowie jako samorządowej instytucji kultury: dział 921, rozdział 92116 § 2480 - Dotacja podmiotowa z budżetu dla samorządowej instytucji kultury o kwotę 71.553 zł

**3.** Załącznik nr 7 do uchwały budżetowej Nr XXXV/212/2006, otrzymuje brzmienie zgodnie z załącznikiem nr 3 do niniejszej uchwały.

**§ 3.1.** Zwiększa się plan dochodów budżetowych w dziale 854 - Edukacyjna opieka wychowawcza, rozdział 85415 - Pomoc materialna uczniów § 2030 - Dotacje celowe otrzymane z budżetu państwa na realizację własnych zadań bieżących gmin o kwotę 8.371 zł.

**2.** Zwiększa się plan wydatków budżetowych w dziale 854, rozdział 85415 § 3260 o kwotę 8.371 zł z przeznaczeniem na dofinansowanie świadczeń systemu pomocy materialnej dla uczniów o charakterze socjalnym.

**§ 4.** W załączniku Nr 1 do uchwały Nr XXXV/212/2006 z dnia 24 lutego 2006 roku wprowadza się zmiany zgodnie z załącznikiem nr 4 do niniejszej uchwały

**§ 5.** Załącznik nr 4a do uchwały Nr XXXV/212/2006 Rady Gminy w Bałtowie z dnia 24 lutego 2006 roku otrzymuje brzmienie zgodnie z załącznikiem nr 5 do niniejszej uchwały.

**§ 6.** Upoważnia się Wójta Gminy do zaciągnięcia zobowiązań:

- na finansowanie wydatków na wieloletnie programy inwestycyjne, na programy i projekty realizowane ze środków pochodzących z budżetu Unii Europejskiej i innych źródeł zagranicznych, niepodlegających zwrotowi,
- z tytułu umów, których realizacja w roku następnym jest niezbędna dla zapewnienia ciągłości działania jednostki i termin zapłaty wpływa w roku następnym.

**§ 7.** Wykonanie uchwały powierza się Wójtowi Gminy.

**§ 8.** Uchwała wchodzi w życie z dniem podjęcia i podlega ogłoszeniu w Dzienniku Urzędowym Województwa Świętokrzyskiego

**Przewodniczący Rady Gminy: R. Kieloch**

Załączniki do uchwały Nr XXXI/216/2006  
Rady Gminy w Bałtowie  
z dnia 24 marca 2006r.

**Załącznik Nr 1**

Lp.	Dział	Rozdział	§	kwota	opis
	010	01038	4270	25.000	Zakup usług remontowych
<b>Razem dział 010</b>				<b>25.000</b>	
	600	60016	4210	8.120	Zakup materiałów na remonty dróg gminnych
			4270	132.000	Remont dróg gminnych
				<b>140.120</b>	
	750	75023	4270	30.000	Termomodernizacja budynków użyteczności publicznej - przygotowanie dokumentacji: 1) budynek Urzędu Gminy i budynek pod Gminny Zakład Gospodarki Komunalnej w Skarbce
				<b>30.000</b>	

	754	75412	4170	2.000	Wynagrodzenia bezosobowe
<b>Razem dział 754</b>				<b>2.000</b>	
	801	80101	4210	15.000	1) zakupy materiałów i usług w szkołach podstawowych
			4300	15.000	
		80103	4210	8.000	2) zakupy materiałów i usług w oddziałach przedszkolnych w szkołach podstawowych
			4300	8.000	
		80110	4210	7.437	3) zakupy materiałów i usług w gimnazjum
			4300	7.000	
<b>Razem dział 801</b>				<b>60.437</b>	
	851	85121	4270	6.700	Termomodernizacja budynków użyteczności publicznej-przygotowanie dokumentacji: budynek Ośrodka Zdrowia w Bałtowie
			4300	5.300	Projekt budowlany podjazdu dla niepełnosprawnych
<b>Razem dział 851</b>				<b>12.000</b>	
	900	90095	3110	10.000	Prace społeczno-użyteczne
<b>Ogółem dział 900</b>				<b>10.000</b>	
	921	92109	4270	19.000	Termomodernizacja budynków użyteczności publicznej -Przygotowanie dokumentacji - budynek Klubu Bałtek, oraz Domu Ludowego w Okole
<b>Razem dział 921</b>				<b>19.000</b>	
<b>Ogółem</b>				<b>298.557</b>	

**Załącznik Nr 2**

Lp	Dział	Rozdział	§	Zmniejszenie wydatków
1	921	92116	4010	38.390
			4110	6.630
			4120	949
			4210	8.630
			4240	1.916
			4260	2.472
			4300	2.000
			4410	515
			4440	382
<b>Ogółem zmniejszenie wydatków</b>				<b>61.884</b>

**Załącznik Nr 3**

**Wykaz dotacji udzielanych z budżetu w 2006 roku  
(za wyjątkiem dotacji dla zakładów budżetowych i gospodarstw pomocniczych)**

w zł

L.p.	Jednostka otrzymująca	Dział	rozdział	Dotacje podmiotowe	Dotacje celowe		Zakres dotacji
					bieżące	inwestycyjne	
1	2	3	4	5	6	7	8
1	Starostwo Powiatowe w Ostrowcu Św	600	60014			70000,00	Budowa drogi powiatowej w Kolonii Wólka Bałtowska
2	Starostwo Powiatowe w Ostrowcu Św	600	60014			30000,00	Odbudowa drogi powiatowej w Wólce Pętkowskiej
	Starostwo Powiatowe w Ostrowcu Św	600	60014			30000,00	Budowa mostu w miejscowości Skarbka - opracowanie dokumentacji
3	Samorządowa Instytucja Kultury - Gminna Biblioteka Publiczna w Bałtowie	921	92116	71553,00			dotacja podmiotowa z budżetu dla samorządowej instytucji kultury
<b>Ogółem</b>				<b>71553,00</b>		<b>130000,00</b>	

Załącznik Nr 4

Lp	Dział klasyfikacji budżetowej	Źródło dochodów (paragraf klasyfikacji)	Źródło dochodów (paragraf klasyfikacji) prawidłowe brzmienie
1	756	0031 0032 0033 0034 0035 0036 0037	0310 0320 0330 0340 0350 0360 0370

Załącznik Nr 5

Wydatki na wieloletnie programy inwestycyjne

Lp.	Program inwestycyjny	Jednostka organizacyjna realizująca program lub koordynująca jego wykonanie	Dział	Rozdział	Okres realizacji programu		Łączne nakłady finansowe	Poniesione wydatki do 31.12.2005r.	Wysokość wydatków w roku budżetowym	Źródła finansowania wydatków:					Wysokość wydatków w roku 2007	Wysokość wydatków w roku 2008	Wydatki do poniesienia po roku 2008	
					Rok rozpoczęcia	Rok zakończenia				dochody własne	dotacje	kredyty i pożyczki	środki z innych źródeł					
													kwota	pochothane z:				
1	2	3	4	5	6	7	8	9	10	11	12	13	14	15	16	17	18	
1.	Wodociągowanie gminy	Urząd Gminy	010	01010	2002	2008	6172333,00	4205183,00	1167150,00	1167150,00						500000,00	300000,00	
1.1	Budowa sieci wodociągowej w Gminie Bałtów III etap: Ulów, Wycinka, Lemierze	Urząd Gminy	010	01010	2006	2006	450000,00		450000,00	450000,00								
1.2	Budowa sieci wodociągowej w Maksymilianowie IV etap	Urząd Gminy	010	01010	2006	2006	100000,00		100000,00	100000,00								
1.3	Modernizacja stacji ujęcia wody w Wólce Bałtowskiej - opracowanie dokumentacji	Urząd Gminy	010	01010	2006	2006	50000,00		50000,00	50000,00								
1.4	Wykonanie projektu technicznego na budowę sieci wodociągowej z przyłączami w gminie Bałtów V etap	Urząd Gminy	010	01010	2006	2006	59800,00		59800,00	59800,00								
1.5	Budowa przyłączy wodociągowych	Urząd Gminy	010	01010	2005	2006	690069,00	182719,00	507350,00	507350,00								
2.	Budowa „Oczyszczalni i ścieków”	Urząd Gminy	900	90095	2005	2009	2000000,00	72100,00	75500,00	75500,00						200000,00	500000,00	1152400,00
2.1	Wykup działek i przygotowanie dokumentacji pod „Oczyszczalnię ścieków”	Urząd Gminy	900	90095	2005	2006	147600,00	72100,00	75500,00	75500,00								
3	Modernizacja oświetlenia ulicznego w gminie Bałtów	Urząd Gminy	900	90015	2006	2009	500000,00		100000,00	100000,00						100000,00	100000,00	200000,00

1585

UCHWAŁA Nr XXXVI/219/2006  
RADY GMINY W BAŁTOWIE

z dnia 24 marca 2006r.

w sprawie zmian w budżecie gminy na 2006

Na podstawie art. 18 ust. 4 ustawy z dnia 8 marca 1990r. o samorządzie gminnym (Dz. U. z 2001r. Nr 142, poz. 1591 z późn zm) oraz art. 165, art. 167 ust. 2 pkt 1, art. 168 ust. 1 i 2 pkt 5, oraz art. 184 ust. 1 pkt 2 i 3 ustawy z dnia 30 czerwca 2005r. o finansach publicznych (Dz. U. z 2005r. Nr 249, poz. 2104 z poz. zm.) - Rada Gminy w Bałtowie uchwala, co następuje:

§ 1.1. Zwiększa się plan wydatków budżetowych w dziale 921 rozdział 92109 § 6060 o kwotę

26.100 zł, z przeznaczeniem na zakup sprzętu komputerowego i rzutnika multimedialnego

2. Źródłem pokrycia zwiększonych wydatków budżetowych jest nadwyżka budżetowa z lat ubiegłych (§ 957) w kwocie 26.100 zł.

§ 2. Załącznik Nr 3 do uchwały budżetowej „Przychody i rozchody budżetu” otrzymuje brzmienie zgodnie z załącznikiem nr 1 do niniejszej uchwały.

§ 3. Załącznik nr 4 do uchwały budżetowej „Wydatki inwestycyjne na okres roku budżetowego” otrzymuje brzmienie zgodnie z załącznikiem nr 2 do niniejszej uchwały

§ 4. Uchwała wchodzi w życie z dniem podjęcia i podlega ogłoszeniu w Dzienniku Urzędowym Województwa Świętokrzyskiego.

Przewodniczący Rady Gminy: **R. Kieloch**

Załączniki do uchwały nr XXXVI/219/2006  
Rady Gminy w Bałtowie  
z dnia 24 marca 2006r.

**Załącznik Nr 1**

**Przychody i rozchody budżetu**

w zł

Lp.	Przychody	Kwota
1.	Kredyty i pożyczki długoterminowe (§ 903 i § 952) w tym:	
1.1	na realizację programów i projektów realizowanych z udziałem środków pochodzących z funduszy strukturalnych i Funduszu Spójności UE (§ 903)	
1.2	pozostałe kredyty i pożyczki (§ 952)	
2.	Papiery wartościowe (§ 931) w tym:	
2.1	na realizację programów i projektów realizowanych z udziałem środków pochodzących z funduszy strukturalnych i Funduszu Spójności UE (§ 931)	
3.	Obligacje jednostek samorządowych oraz związków komunalnych (§ 931) w tym:	
3.1.	na realizację programów i projektów realizowanych z udziałem środków pochodzących z funduszy strukturalnych i Funduszu Spójności UE (§ 931)	
4.	Splata pożyczek udzielonych (§ 951)	
5.	Nadwyżka z lat ubiegłych (§ 957)	
6.	Prywatyzacja majątku j.s.t. (§ 941, § 942 i § 944 <sup>1</sup> )	
7.	Inne źródła (§ 955 i § 994)	
7.1.	Wolne środki jako nadwyżka środków pieniężnych na rachunku bieżącym budżetu j.s.t. wynikająca z rozliczeń kredytów i pożyczek z lat ubiegłych (§ 955)	
7.2.	Przychody z lokat (§ 994)	
	<b>Razem przychody</b>	<b>991400,00</b>
	<b>Rozchody</b>	
1.	Splaty kredytów i pożyczek długoterminowych (§ 992, 963) w tym:	
1.1.	na realizację programów i projektów realizowanych z udziałem środków pochodzących z funduszy strukturalnych i Funduszu Spójności UE (§ 963)	
1.2.	pozostałe kredyty i pożyczki (§ 992)	
2.	Wykup papierów wartościowych (§ 982) w tym:	
2.1.	na realizację programów i projektów realizowanych z udziałem środków pochodzących z funduszy strukturalnych i Funduszu Spójności UE (§ 982)	
3.	Wykup obligacji samorządowych (§ 982) w tym:	
3.1.	na realizację programów i projektów realizowanych z udziałem środków pochodzących z funduszy strukturalnych i Funduszu Spójności UE (§ 982)	
4.	Udzielone pożyczki (§ 991)	
5.	Lokaty w bankach (§ 994)	
6.	Inne cele (§ 995)	
	<b>Razem rozchody</b>	

**Załącznik Nr 2**

**Wydatki inwestycyjne na okres roku budżetowego**

w zł

Lp.	Zadanie inwestycyjne	Jednostka organizacyjna realizująca program lub koordynująca jego wykonanie	Dział	Rozdział	Łączne nakłady finansowe (w roku budżetowym)	Źródła finansowania wydatków:				
						dochody własne	dotacje	kredyty i pożyczki	środki z innych źródeł	
1	2	3	4	5	6	7	8	9	10	11
1.	Budowa dróg gminnych	Urząd Gminy	600	60016	250000,00	250000,00				
1.1	Budowa drogi gminnej w Wólce Pętkowskiej o długości 150 m	Urząd Gminy	600	60016	30000,00	30000,00				

1	2	3	4	5	6	7	8	9	10	11
1.2	Budowa drogi w Bałtowie (góra - bloki) o długości 250 m	Urząd Gminy	600	60016	50000,00	50000,00				
1.3	Budowa drogi gminnej w Wólce Bałtowskiej - o długości 100 m	Urząd Gminy	600	60016	20000,00	20000,00				
1.4	Budowa drogi gminnej- Kolonia Wólka Bałtowska o długości 100 m	Urząd Gminy	600	60016	20000,00	20000,00				
1.5	Budowa drogi gminnej Bałtów - Zarzecze - o długości 100 m	Urząd Gminy	600	60016	10000,00	10000,00				
1.6	Budowa drogi gminnej w Pętkowicach (za gospodą) o długości 100 m	Urząd Gminy	600	60016	20000,00	20000,00				
1.7	Budowa drogi gminnej - Skarbka górna o długości 100 m	Urząd Gminy	600	60016	20000,00	20000,00				
1.8	Odbudowa drogi Okół „góra” o długości 400 m	Urząd Gminy	600	60016	80000,00	80000,00				
2	Komputeryzacja Urzędu Gminy	Urząd Gminy	750	75023	5000,00	5000,00				
3	Zakup pieca c.o w Szkole Podstawowej w Okole	urząd Gminy	801	80101	13000,00	13000,00				
4	Zakupy inwestycyjne do świetlicy środowiskowej w Bałtowie	Urząd Gminy	851	85154	20000,00	20000,00				
5	Zakup nieruchomości zabudowanej i rolnej w miejscowości Okół	Urząd Gminy	700	70005	16000,00	16000,00				
6	Zakup sprzętu komputerowego i rzutnika mul t i medialnego do świetlicy w Bałtowie	Urząd Gminy	921	92109	26100,00	26100,00				
					<b>330100,00</b>	<b>330100,00</b>				

## 1586

### UCHWAŁA Nr XLVI/262/2006 RADY GMINY W NAGŁOWICACH

z dnia 28 marca 2006r.

#### w sprawie zmiany polegającej na obniżeniu niektórych stawek podatku od nieruchomości na rok 2006

Na podstawie art. 18 ust. 2 pkt. 8, art. 40 ust. 1, art. 41 ust. 1 oraz art. 42 ustawy z dnia 8 marca 1990r. o samorządzie gminnym (tekst jednolity Dz. U. z 2001r. Nr 142 poz. 1591, z późniejszymi zmianami), na podstawie art. 5, art. 6 ust. 12, i art. 7 ust. 3, ustawy z dnia 12 stycznia 1991r. o podatkach i opłatach lokalnych (tekst jednolity Dz. U. z 2002r. Nr 9, poz. 84, z późniejszymi zmianami), art. 47 § 4a ustawy z dnia 29 sierpnia 1997r. - Ordynacja podatkowa (Dz. U. z 1997r. Nr 137, poz. 926, z późniejszymi zmianami) oraz z w związku z Obwieszczeniem Ministra Finansów z dnia 27 października 2005r. w sprawie wysokości górnych granic stawek kwotowych w podatkach i opłatach lokalnych (M.P. z 2005r. Nr 68, poz. 956) Rada Gminy uchwala co następuje:

**§ 1.** W uchwale nr XLI/237/2005 Rady Gminy w Nagłowicach z dnia 6 grudnia 2005r. w sprawie stawek podatku od nieruchomości na rok 2006 oraz poboru podatku w drodze inkasa w § 1, w pkt 5 dodaje się literę „a” w brzmieniu:

od 1 m<sup>2</sup> budynku gospodarczego, stanowiącego własność (współwłasność) rencistów i emerytów, którzy zaprzestali działalności w zakresie produkcji roślinnej lub zwierzęcej oraz przekazali swoje gospodarstwo rolne w zamian za świadczenia uregulowane w art. 19 ust. 2 pkt. 3 ustawy z dnia 20 grudnia 1990r. o ubezpieczeniu społecznym rolników (t.j. Dz. U. z 1998r. Nr 7 poz. 25) oraz § 4 pkt. 4, 5 i 6 Rozporządzenia Rady Ministrów z dnia 30.04.2004r. w sprawie szczegółowych warunków i trybu udzielania pomocy finansowej na uzyskiwanie rent strukturalnych objętej planem rozwoju obszarów wiejskich (Dz. U. z 2004r. Nr 114 poz. 1191) - 3,00 zł

**§ 2.** W uchwale nr XLI/237/2005 Rady Gminy w Nagłowicach z dnia 6 grudnia 2005r. w sprawie stawek podatku od nieruchomości na rok 2006 oraz poboru podatku w drodze inkasa w § 1, w pkt 8 dodaje się literę „c” w brzmieniu: działki budowlanej lub gruntu nie będących użytkami rolnymi, oznaczonych w ewidencji gruntów



i budynków literą „B”, stanowiących własność (współwłasność) rencistów i emerytów, którzy zaprzestali działalności w zakresie produkcji roślinnej lub zwierzęcej oraz przekazali swoje gospodarstwo rolne w zamian za świadczenia uregulowane w art. 19 ust. 2 pkt. 3 ustawy z dnia 20 grudnia 1990r. o ubezpieczeniu społecznym rolników (t.j. Dz. U. z 1998r. Nr 7 poz. 25) oraz § 4 pkt. 4, 5 i 6 Rozporządzenia Rady Ministrów z dnia 30.04.2004r. w sprawie szczegółowych warunków i trybu udzielania pomocy finansowej na uzyskiwanie rent strukturalnych objętej planem rozwoju obszarów wiejskich (Dz. U. z 2004r. Nr 114 poz. 1191) - 0,14 zł od 1 m<sup>2</sup> powierzchni.

**§ 3.** Podatnicy zobowiązani są do przedłożenia w Urzędzie Gminy w Nagłowicach stosownych decyzji lub zaświadczeń z właściwego oddziału ZUS lub KRUS, potwierdzające spełnienie warun-

ków określonych w art. 19 ust. 2 pkt. 3 ustawy z dnia 20 grudnia 1990r. o ubezpieczeniu społecznym rolników (t.j. Dz. U. z 1998r. Nr 7 poz. 25), ewentualnie stosownej decyzji administracyjnej o przyznaniu renty strukturalnej wydanej przez właściwego miejscowo Kierownika Biura ARiMR, upoważniających do zastosowania stawek podatkowych określonych w §§ 1 i 2 niniejszej uchwały.

**§ 4.** Wykonanie uchwały powierza się Wójtowi Gminy Nagłowice.

**§ 5.** Uchwała podlega ogłoszeniu w Dzienniku Urzędowym Województwa Świętokrzyskiego i wchodzi w życie po 14 dniach od jej publikacji i ma zastosowanie do roku podatkowego 2006r.

**Przewodniczący Rady Gminy: J. Nowak**

## 1587

### UCHWAŁA Nr XLVI/263/2006 RADY GMINY W NAGŁOWICACH

z dnia 28 marca 2006r.

#### w sprawie zmiany inkasenta podatków lokalnych pobieranych w drodze inkasa

Na podstawie art. 18 ust. 2 pkt. 8, art. 40 ust. 1, art. 41 ust. 1, art. 42 ustawy z dnia 8 marca 1990r. o samorządzie gminnym (tekst jednolity: Dz. U. z 2001r. Nr 142 poz. 1591, z późniejszymi zmianami), art. 6 ust. 12, art. 14 ust. 3 ustawy z dnia 12 stycznia 1991r. o podatkach i opłatach lokalnych (tekst jednolity: Dz. U. z 2002r. Nr 9 poz. 84, z późniejszymi zmianami), art. 6b ustawy z dnia 15 listopada 1984r. o podatku rolnym (tekst jednolity: Dz. U. z 1993r. Nr 94 poz. 431, z późniejszymi zmianami), art. 6, ust. 8 ustawy z dnia 30 października 2002r. o podatku leśnym (Dz. U. z 2002r. Nr 200, poz. 1682, z późniejszymi zmianami) oraz art. 47 § 4a ustawy z dnia 29 sierpnia 1997r. - Ordynacja podatkowa (Dz. U. z 1997r. Nr 137, poz. 926, z późniejszymi zmianami) Rada Gminy uchwała co następuje:

**§ 1.** W uchwale Nr XLI/235/2005 Rady Gminy w Nagłowicach z dnia 6 grudnia 2005r. w sprawie podatku rolnego na 2006 rok oraz poboru tego podatku w drodze inkasa § 2 ust. 2 pkt. 6 otrzymuje brzmienie:  
Jaronowice Pawłowski Mirosław

**§ 2.** W uchwale Nr XLI/240/2005 Rady Gminy w Nagłowicach z dnia 6 grudnia 2005r. w sprawie ustalenia stawki podatku od posiadania psów na terenie gminy Nagłowice, terminu płatności oraz

sposobu jego poboru w roku 2006 § 5 pkt. 6 otrzymuje brzmienie:  
Jaronowice Pawłowski Mirosław

**§ 3.** W uchwale Nr XLI/237/2005 Rady Gminy w Nagłowicach z dnia 6 grudnia 2005r. w sprawie stawek podatku od nieruchomości na rok 2006 oraz poboru tego podatku w drodze inkasa § 2 ust. 2, pkt. 6 otrzymuje brzmienie:  
Jaronowice Pawłowski Mirosław

**§ 4.** W uchwale Nr XLI/236/2005 Rady Gminy w Nagłowicach z dnia 6 grudnia 2005r. w sprawie poboru podatku leśnego od osób fizycznych w drodze inkasa na rok 2006 § 1 ust. 2, pkt. 6 otrzymuje brzmienie:  
Jaronowice Pawłowski Mirosław

**§ 5.** Wykonanie uchwały powierza się Wójtowi Gminy Nagłowice.

**§ 6.** Uchwała podlega ogłoszeniu w Dzienniku Urzędowym Województwa Świętokrzyskiego.

**§ 7.** Uchwała wchodzi w życie po upływie 14 dni od dnia ogłoszenia.

**Przewodniczący Rady Gminy: J. Nowak**

## 1588

### UCHWAŁA Nr XLVI/264/2006 RADY GMINY NAGŁOWICE

z dnia 28 marca 2006r.

#### w sprawie ustalenia górnych opłat ponoszonych przez właścicieli nieruchomości za usługi w zakresie odbierania odpadów komunalnych oraz opróżnianie zbiorników bezodpływowych

Na podstawie art. 7 ust. 1 pkt. 3 i art. 18 ust. 2 pkt. 15, art. 40 ust. 1, art. 41 ust. 1, art. 42 ustawy z dnia 8 marca 1990r. o samorządzie gminnym (j.t. z 2001r. Dz. U. Nr 142, poz. 1591 z późn. zm.), art. 6 ust. 2. ustawy z dnia 13 czerwca 1996r. o utrzymaniu czystości i porządku w gminach (j.t. Dz. U. Nr 132, poz. 622 z późn. zm.) uchwala się co następuje:

**§ 1.** Ustala się górne stawki opłat za usuwanie i unieszkodliwienie odpadów stałych przez jednostkę wywozową w następujący sposób:

1. za usuwanie odpadów pochodzących od osób fizycznych, jednostek organizacyjnych i i podmiotów gospodarczych gromadzonych w pojemnikach:

- poj. 120 l - cena 10.00 zł /brutto/ na miesiąc x częstotliwość wywozu
- poj. 240 l - cena 20.00 zł /brutto/ na miesiąc x częstotliwość wywozu

- poj. 1100 l - cena 50.00 zł /brutto/ na miesiąc x częstotliwość wywozu
- kontenery Kp-7 - cena 300.00 zł /brutto/

**§ 2.** Ustala się górne stawki opłat za odbiór i transport nieczystości ciekłych za 1 m<sup>3</sup> ścieków wysokości 15.00 zł

**§ 3.** Wykonanie uchwały powierza się Wójtowi Gminy Nagłowice.

**§ 4.** Uchwała podlega ogłoszeniu w Dzienniku Urzędowym Województwa Świętokrzyskiego oraz na tablicy ogłoszeń Urzędu Gminy.

**§ 5.** Uchwała wchodzi w życie po upływie 14 dni od jej ogłoszenia w Dzienniku Urzędowym Województwa Świętokrzyskiego.

**Przewodniczący Rady Gminy: J. Nowak**

## 1589

### UCHWAŁA Nr XLVI/266/2006 RADY GMINY W NAGŁOWICACH

z dnia 28 marca 2006r.

#### w sprawie zmian w budżecie gminy na 2006r

Na podstawie art. 18 ust. 2 pkt. 4, art. 40 ust. 1, art. 41 ust. 1, art. 42, ustawy z dnia 8 marca 1990r. o samorządzie gminnym (tekst jednolity Dz. U. z 2001r. Nr 142 poz. 1591 z poz. zm.) oraz na podstawie art. 165, art. 184, ustawy o finansach publicznych z dnia 30 czerwca 2005r. (Dz. U. Nr 249 poz. 2104) Rada Gminy uchwala co następuje:

**§ 1.** Dokonuje się zmian w planie dochodów i wydatków w następujący sposób:

1. Zwiększa się plan dochodów o kwotę 34 002 zł.
2. Zwiększa się plan wydatków o kwotę 34 002 zł.
3. Dokonuje się przeniesienia pomiędzy działami, rozdziałami i paragrafami, zgodnie z załącznikiem nr 2 do uchwały.

Szczegóły klasyfikacji zmian w budżecie stanowią załączniki nr 1 i 2 do uchwały.

**§ 2.** Wykonanie uchwały powierza się Wójtowi Gminy Nagłowice

**§ 3.** Uchwała podlega ogłoszeniu w Dzienniku Urzędowym Województwa Świętokrzyskiego.

**§ 4.** Uchwała wchodzi w życie z dniem powzięcia.

**Przewodniczący Rady Gminy: J. Nowak**

Załączniki do uchwały Nr XLVI/266/2006  
Rady Gminy w Nagłowicach  
z dnia 28 marca 2006

**Załącznik Nr 1**

<b>Dochody</b>					
Dział	Rozdział	Paragraf (§)	Zwiększenia	Zmniejszenia	
758	75801	2920	25 524		
854	85415	2030	8 478		
<b>Łącznie</b>			<b>34 002</b>		<b>0</b>
<b>Wydatki</b>					
Dział	Rozdział	Paragraf (§)	Zwiększenia	Zmniejszenia	
801	80101	4210	25 524		
854	85415	3260	8 478		
<b>Łącznie</b>			<b>34 002</b>		<b>0</b>

**Załącznik Nr 2**

<b>Przeniesienia pomiędzy działami, rozdziałami i paragrafami</b>
---

**Dochody**

Lp.	Nazwa działu	Dział	Rozdział	Paragraf (§)	Zwiększenia	Zmniejszenia
1	2	3	4	5	6	7
1.	Infrastruktura wodociągowa i sanitacyjna wsi	010	01010	6299		32 521
2.	Infrastruktura wodociągowa i sanitacyjna wsi	010	01010	6339	32 521	
<b>Łącznie</b>					<b>32 521</b>	<b>32 521</b>

**Wydatki**

Lp.	Nazwa działu	Dział	Rozdział	Paragraf (§)	Zwiększenia	Zmniejszenia
1	2	3	4	5	6	7
1.	Transport i łączność	600	60016	4210	25 524	
2.	Działalność usługowa	710	71004	4170	150	
3.	Administracja publiczna	750	75023	4210		2 160
4.	Oświata i wychowanie	801	80101	4210		25 524
5.	Ochrona zdrowia	851	85154	4110	300	
6.	Ochrona zdrowia	851	85154	4120	100	
7.	Ochrona zdrowia	851	85154	4210		400
8.	Gospodarka komunalna i ochrona środowiska	900	90003	4590	10	
9.	Kultura i ochrona dziedzictwa narodowego	921	92116	2910	2 000	
<b>Łącznie</b>					<b>28 084</b>	<b>28 084</b>

---

**Wydawca:** Wojewoda Świętokrzyski

**Redakcja:** Zakład Obsługi  
Świętokrzyskiego Urzędu Wojewódzkiego w Kielcach  
Al. IX Wieków Kielc 3, 25-516 Kielce  
tel. 0 (prefix) 41 3421673, e-mail: org07@kielce.uw.gov.pl

**Skład, druk i rozpowszechnianie:** Zakład Obsługi  
Świętokrzyskiego Urzędu Wojewódzkiego w Kielcach,  
25-516 Kielce, Al. IX Wieków Kielc 3  
tel. 0 (prefix) 41 3421807, 3421249

---

Prenumerata roczna Dziennika Urzędowego Województwa Świętokrzyskiego wynosi 2.900,00 zł.  
Nr konta Bank Przemysłowo-Handlowy PBK S.A. O/Kielce, Nr 25 10600076-0000320000163506  
Dziennik w Internecie – <http://www.kielce.uw.gov.pl/dziennik.htm>

---

Zbiory Dzienników Urzędowych wraz ze skorowidzami wyłożone są do powszechnego wglądu w siedzibie Świętokrzyskiego Urzędu Wojewódzkiego w Kielcach, Al. IX Wieków Kielc 3, pok. 210 w godzinach pracy Urzędu

---

Tłoczono z polecenia Wojewody Świętokrzyskiego z dnia 30 maja 2006r.