



DZIENNIK URZĘDOWY WOJEWÓDZTWA ŚWIĘTOKRZYSKIEGO

Kielce, dnia 5 grudnia 2007r.

Nr 222

TREŚĆ:

Poz.:

ROZPORZĄDZENIA WOJEWODY:

- 3193** — Nr 32/2007 z dnia 29 listopada 2007r. w sprawie wyznaczenia aglomeracji Secemin..... 11786
- 3194** — Nr 33/2007 z dnia 30 listopada 2007r. w sprawie ustanowienia planu ochrony dla rezerwatu przyrody „Jaskinia Raj” 11788
- 3195** — Nr 34/2007 z dnia 30 listopada 2007r. w sprawie ustanowienia planu ochrony dla rezerwatu przyrody „Krzemionki Opatowskie” 11792

UCHWAŁY:

- 3196** — Nr XIX/148/07 Rady Miejskiej w Staszowie z dnia 19 listopada 2007r. w sprawie określenia stawek podatku od nieruchomości na rok podatkowy 2008 11798
- 3197** — Nr XIX/149/07 Rady Miejskiej w Staszowie z dnia 19 listopada 2007r. w sprawie obniżenia ceny skupu żyta do celów wymiaru podatku rolnego 11799
- 3198** — Nr XIX/150/07 Rady Miejskiej w Staszowie z dnia 19 listopada 2007r. w sprawie ustalenia wysokości dziennych stawek opłaty targowej 11799
- 3199** — Nr XIX/151/07 Rady Miejskiej w Staszowie z dnia 19 listopada 2007r. w sprawie ustalenia stawek podatku od środków transportowych 11800
- 3200** — Nr IX/69/2007r. Rady Gminy w Brodach z dnia 28 września 2007r. w sprawie wprowadzenia zmian w budżecie gminy na rok 2007r. 11803
- 3201** — Nr IX/70/2007r. Rady Gminy w Brodach z dnia 28 września 2007r. w sprawie zmian w budżecie gminy na 2007 rok..... 11808
- 3202** — Nr IX/71/2007r. Rady Gminy w Brodach z dnia 28 września 2007r. w sprawie wprowadzenia zmian w budżecie gminy na 2007 rok..... 11809
- 3203** — Nr IX/76/2007 Rady Gminy w Brodach z dnia 28 września 2007r. w sprawie zmiany Uchwały Nr VI/49/99 Rady Gminy w Brodach z dnia 27 czerwca 1999r. w sprawie nadania nazw ulicom w miejscowości Styków 11809
- 3204** — Nr IX/77/2007 Rady Gminy w Brodach z dnia 28 września 2007r. w sprawie nadania nazwy ulicy w miejscowości Ruda, gm. Brody 11811
- 3205** — Nr XIV/75/07 Rady Gminy Górno z dnia 31 października 2007r. w sprawie utworzenia obwodów głosowania, określenia granic, numerów oraz siedzib obwodowych komisji wyborczych 11813
- 3206** — Nr XI/51/2007 Rady Gminy Solec-Zdrój z dnia 26 października 2007r. zmieniająca uchwałę w sprawie opłaty uzdrowskiej w miejscowości Solec-Zdrój..... 11813
- 3207** — Nr XI/52/2007 Rady Gminy Solec Zdrój z dnia 26 października 2007r. w sprawie wysokości stawek podatku od nieruchomości 11814
- 3208** — Nr XII/52/07 Rady Gminy Tarłów z dnia 25 września 2007r. w sprawie zmian do statutu Zakładu Gospodarki Komunalnej i Mieszkaniowej w Tarłowie 11828

3193

ROZPORZĄDZENIE Nr 32/2007 WOJEWODY ŚWIĘTOKRZYSKIEGO

z dnia 29 listopada 2007r.

w sprawie wyznaczenia aglomeracji Secemin

Na podstawie art. 43 ust. 2a ustawy z dnia 18 lipca 2001r. - Prawo wodne (tj. Dz. U. z 2005r. Nr 239, poz. 2019, z późn. zm.¹⁾) zarządza się, co następuje:

§ 1. Wyznacza się aglomerację Secemin, o równoważnej liczbie mieszkańców 2 330, z oczyszczalnią ścieków w Seceminie, obejmującą następujące

miejsowości z terenu gminy Secemin: Brzozowa, Marchocice, Secemin.

§ 2. Obszar i granice aglomeracji, o której mowa w § 1 są oznaczone na mapie w skali 1:25 000, stanowiącej załącznik do rozporządzenia.

§ 3. Rozporządzenie wchodzi w życie po upływie 14 dni od dnia ogłoszenia.

**W/z Wojewody Świętokrzyskiego
Wicewojewoda Świętokrzyski: *L. Janiszewski***

¹⁾ Zmiany tekstu jednolitego wymienionej ustawy ogłoszone zostały w Dz. U. z 2005r. Nr 267, poz. 2255, z 2006r. Nr 170, poz. 1217 i Nr 227, poz. 1658 oraz z 2007r. Nr 21, poz. 125, Nr 64, poz. 427, Nr 75, poz. 493 i Nr 88, poz. 587)

Załącznik do rozporządzenia Nr 32/2007
Wojewody Świętokrzyskiego
z dnia 29 listopada 2007r.

3194

ROZPORZĄDZENIE Nr 33/2007 WOJEWODY ŚWIĘTOKRZYSKIEGO

z dnia 30 listopada 2007r.

w sprawie ustanowienia planu ochrony dla rezerwatu przyrody „Jaskinia Raj”

Na podstawie art. 19 ust. 6 ustawy z dnia 16 kwietnia 2004r. o ochronie przyrody (Dz. U. Nr 92, poz. 880 oraz z 2005r. Nr 113, poz. 954 i Nr 130, poz. 1087 oraz z 2007r. Nr 75, poz. 493, Nr 176, poz. 1238 i Nr 181, poz. 1286) zarządza się, co następuje:

§ 1. Ustanawia się plan ochrony dla rezerwatu przyrody „Jaskinia Raj” zwanego dalej „rezerwatem”.

§ 2.1. Celem ochrony przyrody w rezerwacie jest zachowanie ze względów naukowych, dydaktycznych i turystycznych, wychodni wapieni dewońskich wraz z rozwiniętą w nich jaskinią krasową Raj z bogatą szatą naciekową oraz namuliska zawierające cenne warstwy kulturowe, usytuowanych w ekosystemie leśnym grądu subkontynentalnego wraz z całym bogactwem grzybów, roślin i zwierząt.

2. Wskazuje się następujące przyrodnicze i społeczne uwarunkowania realizacji celu ochrony, o którym mowa w ust. 1:

- 1) stworzenie optymalnych warunków wzrostu i rozwoju istniejącego podrostu o składzie gatunkowym zgodnym z siedliskiem,
- 2) prowadzenie koniecznych prac trzebieżowych z uwzględnieniem wymogu utrzymania drzewostanu w zwarciu gwarantującym odporność na powstanie szkód od silnych wiatrów.
- 3) eliminacja negatywnych skutków ruchu turystycznego w jaskini,
- 4) działania w kierunku utrzymania optymalnych parametrów mikroklimatu jaskini.
- 5) zapewnienie możliwości zrównoważonego wykorzystania dydaktycznego, edukacyjnego i turystycznego jaskini;

§ 3. Identyfikację oraz określenie sposobów eliminacji lub ograniczania istniejących i potencjalnych zagrożeń wewnętrznych i zewnętrznych oraz ich skutków zawiera Załącznik Nr 1 do Rozporządzenia.

§ 4. Obszar rezerwatu objęty jest ochroną czynną.

§ 5. Określenie działań ochronnych na obszarze ochrony czynnej, z podaniem ich rodzaju, zakresu i lokalizacji zawiera Załącznik Nr 2 do Rozporządzenia.

§ 6. Wskazanie terenów i miejsc udostępnianych dla celów naukowych, edukacyjnych, turystycznych i rekreacyjnych oraz określenie sposobów ich udostępniania zawiera Załącznik Nr 3 do Rozporządzenia.

§ 7. Wprowadza się następujące ustalenia do studiów uwarunkowań i kierunków zagospodarowania przestrzennego gminy Chęciny, miejscowych planów zagospodarowania przestrzennego oraz planu zagospodarowania przestrzennego województwa świętokrzyskiego dotyczące eliminacji lub ograniczenia zagrożeń zewnętrznych:

- 1) wszelkie przedsięwzięcia, a w szczególności mogące znacząco oddziaływać na środowisko powinny być lokalizowane w sposób gwarantujący brak negatywnego oddziaływania na rezerwat;
- 2) na rysunkach planów należy nanieść granice rezerwatu.

§ 8. Rozporządzenie wchodzi w życie po upływie 14 dni od dnia ogłoszenia.

W/z Wojewody Świętokrzyskiego
Wicewojewoda Świętokrzyski: *L. Janiszewski*

Załączniki do rozporządzenia Nr 33/2007
Wojewody Świętokrzyskiego
z dnia 30 listopada 2007r.

Załącznik Nr 1

Identyfikacja oraz określenie sposobów eliminacji lub ograniczania istniejących i potencjalnych zagrożeń wewnętrznych i zewnętrznych oraz ich skutków.

Lp.	Identyfikacja zagrożeń wewnętrznych i zewnętrznych	Sposoby eliminacji lub ograniczania istniejących i potencjalnych zagrożeń wewnętrznych i zewnętrznych oraz ich skutków
1.	Wpływ turystycznego i edukacyjnego użytkowania jaskini na stan zachowania także bezpieczeństwo zwiedzających.	1.1. Nakłada się na każdorazowego użytkownika jaskini obowiązek wykonywania systematycznych pomiarów i badań (monitoringu) mikroklimatu oraz ekspertyz, zalecanych przez Wojewodę na podstawie opinii Wojewódzkiej Rady Ochrony Przyrody. Od oceny wyników tych badań uzależnia się każdorazowe wydawanie pozwolenia na użytkowanie jaskini dla celów turystycznych.

		<p>1.2. W szczególności systematyczne, stałe pomiary i obserwacje (monitoring), powinny dotyczyć zmian warunków mikroklimatu we wnętrzu jaskini poprzez: pomiar temperatury w wyznaczonych stałych punktach, pomiar wilgotności powietrza, okresowe pomiary zawartości CO₂ i CO w powietrzu, okresowe analizy fizyczno-chemiczne wody doprowadzanej do jaskini, obserwacje i badania pewnych wytypowanych fragmentów jaskini. Systematyczne, zautomatyzowane badania mikroklimatyczne w jaskini, wykonywane będą w ramach stacji monitoringu geoekologicznego.</p> <p>1.3. W zależności od bieżących wyników badań mikroklimatycznych (w sytuacji niekorzystnych zmian parametrów mikroklimatu jaskini) oraz stanu górotworu, użytkownik jaskini, podejmie działania mające na celu eliminację czynników powodujących te zmiany oraz działania zabezpieczające górotwór.</p> <p>1.4. W celu zabezpieczenia jaskini przed włamaniem, nielegalnym zwiedzaniem oraz niekorzystnymi zmianami mikroklimatycznymi, należy we wszystkich otworach wejściowych (sztolnia, szybk) zainstalować szczelne i bezpieczne zamknięcia oraz sprawny system alarmowy. Należy prowadzić okresowe kontrole stanu bezpieczeństwa jaskini.</p>
2.	Wystąpienie gradacji szkodników owadzych.	2. Kontrola stanu sanitarnego i monitoring zagrożenia W przypadku stwierdzenia masowego pojawiania się szkodników owadzych - usuwanie i korowanie posuszu czynnego, z pozostawieniem do naturalnego rozkładu materiału pozyskanego w wyniku tych prac.
3.	Ograniczenie różnorodności flory i fauny związane ze zmniejszeniem masy martwego drewna.	3. Pozostawienie masy drzewnej pozyskanej w wyniku cięć sanitarnych oraz w całości posuszu iglastego na terenie rezerwatu do naturalnego rozkładu.
4.	Degradacja chronionych zespołów roślinnych w wyniku niekontrolowanej penetracji wnętrza rezerwatu przez ludzi, szczególnie w rejonie starych kamieniołomów i zapadlisk.	4. Przeciwdziałanie oddalaniu się zwiedzających ze szlaków turystycznych i dróg, poprzez wytyczanie ścieżek i pomostów, ułatwiających dostęp do miejsc przyrodniczo atrakcyjnych, ale jednocześnie uniemożliwiających zbaczanie z nich.
5.	Wnikanie obcych florze Polski i rezerwatu gatunków krzewów i drzew.	5. Eliminacja w stadium siewek, bez naruszania runa.

Załącznik Nr 2

Określenie działań ochronnych na obszarze ochrony czynnej z podaniem ich rodzaju, zakresu i lokalizacji.

Lp.	Lokalizacja działań ochronnych ¹	Pow. w m ²	Skrócony opis działań ochronnych	Rodzaj działań ochronnych	Zakres działań ochronnych
1	Jaskinia w części udostępnionej turystycznie i edukacyjnie		Trasa turystyczna o długości około 180 m, wyposażona w urządzenia monitoringowe i odpowiednio przygotowana dla turystów.	Monitoring mikroklimatu i innych cech jaskini	<p>1. Monitoring obejmuje pomiary temperatury i wilgotności powietrza, zawartości CO₂ w powietrzu jaskini oraz badania właściwości fizykochemicznych i chemizmu wód przenikających do jaskini.</p> <p>2. Wymienione badania muszą korelować z pomiarami wybranych czynników meteorologicznych na zewnątrz jaskini, w szczególności temperatury, wilgotności względnej powietrza, prędkości i kierunku wiatru, ciśnienia atmosferycznego oraz właściwości fizykochemicznych i chemizmu opadów atmosferycznych oraz ich transformacji w hydrosferze i pedosferze.</p>
2				Wyeksponowanie a także odpowiednie zabezpieczenie stanowiska archeologicznego	<p>1. Uczelnic odsłonięty profil namuliska w Komorze Wstępnej poprzez oznaczenie na nim warstw kulturowych.</p> <p>2. Zabezpieczyć odsłonięty profil namuliska w sposób uniemożliwiający bezpośredni dostęp do profilu.</p> <p>3. Wyeksponować większą liczbę artefaktów w ekspozycji przed wejściem do jaskini.</p> <p>4. Uwzględnić najnowsza wiedzę archeologiczną o stanowisku, zarówno w tekstach na wystawie jak też w komentarzach przewodników, oprowadzających po jaskini.</p>
3				Kontrolowanie oświetlenia w jaskini w celu ograniczenia rozwoju flory (sinice, glony, mszaki)	1. Ograniczyć do niezbędnego minimum czas oświetlenia poszczególnych elementów szaty naciekowej w celu ograniczenia niekorzystnych zmian ekosystem jaskiń.

					2. Organizować zwiedzanie jaskini tak aby kolejne zespoły reflektorów były włączone tylko na okres przebywania grupy turystycznej w poszczególnych częściach jaskini.
4				Czyszczenie szaty naciekowej jaskini z sinic, glonów i mszaków, szczególnie w miejscach gdzie jest ich widoczny rozwój, np. przy punktach oświetleniowych	1. Czyścić powierzchnie zlokalizowane w bezpośrednim sąsiedztwie „zagłębień” z oświetleniem. Usuwać zielony nalot a wraz z nim formy przetrwalnikowe flory.
5				Monitoring algologiczny jaskini	1. Prowadzić badania algologiczne w miejscach czasowo oświetleniowych i ciemnych „bez doświetlania” 2. Określić stan algoflory na przestrzeni zmieniających się warunków środowiskowych.
6				Okresowe nawadnianie jaskini, napełnianie wodą mis skalnych, itp.	1. Zmywać korytarze i napełniać misy martwicowe wodą. 2. Wodę używaną do tego zabiegu pozyskiwać z miejscowych studni.
7	Fragment powierzchni terenu ogrodzonej części zajętej przez monitoring „Stacji geoekologicznej Malik”.	Okolo 700	Zespół <i>Tilio cordatae</i> - <i>Carpinetum betuli</i> Drzewostan dwugatunkowy i dwupiętrowy, So 90 V i Bk 50 III.	Deszczowanie powierzchni terenu nad jaskinią	1. Zraszać górotwór w okresach ciepłych przy bardzo małych opadach atmosferycznych. 2. Górotwór zraszać w wytypowanych punktach, a ilość wody jednorazowo użytej do zraszania nie powinna przekraczać 3 m ³ .
8	Oddz.. 103Ba	77 tys.	<i>Tilio cordatae</i> - <i>Carpinetum betuli</i> . Drzewostan dwugatunkowy i dwupiętrowy, So 90 V, zadrzewienie 0.8, zwarcie przerywane; Bk 50 IIIb zadrzewienie 0.3, zwarcie przerywane. Podrost 5 Jd - 30 lat, Db - 40 lat, 2Bk - 20 lat	Zachowanie grądu subkontynentalnego wraz z całym bogactwem gatunkowym biocenozy leśnej rezerwatu. Ochrona przed przypadkowymi zmianami wywołanymi działalnością człowieka. Zachowanie stanowisk roślin i zwierząt chronionych.	1. Prowadzić monitoring zagrożenia gradacją szkodników owadzych - w przypadku stwierdzenia wystąpienia silnego zasiedlenia drzew stojących oraz złomów i wywrotów - prowadzenie cięć sanitarnych i korowanie drzew trocinkowych - w/g potrzeb. 2. Pozostawiać na terenie rezerwatu do naturalnego rozkładu całość posuszu jałowego, złomy i wywroty oraz materiał pozyskany w wyniku prac wymienionych w pkt. 1.
9	Oddz.. 103Ba	77 tys.	<i>Tilio cordatae</i> - <i>Carpinetum betuli</i> . Drzewostan dwugatunkowy i dwupiętrowy, So 90 V, zadrzewienie 0.8, zwarcie przerywane; Bk 50 IIIb zadrzewienie 0.3, zwarcie przerywane. Podrost 5 Jd - 30 lat, Db - 40 lat, 2Bk - 20 lat	Cięcia pielęgnacyjne w końcu drugiej dekady obowiązywania planu, mająca na celu odsłonięcie podrostów jodły i innych gatunków. Doc. skl. gat. I. So - 110 l. II. 4Bk - 70 l. 4Jd - 50 l. 2Db - 60 l.	1. Przeprowadzić zabieg na powierzchniach z podrostem jodły, buka, dębu i innych, w minimalnym rozmiarze, po indywidualnej ocenie każdego miejsca wykonania cięć i ich rozmiaru. 2. Usuwać w pierwszej kolejności sosne. 3. Zachować szczególną ostrożność w przypadku usuwania drzew starych o dużej masie rosnących nad jaskinią.
10	Oddz.. 103Ba	77 tys.	<i>Tilio cordatae</i> - <i>Carpinetum betuli</i> . Drzewostan dwugatunkowy i dwupiętrowy, So 90 V, zadrzewienie 0.8, zwarcie przerywane; Bk 50 IIIb zadrzewienie 0.3, zwarcie przerywane. Podrost 5 Jd - 30 lat, Db - 40 lat, 2Bk - 20 lat.	Usuwanie gatunków krzewów i drzew obcych florze rezerwatu i Polski.	1. W przypadku siewek zabieg przeprowadzać w okresie wegetacji bez naruszania runa. 2. Krzewy i podrosty usuwać zimą w sposób uniemożliwiający ich odrastanie.

¹ według planu urządzania lasu Nadleśnictwa Kielce na lata 01.01.1999r. - 31.12.2008r.

Załącznik Nr 3

Wskazanie obszarów i miejsc udostępnianych dla celów naukowych, edukacyjnych, turystycznych i rekreacyjnych oraz określenie sposobów ich udostępniania.

Lp.	Cel udostępniania	Obszary i miejsca udostępniane	Sposoby udostępniania
1.	Edukacyjny, turystyczny i rekreacyjny	Istniejące i oznakowane szlaki turystyczne w jaskini.	1.1. Zgoda na udostępnienie do zwiedzania jaskini, wydawana na jeden rok, zgodnie z poniżej określonymi wymogami.

			<p>1.2. Zgodę na udostępnienie jaskini wydaje Wojewoda w porozumieniu z Wojewódzkim Konserwatorem Zabytków, po zasięgnięciu opinii Wojewódzkiej Rady Ochrony Przyrody (WROP) lub Prezydium WROP.</p> <p>1.3. Zgoda na udostępnienie będzie wydawana w 1 kwartale roku kalendarzowego, przed rozpoczęciem sezonu turystycznego.</p> <p>1.4. W przypadku stwierdzenia naruszeń wymogów niniejszego Rozporządzenia przez użytkownika i negatywnej opinii WROP lub Prezydium WROP Wojewoda może cofnąć decyzję o udostępnieniu jaskini. Od decyzji tej służy odwołanie do Ministra Środowiska.</p> <p>1.5. Zgodę na wstęp do jaskini w okresie kiedy obiekt nie jest udostępniony do ruchu turystycznego, jak również poza ustalonym limitem, wyraża Wojewoda w porozumieniu z WROP. Limit ten w dniach otwarcia jaskini określa się na 30 osób dziennie.</p> <p>1.6. Zasady udostępniania jaskini do zwiedzania określone w niniejszym Rozporządzeniu, powinny zostać wywieszane przy wejściu do jaskini w czterech wersjach językowych: polskim, angielskim, rosyjskim i niemieckim.</p> <p>1.7. Za przestrzeganie wymogów Rozporządzenia odpowiedzialny jest użytkownik.</p> <p>1.8. Zgodnie z wymogami Rozporządzenia użytkownik jaskini zobowiązany jest: prowadzić ewidencję i statystykę ruchu turystycznego, prowadzić rejestr i dokumentację uszkodzeń szaty naciekowej jaskini, prowadzić książkę kontroli obiektu i zaleceń dla użytkownika.</p> <p>1.9. Grupa turystyczna zwiedzająca jaskinię może liczyć nie więcej niż 15 osób w szczególności uzasadnionych przypadkach grupa może liczyć do 17 osób.</p> <p>1.10. Opiekę nad grupą zwiedzających powinny sprawować co najmniej dwie osoby, z których jedna posiada uprawnienia przewodnika turystycznego po jaskini. Druga osoba, poruszająca się na końcu grupy powinna zwracać uwagę na przestrzeganie przepisów regulaminu przez zwiedzających.</p> <p>1.11. W obrębie trasy turystycznej w jaskini (wraz z salą muzealną) mogą przebywać jednocześnie trzy grupy zwiedzających, a częstotliwość wprowadzania poszczególnych grup nie może być większa niż co 15 minut.</p> <p>1.12. Czas udostępnienia jaskini dla zwiedzających określa się następująco:</p> <ul style="list-style-type: none"> a/ w miesiącu styczniu: dwa tygodnie jaskinia wyłączona z ruchu turystycznego: dwa tygodnie - do 7 godzin w ciągu doby z jednoczesnym określeniem limitu do 420 osób dziennie; b/ w miesiącach: luty, marzec, kwiecień - do 7 godzin w ciągu doby z jednoczesnym określeniem limitu do 420 osób dziennie; c/ w miesiącach: maj, czerwiec - do 11 godzin w ciągu doby z jednoczesnym określeniem limitu do 660 osób dziennie; d/ w miesiącach: lipiec, sierpień - do 9 godzin w ciągu doby z jednoczesnym określeniem limitu do 600 osób dziennie; e/ w miesiącach: wrzesień, październik - do 8 godzin w ciągu doby z jednoczesnym określeniem limitu do 480 osób dziennie; f/ w miesiącu listopadzie - dwa tygodnie - do 7 godzin w ciągu doby z jednoczesnym określeniem limitu do 420 osób dziennie; dwa tygodnie jaskinia wyłączona z ruchu turystycznego; g/ w miesiącu grudniu - jaskinia wyłączona z ruchu turystycznego. <p>1.13. Celem umożliwienia regularnej obserwacji ewentualnych zmian we wnętrzu jaskini, tygodniowy czas udostępnienia obiektu określa się na max. 6 dni.</p> <p>1.14. Ze względu na konieczność regeneracji warunków mikroklimatycznych w okresie zimowym jaskinia musi być wyłączona całkowicie z użytkowania na okres minimum 2 kolejnych miesięcy (według pkt. 1.12).</p> <p>1.15. Wszelkie zmiany w obrębie udostępnionych tras, ekspozycji muzealnej, urządzeń i instalacji istniejących wewnątrz jaskini oraz w najbliższym otoczeniu rezerwatu na powierzchni, wymagają zgody Wojewody.</p> <p>1.16. Ze względu na niekorzystne zmiany mikroklimatyczne oraz niebezpieczeństwo masowego pojawiania się glonów i innych roślin, czas oświetlania poszczególnych elementów szaty naciekowej powinien zostać ograniczony do niezbędnego minimum.</p> <p>Należy zapewnić taką organizację zwiedzania jaskini, aby kolejne zespoły reflektorów były włączane tylko na okres przebywania grupy turystycznej w poszczególnych częściach jaskini.</p> <p>Każdorazowo po zakończeniu czasu zwiedzania należy całkowicie wyłączyć dopływ energii elektrycznej do jaskini.</p>
2.	Badania naukowe.	Obszar całego rezerwatu.	Udostępnienie do celów naukowych za zgodą Wojewody na prowadzenie badań.
3.	Edukacyjny, turystyczny i rekreacyjny	Teren starego wyrobiska przy drodze wyznaczającej północno-wschodnią granicę rezerwatu. oddz. 103Ba	Wytyczenie ścieżki od drogi utwardzonej do starego wyrobiska. Teren poza wyrobiskiem pozostaje nie udostępniony.

3195

ROZPORZĄDZENIE Nr 34/2007 WOJEWODY ŚWIĘTOKRZYSKIEGO

z dnia 30 listopada 2007r.

w sprawie ustanowienia planu ochrony dla rezerwatu przyrody „Krzemionki Opatowskie”

Na podstawie art. 19 ust. 6 ustawy z dnia 16 kwietnia 2004r. o ochronie przyrody (Dz. U. Nr 92, poz. 880 oraz z 2005r. Nr 113, poz. 954 i Nr 130, poz. 1087 oraz z 2007r. Nr 75, poz. 493, Nr 176, poz. 1238 i Nr 181, poz. 1286) zarządza się, co następuje:

§ 1. Ustanawia się plan ochrony dla rezerwatu przyrody „Krzemionki Opatowskie” zwanego dalej „rezerwatem”.

§ 2.1. Celem ochrony przyrody w rezerwacie jest zachowanie ze względów naukowych, dydaktycznych neolitycznej kopalni krzemienia pasiastego, występujących gatunków chronionych roślin, grzybów i porostów oraz zachowanie naturalnych procesów sukcesji zachodzących na polach górniczych.

2. Wskazuje się następujące przyrodnicze i społeczne uwarunkowania realizacji celu ochrony, o którym mowa w ust. 1:

- 1) zahamowanie procesu rozprzestrzeniania się gatunków roślin obcych rodzimej florz.
- 2) zmiana stosunków świetlnych dna lasu, w kierunku stworzenia warunków korzystnych dla występujących w rezerwacie gatunków rodzimych,
- 3) stworzenie warunków dla prawidłowego kształtowania się drzewostanu sosnowego, na powierzchniach występującym drzewostanem w II i III kl. wieku, z odnowienia sztucznego.
- 4) Zapewnienie możliwości zrównoważonego wykorzystania turystycznego, edukacyjnego i dydaktycznego terenu rezerwatu.

§ 3. Identyfikację oraz określenie sposobów eliminacji lub ograniczania istniejących i potencjal-

nych zagrożeń wewnętrznych i zewnętrznych oraz ich skutków zawiera Załącznik Nr 1 do Rozporządzenia.

§ 4. Teren rezerwatu objęty jest ochroną czynną.

§ 5. Określenie działań ochronnych na terenie ochrony czynnej, z podaniem ich rodzaju, zakresu i lokalizacji zawiera Załącznik Nr 2 do Rozporządzenia.

§ 6. Wskazanie terenów i miejsc udostępnianych dla celów naukowych, edukacyjnych, turystycznych i rekreacyjnych oraz określenie sposobów ich udostępniania zawiera Załącznik Nr 3 do Rozporządzenia.

§ 7. Wprowadza się następujące ustalenia do studiów uwarunkowań i kierunków zagospodarowania przestrzennego gminy Bodzechów, miejscowych planów zagospodarowania przestrzennego oraz planu zagospodarowania przestrzennego województwa świętokrzyskiego dotyczące eliminacji lub ograniczenia zagrożeń zewnętrznych:

- 1) wszelkie przedsięwzięcia, a w szczególności mogące znacząco oddziaływać na środowisko powinny być lokalizowane w sposób gwarantujący brak negatywnego oddziaływania na rezerwat;
- 2) na rysunkach planów należy nanieść granice rezerwatu.

§ 8. Rozporządzenie wchodzi w życie po upływie 14 dni od dnia ogłoszenia.

W/z Wojewody Świętokrzyskiego
Wicewojewoda Świętokrzyski: L. Janiszewski

Załączniki do rozporządzenia Nr 34/2007
Wojewody Świętokrzyskiego
z dnia 30 listopada 2007r.

Załącznik Nr 1

Identyfikacja oraz określenie sposobów eliminacji lub ograniczenia istniejących i potencjalnych zagrożeń wewnętrznych i zewnętrznych oraz ich skutków.

Lp.	Identyfikacja zagrożeń wewnętrznych i zewnętrznych.	Sposoby eliminacji lub ograniczania istniejących i potencjalnych zagrożeń wewnętrznych i zewnętrznych oraz ich skutków
1.	Niekorzystny wpływ hałdy odpadów hutniczych znajdującej się w sąsiedztwie rezerwatu.	1. Lepsze zabezpieczenie hałdy w celu ograniczenia osuwania się odpadów na teren rezerwatu. 2. Likwidacja hałdy w przyszłości.
2.	Zaśmiecanie obszaru rezerwatu i niekontrolowana penetracja wnętrza rezerwatu (związane głównie z penetracją hałdy odpadów).	1. Kompleksowe rozwiązanie problemu hałdy odpadów hutniczych (j.w.). 2. Monitoring terenu rezerwatu przez służby ochrony przyrody.
3.	Niekorzystne przemiany w obrębie leśnych zbiorowisk roślinnych, wyrażających się przez obecność gatunków niepożądanych oraz inwazyjnych (niecierpek drobnokwiatowy - <i>Impatiens parviflora</i> , jeżyny - <i>Rubus</i> sp.)	1. Stopniowe usuwanie pokrywy niecierpka drobnokwiatowego poprzez wykaszanie.

Załącznik Nr 2

Określenie działań ochronnych na terenie ochrony czynnej, z podaniem ich rodzaju, zakresu i lokalizacji.

Lp.	Lokalizacja działań ochronnych ¹	Pow w m ²	Skrócony opis taksacyjny	Rodzaj działań ochronnych	Zakres działań ochronnych
1.	175a	27100	LMśw Quercus robur - Pinetum Drzewostan jednopiętrowy 8 Db 151 - II5 2 So 151 - II Zadrzewienie: 0,8 Zwarcie: przerywane	Utrzymanie trwałości drzewostanów o zróżnicowanej strukturze i składzie gatunkowym dostosowanym do siedliska. Powstrzymanie niekorzystnych przemian w obrębie leśnych zbiorowisk roślinnych, wyrażających się przez obecność gatunków niepożądanych oraz inwazyjnych	1. Usuwanie podrostów jodły i świerku - 10800 m ² . 2. Koszenie pokrywy niecierpka drobnokwiatowego - 211293 m ² . 3. Cięcie sanitarne. (usuwanie części wydzielającego się posuszu) - 27100 m ² .
2.	175b	238500	LMśw Quercus robur - Pinetum Drzewostan jednopiętrowy 6 Db 151 - II5 2 So 151 - II 2 Db 102 - II5 Zadrzewienie: 0,9 Zwarcie: przerywane	Utrzymanie trwałości drzewostanów o zróżnicowanej strukturze i składzie gatunkowym dostosowanym do siedliska.	1. Usuwanie podrostów jodły i świerku - 95400 m ² . 2. Koszenie pokrywy niecierpka drobnokwiatowego 197874 m ² . 3. Cięcie sanitarne. (usuwanie części wydzielającego się posuszu) - 238500 m ² .
3.	175c	26900	LMśw Quercus robur - Pinetum Drzewostan jednopiętrowy 7 Db 151 - II5 2 So 151 - II 1 Db 102 - II5 Zadrzewienie: 0,8 Zwarcie: przerywane	Utrzymanie trwałości drzewostanów o zróżnicowanej strukturze i składzie gatunkowym dostosowanym do siedliska.	1. Cięcie sanitarne (usuwanie części wydzielającego się posuszu) - 26900 m ² .
4	176a	65400	LMśw Quercus robur - Pinetum Drzewostan jednopiętrowy 8 So 64 - Ia 2 Brz 64 - I Zadrzewienie: 0,7 Zwarcie: przerywane	Utrzymanie trwałości drzewostanów o zróżnicowanej strukturze i składzie gatunkowym dostosowanym do siedliska. Powstrzymanie niekorzystnych przemian w obrębie leśnych zbiorowisk roślinnych, wyrażających się przez obecność gatunków niepożądanych oraz inwazyjnych	1. Usuwanie podrostów jodły i świerku. 28200 m ² . 2. Koszenie pokrywy niecierpka drobnokwiatowego 65400 m ² . 3. Cięcie sanitarne. (usuwanie części wydzielającego się posuszu) - 65400 m ² .
5.	176b	23000	LMśw Quercus robur - Pinetum Drzewostan jednopiętrowy 6 Db 151 - II5 2 So 151 - II 2 Db 102 II5 Zadrzewienie: 0,8 Zwarcie: przerywane	Utrzymanie trwałości drzewostanów o zróżnicowanej strukturze i składzie gatunkowym dostosowanym do siedliska.	1. Usuwanie podrostów jodły i świerku - 10350 m ² . 2. Koszenie pokrywy niecierpka drobnokwiatowego - 23000 m ² . 3. Cięcie pielęgnacyjne - 23000 m ² .
6.	176c	223500	LMśw Quercus robur - Pinetum Drzewostan jednopiętrowy 6 Db 151 - II5 3 So 151 - II 1 Db 102 - II5 Zadrzewienie - 0,9 Zwarcie: przerywane	Utrzymanie trwałości drzewostanów o zróżnicowanej strukturze i składzie gatunkowym dostosowanym do siedliska.	1. Usuwanie podrostów jodły i świerku - 89400 m ² . 2. Koszenie pokrywy niecierpka drobnokwiatowego - 156888 m ² . 3. Cięcie sanitarne. (usuwanie części wydzielającego się posuszu) - 223500 m ² .
7.	177a	76900	LMśw Pinus sylvestris - Rubus hirtus Drzewostan jednopiętrowy 8 So 69 - Ia 2 Brz 69 - I Zadrzewienie: 0,7 Zwarcie przerywane	Utrzymanie trwałości drzewostanów o zróżnicowanej strukturze i składzie gatunkowym dostosowanym do siedliska.	1. Cięcie sanitarne. (usuwanie części wydzielającego się posuszu) - 76900 m ² .

8.	177b	15000	LMśw Pinus sylvestris - Rubus hirtus Drzewostan jednopiętrowy 6 So 63 - Ia 4 Brz 63 - I Zadrzewienie: 0,7 Zwarcie: przerywane		1. Cięcie sanitarne. (usuwanie części wydzielającego się posuszu) - 15000 m ² .
9.	177c	32300	LMśw Pinus sylvestris - Rubus hirtus Drzewostan jednopiętrowy 8 Db 156 - II5 2 So 156 - II Zadrzewienie: 0,9 Zwarcie: przerywane		1. Cięcie sanitarne. (usuwanie części wydzielającego się posuszu) - 32300 m ² .
10.	177d	27300	LMśw Pinus sylvestris - Rubus hirtus Drzewostan jednopiętrowy 8 So 68 - Ia 2 Brz 68 - I Zadrzewienie: 0,7 Zwarcie: przerywane		1. Cięcie pielęgnacyjne - 27300 m ² .
11.	177f	20000	LMśw Quercus robur - Pinetum Drzewostan jednopiętrowy 9 Db 156 - III 1 So 156 - II Zadrzewienie: 1,0 Zwarcie: przerywane		1. Cięcie sanitarne. (usuwanie części wydzielającego się posuszu) - 20000 m ² .
12.	177g	14000	LMśw Tilio - Carpinetum betuli Drzewostan jednopiętrowy 6 So 64 - Ia 2 Db 56 - I5 1 Brz 64 - I 1 Os 56 - I Zadrzewienie: 1,0 Zwarcie: umiarkowane		1. Cięcie sanitarne. (usuwanie części wydzielającego się posuszu) - 14000 m ² .
13.	177h	26100	LMśw Tilio - Carpinetum betuli Drzewostan jednopiętrowy 6 So 60 - Ia 4 Brz 60 - I Zadrzewienie: 0,8 Zwarcie: umiarkowane		1. Cięcie pielęgnacyjne - 26100 m ² .
14.	177i	23000	LMśw Tilio - Carpinetum betuli Drzewostan jednopiętrowy 8 Db 156 - III 2 So 156 - II5 Zadrzewienie: 1,0 Zwarcie: przerywane		1. Cięcie sanitarne. (usuwanie części wydzielającego się posuszu) - 23000 m ² .
15.	177j	24300	LMśw Pinus sylvestris - Rubus hirtus Drzewostan jednopiętrowy 9 So 78 - Ia5 1 Brz 78 - I Zadrzewienie: 0,8 Zwarcie: przerywane		1. Cięcie pielęgnacyjne - 24300 m ² .
16.	177k	14800	LMśw Tilio - Carpinetum betuli Drzewostan jednopiętrowy 8 So 60 - Ia 2 Db 152 - III Zadrzewienie: 0,8 Zwarcie: przerywane		1. Cięcie sanitarne. (usuwanie części wydzielającego się posuszu) - 14800 m ² .

17.	177l	23900	LMśw Pinus sylvestris - Rubus hirtus Drzewostan jednopiętrowy 7 So 61 - Ia 3 Brz 61 - I Zadrzewienie: 0,7 Zwarcie: przerywane		1. Cięcie sanitarne. (usuwanie części wydzielającego się posuszu) - 23900 m ² .
18.	177m	11900	LMśw Pinus sylvestris - Rubus hirtus Drzewostan jednopiętrowy 8 So 54 - Ia5 1 Db 54 - I5 1 Brz 54 - I Zadrzewienie: 0,8 Zwarcie: przerywane		1. Cięcie pielęgnacyjne - 11900 m ² .
19.	178a	7300	LMśw Pinus sylvestris - Rubus hirtus Drzewostan jednopiętrowy 7 So 10 - I 2 Db 10 - II 1 Brz 10 - I Zadrzewienie: 1,0 Zwarcie: pełne		1. Cięcia pielęgnacyjne - 7300 m ² .
20.	178b	20400	LMśw Pinus sylvestris - Rubus hirtus Drzewostan jednopiętrowy So 76 - I Zadrzewienie: 0,6 Zwarcie: przerywane		1. Cięcie sanitarne. (usuwanie części wydzielającego się posuszu) - 20400 m ² .
21.	178c	54000	LMśw Pinus sylvestris - Rubus hirtus Drzewostan jednopiętrowy 9 So 76 - I 1 Brz 78 - I5 Zadrzewienie: 0,8 Zwarcie: przerywane		1. Cięcie sanitarne. (usuwanie części wydzielającego się posuszu) - 54000 m ² .
22.	178d	18200	LMśw Pinus sylvestris - Rubus hirtus Drzewostan jednopiętrowy 6 So 28 - Ia 3 Soc 28 - Ia 1 Brz 28 - I Zadrzewienie: 0,8 Zwarcie: umiarkowane		1. Cięcie sanitarne. (usuwanie części wydzielającego się posuszu) - 18200 m ² .
23.	178f	22100	LMśw Quercus robur - Pinetum Drzewostan jednopiętrowy 9 So 76 - I 1 Db 42 - II Zadrzewienie: 1,1 Zwarcie: umiarkowane		1. Cięcie sanitarne. (usuwanie części wydzielającego się posuszu) - 22100 m ² .
24.	178g	24200	LMśw Pinus sylvestris - Rubus hirtus Drzewostan jednopiętrowy 4 So 56 - Ia 3 Db 56 - I 1 Brz 56 - I 1 Sob 56 - I5 1 So 97 - I5 Zadrzewienie: 1,0 Zwarcie: przerywane		1. Cięcie sanitarne. (usuwanie części wydzielającego się posuszu) - 24200 m ² .

25.	178h	42700	LMśw Pinus sylvestris - Rubus hirtus Drzewostan jednopiętrowy 9 So 81 - I 1 Brz 81 - I 1 Db 52 - III Zadrzewienie: 1,0 Zwarcie: przerywane		1. Cięcie pielęgnacyjne - 42700 m ² .
26.	178i	15200	LMśw Pinus sylvestris - Rubus hirtus Drzewostan jednopiętrowy 6 So 71 - I 4 So 57 - I Zadrzewienie: 0,8 Zwarcie: przerywane		1. Cięcie sanitarne. (usuwanie części wydzielającego się posuszu) - 15200 m ² .
27.	178j	18600	LMśw Pinus sylvestris - Rubus hirtus Drzewostan jednopiętrowy 6 So 33 - Ia 3 So 38 - Ia 1 Brz 33 - I Zadrzewienie: 1,0 Zwarcie: pełne		1. Cięcie pielęgnacyjne - 18600 m ² .
28.	178k	14900	BMśw Peucedano - Pinetum Drzewostan jednopiętrowy 7 So 31 - Ia 2 So 51 - I 1 Brz 31 - I Zadrzewienie: 1,0 Zwarcie: pełne		1. Cięcie pielęgnacyjne - 14900 m ² ..
29.	178l	31300	LMśw Pinus sylvestris - Rubus hirtus Drzewostan jednopiętrowy 6 So 48 - Ia 3 Md 48 - I 1 Db 48 - I Zadrzewienie: 0,7 Zwarcie: przerywane		1. Cięcie sanitarne. (usuwanie części wydzielającego się posuszu) - 31300 m ² .
30.	178m	11900	BMśw roślinność ruderalna Drzewostan jednopiętrowy 4 So 43 - Ia 3 So 67 - I 2 Brz 42 - I 1 Os 47 - I.5 Zadrzewienie: 0,6 Zwarcie: przerywane		1. Cięcie sanitarne. (usuwanie części wydzielającego się posuszu) - 11900 m ² .
31.	178n	18000	BMśw Peucedano - Pinetum Drzewostan jednopiętrowy 8 So 47 - II 2 Brz 43 - II Zadrzewienie: 0,6 Zwarcie: umiarkowane		1. Cięcie sanitarne. (usuwanie części wydzielającego się posuszu) - 18000 m ² .
32.	178o	12300	BMśw Peucedano - Pinetum Drzewostan jednopiętrowy 7 So 76 - Ia.5 3 So 57 - Ia Zadrzewienie: 0,8 Zwarcie: przerywane		1. Cięcie sanitarne. (usuwanie części wydzielającego się posuszu) - 12300 m ² .

33.	178p	10800	BMśw Peucedano - Pinetum Drzewostan jednopiętrowy So 101 - I Zadrzewienie: 0,8 Zwarcie: przerywane		1. Cięcie sanitarne. (usuwanie części wydzielającego się posuszu) - 10800 m ² .
34.	178r	8400	BMśw Peucedano - Pinetum Drzewostan jednopiętrowy So 73 - Ia Zadrzewienie: 0,8 Zwarcie: przerywane		1. Usuwanie podrostów jodły i świerku - 3750 m ² .. 2. Cięcie sanitarne. (usuwanie części wydzielającego się posuszu) - 8400 m ² .
35.	179b	4800	BMśw roślinność ruderalna Drzewostan jednopiętrowy 8 So 43 - I 2 Brz 43 - I.5 Zadrzewienie: 0,7 Zwarcie: przerywane		1. Cięcie sanitarne. (usuwanie części wydzielającego się posuszu) - 4800 m ² .
36.	179c	13400	BMśw Peucedano - Pinetum Drzewostan jednopiętrowy 8 So 73 - Ia.5 2 So 62 - I Zadrzewienie: 0,9 Zwarcie: przerywane		1. Cięcie sanitarne. (usuwanie części wydzielającego się posuszu) - 13400 m ² .
37.	202a	51900	BMśw Peucedano - Pinetum Drzewostan jednopiętrowy 9 So 84 - I 1 Db 84 - II5 Zadrzewienie: 0,9 Zwarcie: przerywane		1. Usuwanie podrostów jodły, świerku i buka 20750 m ² .. 2. Cięcie sanitarne. (usuwanie części wydzielającego się posuszu) - 51900 m ² .
38.	202b	35000	BMśw Peucedano - Pinetum Drzewostan jednopiętrowy 8 So 45 - Ia 2 Brz 45 - I Zadrzewienie: 0,6 Zwarcie: przerywane		1. Usuwanie podrostów jodły i świerku - 8750 m ² .. 2. Cięcie sanitarne. (usuwanie części wydzielającego się posuszu) - 35000 m ² .
39.	202c	25600	BMśw Peucedano - Pinetum Drzewostan jednopiętrowy 9 So 84 - I 1 Db 84 - II.5 Zadrzewienie: 0,8 Zwarcie: przerywane		1. Usuwanie podrostów jodły, świerku i buka - 10200 m ² .. 2. Cięcie sanitarne. (usuwanie części wydzielającego się posuszu) - 25600 m ² .
40.	214a	102500	BMśw Peucedano - Pinetum Drzewostan jednopiętrowy 9 So 49 - Ia 1 Brz 49 - I Zadrzewienie: 0,6 Zwarcie: umiarkowane		1. Usuwanie podrostów jodły i świerku - 41000. 2. Cięcie pielęgnacyjne - 102500 m ² .

¹ według planu urządzania lasu Nadleśnictwa Ostrowiec na lata 01.01.2004 - 31.12.2013

Załącznik Nr 3

Wskazanie obszarów i miejsc udostępnianych dla celów naukowych, edukacyjnych, turystycznych i rekreacyjnych oraz określenie sposobów ich udostępniania.

Lp.	Cel udostępniania	Obszary i miejsca udostępniane	Sposoby udostępniania
1.	Edukacyjny, turystyczny i rekreacyjny.	Proponowana ścieżka edukacyjna przebiegająca przez oddziały: 175c, 175b, 176c, 177f, 177i, 177j, 177m, 178c, 178i, 178m.	Ścieżka edukacyjna ogólnodostępna bez ograniczeń.
2.	Badania naukowe	Cały obszar rezerwatu.	Udostępnianie do celów naukowych - zgoda wojewody na prowadzenie badań.

3196

**UCHWAŁA Nr XIX/148/07
RADY MIEJSKIEJ W STASZOWIE**

z dnia 19 listopada 2007r.

w sprawie określenia stawek podatku od nieruchomości na rok podatkowy 2008

Na podstawie art. 18 ust. 2 pkt 8 ustawy z dnia 8 marca 1990r. o samorządzie gminnym (tekst jednolity: Dz. U. z 2001r. Nr 142, poz. 1591; z 2002r. Nr 23, poz. 220, Nr 62, poz. 558, Nr 113, poz. 984, Nr 153, poz. 1271, Nr 214, poz. 1806; z 2003r. Nr 80, poz. 717, Nr 162, poz. 1568; z 2004r. Nr 102, poz. 1055, Nr 116, poz. 1203, z 2005r. Nr 172, poz. 1441; z 2006r. Nr 17, poz. 128, Nr 181, poz. 1337; z 2007r. Nr 48, poz. 327) i art. 5 ust. 1 ustawy z dnia 12 stycznia 1991r. o podatkach i opłatach lokalnych¹⁾ (tekst jednolity: Dz. U. z 2006r. Nr 121, poz. 844, Nr 220, poz. 1601, Nr 225, poz. 1635, Nr 245, poz. 1775, Nr 249, poz. 1828, Nr 251, poz. 1847) Rada Miejska w Staszowie uchwala co następuje:

§ 1. Określa się wysokość stawek podatku od nieruchomości na terenie Miasta i Gminy Staszów od osób fizycznych, osób prawnych, jednostek organizacyjnych, w tym spółek nie mających osobowości prawnej, a mianowicie:

1. Od gruntów:
 - a) związanych z prowadzeniem działalności gospodarczej, bez względu na sposób zakwalifikowania w ewidencji gruntów i budynków - 0,69 zł od 1 m² powierzchni,
 - b) pod jeziorami, zajętych na zbiorniki wodne retencyjne lub elektrowni wodnych - 3,74 zł od 1 ha powierzchni,
 - c) pozostałych, w tym zajętych na prowadzenie odpłatnej statutowej działalności pożytku publicznego przez organizacje pożytku publicznego - 0,26 zł od 1 m² powierzchni.
2. Od budynków lub ich części:
 - a) mieszkalnych - 0,57 zł za 1 m² powierzchni użytkowej,
 - b) związanych z prowadzeniem działalności gospodarczej oraz budynków mieszkalnych lub ich części zajętych na prowadzenie dzia-

łalności gospodarczej - 18,00 zł od 1 m² powierzchni użytkowej,

- c) zajętych na prowadzenie działalności gospodarczej w zakresie obrotu kwalifikowanym materiałem siewnym - 8,86 zł od 1 m² powierzchni użytkowej,
 - d) zajętych na prowadzenie działalności gospodarczej w zakresie udzielania świadczeń zdrowotnych - 3,84 zł od 1 m² powierzchni użytkowej,
 - e) pozostałych, w tym zajętych na prowadzenie odpłatnej statutowej działalności pożytku publicznego przez organizacje pożytku publicznego - 6,37 zł od 1 m² powierzchni użytkowej, z wyjątkiem budynków gospodarczych lub ich części nie związanych z prowadzeniem gospodarstwa rolnego i działalnością gospodarczą - 3,43 zł od 1 m² powierzchni użytkowej.
3. Od budowli - 2 % ich wartości określonej na podstawie art. 4 ust. 1 pkt. 3 i ust. 3-7 ustawy o podatkach i opłatach lokalnych¹⁾.

§ 2. Traci moc Uchwała Nr IV/12/06 Rady Miejskiej w Staszowie z dnia 14 grudnia 2006 roku w sprawie określenia stawek podatku od nieruchomości na rok podatkowy 2007.

§ 3. Wykonanie uchwały powierza się Burmistrzowi Miasta i Gminy Staszów.

§ 4. Uchwała wchodzi w życie po upływie 14 dni od dnia ogłoszenia jej w Dzienniku Urzędowym Województwa Świętokrzyskiego, nie wcześniej jednak niż z dniem 1 stycznia 2008r.

Przewodniczący Rady Miejskiej: H. Markowska

3197

UCHWAŁA Nr XIX/149/07 RADY MIEJSKIEJ W STASZOWIE

z dnia 19 listopada 2007r.

w sprawie obniżenia ceny skupu żyta do celów wymiaru podatku rolnego

Na podstawie art. 18 ust. 2 pkt 8 ustawy z dnia 8 marca 1990r. o samorządzie gminnym (tekst jednolity: Dz. U. z 2001r. Nr 142, poz. 1591; z 2002r. Nr 23, poz. 220, Nr 62, poz. 558, Nr 113, poz. 984, Nr 153, poz. 1271, Nr 214, poz. 1806; z 2003r. Nr 80, poz. 717, Nr 162, poz. 1568; z 2004r. Nr 102, poz. 1055, Nr 116, poz. 1203, z 2005r. Nr 172, poz. 1441; z 2006r. Nr 17, poz. 128, Nr 181, poz. 1337; z 2007r. Nr 48, poz. 327) oraz art. 6 ust. 3 ustawy z dnia 15 listopada 1984r o podatku rolnym (tekst jednolity: Dz. U z 2006r Nr 136, poz. 969, Nr 191, poz. 1412, Nr 249, poz. 1825, Nr 245, poz. 1775; z 2007r Nr 109, poz. 747) Rada Miejska w Staszowie uchwala co następuje:

§ 1. Obniża się cenę skupu żyta do celów wymiaru podatku rolnego ogłoszoną w Komunikacie Prezesa Głównego Urzędu Statystycznego z dnia 17.10.2007r w sprawie średniej ceny skupu żyta za

okres pierwszych trzech kwartałów 2007r (Monitor Polski z 2007r Nr 77 poz. 831) z kwoty 58,29 zł za 1 q do kwoty 40 zł za 1 q

§ 2. Traci moc Uchwała Nr IV/13/06 Rady Miejskiej w Staszowie z dnia 14 grudnia 2006 roku w sprawie obniżenia ceny skupu żyta stanowiącej podstawę do wymiaru podatku rolnego na 2007 rok.

§ 3. Wykonanie uchwały powierza się Burmistrzowi Miasta i Gminy Staszów.

§ 4. Uchwała wchodzi w życie po upływie 14 dni od dnia ogłoszenia jej w Dzienniku Urzędowym Województwa Świętokrzyskiego, nie wcześniej jednak niż z dniem 1 stycznia 2008r.

Przewodniczący Rady Miejskiej: H. Markowska

3198

UCHWAŁA Nr XIX/150/07 RADY MIEJSKIEJ W STASZOWIE

z dnia 19 listopada 2007r.

w sprawie ustalenia wysokości dziennych stawek opłaty targowej

Na podstawie art. 18 ust. 2 pkt 8 ustawy z dnia 8 marca 1990r. o samorządzie gminnym (tekst jednolity: Dz. U. z 2001r. Nr 142, poz. 1591; z 2002r. Nr 23, poz. 220, Nr 62, poz. 558, Nr 113, poz. 984, Nr 153, poz. 1271, Nr 214, poz. 1806; z 2003r. Nr 80, poz. 717, Nr 162, poz. 1568; z 2004r. Nr 102, poz. 1055, Nr 116, poz. 1203, z 2005r. Nr 172, poz. 1441; z 2006r. Nr 17, poz. 128, Nr 181, poz. 1337; z 2007r. Nr 48, poz. 327) i art. 19 pkt. 1 lit. a) ustawy z dnia 12 stycznia 1991r. o podatkach i opłatach lokalnych¹⁾ (tekst jednolity: Dz. U. z 2006r. Nr 121, poz. 844, Nr 220, poz. 1601, Nr 225, poz. 1635, Nr 245, poz. 1775, Nr 249, poz. 1828, Nr 251, poz. 1847) Rada Miejska w Staszowie uchwala co następuje:

§ 1. Ustala się wysokość dziennych stawek opłaty targowej od osób fizycznych, osób prawnych oraz jednostek organizacyjnych nie mających osobowości prawnej, dokonujących sprzedaży na terenie Miasta i Gminy Staszów zgodnie z załącznikiem Nr 1 i Nr 2 do niniejszej uchwały.

§ 2. Wysokość dziennej opłaty targowej nie może przekroczyć kwoty 631,94 zł.

§ 3. Terminem płatności opłaty targowej jest dzień w którym dokonywana jest sprzedaż.

§ 4. Traci moc uchwała Nr IV/15/06 Rady Miejskiej w Staszowie z dnia 14 grudnia 2006 roku w sprawie ustalenia wysokości dziennych stawek opłaty targowej.

§ 5. Wykonanie uchwały powierza się Burmistrzowi Miasta i Gminy Staszów.

§ 6. Uchwała wchodzi w życie po upływie 14 dni od dnia ogłoszenia jej w Dzienniku Urzędowym Województwa Świętokrzyskiego, nie wcześniej jednak niż z dniem 1 stycznia 2008r.

Przewodniczący Rady Miejskiej: H. Markowska

Załączniki do uchwały Nr XIX/150/07
Rady Miejskiej w Staszowie
z dnia 19 listopada 2007r.

Załącznik Nr 1

**Wysokość dziennych stawek opłaty targowej na targowisku przy ulicy Wojska Polskiego
oraz innych miejscach w których dokonywana jest sprzedaż**

Wyszczególnienie	Dzienna stawka opłaty targowej
1. Od każdej wystawionej na sprzedaż sztuki wprowadzonej na plac targowy:	
a) bydło, źrebięta, trzoda chlewna	5 zł
b) konie powyżej 2 lat	10 zł
c) cielęta, owce, kozy	2 zł
d) prosięta, drób, króliki	1 zł
2. Przy sprzedaży płodów rolnych z wozu konnego lub przyczepy	4 zł
3. Przy sprzedaży płodów rolnych i innych artykułów z samochodu plus 5 m ² wystawki do samochodu:	
a) o ładowności do 1 tony i osobowych	10 zł
b) o ładowności powyżej 1 tony	20 zł
4. Przy sprzedaży na placu targowym warzyw, owoców, nasion, kwiatów i krzewów	10 zł
5. Przy sprzedaży z torby i odzieży używanej	10 zł
6. Przy sprzedaży towarów na stanowiskach o powierzchni do 15 m ² wg branży:	
a) dziewiarstwo, konfekcja i obuwanie	20 zł
b) bednarstwo, rymarstwo, powroźnictwo, czapnictwo, garncarstwo i inne wyroby rzemieślnicze	10 zł
c) sprzęt elektroniczny, wyroby przemysłowe	26 zł
d) art. spożywcze, art. papiernicze i książki,	10 zł
e) art. chemiczne i kosmetyki	20 zł
f) działalność gastronomiczna	28 zł
7. Od sprzedaży mebli za 1 m ² zajmowanej powierzchni	1 zł
8. Od sprzedaży mięsa i wędlin w budkach	29 zł
9. W przypadkach nie określonych wyżej	12 zł

Za każdy zajęty 1 m² powierzchni powyżej 15 m² opłata dodatkowa wynosi 1 zł.

Załącznik Nr 2

Wysokość dziennych stawek opłaty targowej na Targowisku Miejskim przy ulicy Jana Pawła II

Wyszczególnienie	Wysokość opłaty za 1 m ² zajmowanej powierzchni
1. Sprzedaż owoców, warzyw, nasion, kwiatów i krzewów	2 zł
2. Sprzedaż artykułów przemysłowych	5 zł
3. Sprzedaż artykułów spożywczych	3 zł
	Opłata od stanowiska
4. Sprzedaż ze szczeni typowej o wymiarach 1,80 m x 2,20 m	8 zł
5. Sprzedaż płodów rolnych z samochodu osobowego i o ładowności do 1 tony plus 3 m ² wystawki z samochodu	10 zł
6. Sprzedaż mięsa i wędlin z pojazdów przystosowanych do handlu	16 zł
7. W przypadkach nie określonych wyżej	10 zł

3199

**UCHWAŁA Nr XIX/151/07
RADY MIEJSKIEJ W STASZOWIE**

z dnia 19 listopada 2007r.

w sprawie ustalenia stawek podatku od środków transportowych

Na podstawie art. 18 ust. 2 pkt 8 ustawy z dnia 8 marca 1990r. o samorządzie gminnym (tekst jednolity: Dz. U. z 2001r. Nr 142, poz. 1591; z 2002r. Nr 23, poz. 220, Nr 62, poz. 558, Nr 113,

poz. 984, Nr 153, poz. 1271, Nr 214, poz. 1806; z 2003r. Nr 80, poz. 717, Nr 162, poz. 1568; z 2004r. Nr 102, poz. 1055, Nr 116, poz. 1203, z 2005r. Nr 172, poz. 1441; z 2006r. Nr 17, poz. 128, Nr 181, poz. 1337;

z 2007r. Nr 48, poz. 327) i art. 10 ust. 1 i 2 ustawy z dnia 12 stycznia 1991r. o podatkach i opłatach lokalnych¹⁾ (tekst jednolity: Dz. U. z 2006r. Nr 121, poz. 844, Nr 220, poz. 1601, Nr 225, poz. 1635, Nr 245, poz. 1775, Nr 249, poz. 1828, Nr 251, poz. 1847) Rada Miejska w Staszowie uchwała co następuje:

§ 1. Ustala się wysokość stawek podatku od środków transportowych obowiązujących na terenie Miasta i Gminy Staszów określonych w załączniku Nr 1 do niniejszej Uchwały.

§ 2. Traci moc uchwała Nr IV/14/06 Rady Miejskiej w Staszowie z dnia 14 grudnia 2006 roku w sprawie ustalenia stawek podatku od środków transportowych.

§ 3. Wykonanie uchwały powierza się Burmistrzowi Miasta i Gminy Staszów.

§ 4. Uchwała wchodzi w życie po upływie 14 dni od dnia ogłoszenia jej w Dzienniku Urzędowym Województwa Świętokrzyskiego, nie wcześniej jednak niż z dniem 1 stycznia 2008r.

Przewodniczący Rady Miejskiej: H. Markowska

Załącznik Nr 1
do uchwały Nr XIX/151/07
Rady Miejskiej w Staszowie
z dnia 19 listopada 2007r.

Stawki podatku od środków transportowych

Wyszczególnienie	Stawka w zł.
I. Od samochodów ciężarowych o dopuszczalnej masie całkowitej pojazdu:	
1) powyżej 3,5 tony do 5,5 tony włącznie	
a) wyprodukowane do 31.12.1995 roku nie posiadające katalizatora	576
b) wyprodukowane do 31.12.1995 roku posiadające katalizator	564
c) wyprodukowane po 1995 roku nie posiadające katalizatora	549
d) wyprodukowane po 1995 roku posiadające katalizator	534
2) powyżej 5,5 ton do 9 ton włącznie	
a) wyprodukowane do 31.12.1995 roku nie posiadające katalizatora	960
b) wyprodukowane do 31.12.1995 roku posiadające katalizator	933
c) wyprodukowane po 1995 roku nie posiadające katalizatora	906
d) wyprodukowane po 1995 roku posiadające katalizator	882
3) powyżej 9 ton, a poniżej 12 ton	
a) wyprodukowane do 31.12.1995 roku nie posiadające katalizatora	1149
b) wyprodukowane do 31.12.1995 roku posiadające katalizator	1125
c) wyprodukowane po 1995 roku nie posiadające katalizatora	1101
d) wyprodukowane po 1995 roku posiadające katalizator	1059
II. Od samochodów ciężarowych z zawieszeniem pneumatycznym lub zawieszeniem uznanym za równoważne o dopuszczalnej masie całkowitej:	
- o liczbie osi - dwie	
- równej 12 ton i mniejszej niż 13 ton	1509
- równej 13 ton i mniejszej niż 14 ton	1599
- równej 14 ton i mniejszej niż 15 ton	1752
- równej 15 ton i powyżej.	1854
- o liczbie osi - trzy	
- równej 12 ton i mniejszej niż 17 ton	1599
- równej 17 ton i mniejszej niż 19 ton	1662
- równej 19 ton i mniejszej niż 21 ton	1818
- równej 21 ton i mniejszej niż 23 ton	1905
- równej 23 ton i mniejszej niż 25 ton	2124
- równej 25 ton i powyżej.	2124
- o liczbie osi - cztery i więcej	
- równej 12 ton i mniejszej niż 25 ton	1905
- równej 25 ton i mniejszej niż 27 ton	1917
- równej 27 ton i mniejszej niż 29 ton	2148
- równej 29 ton i mniejszej niż 31 ton	2502
- równej 31 ton i powyżej.	2502
III. Od samochodów ciężarowych z innym systemem zawieszenia osi jezdnych o dopuszczalnej masie całkowitej:	
- o liczbie osi - dwie	
- równej 12 ton i mniejszej niż 13 ton	1599
- równej 13 ton i mniejszej niż 14 ton	1752
- równej 14 ton i mniejszej niż 15 ton	1854
- równej 15 ton i powyżej.	2274

- o liczbie osi - trzy	
- równej 12 ton i mniejszej niż 17 ton	1662
- równej 17 ton i mniejszej niż 19 ton	1818
- równej 19 ton i mniejszej niż 21 ton	1905
- równej 21 ton i mniejszej niż 23 ton	2124
- równej 23 ton i mniejszej niż 25 ton	2442
- równej 25 ton i powyżej.	2442
- o liczbie osi - cztery i więcej	
- równej 12 ton i mniejszej niż 25 ton	1917
- równej 25 ton i mniejszej niż 27 ton	2148
- równej 27 ton i mniejszej niż 29 ton	2502
- równej 29 ton i mniejszej niż 31 ton	2505
- równej 31 ton i powyżej.	2505
IV. Od ciągników siodłowych i balastowych przystosowanych do używania łącznie z naczepą lub przyczepą, o dopuszczalnej masie całkowitej zespołu pojazdów:	
1) od 3,5 tony i poniżej 12 ton:	
a) wyprodukowane do 31.12.1995 roku nie posiadające katalizatora	1317
b) wyprodukowane do 31.12.1995 roku posiadające katalizator	1290
c) wyprodukowane po 1995 roku nie posiadające katalizatora	1251
d) wyprodukowane po 1995 roku posiadające katalizator	1230
V. Od ciągników siodłowych i balastowych przystosowanych do używania łącznie z naczepą lub przyczepą, z zawieszeniem pneumatycznym lub i zawieszeniem uznanym za równoważne, o dopuszczalnej masie całkowitej zespołu pojazdów:	
- o liczbie osi - dwie	
- równej 12 ton i mniejszej niż 18 ton	1560
- równej 18 ton i mniejszej niż 25 ton	1617
- równej 25 ton i mniejszej niż 31 ton	1713
- równej 31 ton do 36 ton włącznie	1935
- powyżej 36 ton	2274
- o liczbie osi - trzy	
- równej 12 ton do 36 ton włącznie	1905
- powyżej 36 ton i mniejszej niż 40 ton	2274
- równej 40 ton i powyżej.	2274
- o liczbie osi - cztery i więcej	
- równej 12 ton i mniejszej niż 40 ton	1845
- równej 40 ton i więcej.	2460
VI. Od ciągników siodłowych i balastowych przystosowanych do używania i łącznie z naczepą lub przyczepą z innym systemem zawieszenia osi jezdnych, o dopuszczalnej masie całkowitej zespołu pojazdów:	
- o liczbie osi - dwie	
- równej 12 ton i mniejszej niż 18 ton	1575
- równej 18 ton i mniejszej niż 25 ton	1689
- równej 25 ton i mniejszej niż 31 ton	1818
- równej 31 ton do 36 ton włącznie	1935
- powyżej 36 ton.	2502
- o liczbie osi - trzy	
- równej 12 ton do 36 ton włącznie	1935
- powyżej 36 ton i mniejszej niż 40 ton	2274
- równej 40 ton i powyżej.	2505
- o liczbie osi - cztery i więcej	
- równej 12 ton i mniejszej niż 40 ton	1935
- równej 40 ton i więcej.	2502
VII. Od przyczep i naczep, które łącznie z pojazdem silnikowym posiadają dopuszczalną masę całkowitą od 7 ton i poniżej 12 ton, z wyjątkiem związanych wyłącznie z działalnością rolniczą prowadzoną przez podatnika podatku rolnego:	
1) od 7 ton i poniżej 12 ton	
a) wyprodukowane do 31.12.1995r.	534
b) wyprodukowane po 1995 roku	522
VIII. Od przyczep lub naczep z zawieszeniem pneumatycznym lub zawieszeniem uznanym za równoważne o dopuszczalnej masie całkowitej zespołu pojazdów:	
- o liczbie osi - jedna	
- równej 12 ton i mniejszej niż 18 ton	627
- równej 18 ton i mniejszej niż 25 ton	765
- równej 25 ton i powyżej	870
- o liczbie osi - dwie	
- równej 12 ton i mniejszej niż 28 ton	792
- równej 28 ton i mniejszej niż 33 ton	1101
- równej 33 ton i mniejszej niż 36 ton	1290
- równej 36 ton i mniejszej niż 38 ton	1290
- równej 38 ton i powyżej.	1521
- o liczbie osi - trzy	
- równej 12 ton i mniejszej niż 36 ton	1149
- równej 36 ton i mniejszej niż 38 ton	1356
- równej 38 ton i powyżej.	1470

IX. Od przyczepy lub naczepy z innym systemem zawieszenia osi jezdnych o dopuszczalnej masie całkowitej zespołu pojazdów:	
- o liczbie osi - jedna	
- równej 12 ton i mniejszej niż 18 ton	651
- równej 18 ton i mniejszej niż 25 ton	870
- równej 25 ton i powyżej.	1059
- o liczbie osi - dwie	
- równej 12 ton i mniejszej niż 28 ton	855
- równej 28 ton i mniejszej niż 33 ton	1290
- równej 33 ton do 36 ton włącznie	1530
- powyżej 36 ton i niniejszej niż 38 ton	1623
- równej 38 ton i powyżej.	1815
- o liczbie osi - trzy	
- równej 12 ton i mniejszej niż 36 ton	1356
- równej 36 ton i mniejszej niż 38 ton	1356
- równej 38 ton i powyżej.	1623
X. Od autobusów w zależności od liczby miejsc do siedzenia:	
1) mniej niż 30 miejsc	
a) wyprodukowane do 31.12.1995 roku nie posiadające katalizatora	1329
b) wyprodukowane do 31.12.1995 roku posiadające katalizator	1296
c) wyprodukowane po 1995 roku nie posiadające katalizatora	1266
d) wyprodukowane po 1995 roku posiadające katalizator	1233
2) równej lub wyższej niż 30 miejsc	
a) wyprodukowane do 31.12.1995 roku nie posiadające katalizatora	1674
b) wyprodukowane do 31.12.1995 roku posiadające katalizator	1635
c) wyprodukowane po 1995 roku nie posiadające katalizatora	1599
d) wyprodukowane po 1995 roku posiadające katalizator	1560

3200

UCHWAŁA Nr IX/69/2007r. RADY GMINY W BRODACH

z dnia 28 września 2007r.

w sprawie wprowadzenia zmian w budżecie gminy na rok 2007r.

Na podstawie art. 18 ust. 2 pkt. 4 ustawy z dnia 8 marca 1990 roku o samorządzie gminnym (tekst jednolity: Dz. U. z 2001r. Nr 142, poz. 1591 z późniejszymi zmianami) i art. 184 ust. 1 pkt. 1, 2, 3, 4, 5, ustawy z dnia 30 czerwca 2005r. o finansach publicznych (Dz. U. z 2005r. Nr 249, poz. 2104 z późniejszymi zmianami), Rada Gminy w Brodach uchwala co następuje:

§ 1. W budżecie gminy na rok 2007 dokonuje się następujących zmian w zakresie zadań własnych:

- Zwiększa się plan dochodów budżetowych o kwotę - 174.937 zł w dziale 700 - Gospodarka mieszkaniowa, rozdział 70005 - Gospodarka gruntami i nieruchomościami, o kwotę - 1.170 zł w tym: § 0830 o kwotę - 670 zł § 0920 o kwotę - 500 zł

w dziale 750 - Administracja publiczna, rozdział 75011 - Urzędy wojewódzkie, § 0690 o kwotę - 1.000 zł

w dziale 756 - Dochody od osób prawnych, od osób fizycznych i od innych jednostek niepo-

siadających osobowości prawnej oraz wydatki związane z ich poborem, o kwotę - 20.780 zł rozdział 75616 - Wpływy z podatku rolnego, podatku leśnego, podatku od spadków i darowizn, podatku od czynności cywilnoprawnych oraz podatków i opłat lokalnych od osób fizycznych, o kwotę - 10.700 zł

w tym: § 0690 o kwotę - 700 zł § 0910 o kwotę - 10.000 zł

rozdział 75618 - Wpływy z innych opłat stanowiących dochody JST na podstawie ustaw, § 0910 o kwotę - 80 zł rozdział 75621 - Udziały gmin w podatkach stanowiących dochód budżetu państwa, § 0020 o kwotę - 10.000 zł

w dziale 758 - Różne rozliczenia, o kwotę - 85.269 zł rozdział 75801 - Część oświatowa subwencji ogólnej dla JST,

§ 2920 o kwotę - 60.269 zł rozdział 75814 - Różne rozliczenia finansowe, § 0920 o kwotę - 25.000 zł

w dziale 801 - Oświata i wychowanie, rozdział 80101 - Szkoły podstawowe, § 2030 o kwotę - 14.620 zł

- w dziale 852 - Polityka społeczna, o kwotę - 9.628 zł
rozdział 85219 - Ośrodki pomocy społecznej,
§ 2030 o kwotę - 9.000 zł
rozdział 85212 - Świadczenia rodzinne, zaliczka
alimentacyjna oraz składki na ubezpieczenia
emerytalne i rentowe z ubezpieczenia społecz-
nego, o kwotę - 628 zł
w tym: § 0910 o kwotę - 1 zł
§ 2360 o kwotę - 627 zł
w dziale 854 - Edukacyjna opieka wychowaw-
cza, rozdział 85415 - Pomoc materialna dla uc-
niów, § 2030 o kwotę - 32.470 zł
w dziale 900 - Gospodarka komunalna i ochro-
na środowiska, rozdział 90003 - Oczyszczanie
miast i wsi, § 0830 o kwotę - 10.000 zł
2. Zwiększa się plan wydatków budżetowych o kwotę
- 676.584 zł
w dziale 010 - Rolnictwo i łowiectwo, rozdział
01010 - Infrastruktura wodociągowa i sanitacyj-
na wsi, § 6050 o kwotę - 50.000 zł
z przeznaczeniem na zadanie pn.
- budowa przyłączy wodociagowych w Kryn-
kach ul. Polna i Borze Kunowski - 20.000 zł
- budowa przyłącza wodnokanalizacyjnego
w Brodach ul. Radomska - 30.000 zł
- w dziale 600 - Transport i łączność, rozdział 60016
- Drogi publiczne gminne,
§ 4300 o kwotę - 20.000 zł
- w dziale 754 - Bezpieczeństwo publiczne i och-
rona przeciwpożarowa, rozdział 75412 - Ochot-
nicze Straże Pożarne, o kwotę - 30.000 zł
w tym: § 4210 o kwotę - 9.000 zł
§ 4300 o kwotę - 1.000 zł
§ 6050 o kwotę - 20.000 zł
z przeznaczeniem na adaptację pomieszczenia
w OSP Lubienia na kawiarenkę internetową
- w dziale 750 - Administracja publiczna, rozdział
75023 - Urzędy gmin,
§ 6050 o kwotę - 206.488 zł
z przeznaczeniem na zadanie pn. Budowa bu-
dynku administracyjnego Urzędu Gminy w Bro-
dach wraz z wyposażeniem,
- w dziale 801 - Oświata i wychowanie, o kwotę
- 321.626 zł
rozdział 80101 - Szkoły podstawowe, - 231.626 zł
w tym: § 2590 o kwotę - 13.248 zł
z przeznaczeniem dla:
- Stowarzyszenia Oświatowego Nasza Szko-
ła w Lipiu ul. Starachowicka 84 na finanso-
wanie zadań Publicznej Szkoły Podstawo-
wej w Lipiu - 7.400 zł,
 - Stowarzyszenia Oświatowego Nasza Szko-
ła w Lipiu ul. Starachowicka 84 na sfinan-
sowanie nauczania języka angielskiego w
- Publicznej Szkoły Podstawowej w Lipiu -
1.462 zł,
- Stowarzyszenia Oświatowego Nowa Szko-
ła w Stawie Kunowskim ul. Szkolna 6 na sfi-
nansowanie nauczania języka angielskiego
w Publicznej Szkoły Podstawowej w Sta-
wie Kunowskim - 1.462 zł,
- Stowarzyszenia na rzecz EKO Rozwoju Wsi
Rudnik ul. Ostrowiecka 42 na sfinansowa-
nie nauczania języka angielskiego w Pu-
blicznej Szkoły Podstawowej w Rudniku -
1.462 zł,
- Publicznej Szkole Podstawowej w Rudzie
ul. Widok 1 na sfinansowanie nauczania ję-
zyka angielskiego w Publicznej Szkoły Pod-
stawowej w Rudzie - 1.462 zł,
§ 4010 o kwotę - 148.332 zł
§ 4110 o kwotę - 1.260 zł
§ 4120 o kwotę - 180 zł
§ 4270 o kwotę - 67.206 zł
§ 6060 o kwotę - 1.400 zł
z przeznaczeniem na zakup rozbudowę
systemu alarmowego w Szkole Podsta-
wowej w Lubieni,
rozdział 80104 - Przedszkola, o kwotę - 35.000 zł
w tym: § 3020 o kwotę - 1.200 zł
§ 4010 o kwotę - 11.500 zł
§ 4110 o kwotę - 2.000 zł
§ 4120 o kwotę - 300 zł
§ 4210 o kwotę - 15.000 zł
§ 4240 o kwotę - 2.000 zł
§ 4260 o kwotę - 2.000 zł
§ 4300 o kwotę - 1.000 zł
rozdział 80110 - Gimnazja, o kwotę - 55.000 zł
w tym: § 4010 o kwotę - 50.000 zł
§ 6060 o kwotę - 5.000 zł
z przeznaczeniem dla Publicznego Gimnazjum
w Krynkach na rozbudowę systemu alarmowego,
- w dziale 852 - Polityka społeczna, rozdział 85219
- Ośrodki pomocy społecznej, o kwotę - 9.000 zł
w tym: § 4010 o kwotę - 1.800 zł
§ 4110 o kwotę - 7.200 zł
- w dziale 854 - Edukacyjna opieka wychowawcza,
o kwotę - 39.470 zł
rozdział 85401 - Świetlice szkolne o kwotę - 7.000 zł
w tym: § 4010 o kwotę - 6.800 zł
§ 4120 o kwotę - 200 zł
rozdział 85415 - Pomoc materialna dla uczniów,
§ 3110 o kwotę - 32.470 zł
3. Zmniejsza się plan wydatków budżetowych
o kwotę - 236.500 zł
w dziale 700 - Gospodarka mieszkaniowa, roz-
dział 70095 - Pozostała działalność,
§ 6050 o kwotę - 32.100 zł
z zadania pn. Prace termomodernizacyjne w obiek-
tach użyteczności publicznej w gminie Brody
- II etap,

- w dziale 801 - Oświata i wychowanie, o kwotę - 204.400 zł
rozdział 80101 - Szkoły podstawowe, o kwotę - 149.400 zł
w tym: § 4810 o kwotę - 148.000 zł
§ 4300 o kwotę - 1.400 zł
rozdział 80110 - Gimnazja, o kwotę - 55.000 zł
w tym: § 4300 o kwotę - 5.000 zł
§ 4810 o kwotę - 50.000 zł
4. Zwiększa się przychody budżetu § 955 - Przychody z tytułu innych rozliczeń krajowych, o kwotę - 58.659 zł
5. Zmniejsza się rozchody budżetu § 963 - Spłaty pożyczek otrzymanych na finansowanie zadań realizowanych z udziałem środków pochodzących z budżetu Unii Europejskiej, kwotę - 206.488 zł
6. Upoważnia się Wójta do spłat zobowiązań w kwocie 1.436.402 zł w celu realizacji planowanych kwot rozchodu budżetu, w tym pożyczek zaciągniętych w związku ze środkami określonymi w umowie zawartej z podmiotem dysponującym funduszami strukturalnymi Unii Europejskiej w kwocie 832.512 zł

7. Po dokonanych zmianach w budżecie gminy na rok 2007 załączniki:
- Nr 3 „Limity wydatków na wieloletnie programy inwestycyjne w latach 2007-2009” do Uchwały Nr II/12/2007 Rady Gminy w Brodach z dnia 24 lutego 2007r. w sprawie uchwalenia budżetu gminy Brody na rok 2007 otrzymuje brzmienie zgodnie z załącznikiem Nr 1 do niniejszej uchwały.
 - Nr 3a „Zadania inwestycyjne roczne w 2007r.” do Uchwały Nr II/12/2007 Rady Gminy w Brodach z dnia 24 lutego 2007r. w sprawie uchwalenia budżetu gminy Brody na rok 2007 otrzymuje brzmienie zgodnie z załącznikiem Nr 2 do niniejszej uchwały.

§ 2. Wykonanie uchwały powierza się Wójtowi Gminy.

§ 3. Uchwała podlega ogłoszeniu w Dzienniku Urzędowym Województwa Świętokrzyskiego wchodzi w życie z dniem podjęcia.

Przewodniczący Rady Gminy: **J. Stąporek**

Załączniki do uchwały Nr IX/69/2007r. Rady Gminy w Brodach z dnia 28 września 2007r.

Załącznik Nr 1

Limity wydatków na wieloletnie programy inwestycyjne w latach 2007-2009

w złotych

Lp.	Dział	Rozdz.	Nazwa zadania inwestycyjnego i okres realizacji (w latach)	Łączne nakłady finansowe	wydatki poniesione do 31.12.2006r.	Planowane wydatki						2008r.	2009r.	wydatki do poniesienia po 2009 roku	Jednostka org. realizująca zadanie lub koordynująca program
						w tym źródła finansowania					2007r. (8+9+10+11)				
1	2	3	4	5	6	7	8	9	10	11		12	13	14	15
I.															
Ochrona środowiska															
I.1	010	01010	Budowa kanalizacji sanitarnej w ul. Szkolnej, Piaskowej i Akacyjnej w gminie Brody (2007-2009)	6.867.280	-	13.420	13.420	-	-	-	-	3.426.930	3.426.930	-	Urząd Gminy w Brodach
I.2	010	01010	Kompleksowe uregulowanie gospodarki ściekowej w gminie Brody - II etap (Brody - Polągiew, Staw Kunowski, Lipie, Lubienia, Budy Brodzkie, Przymiarki, Dziłki, Tatry) (2004-2010)	20.500.000	192.016	82.000	22.000	-	-	A. B. C. D.	60.000	3.167.000	8.167.000	8.891.984	Urząd Gminy w Brodach
I.3	010	01010	Budowa kanalizacji i wodociągu na osiedlu Brody Górki wraz z odbudową drogi (2006-2008)	1.130.245	29.245	41.000	11.000	-	-	A. B. C. D.	30.000	1.060.000	-	-	Urząd Gminy w Brodach
Razem dział 010				28.497.525	221.261	136.420	46.420	-	-	-	90.000	7.653.930	11.593.930	8.891.984	
II.															
Budowa dróg, chodników i parkingów															
II.1	600	60011	Budowa chodnika Młynek Brody (2006-2008)	260.000	21.350	39.325	39.325	-	-	A. B. C. D.	-	199.325	-	-	Urząd Gminy w Brodach
II.2	600	60016	Budowa chodnika Brody ul. Relaksowa (2006-2008)	1.028.308	17.047	50.000	50.000	-	-	A. B. C. D.	-	961.261	-	-	Urząd Gminy w Brodach
II.3	600	60016	Przebudowa drogi gminnej w miejscowości Ruda ul. Nad Zalewem Nr 1524015 (2006-2008)	842.700	10.200	200.000	50.000	-	-	A. B. C. D.	150.000	632.500	-	-	Urząd Gminy w Brodach
Razem dział 600				2.131.008	48.597	289.325	139.325	-	-	-	150.000	1.793.086	-	-	
III.															
Termomodernizacja obiektów użyteczności publicznej na terenie Gminy Brody															
III.1	700	70095	Prace termomodernizacyjne w obiektach użyteczności publicznej w gminie Brody (2005-2008)	1.575.960	24.290	689.355	78.343	-	84.561	A. B. C. D.	526.451	862.315	-	-	Urząd Gminy w Brodach
III.2	700	70095	Prace termomodernizacyjne w obiektach użyteczności publicznej w gminie Brody - II etap (2007-2008)	1.929.921	-	355.921	-	-	355.921	-	-	1.574.000	-	-	Urząd Gminy w Brodach
Razem dział 700				3.505.881	24.290	1.045.276	78.343	-	440.482	-	526.451	2.436.315	-	-	

1	2	3	4	5	6	7	8	9	10	11	12	13	14	15	16	
IV			Administracja publiczna													
IV.1	750	75023	Budowa budynku administracyjnego Urzędu Gminy w Brodach wraz z wyposażeniem (2004-2008)	5.534.326	1.327.838	3.706.488	206.488	-	3.500.000	A. B. C. D.	-	500.000	-	-	Urząd Gminy w Brodach	
			Razem dział 750	5.534.326	1.327.838	3.706.488	206.488	-	3.500.000		-	500.000	-	-		
V			Budowa i rozbudowa bazy oświatowej, obiektów sportowych na terenie Gminy Brody													
V.1	801	80101	Budowa sali gimnastycznej w Lipiu (2006-2009)	1.029.600	40.600	100.000	25.000	-	-	A. B. C. D.	75.000	444.500	444.500	-	Urząd Gminy w Brodach	
			Razem dział 801	1.029.600	40.600	100.000	25.000	-	-		75.000	444.500	444.500	-		
VI			Oświetlenie ulic, placów i dróg													
VI.1	900	90015	Przebudowa i modernizacja oświetlenia ulicznego w Gminie Brody (2006-2012)	1.020.669	10.066	171.864	171.864	-	-	A. B. C. D.	-	179.208	186.870	472.661	Urząd Gminy w Brodach	
			Razem dział 900	1.020.669	10.066	171.864	171.864	-	-		-	179.208	186.870	472.661		
Ogółem				41.719.009	1.672.652	5.449.373	667.440	-	3.940.482		-	841.451	13.007.039	12.225.300	9.364.645	x

* Wybrać odpowiednie oznaczenie źródła finansowania:

- A. Dotacje i środki z budżetu państwa (np. od wojewody, MEN, UKFiS, Ministerstwo Kultury i Dziedzictwa Narodowego)
B. Środki i dotacje otrzymane od innych jst oraz innych jednostek zaliczanych do sektora finansów publicznych
C. Inne źródła
D. Inne źródła

Załącznik Nr 2

Zadania inwestycyjne roczne w 2007r.

w złotych

Lp.	Dział	Rozdz.	Nazwa zadania inwestycyjnego	Łączne nakłady finansowe	Planowane wydatki						Jednostka org. realizująca zadanie lub koordynująca program	
					rok budżetowy 2007 (7+8+9+10)	w tym źródła finansowania				środki wymienione w art. 5 ust. 1 pkt 2 i 3 u.f.p.		
						dochody własne jst	pożyczki	obligacje komunalne JST	dotacje i środki pochodzące z innych źr.*			
1	2	3	4	5	6	7	8	9	10	11	12	
1.	010	01010	Budowa przyłącza kanalizacyjnego w Krynkach ul. Starachowicka	13.910	13.910	13.910	-	-	A. B. C. D.	-	-	Urząd Gminy w Brodach
2.	010	01010	Budowa kanalizacji sanitarnej w Przymiarkach, Brody ul. Stoczki, Leśna	1.583.100	1.583.100	-	1.100.000	166.480	A. B. C. D.	316.620	-	Urząd Gminy w Brodach
3.	010	01010	Budowa przyłączy wodociągowych w Krynkach ul. Polna i Borze Kunowski	20.000	20.000	20.000	-	-	A. B. C. D.	-	-	Urząd Gminy w Brodach
4.	010	01010	Budowa przyłącza wodno-kanalizacyjnego w Brodach ul. Radomska	31.260	31.260	16.721	-	14.539	A. B. C. D.	-	-	Urząd Gminy w Brodach
5.	010	01036	Utworzenie centrum sportowo-reakreacyjnego w Adamowie	197.263	197.263	-	-	-	A. B. C. D.	-	197.263	Urząd Gminy w Brodach
			razem dział 010	1.845.533	1.845.533	50.631	1.100.000	181.019		316.620	197.263	-
6.	600	60016	Wykup gruntów pod drogi, chodniki i przystanki gminne	5.000	5.000	5.000	-	-	A. B. C. D.	-	-	Urząd Gminy w Brodach
7.	600	60016	Budowa przystanku autobusowego w Henryku	8.000	8.000	8.000	-	-	A. B. C. D.	-	-	Urząd Gminy w Brodach
8.	600	60016	Wykonanie modernizacji drogi w Rudzie (łącznie koło szkoły)	19.911	19.911	19.911	-	-	A. B. C. D.	-	-	Urząd Gminy w Brodach
9.	600	60016	Zakup separatora lamelowego PSW10/100	12.408	12.408	12.408	-	-	A. B. C. D.	-	-	Urząd Gminy w Brodach
10.	600	60016	Wykup gruntów pod parking w Krynkach	11.000	11.000	11.000	-	-	A. B. C. D.	-	-	Urząd Gminy w Brodach
11.	600	60016	Przebudowa drogi dojazdowej do pól w miejscowości Młynek	60.000	60.000	30.000	-	-	A. B. C. D.	-	-	Urząd Gminy w Brodach
			razem dział 600	116.319	116.319	86.319	-	-		30.000	-	-
12.	700	70005	Wykup gruntów na potrzeby własne gminy	5.000	5.000	5.000	-	-	A. B. C. D.	-	-	Urząd Gminy w Brodach

1	2	3	4	5	6	7	8	9	10	11	12
13.	700	70005	Budowa parkingu i ogrodzenia przy budynku komunalnym w Borze Kunowskim	10.000	10.000	10.000	-	-	A. B. C. D.	-	Urząd Gminy w Brodach
			razem dział 700	15.000	15.000	15.000	-	-	-	-	-
14.	750	75023	Zakup komputerów, oprogramowania i drukarek	25.000	25.000	25.000	-	-	A. B. C. D.	-	Urząd Gminy w Brodach
15.	750	75023	Utworzenie miejsca pracy dla robotnika gospodarczego - sprzątaczką w Urzędzie Gminy w Brodach	30.194	30.194	7.548	-	-	A. B. C. D.	22 646	Urząd Gminy w Brodach
			razem dział 750	55.194	55.194	32.548	-	-	-	22.646	-
16.	754	75412	Opracowanie projektu technicznego przebudowy budynku OSP w Stkowie	24.000	24.000	24.000	-	-	-	-	Urząd Gminy w Brodach
17.	754	75412	Opracowanie projektu technicznego przebudowy budynku OSP w Brodach	28.000	28.000	28.000	-	-	-	-	Urząd Gminy w Brodach
18.	754	75412	Adaptacja pomieszczeń OSP w Lubieni na kawiarenkę internetową	20.000	20.000	20.000	-	-	-	-	Urząd Gminy w Brodach
19.	754	75412	Opracowanie projektu technicznego przebudowy budynku OSP w Rudzie	13.000	13.000	13.000	-	-	-	-	Urząd Gminy w Brodach
			razem dział 754	85.000	85.000	85.000	-	-	-	-	-
20.	801	80101	Wykonanie c.o. i kotłowni w Szkole Podstawowej w Rudniku	57.575	57.575	57.575	-	-	-	-	Urząd Gminy w Brodach
21.	801	80101	Opracowanie projektu technicznego instalacji wodno-kanalizacyjnej w salach w Sz. P. w Lubieni	3.000	3.000	3.000	-	-	-	-	Urząd Gminy w Brodach
22.	801	80101	Opracowanie projektu technicznego przebudowy kotłowni w Sz. P. w Brodach	5.000	5.000	5.000	-	-	-	-	Urząd Gminy w Brodach
23.	801	80101	Utworzenie miejsca pracy dla robotnika gospodarczego w Szkole Podstawowej w Adamowie	24.823	24.823	6.206	-	-	A. B. C. D.	18.617	Urząd Gminy w Brodach
24.	801	80101	Przebudowa pomieszczeń w budynku Szkoły Podstawowej w Stykowie na Małe Przedszkole	230.000	230.000	230.000	-	-	A. B. C. D.	-	Urząd Gminy w Brodach
25.	801	80101	Budowa Szkoły Podstawowej w Dziurowie (zakończenie finansowania)	60.000	60.000	60.000	-	-	A. B. C. D.	-	Urząd Gminy w Brodach
26.	801	80101	Rozbudowa systemu alarmowego w Szkole Podstawowej w Lubioeni	1.400	1.400	1.400	-	-	A. B. C. D.	-	Publiczna Szkoła Podstawowa w Lubieni
27.	801	80101	Wykonanie projektu budowlanego boiska wielofunkcyjnego wraz z ogrodzeniem przy Szkole Podstawowej w Dziurowie	3.904	3.904	3.904	-	-	A. B. C. D.	-	Urząd Gminy w Brodach
28.	801	80110	Rozbudowa systemu alarmowego w Publicznym Gimnazjum w Krynkach	5.000	5.000	5.000	-	-	A. B. C. D.	-	Publiczne Gimnazjum w Krynkach
			razem dział 801	390.702	390.702	372.085	-	-	-	18.617	-
29.	851	85121	Wymiana kotła c.o. w kotłowni Gminnego Ośrodka Zdrowia w Brodach wraz z projektem budowlanym	51.383	51.383	51.383	-	-	A. B. C. D.	-	Urząd Gminy w Brodach
30.	851	85121	Wykonanie zabudowy tarasu o konstrukcji aluminiowej w Gminnym Ośrodku Zdrowia w Lubieni	16.311	16.311	16.311	-	-	A. B. C. D.	-	Urząd Gminy w Brodach
31.	851	85121	Zagospodarowanie terenu przy Gminnym Ośrodku Zdrowia w Lubieni	153.500	153.500	153.500	-	-	A. B. C. D.	-	Urząd Gminy w Brodach
32.	851	85154	Zakup wyposażenia dla świetlicy środowiskowej w Lipiu	31.539	31.539	31.539	-	-	A. B. C. D.	-	Urząd Gminy w Brodach
33.	851	85154	Opracowanie dokumentacji technicznej na przebudowę budynku w Henryku na cele Ośrodka Wczesnej Interwencji Kryzysowej	54.000	54.000	54.000	-	-	A. B. C. D.	-	Urząd Gminy w Brodach
			razem dział 851	306.733	306.733	306.733	-	-	-	-	-
34.	900	90015	Przebudowa oświetlenia ulicznego przy parkingu w Młynku	14.152	14.152	14.152	-	-	A. B. C. D.	-	Urząd Gminy w Brodach

1	2	3	4	5	6	7	8	9	10	11	12
35.	900	90095	Zakup systemu alarmowego	6.954	6.954	6.954	-	-	-	-	Zakład Gospodarki Komunalnej w Brodach
			razem dział 900	21.106	21.106	21.106	-	-	-	-	-
36.	921	92109	Opracowanie dokumentacji technicznej na przebudowę pomieszczeń w budynku Ochotniczej Straży Pożarnej w Krynkach na świetlicę wiejską	18.300	18.300	18.300	-	-	A. B. C. D.	-	Urząd Gminy w Brodach
37.	921	92109	Opracowanie projektu technicznego na budowę świetlicy w Jablonie	31.000	31.000	31.000	-	-	A. B. C. D.	-	Urząd Gminy w Brodach
			razem dział 921	49.300	49.300	49.300	-	-	-	-	-
38.	926	92605	Budowa sceny plenerowej w Brodach - roboty dodatkowe	15.000	15.000	15.000	-	-	A. B. C. D.	-	Urząd Gminy w Brodach
39.	926	92605	Budowa zaplecza dla potrzeb boiska sportowego w Brodach - roboty dodatkowe	98.000	98.000	98.000	-	-	A. B. C. D.	-	Urząd Gminy w Brodach
40.	926	92605	Opracowanie projektu technicznego i budowa trybun dla widzów przy boisku sportowym w Brodach	254.000	254.000	225.501	-	28.499	A. B. C. D.	-	Urząd Gminy w Brodach
41.	926	92605	Budowa garażu na boisku sportowym w Brodach	25.000	25.000	25.000	-	-	A. B. C. D.	-	Urząd Gminy w Brodach
42.	926	92605	Utworzenie miejsca pracy dla robotnika gospodarczego - Gospodarz kompleksu rekreacyjno-sportowego w Brodach	30.299	30.299	7.575	-	-	A. B. 22.724 C. D.	-	Urząd Gminy w Brodach
			razem dział 926	422.299	422.299	371.076	-	28.499	22.724	-	-
Ogółem				3.307.186	3.307.186	1.389.798	1.100.000	209.518	410.607	197.263	x

* Wybrać odpowiednie oznaczenie źródła finansowania:

A. Dotacje i środki z budżetu państwa (np. od wojewody, MEN, UKFiS, ...)

B. Środki i dotacje otrzymane od innych jst oraz innych jednostek zaliczanych do sektora finansów publicznych

C. Inne źródła

D. Inne źródła

3201

UCHWAŁA Nr IX/70/2007r. RADY GMINY W BRODACH

z dnia 28 września 2007r.

w sprawie zmian w budżecie gminy na 2007 rok

Na podstawie art. 18 ust. 2 pkt. 4 ustawy z dnia 8 marca 1990 roku o samorządzie gminnym (tekst jednolity: Dz. U. z 2001r. Nr 142, poz. 1591 z późniejszymi zmianami) i art. 184 ust. 1 pkt. 8 ustawy z dnia 30 czerwca 2005r. o finansach publicznych (Dz. U. z 2005r. Nr 249, poz. 2104 z późniejszymi zmianami), Rada Gminy w Brodach uchwala co następuje:

§ 1. W załączniku Nr 11 „Plan przychodów i wydatków Gminnego Funduszu Ochrony Środowiska i Gospodarki Wodnej” do uchwały Nr II/12/2007 Rady Gminy w Brodach z dnia 24 lutego 2007r. w sprawie uchwalenia budżetu Gminy Brody na 2007 rok, wprowadza się następujące zmiany:

1. Zwiększa się przychody Gminnego Funduszu Ochrony Środowiska i Gospodarki Wodnej w Brodach - dział 900 - Gospodarka komunalna

i ochrona środowiska, rozdział 90011 - Funduszu Ochrony Środowiska i Gospodarki Wodnej, § 2440 o kwotę - 7.000 zł

2. Zwiększa się wydatki Gminnego Funduszu Ochrony Środowiska i Gospodarki Wodnej w Brodach - dział 900 - Gospodarka komunalna i ochrona środowiska, rozdział 90011 - Funduszu Ochrony Środowiska i Gospodarki Wodnej, § 4300 o kwotę - 7.000 zł

§ 2. Wykonanie uchwały powierza się Wójtowi Gminy.

§ 3. Uchwała podlega ogłoszeniu w Dzienniku Urzędowym Województwa Świętokrzyskiego i wchodzi w życie z dniem podjęcia.

Przewodniczący Rady Gminy: J. Stąporek

3202

UCHWAŁA Nr IX/71/2007r. RADY GMINY W BRODACH

z dnia 28 września 2007r.

w sprawie wprowadzenia zmian w budżecie gminy na 2007 rok

Na podstawie art. 18 ust. 2 pkt. 4 ustawy z dnia 8 marca 1990 roku o samorządzie gminnym (tekst jednolity: Dz. U. z 2001r. Nr 142, poz. 1591 z późniejszymi zmianami) i art. 22 ust. 3, 4 i 6, art. 184 ust. 1 pkt. 7 ustawy z dnia 30 czerwca 2005r. o finansach publicznych (Dz. U. z 2005r. Nr 249, poz. 2104 z późniejszymi zmianami), Rada Gminy w Brodach uchwala co następuje:

§ 1.1. Zwiększa się plan wydatków dochodów własnych jednostek budżetowych w dziale 801 - Oświata i wychowanie, o kwotę - 20.200 zł rozdział 80101 - Szkoły podstawowe, § 4240 o kwotę - 200 zł rozdział 80110 - Gimnazja, § 4210 kwotę - 20.000 zł

2. Zmniejsza się plan wydatków dochodów własnych jednostek budżetowych w dziale 801 - Oświata i wychowanie, o kwotę - 20.200 zł rozdział 80101 - Szkoły podstawowe, § 4210 o kwotę - 200 zł rozdział 80110 - Gimnazja, § 4260 o kwotę - 20.000 zł

§ 2. Wykonanie uchwały powierza się Wójtowi Gminy.

§ 3. Uchwała podlega ogłoszeniu w Dzienniku Urzędowym Województwa Świętokrzyskiego i wchodzi w życie z dniem podjęcia.

Przewodniczący Rady Gminy: J. Stąporek

3203

UCHWAŁA Nr IX/76/2007 RADY GMINY W BRODACH

z dnia 28 września 2007r.

w sprawie zmiany Uchwały Nr VI/49/99 Rady Gminy w Brodach z dnia 27 czerwca 1999r. w sprawie nadania nazw ulicom w miejscowości Styków

Na podstawie art. 18 ust. 2 pkt. 13, art. 41 ust. 1 i art. 42 ustawy z dnia 8 marca 1990 roku o samorządzie gminnym (tekst jednolity z 2001r. Dz. U. Nr 142, poz. 1591 z późn. zm.) Rada Gminy uchwala, co następuje:

§ 1. Zmienić Uchwałę Nr VI/49/99 Rady Gminy w Brodach z dnia 27 czerwca 1999 roku w sprawie nadania nazw ulicom w miejscowości Styków, w sposób następujący:

1) w § 1 pkt. 12 zamiast „ulica Nad Zalewem” wpisać „ulica Panoramiczna”,

2) pozostałe wiersze uchwały pozostawić bez zmian.

§ 2. Wykonanie Uchwały powierza się Wójtowi Gminy w Brodach.

§ 3. Uchwała wchodzi w życie po upływie 14 dni od dnia jej ogłoszenia w Dzienniku Urzędowym Województwa Świętokrzyskiego.

Przewodniczący Rady Gminy: J. Stąporek

Załącznik do uchwały Nr IX/76/2007
Rady Gminy w Brodach
z dnia 28 września 2007r.

3204

UCHWAŁA Nr IX/77/2007 RADY GMINY W BRODACH

z dnia 28 września 2007r.

w sprawie nadania nazwy ulicy w miejscowości Ruda, gm. Brody

Na podstawie art. 18 ust. 2 pkt. 13, art. 41 ust. 1 i art. 42 ustawy z dnia 8 marca 1990 roku o samorządzie gminnym (tekst jednolity z 2001r. Dz. U. Nr 142, poz. 1591 z późn. zm.) Rada Gminy uchwala, co następuje:

§ 1. Na terenie miejscowości Ruda, gm. Brody nadaje się nazwę „ulica Panoramiczna” dla drogi zlokalizowanej wzdłuż Zalewu Brodzkiego zgodnie z załącznikiem graficznym do niniejszej uchwały.

§ 2. Wykonanie Uchwały powierza się Wójtowi Gminy w Brodach.

§ 3. Uchwała wchodzi w życie po upływie 14 dni od dnia jej ogłoszenia w Dzienniku Urzędowym Województwa Świętokrzyskiego.

Przewodniczący Rady Gminy: J. Stąporek

Załącznik do uchwały Nr IX/77/2007
Rady Gminy w Brodach
z dnia 28 września 2007r.

3205

UCHWAŁA Nr XIV/75/07 RADY GMINY GÓRNO

z dnia 31 października 2007r.

w sprawie utworzenia obwodów głosowania, określenia granic, numerów oraz siedzib obwodowych komisji wyborczych

Na podstawie art. 30 ust 2, 2a i 3i art. 31 ustawy z dnia 16 lipca 1998 Ordynacja wyborcza do rad gmin, rad powiatów i sejmików województw (Dz. U. Nr 95 poz. 602 z późniejszymi zmianami) oraz art. 18 ust 2 pkt. 15 ustawy z dnia 8 marca 1990r o samorządzie gminnym (tekst jednolity Dz. U.

z 2001r Nr 142 poz. 1591 z późniejszymi zmianami) - Rada Gminy uchwala, co następuje:

§ 1. Tworzy się następujące obwody głosowania z jednoczesnym określeniem ich granic, numerów oraz siedzib obwodowych komisji wyborczych:

Numer obwodu głosowania	Nazwa	Nr okręgu	Granica obwodu głosowania - Sołectwa	Siedziba Obwodowej Komisji Wyborczej
1	Bęczków	1	Bęczków, Podmachocice	Gimnazjum w Bęczkowie
2	Cedzyna	6	Cedzyna	Szkoła Podstawowa w Cedzynie
3	Górno	2	Górno, Górno Zawada, Górno Osiedle, Górno Parcele	Szkoła Podstawowa w Górnio
4	Krajno	3	Krajno Pierwsze, Krajno Zagórze,	Szkoła Podstawowa w Krajnie
		4	Krajno Drugie, Krajno Parcele	
5	Leszczyny	5	Leszczyny	Szkoła Podstawowa w Leszczynach
6	Radlin	7	Radlin	Szkoła Podstawowa w Radlinie
7	Skorzeszyce	8	Skorzeszyce	Szkoła Podstawowa w Skorzeszycach
8	Wola Jachowa	9	Wola Jachowa	Szkoła Podstawowa w Woli Jachowej

§ 2. Traci moc Uchwała nr XXVII/160/97 Rady Gminy Górno z dnia 4.08.1997r w sprawie utworzenia obwodów głosowania, określenia granic, numerów oraz siedzib OKW.

§ 3. Uchwałę przekazuje się po jednym egzemplarzu Wojewodzie Świętokrzyskiemu oraz Komisarzowi Wyborczemu w Kielcach.

§ 4. Uchwała podlega opublikowaniu w Dzienniku Województwa Świętokrzyskiego i wchodzi w życie po upływie 14 dni od daty jej publikacji.

Przewodniczący Rady Gminy: *J. Sikora*

3206

UCHWAŁA Nr XI/51/2007 RADY GMINY SOLEC-ZDRÓJ

z dnia 26 października 2007r.

zmieniająca uchwałę w sprawie opłaty uzdrowiskowej w miejscowości Solec-Zdrój

Na podstawie art. 18 ust. 2 pkt 8, art. 40 ust. 1, art. 41 ust., 1 ustawy z dnia 8 marca 1990r. o samorządzie gminnym (tj. Dz. U. Z 2001r. Nr 142 poz. 1591, zm: 2002r. Nr 23 poz. 220. Nr 62 poz. 558, nr 113 poz. 984; Nr 153, poz. 1271, Nr 214, poz. 1806; 2003r. Nr 80, poz. 717, Nr 162, poz. 1568; 2004r. Nr 102, poz. 1055; Nr 116, poz. 1203; 2005r Nr 172, poz. 1441; 2006r. Nr 17, poz. 128; Nr 181, poz. 1337; 2007r. Nr 48, poz. 327; Nr 138, poz. 974)), art. 17

ust. 1a i art. 19 pkt 1 lit. d) ustawy z dnia 12 stycznia 1991r. o podatkach i opłatach lokalnych (tj. Dz. U. z 2006r. Nr 121, poz. 84 zm.: Nr 220, poz. 1601; Nr 225, poz. 1635; Nr 245, poz. 1775; Nr 249, poz. 1828; Nr 251, poz. 1847) w związku z pkt 4 lit. d) obwieszczenia Ministra Finansów z 26 lipca 2007r. w sprawie górnych granic stawek kwotowych podatków i opłat lokalnych w 2008r. (MP Nr 47, poz. 557) Rada Gminy Solec-Zdrój uchwala co następuje:

§ 1. W uchwale Nr II/7/2006 Rady Gminy Solec-Zdrój z dnia 6 grudnia 2006r. w sprawie opłaty uzdrowiskowej w miejscowości Solec-Zdrój wprowadza się następujące zmiany:

1. § 2 otrzymuje brzmienie:

„§ 2. Stawka opłaty uzdrowiskowej, o której mowa w § 1 wynosi 2,50 zł za każdy dzień pobytu.”

§ 2. Wykonanie uchwały powierza się Wójtowi Gminy Solec-Zdrój.

§ 3. Uchwała podlega publikacji w Dzienniku Urzędowym Województwa Świętokrzyskiego i wchodzi w życie po upływie 14 dni od daty publikacji nie wcześniej jednak niż 1 stycznia 2008r.

Przewodniczący Rady Gminy: Z. Kowalczyk

3207

UCHWAŁA Nr XI/52/2007 RADY GMINY SOLEC ZDRÓJ

z dnia 26 października 2007r.

w sprawie wysokości stawek podatku od nieruchomości

Na podstawie art. 18 ust. 2 pkt 8, art. 40 ust. 1, art. 41 ust., 1 ustawy z dnia 8 marca 1990r. o samorządzie gminnym (tj. Dz. U. Z 2001r. Nr 142 poz. 1591, zm.: 2002r. Nr 23 poz. 220; Nr 62 poz. 558; Nr 113 poz. 984; Nr 153, poz. 1271, Nr 214, poz. 1806; 2003r. Nr 80, poz. 717; Nr 162, poz. 1568; 2004r. Nr 102, poz. 1055; Nr 116, poz. 1203; 2005r. Nr 172, poz. 1441, Nr 175, poz. 1457; 2006r. Nr 17, poz. 128; Nr 181, poz. 1337; 2007r. Nr 48, poz. 327; Nr 138, poz. 974), art. 5 ust 1, art. 6 ust. 13 i art. 7 ust. 3 ustawy z dnia 12 stycznia 1991r. o podatkach i opłatach lokalnych (tj. Dz. U. z 2006r. Nr 121, poz. 844; zm.: Nr 220, poz. 1601; Nr 225, poz. 1635; Nr 245, poz. 1775; Nr 249, poz. 1828; Nr 251, poz. 1847) w związku z pkt 1 i 2 obwieszczenia Ministra Finansów z 26 lipca 2007r. w sprawie górnych granic stawek kwotowych podatków i opłat lokalnych w 2008r. (MP Nr 47, poz. 557) Rada Gminy Solec-Zdrój uchwala co następuje:

§ 1. Określa się wysokość rocznych stawek podatku od nieruchomości:

1/. od gruntów:

- a/ związanych z prowadzeniem działalności gospodarczej bez względu na sposób zakwalifikowania w ewidencji gruntów i budynków - 0,64 zł od 1 m² powierzchni,
- b/ pod jeziorami, zajętych na zbiorniki wodne retencyjne lub elektrowni wodnych - 3,64 zł, od 1 ha powierzchni,
- c/ pozostałych, w tym zajętych na prowadzenie odpłatnej statutowej działalności pożytku publicznego przez organizacje pożytku publicznego - 0,05 zł, od 1 m² powierzchni,

2. od budynków lub ich części:

- a/ mieszkalnych - 0,30 zł, od 1 m² powierzchni użytkowej,

- b/ związanych z prowadzeniem działalności gospodarczej oraz od budynków mieszkalnych lub ich części zajętych na prowadzenie działalności gospodarczej - 18,70 zł m² powierzchni użytkowej,
 - c/ zajętych na prowadzenie działalności gospodarczej w zakresie obrotu kwalifikowanym materiałem siewnym - 8,69 od 1 m² powierzchni użytkowej,
 - d/ zajętych na prowadzenie działalności gospodarczej w zakresie udzielania świadczeń zdrowotnych - 3,82 zł. od 1 m² powierzchni użytkowej,
 - e/ pozostałych, w tym zajętych na prowadzenie odpłatnej statutowej działalności pożytku publicznego przez organizacje pożytku publicznego - 6,24 zł. od 1 m² powierzchni użytkowej,
3. od budowli - 2 % ich wartości określonej na podstawie art. 4 ust. 1 pkt. 3 i ust. 3 -7, ustawy o podatkach i opłatach lokalnych.

§ 2. Zwalnia się z podatku od nieruchomości:

- 1/ budynki mieszkalne wykorzystywane zgodnie z ich przeznaczeniem tj. dla potrzeb mieszkaniowych,
- 2/ budynki inne niż mieszkalne, należące do osób prowadzących wcześniej gospodarstwo rolne a będących obecnie rencistami lub emerytami i nie zajmowane na prowadzenie działalności gospodarczej innej niż rolnicza,
- 3/ nieruchomości lub ich części oraz budowle zajęte na potrzeby zbiorowego zaopatrzenia w wodę i odprowadzania ścieków,
- 4/ nieruchomości lub ich części zajęte na potrzeby ochrony przeciwpożarowej,

5/ nieruchomości lub ich części oraz budynki i budowle stanowiące obiekty użyteczności publicznej, zajęte na prowadzenie działalności kulturalnej, rekreacyjnej i sportowej z wyjątkiem nieruchomości, budynków i budowli lub ich części zajętych na prowadzenie działalności handlowej, gastronomicznej i usług parkingowych.

§ 3. Ustala się wzory formularzy dla osób prawnych i fizycznych w załączników Nr 1, Nr 2, Nr 3 i Nr 4 do niniejszej uchwały.

§ 4. Traci moc uchwała Nr II/10/2006r. Rady Gminy Solec Zdrój z dnia 6 grudnia 2006r. w sprawie wysokości stawek podatku od nieruchomości.

§ 5. Wykonanie uchwały powierza się Wójtowi Gminy.

§ 6. Uchwała podlega publikacji w Dzienniku Urzędowym Województwa Świętokrzyskiego.

§ 7. Uchwała wchodzi w życie po upływie 14 dni od daty publikacji nie wcześniej jednak niż 1 stycznia 2008 roku.

Przewodniczący Rady Gminy: Z. Kowalczyk

3208

UCHWAŁA Nr XII/52/07 RADY GMINY TARŁÓW

z dnia 25 września 2007r.

w sprawie zmian do statutu Zakładu Gospodarki Komunalnej i Mieszkaniowej w Tarłowie

Na podstawie art. 9 ust. 1, art. 18 ust. 2 pkt. 9 lit. h ustawy z dnia 8 marca 1990r. o samorządzie gminnym (Dz. U. 2001r. Nr 142, poz. 1591 z późn. zm.) art. 25 ust. 1 pkt 2 i ust. 2 ustawy z dnia 30.06.2005r. o finansach publicznych (Dz. U. Nr 249 poz. 2104 z późn. zm.) oraz art. 6 ust. 1 ustawy z dnia 20.12.1996r. o Gospodarce Komunalnej (Dz. U. 1997r. Nr 9 poz. 43 z późn. zm.) Rada Gminy Tarłów uchwała co następuje:

§ 1. W statucie Zakładu Gospodarki Komunalnej i Mieszkaniowej w Tarłowie, przyjętym uchwałą Rady Gminy w Tarłowie Nr VI/29/2005 z dnia 26 sierpnia 2005r. z dnia 26 sierpnia 2005r. dokonuje się zmiany załącznika Nr 2 dotyczącego sche-

matu organizacyjnego Zakładu Gospodarki Komunalnej i Mieszkaniowej stanowiącego załącznik do niniejszej uchwały.

§ 2. Wykonanie uchwały powierza się Wójtowi Gminy Tarłów.

§ 3. Uchwała podlega ogłoszeniu w Dzienniku Urzędowym Województwa Świętokrzyskiego.

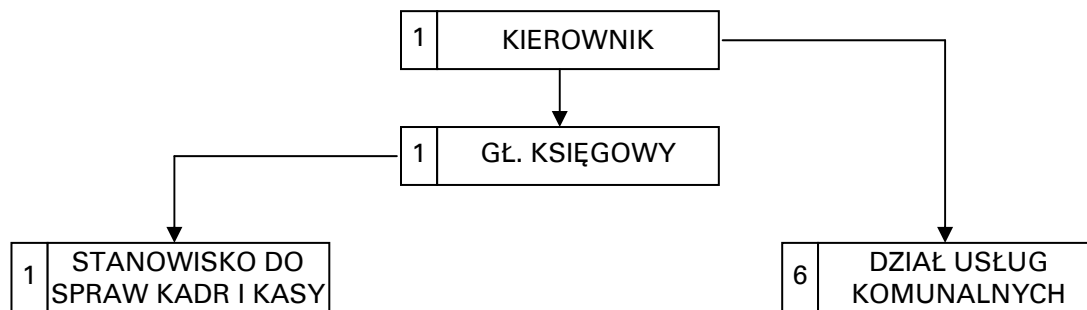
§ 4. Uchwała wchodzi w życie po upływie 14 dni od daty ogłoszenia w Dzienniku Urzędowym Województwa Świętokrzyskiego z mocą obowiązującą od dnia 01.10.2007r.

Przewodniczący Rady Gminy: Z. Lenart

Załącznik do uchwały Nr XII/52/07
Rady Gminy Tarłów
z dnia 25 września 2007r.

Załącznik do statutu

Schemat organizacyjny ZGKiM w Tarłowie



Wydawca: Wojewoda Świętokrzyski

Redakcja: Zakład Obsługi i Informatyki
Świętokrzyskiego Urzędu Wojewódzkiego w Kielcach
Al. IX Wieków Kielc 3, 25-516 Kielce
tel. 0 (prefix) 41 3421673, e-mail: org07@kielce.uw.gov.pl

Skład, druk i rozpowszechnianie: Zakład Obsługi i Informatyki
Świętokrzyskiego Urzędu Wojewódzkiego w Kielcach,
25-516 Kielce, Al. IX Wieków Kielc 3
tel. 0 (prefix) 41 3421807, 3421249

Prenumerata roczna Dziennika Urzędowego Województwa Świętokrzyskiego wynosi 2.900,00 zł.
Nr konta Bank Przemysłowo-Handlowy PBK S.A. O/Kielce, Nr 25 10600076-0000320000163506
Dziennik w Internecie – <http://www.kielce.uw.gov.pl/dziennik.htm>

Zbiory Dzienników Urzędowych wraz ze skorowidzami wyłożone są do powszechnego wglądu w siedzibie Świętokrzyskiego Urzędu Wojewódzkiego w Kielcach, Al. IX Wieków Kielc 3, pok. 426 w godzinach pracy Urzędu

Tłoczono z polecenia Wojewody Świętokrzyskiego z dnia 3 grudnia 2007r.