



DZIENNIK URZĘDOWY WOJEWÓDZTWA ŚWIĘTOKRZYSKIEGO

Kielce, dnia 17 grudnia 2007r.

Nr 245

TREŚĆ:

Poz.:

UCHWAŁY:

- 3655** — Nr VI/39/2007 Rady Miejskiej w Chmielniku z dnia 27 kwietnia 2007r. w sprawie zmian budżetu na 2007r..... 12874
- 3656** — Nr VI/43/2007 Rady Miejskiej w Chmielniku z dnia 27 kwietnia 2007r. w sprawie udzielenia absolutorium Burmistrzowi Miasta i Gminy w Chmielniku za 2006 rok..... 12879
- 3657** — Nr VII/45/2007 Rady Miejskiej w Chmielniku z dnia 25 czerwca 2007r. w sprawie zmian budżetu na 2007r..... 12883
- 3658** — Nr VII/46/07 Rady Miejskiej w Chmielniku z dnia 25 czerwca 2007r. w sprawie zmiany uchwały Nr III/12/2006 z dnia 28 grudnia 2006r, w sprawie uchwalenia budżetu miasta i gminy Chmielnik na 2007 rok..... 12887
- 3659** — Nr VIII/55/07 Rady Miejskiej w Chmielniku z dnia 7 września 2007r. w sprawie ustalenia dni i godzin otwarcia i zamykania placówek handlu detalicznego, zakładów gastronomicznych i zakładów usługowych dla ludności na terenie Miasta i Gminy Chmielnik..... 12888
- 3660** — Nr VIII/56/2007 Rady Miejskiej w Chmielniku z dnia 7 września 2007r. w sprawie zmian budżetu na 2007r..... 12889
- 3661** — Nr VIII/57/2007 Rady Miejskiej w Chmielniku z dnia 7 września 2007r. w sprawie zmiany uchwały Nr VII/46/07 z dnia 25 czerwca 2007 w sprawie zmiany uchwały Nr III/12/2006 z dnia 28 grudnia 2006..... 12895
- 3662** — Nr XIV/66/07 Rady Gminy Krasocin z dnia 14 grudnia 2007r. w sprawie obniżenia ceny skupu żyta do celów wymiaru podatku rolnego..... 12896
- 3663** — Nr XIV/41/07 Rady Gminy w Łubnicach z dnia 6 grudnia 2007r. w sprawie obniżenia ceny skupu żyta jako podstawy do obliczenia podatku rolnego na 2008 rok..... 12896
- 3664** — Nr XIV/42/07 Rady Gminy w Łubnicach z dnia 6 grudnia 2007r. w sprawie ustalenia wysokości stawek podatku od nieruchomości..... 12896
- 3665** — Nr XIV/43/07 Rady Gminy w Łubnicach z dnia 6 grudnia 2007r. w sprawie ustalenia wysokości podatku od środków transportowych..... 12897
- 3666** — Nr XIII/65/2007 Rady Gminy Raków z dnia 12 grudnia 2007r. w sprawie określenia wysokości stawek podatku od nieruchomości na 2008 rok..... 12899
- 3667** — Nr XIII/66/2007 Rady Gminy Raków z dnia 12 grudnia 2007r. w sprawie określenia wzorów formularzy deklaracji na podatek rolny, leśny i od nieruchomości..... 12900
- 3668** — Nr XIII/67/2007 Rady Gminy Raków z dnia 12 grudnia 2007r. w sprawie obniżenia średniej ceny skupu żyta dla celów podatku rolnego..... 12910
- 3669** — Nr XIII/68/2007 Rady Gminy Raków z dnia 12 grudnia 2007r. w sprawie określenia wysokości stawek podatku od środków transportowych na 2008 rok..... 12910
- 3670** — Nr XIII/69/07 Rady Gminy Raków z dnia 12 grudnia 2007r. w sprawie określenia stawek opłaty miejscowej, zasad poboru i wysokości wynagrodzenia za inkaso..... 12912

(ciąg dalszy spisu treści na stronie następnej)

- 3671** — Nr XIII/70/2007 Rady Gminy Raków z dnia 12 grudnia 2007r. w sprawie ustalenia wysokości dziennych stawek opłaty targowej, określenia sposobu jej poboru i wyznaczenia inkasenta od 1 stycznia 2008 roku..... 12913
- 3672** — Nr X/45/07 Rady Gminy w Skarżysku Kościelnym z dnia 16 listopada 2007r. w sprawie ustalenia stawki procentowej opłaty adiacenckiej..... 12914
- 3673** — Nr XV/70/2007 Rady Gminy w Waśniowie z dnia 14 grudnia 2007r. w sprawie zmiany uchwały Rady Gminy Nr XIV/68/07 dotyczącej określenia wysokości rocznych stawek podatku od środków transportowych..... 12915
- 3674** — Nr V/26/07 Rady Gminy w Złotej z dnia 19 marca 2007r. w sprawie zmiany uchwały w sprawie uchwalenia Statutu Gminnej Biblioteki Publicznej w Złotej..... 12916
- 3675** — Nr V/27/2007 Rady Gminy w Złotej z dnia 19 marca 2007r. w sprawie zmiany uchwały o utworzeniu Gminnego Zespołu Ekonomiczno-Administracyjnego Szkół i Przedszkoli Samorządowych w Złotej..... 12916
- 3676** — Nr V/28/07 Rady Gminy w Złotej z dnia 19 marca 2007r. w sprawie zmiany uchwały w sprawie uchwalenia Statutu Gminnego Ośrodka Pomocy Społecznej w Złotej..... 12920
- 3677** — Nr V/31/07 Rady Gminy w Złotej z dnia 19 marca 2007r. w sprawie zmian budżetu gminy na 2007 rok..... 12920
- 3678** — Nr VII/36/07 Rady Gminy Złota z dnia 27 kwietnia 2007r. w sprawie ustanowienia pomnika przyrody..... 12923
- 3679** — Nr VII/37/07 Rady Gminy Złota z dnia 27 kwietnia 2007r. w sprawie ustanowienia użytku ekologicznego..... 12923
- 3680** — Nr IX/45/07 Rady Gminy Złota z dnia 10 września 2007r. w sprawie zmiany uchwały dotyczącej ustanowienia użytku ekologicznego..... 12924
- 3681** — Nr IX/47/07 Rady Gminy w Złotej z dnia 10 września 2007r. w sprawie zmian budżetu gminy na 2007 rok..... 12924

3655

UCHWAŁA Nr VI/39/2007 RADY MIEJSKIEJ W CHMIELNIKU

z dnia 27 kwietnia 2007r.

w sprawie zmian budżetu na 2007r.

Na podstawie art. 18 ust. 2 pkt 4 ustawy z dnia 08 marca 1990r. o samorządzie gminnym (Dz. U. 142 poz. 1591 z 2001r. z późn. zm.) w związku z art. 165, art. 184 ust. 1 pkt 1, 2, 5, 15, ustawy z dnia 30 czerwca 2005r. o finansach publicznych (Dz. U. Nr 249

poz. 2104 z 2005 z późn. zm Rada Miejska uchwała co następuje:

§ 1. Dokonuje się zmian w budżecie na 2007 rok jak niżej:

Dz	Rozdz	Paragraf	Treść	Dochody		Wydatki	
				Zwiększenia	Zmniejszenia	Zwiększenia	Zmniejszenia
010			Rolnictwo i łowiectwo	210 000			
	01095		Pozostała działalność	210 000			
		0770	Wpływy z tytułu odpłatnego nabycia praw własności oraz prawa wieczystego użytkowania	210 000			

600			Transport i łączność			39 000
	60016		Drogi publiczne gminne			29 000
		6610	Dotacje celowe przekazane gminie na inwestycje i zakupy inwestycyjne realizowane na podstawie porozumień (umów) między jednostkami samorządu terytorialnego			29 000
	60095		Pozostała działalność			10 000
		4210	Zakup materiałów i wyposażenia			10 000
700			Gospodarka mieszkaniowa			35 613
	70005		Gospodarka gruntami i nieruchomościami			35 613
		4300	Zakup usług pozostałych			5 613
		4430	Różne opłaty i składki			10 000
		6060	Wydatki na zakupy inwestycyjne jednostek budżetowych			20 000
710			Działalność usługowa			10 000
	71004		Plany zagospodarowania przestrzennego			10 000
		6050	Wydatki inwestycyjne jednostek budżetowych			10 000
750			Administracja publiczna			35 000
	75023		Urzędy gmin (miast i miast na prawach powiatu)			35 000
		6050	Wydatki inwestycyjne jednostek budżetowych			5 000
		6060	Wydatki na zakupy inwestycyjne jednostek budżetowych			30 000
852			Pomoc społeczna	1 892		1 892
	85278		Usuwanie skutów klęsk żywiołowych	1 892		1 892
		2010	Dotacje celowe przekazane z budżetu państwa na realizację zadań bieżących z zakresu administracji rządowej oraz innych zadań zleconych gminom (związkom gmin) ustawami	1 892		
		3110	Świadczenia społeczne			1 892
900			Gospodarka komunalna i ochrona środowiska			20 000
	90095		Pozostała działalność			20 000
		4210	Zakup materiałów i wyposażenia			20 000
921			Kultura i ochrona dziedzictwa narodowego			70 387
	92109		Domy i ośrodki kultury, świetlice i kluby			60 387
		2480	Dotacja podmiotowa z budżetu dla samorządowej instytucji kultury			20 000
		4110	Składki na ubezpieczenia społeczne			1 936
		4120	Składki na Fundusz Pracy			276
		4170	Wynagrodzenia bezosobowe			11 232
		4210	Zakup materiałów i wyposażenia			20 000
		4300	Zakup usług pozostałych			6 556
		6050	Wydatki inwestycyjne jednostek budżetowych			387
	92116		Biblioteki			10 000
		2480	Dotacja podmiotowa z budżetu dla samorządowej instytucji kultury			10 000
			Ogółem	211 892		211 892

§ 2. Zmienia się załącznik do uchwały z dnia 28 grudnia 2006r. w sprawie uchwalenia budżetu Miasta i Gminy w Chmielniku na 2007 rok, nr III/12/2006

- 1) załącznik nr 3 - „Limity wydatków na wieloletnie progamy inwestycyjne w latach 2007-2009” - otrzymuje brzmienie jak załącznik nr 1 do niniejszej uchwały
- 2) załącznik nr 3a - „Zadania inwestycyjne roczne w 2007r.” - otrzymuje brzmienie jak załącznik nr 2 do niniejszej uchwały
- 3) załącznik nr 10 - „Dotacje podmiotowe w 2007r.” - otrzymuje brzmienie jak załącznik nr 3 do niniejszej uchwały
- 4) załącznik nr 11 - „Dotacje celowe na zadania własne gminy realizowane przez podmioty należące i nienależące do sektora finansów pu-

blicznych w 2007r.” otrzymuje brzmienie jak załącznik nr 4 do niniejszej uchwały

§ 3. Tracą moc zapisy § 2 pkt 1, pkt 2 i pkt. 3 dotyczący załącznika nr 1, nr 2 i nr 3 uchwały nr V/29/2007 Rady Miejskiej w Chmielniku z dnia 29 marca 2007r.

§ 4. Wykonanie uchwały powierza się Burmistrzowi Miasta i Gminy w Chmielniku

§ 5. Uchwała podlega ogłoszeniu w Dzienniku Urzędowym Województwa Świętokrzyskiego i wchodzi w życie z dniem podjęcia.

Przewodniczący Rady Miejskiej: J. Kulpiński

Załączniki do uchwały Nr VI/39/2007
Rady Miejskiej w Chmielniku
z dnia 27 kwietnia 2007r.

Załącznik Nr 1

Limity wydatków na wieloletnie programy inwestycyjne w latach 2007-2009

Lp.	Dział	Rozdz.	Nazwa zadania inwestycyjnego i okres realizacji (w latach)	Łączne nakłady finansowe	wydatki poniesione do 31.12.2006r.	Planowane wydatki						Jednostka org. realizująca zadanie lub koordynująca program		
						rok budżetowy 2007 (8+9+10+11)	w tym źródła finansowania				2008r.		2009r.	wydatki do poniesienia po 2009 roku
							dochody własne	kredyty i pożyczki	dotacje i środki pochodzące z innych źr.	środki wymienione w art. 51 ust. 1 pkt 2 i 3 u.f.p.				
1	2	3	4	5	6	7	8	9	10	11	12	13	14	15
1	010	01010	Budowa kanalizacji sanitarnej w Minostowicach (2007-2009)	750 000		10 000	10 000		A. B. C. D.		30 000	710 000		Urząd Miasta i Gminy
2	010	01010	Budowa wodociągu w Holendrach (2007-2009)	400 000		10 000	10 000		A. B. C. D.		30 000	360 000		Urząd Miasta i Gminy
3	010	01010	Projekt budowlano-wykonawczy sieci kanalizacji sanitarnej w Kol. Suchowolskich (2007-2008)	34 000		7 000	7 000		A. B. C. D.		27 000			Urząd Miasta i Gminy
4	010	01010	Budowa sieci wodociągowej z przyłączami we wsiach Lubania i Lipy (2004-2009)	1 801 997	61 997	50 000	50 000		A. B. C. D.		40 000	1 650 000		Urząd Miasta i Gminy
5	010	01010	Projekt przedłużenia zaprojektowanego wodociągu Lubania-Lipy do ms. Suchowola oraz fragmentu sieci wodociągowej we wsi Lubania (2006-2008)	110 993	6 573	17 420	17 420		A. B. C. D.		87 000			Urząd Miasta i Gminy
6	010	01010	Budowa sieci wodociągowej z przyłączami we wsi Zrecze Chalupczańskie przysiółek Zrecze Brzozowskie (2006-2007)	183 390	17 140	166 250	166 250		A. B. C. D.					Urząd Miasta i Gminy
7	010	01010	Rozbudowa i modernizacja oraz wyposażenie oczyszczalni ścieków w Chmielniku (2007-2010)	6 039 000		36 000	36 000		A. B. C. D.		330 000	73 000	5 600 000	Urząd Miasta i Gminy
8	600	60016	Wykonanie odwodnienia terenu i ciągów pieszych Osiedla 22-Lipca we współpracy ze Spółdzielnią Mieszkaniową w Chmielniku (2006-2007)	310 926	252 726	58 200	58 200		A. B. C. D.					Urząd Miasta i Gminy
9	600	60016	Budowa drogi gminnej Suchowola „Straszniów” - Ługi przez wieś (2003-2009)	1 034 573	57 756	165 000	165 000		A. B. C. D.		406 817	405 000		Urząd Miasta i Gminy
10	710	71004	Zmiana Studium Uwarunkowań i Kierunków Zagospodarowania Przestrzennego Miasta i Gminy Chmielnik obejmujący obszar terenu górniczego „Celiny” (2006-2007)	29 593	9 097	20 496	20 496		A. B. C. D.					Urząd Miasta i Gminy
11	710	71004	Miejscowy plan zagospodarowania przestrzennego składowania i przerobu odpadów w Przededworzu (2006-2007)	45 452	13 854	31 598	31 598		A. B. C. D.					Urząd Miasta i Gminy
12	710	71004	Miejscowy plan zagospodarowania przestrzennego terenu górniczego „Celiny” (2006-2007)	45 452	13 854	31 598	31 598		A. B. C. D.					Urząd Miasta i Gminy
13	710	71004	Miejscowy plan zagospodarowania przestrzennego sołectwa Ślasków Mały i w części sołectwa Ślasków Duży (2006-2007)	30 000		10 000	10 000		A. B. C. D.		20 000			Urząd Miasta i Gminy
14	750	75023	Dokumentacja techniczna budynku biblioteczno-administracyjnego w Chmielniku oraz Program Rewitalizacji Miasta (2006-2007)	130 000	5 000	125 000	125 000		A. B. C. D.					Urząd Miasta i Gminy
15	754	75412	Budowa budynku gospodarczego dla OSP w Suliszowie (2006-2009)	201 956	161 956	5 000	5 000		A. B. C. D.		5 000	30 000		Urząd Miasta i Gminy
16	900	90001	Budowa wodociągu w ul. Lubańskiej w Chmielniku do istniejącej hydrofornii w Suchowoli (2006-2008)	391 000	4 208	51 000	51 000		A. B. C. D.		335 792			Urząd Miasta i Gminy
17	900	90001	Projekt budowlano-wykonawczy sieci wodociągowej i kanalizacyjnej Chmielnik: Os. Dygasińskiego, Os. „Za Kościółkiem, Al. Zwycięstwa, Dezyderów - do składowiska odpadów (2006-2007)	86 001	29 280	56 721	56 721		A. B. C. D.					Urząd Miasta i Gminy
18	900	90001	Budowa II etapu systemu kanalizacji sanitarnej na terenie aglomeracji Chmielnik (2006-2009)	3 647 585	51 985	0	0		A. B. C. D.		1 797 800	1 797 800		Urząd Miasta i Gminy
19	900	90003	Rekultywacja składowiska odpadów, komunalnych (2003-2009)	900 000	50 289	24 000	24 000		A. B. C. D.		425 711	400 000		Urząd Miasta i Gminy

1	2	3	4	5	6	7	8	9	10	11	12	13	14	15
20	900	90003	Przebudowa istniejącego podziemnego ustępu publicznego na Rynku w Chmielniku (2004-2008)	364 512	314 512				A. B. C. D.		50 000			Urząd Miasta i Gminy
21	921	92109	Rozbudowa i modernizacja oraz wyposażenie Chmielnickiego Centrum Kultury w Chmielniku	2 699 629	2 699 242	387	387		A. B. C. D.					Urząd Miasta i Gminy
22	921	92109	Budowa świetlicy wiejskiej w Piotrkowicach (2007-2008)	500 000		26 000	26 000		A. B. C. D.		474 000			Urząd Miasta i Gminy
Ogółem				19 736 059	3 749 469	901 670	901 670	0	0	0	4 059 120	5 425 800	5 600 000	x

Załącznik Nr 2

Zadania inwestycyjne roczne w 2007r.

Lp.	Dział	Rozdz.	Nazwa zadania inwestycyjnego	Łączne nakłady finansowe	Planowane wydatki					Jednostka org. realizująca zadanie lub koordynująca program	
					rok budżetowy 2007 (7+8+9+10)	w tym źródła finansowania					
						dochody własne jst	kredyty i pożyczki	dotacje i środki pochodzące z innych źr.*	środki wymienione w art. 5 i ust. 1 pkt 2 i 3 u.f.p.		
1	2	3	4	5	6	7	8	9	10	11	
1	600	60011	Wykonanie dokumentacji technicznej przebudowy drogi krajowej nr 73 w ms. Piotrkowice	15 000	15 000	15 000			A. B. C. D.		Urząd Miasta i Gminy
2	600	60013	Projekt przebudowy drogi wojewódzkiej nr 765 relacji Chmielnik-Szydłów-Staszów-Osiek	98 522	98 522	98 522			A. B. C. D.		Urząd Miasta i Gminy
3	600	60014	Projekt na przebudowę drogi powiatowej nr 0355T Suków - Chmielnik oraz ulic Pierzchnickiej, Kieleckiej, 1-go Maja i ul. Mruczej w Chmielniku	94 916	94 916	94 916			A. B. C. D.		Urząd Miasta i Gminy
4	600	60014	Przebudowa fragmentu ulicy Witosa w Chmielniku	50 000	50 000	50 000			A. B. C. D.		Urząd Miasta i Gminy
5	600	60016	Projekt techniczny drogi we wsi Celiny	5 000	5 000	5 000			A. B. C. D.		Urząd Miasta i Gminy
6	600	60016	Wykonanie dokumentacji technicznej ul. Na Skarpie w Chmielniku	30 000	30 000	30 000			A. B. C. D.		Urząd Miasta i Gminy
7	700	70005	Zamiana nieruchomości w Chmielniku przy ul. Mielczarskiego i Furmańska z ZDZ Kielce - IV transza	75 000	75 000	75 000			A. B. C. D.		Urząd Miasta i Gminy
	700	70005	Nabycie gruntów pod urządzenie parkingów na Osiedlu 22 Lipca w Chmielniku	20 000	20 000	20 000			A. B. C. D.		Urząd Miasta i Gminy
8	750	75023	Zakup sprzętu komputerowego	50 000	50 000	50 000			A. B. C. D.		Urząd Miasta i Gminy
9	754	75412	Projekt i wykonanie rowu odwadniającego przy OSP Piotrkowice	10 000	10 000	10 000			A. B. C. D.		Urząd Miasta i Gminy
10	754	75495	Zainstalowanie słupów do montażu fotoradarów przy drodze krajowej nr 73 w ms. Piotrkowice	30 000	30 000	30 000			A. B. C. D.		Urząd Miasta i Gminy

1	2	3	4	5	6	7	8	9	10	11
11	852	85203	Wymiana dachu i adaptacja piwnic na salę terapii zajęciowej w ŚDS w Chmielniku	30 000	30 000	30 000		A. B. C. D.		Urząd Miasta i Gminy
12	900	90001	Wykonanie fragmentu sieci wodociągowej i kanalizacyjnej na Osiedlu Dygasińskiego w Chmielniku	137 800	137 800			A. B. C. 137 800 (GFOŚiGW) D.		Urząd Miasta i Gminy
13	900	90001	Wykonanie fragmentu sieci wodociągowej i kanalizacyjnej - Plac Targowy w Chmielniku oraz na targowisku miejskim.	8 000	8 000	8 000		A. B. C. D.		Urząd Miasta i Gminy
14	900	90001	Przebudowa fragmentu sieci wodociągowej i kanalizacyjnej ul. Starobuska w Chmielniku	9 000	9 000	9 000		A. B. C. D.		Urząd Miasta i Gminy
15	900	90015	Dokumentacja techniczna oświetlenia we wsi Celiny oraz wykonanie odcinka sieci oświetleniowej Celiny-Bugaj	30 000	30 000	30 000		A. B. C. D.		Urząd Miasta i Gminy
16	900	90015	Uzupełnienie sieci oświetleniowej w Piotrkowicach, Suskrajowicach, Łągiewnikach, Śładkowie Małym, Przedworzu i Minostowicach oraz przebudowa oświetlenia na Os. 22 Lipca w Chmielniku	64 000	64 000	64 000		A. B. C. D.		Urząd Miasta i Gminy
Ogółem				757 238	757 238	619 438	0	137 800		x

* Wybrać odpowiednie oznaczenie źródła finansowania:

- A. Dotacje i środki z budżetu państwa (np. od wojewody, MEN, UKFiS, ...)
B. Środki i dotacje otrzymane od innych jst oraz innych jednostek zaliczanych do sektora finansów publicznych
C. Inne źródła
D. Inne źródła

Załącznik Nr 3

Dotacje podmiotowe w 2007r.

w złotych

Lp.	Dział	Rozdział	Nazwa instytucji	Kwota dotacji
1	2	3	4	5
1.	921	92109	Chmielnickie Centrum Kultury w Chmielniku	355 000
2.	921	92116	Biblioteka Publiczna w Chmielniku	178 000
Ogółem				563 000

Załącznik Nr 4

Dotacje celowe na zadania własne gminy realizowane przez podmioty należące i nienależące do sektora finansów publicznych w 2007r.

w złotych

Lp.	Dział	Rozdział	Nazwa instytucji	Kwota dotacji
1	2	3	4	5
1.	600	60016	Przebudowa fragmentu drogi gminnej Śładków Duży - Pomyków gm. Chmielnik	29 000
2.	700	70095	Wykonanie przyłączy gazowych do kotłowni na Osiedlu 22 Lipca i kotłowni budynku na ul. Dygasińskiego 10 w Chmielniku	55 000
3.	801	80101	Wymiana okien w budynku Szkoły Podstawowej w Kosterze Gmina Gnojno	20 000
4.	851	85154	Zajęcia psychoprofilaktyczne dla dzieci i młodzieży	70 000
5.	926	92605	Zadania w zakresie upowszechniania kultury fizycznej i sportu	45 000
6.	926	92695	Budowa hali sportowej przy Zespole Szkół Nr 3 w Chmielniku	25 000
Ogółem				244 000

3656

UCHWAŁA Nr VI/43/2007 RADY MIEJSKIEJ W CHMIELNIKU

z dnia 27 kwietnia 2007r.

w sprawie udzielenia absolutorium Burmistrzowi Miasta i Gminy w Chmielniku za 2006 rok

Na podstawie art. 18 ust. 2, pkt 4 ustawy z dnia 8 marca 1990r. o samorządzie gminnym (tj. Dz. U. Nr 142, poz. 1591 z 2001r.) oraz art. 199, ust. 3 ustawy z dnia 30 czerwca 2005r. o finansach publicznych (Dz. U. Nr 249 poz. 2104 z 2005r.) Rada Miejska uchwała co następuje:

§ 1. Po rozpatrzeniu sprawozdania z wykonania budżetu za 2006 rok udziela się absolutorium Burmistrzowi Miasta i Gminy w Chmielniku.

§ 2. Uchwała wchodzi w życie z dniem podjęcia.

Przewodniczący Rady Miejskiej: **J. Kulpiński**

Załącznik do uchwały Nr VI/43/2007
Rady Miejskiej w Chmielniku
z dnia 27 kwietnia 2007r.

Sprawozdanie Burmistrza Miasta i Gminy w Chmielniku z wykonania budżetu za 2006 rok

Plan budżetu Miasta i Gminy w Chmielniku na 2006 rok przyjęty uchwałą Rady Miejskiej w dniu 27 marca 2006r. Nr XXVI/336/2006 w następujących kwotach:

- dochody budżetu - 23 273 038 zł
 - wydatki budżetu - 24 323 420 zł
 - deficyt planowany - 1 050 382 zł
 - planowane przychody - 3 925 000 zł
- z tego:
- 1) z zaciągniętych pożyczek i kredytów długoterminowych - 3 800 000 zł
 - 2) wolne środki na rachunku bieżącym budżetu w tym wynikających z rozliczeń kredytów i pożyczek z lat ubiegłych - 125 000 zł

- planowane rozchody budżetu
- spłaty rat kredytów i pożyczek długoterminowych - 2 874 618 zł

W wyniku zmian kwot planowanych w budżecie dokonanych uchwałami Rady oraz zarządzeniami Burmistrza Miasta i Gminy plan budżetu wynosił po zmianach:

- dochody - 24 556 633 zł
- wydatki - 25 782 012 zł
- planowany deficyt - 1 225 379 zł

Wykonanie planu budżetu za 2006 rok przedstawia się następująco:

- dochody - 24 152 885,40 zł co stanowi 98,36 % planu
(wykonanie planu dochodów wg rodzaju wykazano w załączniku Nr 1 do sprawozdania)
- wydatki - 25 074 952,58 zł co stanowi 97,26 % planu

(wykonanie planu wydatków wg klasyfikacji budżetowej wykazano w załączniku Nr 2 do sprawozdania).

Realizacja planu dochodów budżetowych w poszczególnych działach kształtuje się na zróżnicowanym poziomie. Poniżej ogólnego wskaźnika wykonania planu dochodów zrealizowano dochody w dziale 853 - „Pozostałe zadania w zakresie polityki społecznej” 58,64 %, w dziale 751 - „Urzędy naczelnych organów władzy państwowej, kontroli i ochrony prawa oraz sądownictwa” 60,15 %, w dziale 700 - „Gospodarka mieszkaniowa” 62,86 %, w dziale 010 „Rolnictwo i łowiectwo” 79,74 %. W pozostałych działach zrealizowano dochody na poziomie zbliżonym lub wyższym od wskaźnika wykonania dochodów ogółem. Zestawienie wykonania budżetu wg działów klasyfikacji stanowi załącznik Nr 3 do sprawozdania.

W 2006 roku do budżetu wpłynęły dotacje na realizację zadań wykonywanych na podstawie porozumień między jednostkami samorządu terytorialnego w działach:

- 754 „Bezpieczeństwo publiczne i ochrona przeciwpożarowa” w kwocie - 28 427,37 zł z tytułu wspólnego finansowania Straży Miejskiej z gminą Pierzchnica
- 900 „Gospodarka komunalna i ochrona środowiska” w kwocie - 21 942,01 zł z tytułu udziału gminy Pierzchnica w spłatach rat pożyczek zaciąganych na budowę międzygminnego składowiska odpadów komunalnych.

W załączniku Nr 4 do sprawozdania wykazano otrzymane dotacje na zadania bieżące udzielone z budżetu

tu państwa oraz ich przeznaczenie i wykorzystanie w roku 2006.

W załączniku Nr 5 wykazano otrzymaną kwotę dotacji z budżetu państwa na wydatki majątkowe oraz jej przeznaczenie i wykorzystanie.

Dochody własne w dziale 756 „Dochody od osób prawnych, od osób fizycznych i od innych jedno-

stek nie posiadających osobowości prawnej oraz wydatki związane z ich poborem” które stanowią drugie co do wielkości źródło dochodów budżetu, zrealizowano w 100,55 % w stosunku do planu

Podstawowe dochody podatkowe wykonano jak niżej:

w złotych			
Treść	Plan	Wykonanie	%
- udziały we wpływach z podatku dochodowego od osób prawnych	11 534	8 143	70,6
- udziały we wpływach z podatku dochodowego od osób fizycznych	1 529 799	1 583 158	103,5
- podatek rolny	329 000	281 294	85,5
- podatek od nieruchomości	2 587 000	2 747 311	106,2
- podatek leśny	38 000	38 728	101,9
- podatek od środków transportowych	204 000	171 825	84,2
- podatek dochodowy osób fizycznych opłacany w formie karty podatkowej	25 500	26 392	103,5
- podatek od czynności cywilnoprawnych	106 000	102 528	96,7
- wpływy z opłaty skarbowej	56 000	49 771	88,9
- wpływy z opłaty eksploatacyjnej	158 567	67 209	42,4
Razem	5 045 400	5 076 359	100,6

Stan zaległości w podatkach i opłatach na koniec 2006 roku przedstawia się następująco:

w złotych				
Rodzaj podatku, opłaty	Od osób prawnych	Od osób fizycznych	Razem zaległości	Struktura
- opłaty za zarząd, użytkowanie wieczyste, najmu i dzierżawy nieruchomości	-	12 853	12 853	2,26
- mandaty karne	-	4 971	4 971	0,88
- od działalności gospodarczej opłacany w formie karty podatkowej	-	12 849	12 849	2,26
- podatek od nieruchomości	61 120	64 172	125 292	22,06
- podatek rolny	18 472	40 166	58 638	10,32
- podatek leśny	-	1 587	1 587	0,28
- od środków transportowych	790	37 309	38 099	6,71
- podatki zaliczkowe	139 419	24 733	164 152	28,90
- od posiadania psa	-	135	135	0,02
- opłata skarbową	-	182	182	0,03
- opłata eksploatacyjna	31 972	-	31 972	5,63
- świadczenia alimentacyjne	-	117 127	117 127	20,62
- usługi opiekuńcze - odpłatne	-	150	150	0,03
- podatek od czynności cywilnoprawnych	-	22	22	-
Razem	251 773	316 256	568 029	100,00

Zaległości od osób prawnych stanowią - 44,32 % zaległości ogółem

a zaległości od osób fizycznych stanowią - 55,68 %

W porównaniu do stanu na koniec 2005 roku stan zaległości zmniejszył się o kwotę 4 004 zł przy uwzględnieniu zaległości zabezpieczonych na hipotekach w kwocie 164 152 zł oraz obciążenia z tytułu wypłaconych świadczeń alimentacyjnych w kwocie 117 127 zł.

W celu windykacji zaległości podatkowych w 2006 roku wystawiono:

- 1 884 szt. upomnień
- 318 szt. tytułów wykonawczych na kwotę 69 805 zł

W wyniku obniżenia górnych stawek podatków, skutki dla budżetu w 2006 roku wynosiły:

- w podatku od nieruchomości - 202 275,62 zł
- w podatku od środków transportowych - 69 657,54 zł
- razem - 271 933,16 zł

Skutki udzielonych ulg i zwolnień w podatku od nieruchomości wyniosły kwotę - 95 056,12 zł.

Skutki decyzji o umorzeniu zaległości podatkowych ogółem za 2006 rok wynoszą 57 617,74 zł z tego przypada na:

- podatek rolny - 18 706,11 zł
- od nieruchomości - 12 174,33 zł
- podatek leśny - 1 506,30 zł
- od środków transportowych - 25 231,00 zł

W wyniku rozliczeń nakładów poniesionych w 2005 roku ze środków własnych na remont boiska sportowego w Chmielniku wpłynęły środki z funduszy strukturalnych w kwocie - 69 279 zł do budżetu 2006 roku.

Na dofinansowanie zadania inwestycyjnego pn. „Rozbudowa, modernizacja i wyposażenie Chmielnickiego Centrum Kultury w Chmielniku” pozyskano środki bezzwrotne pochodzące z Unii Europejskiej w kwocie 1 640 074,90 zł oraz dotację z budżetu pań-

stwa w kwocie 252 319,22 zł, środki własne gminy to kwota 763 701,36 zł. Łączne nakłady wyniosły kwotę 2 656 095,48 zł.

Na współfinansowanie projektów:

1) aktywna polityka rynku pracy oraz integracji zawodowej i społecznej.

Działanie - promocja aktywnej polityki społecznej poprzez wsparcie grup szczególnego ryzyka pt. „Nauka i praca” - zatrudniono 20 osób na okres od 01.08.2006r. do 31.01.2007r.

Na realizację przyznano kwotę dofinansowania - 166 135,13 zł a wkład własny gminy wynosi 41 533,79 zł co stanowi koszt całkowity w kwocie 207 668,92 zł.

W roku 2006 otrzymano dofinansowanie w kwocie 77 000 zł a zastępczo wydatkowano środki własne w kwocie 55 782,52 zł na poczet rozliczeń funduszy pomocowych.

2) aktywna polityka rynku pracy oraz integracji zawodowej i społecznej.

Działanie - Integracja i reintegracja zawodowa kobiet pt. „Kobieta pracująca” zatrudniono 10 osób na okres od 01.08.2006r. do 31.01.2007r.

Na realizację projektu przyznano kwotę dofinansowania - 98 238,96 zł a wkład własny gminy wynosi 24 559,74 zł. Koszt realizacji projektu wynosi 122 798,70 zł.

Na to zadanie w 2006 roku wpłynęły środki dofinansowania w kwocie 49 600 zł. zastępczo własne środki na poczet rozliczenia z funduszem pomocowym wydatkowano w kwocie 30 110,19 zł.

Łącznie na realizację wymienionych projektów współfinansowanych ze środków i w ramach Sektorowego Programu Operacyjnego Rozwój Zasobów Ludzkich zastępczo do rozliczenia z funduszem pomocowym z budżetu wydatkowano kwotę 85 892,71 zł.

Z uwagi na to iż skierowania do pracy dla w/w 30 osób z Powiatowego Urzędu Pracy w Kielcach - to roboty interwencyjne, Gmina przejmuje zatrudnienie tych osób na dalsze 6 miesięcy w 2007 roku.

Dochody z tytułu opłat za zezwolenia na sprzedaż alkoholu na plan 165 000 zł wykonano w kwocie 174 038,20 zł co stanowi 105,48 % planu.

Wydatki na:

1) „zwalczanie narkomanii” - plan 2 146,00 zł wykonano 2 105,20 zł

2) „przeciwdziałanie alkoholizmowi” - plan 232 253,00 zł wykonano 232 200,00 zł

Razem wydatki - plan 234 399,00 zł wykonanie 234 305,20 zł

Na koniec 2006 roku Rada Miejska nie ustaliła wykazu wydatków które nie wygasają z upływem roku budżetowego w zakresie wydatków określonych w GPRPA na 2006r. kwota 9 038 zł zostaje jako środki do wprowadzenia do planu wydatków budżetu na roku 2007 na ten cel.

W roku 2006 zaciągnięto 5 440 074,90 zł kredytów i pożyczek z tego:

- kredyty długoterminowe - 3 731 461 zł

- pożyczka długoterminowa - 88 539 zł na realizację projektu pn. „Rozbudowa, modernizacja i wyposażenie Chmielnickiego Centrum Kultury w Chmielniku” na udział własny w kosztach zakupu kotłowni olejowej

- pożyczka krótkoterminowa - 1 640 074,90 zł na prefinansowanie projektu finansowanego z udziałem środków pochodzących z funduszy strukturalnych UE pn. „Rozbudowa, modernizacja i wyposażenie CHCK w Chmielniku”

Splacono w roku 2006 z budżetu kredytów i pożyczek na kwotę - 4 464 693,10 zł

z tego:

- kredyty i pożyczki długoterminowe - 2 824 618,20 zł

- pożyczka krótkoterminowa - 1 640 074,90 zł

W roku 2006 zostały umorzone pożyczki:

- NFOŚiGW w Warszawie - 50 000 zł

- WFOŚiGW Kielce - 74 727 zł

razem - 124 727 zł

Z tytułu obsługi zaciągniętych kredytów i pożyczek długoterminowych tj. odsetek umownych w 2006r. wydatkowano kwotę 358 192,96 zł co stanowi 1,43 % wydatków ogółem.

Stan zobowiązań z tytułu zaciągniętych kredytów i pożyczek długoterminowych na dzień 31.12.2006r. wynosi 8 602 610,65 zł co przedstawiono w załączniku Nr 9.

Wykonanie planu wydatków budżetowych w szczególności klasyfikacji budżetowej przedstawiono w załączniku Nr 2 do sprawozdania.

Plan wydatków w kwocie - 25 782 012 zł wykonano w 97,26 % w kwocie 25 074 952,58 zł.

Wykonanie planu wydatków wg grup przedstawia się jak niżej:

Wydatki - rodzaj	Plan	Wykonanie	% wykonania	Struktura wykonania
majątkowe	4 509 004	4 503 359,69	99,87	17,96
wynagrodzenia	7 821 303,51	7 651 303,26	97,83	30,51
pochodne od wynagrodzeń	1 677 719,28	1 634 357,66	97,42	6,52
dotacje	709 500,00	709 500,00	100,00	2,83
pozostałe wydatki	11 064 485,21	10 576 431,97	95,59	42,18
Razem	25 782 012,00	25 074 952,58	97,26	100,00

Na finansowanie wydatków inwestycyjnych w 2006r. wydatkowano kwotę 4 503 359,69 zł co stanowi 17,96 % wydatków ogółem.

W załączniku Nr 5 przedstawiono rodzaj i kwotę wydatków inwestycyjnych oraz źródła ich finansowania. W załączniku Nr 6 przedstawiono informacje o środkach pozyskanych w 2006 roku do budżetu oraz ich przeznaczenie.

Pozyskane środki wydatkowano zgodnie z przeznaczeniem, po wykonaniu projektów dotacje rozliczono. Deficyt budżetu za 2006 rok wynosi 922 067,18 zł przy planowanym deficycie 1 225 379 zł.

Sprawozdanie o wyniku wykonania budżetu za 2006 rok stanowi załącznik Nr 7 do sprawozdania.

Zobowiązania wymagalne jednostek budżetowych za 2006 rok wynoszą 199 885,94 zł, przy ich uwzględnieniu z uwagi na to iż termin ich płatności upłynął przed zakończeniem roku 2006, wydatki budżetu stanowiłyby kwotę 25 274 838,52 zł, a deficyt budżetowy wzrósłby do kwoty 1 121 953,12 zł.

Zobowiązania wymagalne mieszczą się w planie wydatków budżetowych na 2006 rok a obciążają budżet roku 2007.

Zobowiązania budżetu wg tytułów dłużnych na koniec 2006 roku wynoszą 9 153 326,53 zł z tego z tytułu kredytów i pożyczek długoterminowych 8 602 610,65 zł.

Dług gminy na koniec 2006 roku stanowi 37,89 % w stosunku do dochodów wykonanych w roku 2006 i nie przekracza określonej w ustawie o finansach publicznych granicy 60 %.

Stan zobowiązań z uwzględnieniem podziału organizacyjnego na jednostki budżetowe, zakład budżetowy oraz pozostałe jednostki prowadzące działalność gospodarczą, których organem założycielskim jest Rada Miejska w Chmielniku zestawiono w załączniku Nr 8 do sprawozdania.

Na remont pokrycia dachu Synagogi w Chmielniku gmina otrzymała dotację celową w kwocie 35 948 zł od Ministra Kultury a własnych środków wydatkowała na ten cel 9 030 zł.

Na utrzymanie grobów i cmentarzy wojennych od Ministra Kultury - Ochrona Zabytków otrzymano i wydatkowano kwotę 4 000 zł.

Urząd Marszałkowski Województwa Świętokrzyskiego przekazał dotację celową w kwocie 10 000 zł z przeznaczeniem na remont kaplicy Matki Bożej Loretańskiej Kościoła w Piotrkowicach, która została wykorzystana oraz rozliczona.

Dla jednostki organizacyjnej kultury - Chmielnickie Centrum Kultury w Chmielniku przekazano dotację podmiotową z budżetu na zadania własne z zakresu kultury w kwocie 323 603 zł oraz na działalność bibliotek kwotę dotacji - 167 897 zł.

Z budżetu w roku 2006 roku przekazano dotacje celowe z rozdziałów:

75411 „Komendy Powiatowe Państwowej Straży Pożarnej” kwotę 50 000 zł na dofinansowanie specjalistycznego samochodu ratownictwa,

85154 „Przeciwdziałanie alkoholizmowi” kwotę 50 000 zł do Starostwa Powiatowego z przeznaczeniem zakupu sprzętu medycznego - ultrasonografu dla Szpitala Powiatowego w Chmielniku, kwotę 2 000 zł na dobro Stowarzyszenia - Świętokrzyski Bank Żywności w Ostrowcu Świętokrzyskim z przeznaczeniem na koszty związane z działaniem na terenie Gminy Chmielnik celem likwidacji obszarów niedożywienia a w szczególności w rodzinach dotkniętych problemem alkoholowym oraz kwotę 40 000 zł dotacja celowa na finansowanie zadań w zakresie zajęć psycho-profilaktycznych dla młodzieży realizowany przez Stowarzyszenie - Ludowy Klub Sportowy w Chmielniku

92605 „Zadania w zakresie kultury fizycznej i sportu” kwota 76 000 zł na zadania własne gminy realizowane przez Ludowy Klub Sportowy w Chmielniku Ogółem dotacje przekazane z budżetu w 2006 roku wynoszą kwotę 709 500 zł.

W 2006 roku zapłacono 201,09 zł odsetek za nieterminowe regulowanie zobowiązań z tytułu składek ZUS w tym przez jednostkę MOPS w Chmielniku w kwocie 198,83 zł oraz ŚDS w Chmielniku 2,26 zł.

W załączniku Nr 10 przedstawiono sprawozdanie z wykonania planu wydatków przez jednostkę - Samorządowe Szkoły i Przedszkola w zakresie oświaty i wychowania.

Kwota subwencji oświatowej w 2006r. wynosiła - kwotę 6 362 678 zł. Dotacje celowe (załącznik Nr 4) w dziale 801 i 854 stanowią kwotę 264 941 zł.

Wykonane przez jednostkę dochody budżetowe w tym z tytułu odpłatności za wyżywienie w przedszkolach oraz świetlicy szkolnej wynoszą kwotę 326 531,20 zł.

Środki na finansowanie oświaty i wychowania w 2006r. wykonane stanowią łącznie - 6 954 150,20 zł Wydatki w rozdziałach subwencionowanych wynoszą razem 6 698 421,20 zł w tym:

Rozdz. 80101 - Szkoły podstawowe	- 4 263 640,90 zł
Rozdz. 80110 - Gimnazja	- 2 028 210,60 zł
Rozdz. 80146 - Doksztalcanie i doskonalenie nauczycieli	- 31 322,20 zł
Rozdz. 85401 - Świetlice szkolne	- 374 574,90 zł
Rozdz. 85446 - Doksztalcanie i doskonalenie nauczycieli	- 672,60 zł

Wydatki na zadania własne i z dotacji celowych wynoszą razem 1 599 959,71 zł w tym:

Rozdz. 80104 - Przedszkola	- 741 210,60 zł
Rozdz. 80103 - Oddziały przedszkolne przy szkołach podstawowych	- 298 922,21 zł
Rozdz. 80113 - Dowożenie uczniów do szkół	- 288 775,99 zł
Rozdz. 80195 - Pozostała działalność	- 24 925,91 zł
Rozdz. 85415 - Pomoc materialna dla uczniów	- 246 125,00 zł

Ogółem wydatki na zadania oświaty i wychowania wynoszą - 8 298 380,91 zł i zostały sfinansowane:

- z subwencji oświatowej - 6 362 678,00 zł
- dotacje celowe - 264 941,00 zł
- dochodami budżetu uzyskanymi ze świadczonych usług - 326 531,20 zł
- środkami własnymi budżetu - 1 344 230,71 zł

Zakład Usług Komunalnych w Chmielniku - zakład budżetowy wykonał plan w 2006 roku:

Przychody na plan 7 049 080,92 zł wykonanie 6 135 862,38 zł tj. w 87 %

Koszty na plan 7 040 530,92 wykonanie 6 068 833,48 zł tj. w 86 %.

Stan środków obrotowych Zakładu: na początku roku 2006 wynosił - 237 889,17 zł na koniec roku 2006 - 277 845,07 zł.

Stan środków obrotowych to wynik stanu:

- środków pieniężnych - 11 810,20 zł
- należności - 873 281,26 zł
- pozostałych środków obrotowych - 61 219,09 zł
- zobowiązań - 668 465,48 zł

Fundusz celowy - Miejsko Gminny Fundusz Ochrony Środowiska i Gospodarki Wodnej plan na 2006 rok wykonano jak niżej:

- przychody 98 000 zł wykonano 81 371,75 zł tj. 83 %
- koszty 105 000 zł wykonano 120,00 zł tj. 0,1 %.

Stan środków obrotowych to środki pieniężne na rachunku bankowym:

- stan na początku roku - 17 650,42 zł
- stan na koniec roku 2006 - 98 902,17 zł.

3657

UCHWAŁA Nr VII/45/2007 RADY MIEJSKIEJ W CHMIELNIKU

z dnia 25 czerwca 2007r.

w sprawie zmian budżetu na 2007r.

Na podstawie art. 18 ust. 2 pkt 4 ustawy z dnia 08 marca 1990r. o samorządzie gminnym (Dz. U. 142 poz. 1591 z 2001r. z późn. zm.) w związku z art. 165, art. 184 ust. 1 pkt 1, 2, 5 art. 188 ustawy z dnia 30 czerwca 2005r. o finansach publicznych (Dz. U. Nr 249

poz. 2104 z 2005 z późn. zm.) Rada Miejska uchwała co następuje:

§ 1. Dokonuje się zmian w budżecie na 2007 rok jak niżej:

Dz	Rozdz	Paragraf	Treść	Dochody		Wydatki	
				Zwiększenia	Zmniejszenia	Zwiększenia	Zmniejszenia
010			Rolnictwo i łowiectwo	50 000,00		602 000,00	
	01010		Infrastruktura wodociągowa i sanitacyjna wsi			602 000,00	
		6050	Wydatki inwestycyjne jednostek budżetowych			602 000,00	
	01095		Pozostała działalność	50 000,00			
		0770	Wpłaty z tytułu odpłatnego nabycia prawa własności oraz prawa użytkowania wieczystego nieruchomości	50 000,00			
600			Transport i łączność			81 500,00	
	60016		Drogi publiczne gminne			81 500,00	
		4270	Zakup usług remontowych			20 500,00	
		6050	Wydatki inwestycyjne jednostek budżetowych			61 000,00	
700			Gospodarka mieszkaniowa	355 000,00		5 000,00	
	70005		Gospodarka gruntami i nieruchomościami	355 000,00		5 000,00	
		0760	Wpływy z tytułu przekształcenia prawa użytkowania wieczystego przysługującego osobom fizycznym w prawo własności	5 000,00			
		0770	Wpłaty z tytułu odpłatnego nabycia prawa własności oraz prawa użytkowania wieczystego nieruchomości	350 000,00			
		4300	Zakup usług pozostałych			5 000,00	
756			Dochody od osób prawnych, od osób fizycznych i od innych jednostek nieposiadających osobowości prawnej oraz wydatki związane z ich poborem	399 500,00	19 000,00		
	75615		Wpływy z podatku rolnego, podatku leśnego, podatku od czynności cywilno-prawnych, podatków i opłat lokalnych od osób prawnych i innych jednostek organizacyjnych	399 500,00	19 000,00		
		0310	Podatek od nieruchomości	380 000,00			

		2440	Dotacje otrzymane z funduszy celowych na realizację zadań bieżących jednostek sektora finansów publicznych		19 000,00		
		2680	Rekompensaty utraconych dochodów w podatkach i opłatach lokalnych	19 500,00			
757			Obsługa długu publicznego			350 000,00	350 000,00
	75702		Obsługa papierów wartościowych, kredytów i pożyczek jednostek samorządu terytorialnego			350 000,00	350 000,00
		8010	Rozliczenia z bankami związane z obsługą długu publicznego				350 000,00
		8070	Odsetki i dyskonto od krajowych skarbowych papierów wartościowych oraz od krajowych pożyczek i kredytów			350 000,00	
801			Oświata i wychowanie	95 388,00		225 388,00	
	80101		Szkoły podstawowe	90 000,00		145 000,00	
		2708	Środki na dofinansowanie własnych zadań bieżących gmin (związków gmin), powiatów (związków powiatów), samorządów województw, pozyskane z innych źródeł	67 500,00			
		2709	Środki na dofinansowanie własnych zadań bieżących gmin (związków gmin), powiatów (związków powiatów), samorządów województw, pozyskane z innych źródeł	22 500,00			
		4170	Wynagrodzenia bezosobowe			3 000,00	
		4178	Wynagrodzenia bezosobowe			360,00	
		4179	Wynagrodzenia bezosobowe			120,00	
		4210	Zakup materiałów i wyposażenia			22 000,00	
		4218	Zakup materiałów i wyposażenia			28 692,00	
		4219	Zakup materiałów i wyposażenia			9 584,00	
		4248	Zakup pomocy naukowych, dydaktycznych i książek			10 473,75	
		4249	Zakup pomocy naukowych, dydaktycznych i książek			3 490,25	
		4270	Zakup usług remontowych			20 000,00	
		4300	Zakup usług pozostałych			10 000,00	
		4308	Zakup usług pozostałych			27 435,50	
		4309	Zakup usług pozostałych			9 144,50	
		4748	Zakup materiałów papierniczych do sprzętu drukarskiego urzędów kserograficznych			90,00	
		4749	Zakup materiałów papierniczych do sprzętu drukarskiego i urzędów kserograficznych			30,00	
		4758	Zakup akcesoriów komputerowych, w tym programów i licencji			450,00	
		4759	Zakup akcesoriów komputerowych, w tym programów i licencji			150,00	
	80110		Gimnazja			75 000,00	
		4210	Zakup materiałów i wyposażenia			70 000,00	
		4240	Zakup pomocy naukowych, dydaktycznych i książek			5 000,00	
	80195		Pozostała działalność	5 388,00		5 388,00	
		2030	Dotacje celowe otrzymane z budżetu państwa na realizację własnych zadań bieżących gmin (związków gmin)	5 388,00			
		4300	Zakup usług pozostałych			5 388,00	
852			Pomoc społeczna	27 900,00		27 900,00	
	85214		Zasiłki i pomoc w naturze oraz składki na ubezpieczenia emerytalne i rentowe	27 900,00		27 900,00	
		2010	Dotacje celowe otrzymane z budżetu państwa na realizację zadań bieżących z zakresu administracji rządowej oraz innych zadań zleconych gminie (związkom gmin) ustawami	27 900,00			
		3110	Świadczenia społeczne			27 900,00	
853			Pozostałe zadania w zakresie polityki społecznej			15 000,00	
	85395		Pozostała działalność			15 000,00	
		4300	Zakup usług pozostałych			15 000,00	
854			Edukacyjna opieka wychowawcza			20 000,00	
	85401		Świetlice szkolne			20 000,00	
		4220	Zakup środków żywności			20 000,00	
900			Gospodarka komunalna i ochrona środowiska	120 000,00		2 000,00	
	90001		Gospodarka ściekowa i ochrona wód	120 000,00		2 000,00	
		6050	Wydatki inwestycyjne jednostek budżetowych			2 000,00	
		0970	Wpływy z różnych dochodów	120 000,00			

921			Kultura i ochrona dziedzictwa narodowego			50 000,00	
	92109		Domy i ośrodki kultury, świetlice i kluby			36 000,00	
		2480	Dotacja podmiotowa z budżetu dla samorządowej instytucji kultury			36 000,00	
	92116		Biblioteki			14 000,00	
		2480	Dotacja podmiotowa z budżetu dla samorządowej instytucji kultury			14 000,00	
Ogółem						1 047 788,00	19 000,00
						1 378 788,00	350 000,00

§ 2. Zmienia się załączniki do uchwały z dnia 28 grudnia 2006r. w sprawie uchwalenia budżetu miasta i Gminy w Chmielniku na 2007 rok, nr III/12/2006

- 1) załącznik nr 3 - „Limity wydatków na wieloletnie programy inwestycyjne w latach 2007-2009” - otrzymuje brzmienie jak załącznik nr 1 do niniejszej uchwały
- 3) załącznik nr 10 - „Dotacje podmiotowe w 2007r.” otrzymuje brzmienie jak załącznik nr 2 do niniejszej uchwały

§ 3. Tracą moc zapisy § 2 pkt 1 i pkt 3 dotyczący załącznika nr 1 i załącznika nr 3 uchwały nr VI/39/2007r. Rady Miejskiej w Chmielniku z dnia 27 kwietnia 2007r.

§ 4. Wykonanie uchwały powierza się Burmistrzowi Miasta i Gminy w Chmielniku.

§ 5. Uchwała podlega ogłoszeniu w Dzienniku Urzędowym Województwa Świętokrzyskiego i wchodzi w życie z dniem podjęcia.

Przewodniczący Rady Miejskiej: J. Kulpiński

Załączniki do uchwały Nr VII/45/2007
Rady Miejskiej w Chmielniku
z dnia 25 czerwca 2007r.

Załącznik Nr 1

Limity wydatków na wieloletnie programy inwestycyjne w latach 2007-2009

Lp.	Dział	Rozdz.	Nazwa zadania inwestycyjnego i okres realizacji (w latach)	Łączne nakłady finansowe	wydatki poniesione do 31.12.2006r.	Planowane wydatki						Jednostka org. realizująca zadanie lub koordynująca program		
						rok budżetowy 2007 (8+9+10+11)	w tym źródła finansowania				2008r.		2009r.	wydatki do poniesienia po 2009 roku
							dochody własne jst	kredyty i pożyczki	dotacje i środki pochodzące z innych źr.*	środki wymienione w art. 5 ust. 1 pkt 2 i 3 u.f.p.				
1	2	3	4	5	6	7	8	9	10	11	12	13	14	15
1	010	01010	Budowa kanalizacji sanitarnej w Minostowicach (2007-2009)	750 000		10 000	10 000		A. B. C. D.		30 000	710 000		Urząd Miasta i Gminy
2	010	01010	Budowa wodociągu w Holendrach (2007-2009)	400 000		10 000	10 000		A. B. C. D.		30 000	360 000		Urząd Miasta i Gminy
3	010	01010	Koncepcja kanalizacji sanitarnej w Kol. Suchowolskich, Ciecierzach i Szyszczycach oraz projekt budowlano-wykonawczy sieci kanalizacji sanitarnej w Kol. Suchowolskich (2007-2008)	34 000		7 000	7 000		A. B. C. D.		27 000			Urząd Miasta i Gminy
4	010	01010	Budowa sieci wodociągowej z przyłączami we wsiach Lubania i Lipy (2004-2009)	663 997	61 997	602 000	602 000		A. B. C. D.					Urząd Miasta i Gminy
5	010	01010	Budowa przedłużenia zaprojektowanego wodociągu Lubania-Lipy do ms. Suchowola oraz fragmentu sieci wodociągowej we wsi Lubania (2006-2008)	73 993	6 573	67 420	67 420		A. B. C. D.					Urząd Miasta i Gminy
6	010	01010	Budowa sieci wodociągowej z przyłączami we wsi Zrecze Chalupczańskie przysiółek Zrecze Brzozowskie (2006-2007)	183 390	17 140	166 250	166 250		A. B. C. D.					Urząd Miasta i Gminy
7	010	01010	Rozbudowa i modernizacja oraz wyposażenie oczyszczalni ścieków w Chmielniku (2007-2010)	6 039 000		36 000	36 000		A. B. C. D.		330 000	73 000	5 600 000	Urząd Miasta i Gminy
8	600	60016	Wykonanie odwodnienia terenu i ciągów pieszych Osiedla 22-Lipca we współpracy ze Spółdzielnią Mieszkaniową w Chmielniku (2006-2007)	310 926	252 726	58 200	58 200		A. B. C. D.					Urząd Miasta i Gminy

1	2	3	4	5	6	7	8	9	10	11	12	13	14	15
9	600	60016	Budowa drogi gminnej Suchowola „Straszniów” - Ługi przez wieś (2003-2009)	1 034 573	57 756	226 000	226 000		A. B. C. D.		345 817	405 000		Urząd Miasta i Gminy
10	710	71004	Zmiana Studium Uwarunkowań i Kierunków Zagospodarowania Przestrzennego Miasta i Gminy Chmielnik obejmujący obszar terenu górniczego „Celiny” (2006-2007)	29 593	9 097	20 496	20 496		A. B. C. D.					Urząd Miasta i Gminy
11	710	71004	Miejscowy plan zagospodarowania przestrzennego składowania i przerobu odpadów w Przededworzu (2006-2007)	45 452	13 854	31 598	31 598		A. B. C. D.					Urząd Miasta i Gminy
12	710	71004	Miejscowy plan zagospodarowania przestrzennego terenu górniczego „Celiny” (2006-2007)	45 452	13 854	31 598	31 598		A. B. C. D.					Urząd Miasta i Gminy
13	710	71004	Miejscowy plan zagospodarowania przestrzennego sołectwa Śladków Mały i w części sołectwa Śladków Duży (2006-2007)	30 000		10 000	10 000		A. B. C. D.		20 000			Urząd Miasta i Gminy
14	750	75023	Dokumentacja techniczna budynku biblioteczno-administracyjnego w Chmielniku oraz Program Rewitalizacji Miasta (2006-2007)	130 000	5 000	125 000	125 000		A. B. C. D.					Urząd Miasta i Gminy
15	754	75412	Budowa budynku gospodarczego dla OSP w Suliszowie (2006-2009)	201 956	161 956	5 000	5 000		A. B. C. D.		5 000	30 000		Urząd Miasta i Gminy
16	900	90001	Budowa wodociągu w ul. Lubańskiej w Chmielniku do istniejącej hydrofornii w Suchowoli (2006-2008)	391 000	4 208	51 000	51 000		A. B. C. D.		335 792			Urząd Miasta i Gminy
17	900	90001	Projekt budowlano-wykonawczy sieci wodociągowej i kanalizacyjnej Chmielnik: Os. Dygasińskiego, Os. „Za Kościółkiem”, Al. Zwycięstwa, Dezyderów - do składowiska odpadów (2006-2007)	86 001	29 280	56 721	56 721		A. B. C. D.					Urząd Miasta i Gminy
18	900	90001	Budowa II etapu systemu kanalizacji sanitarnej na terenie aglomeracji Chmielnik (2006-2009)	3 647 585	51 985	0	0		A. B. C. D.		1 797 800	1 797 800		Urząd Miasta i Gminy
19	900	90001	Budowa kanalizacji sanitarnej ul. Leśna w Chmielniku (2007-2008)	1 002 000	0	2 000	2 000		A. B. C. D.		1 000 000			Urząd Miasta i Gminy
20	900	90003	Rekultywacja składowiska odpadów komunalnych (2003-2009)	900 000	50 289	24 000	24 000		A. B. C. D.		425 711	400 000		Urząd Miasta i Gminy
21	900	90003	Przebudowa istniejącego podziemnego ustępu publicznego na Rynku w Chmielniku (2004-2008)	364 512	314 512				A. B. C. D.		50 000			Urząd Miasta i Gminy
22	921	92109	Rozbudowa i modernizacja oraz wyposażenie Chmielnickiego Centrum Kultury w Chmielniku (2003-2007)	2 699 629	2 699 242	387	387		A. B. C. D.					Urząd Miasta i Gminy
23	921	92109	Budowa świetlicy wiejskiej w Piotrkowicach (2007-2008)	500 000		26 000	26 000		A. B. C. D.		474 000			Urząd Miasta i Gminy
Ogółem				19 563 059	3 749 469	1 566 670	1 566 670	0	x		0 4 871 120	3 775 800	5 600 000	x

Załącznik Nr 2

Dotacje podmiotowe w 2007r.

w złotych

Lp.	Dział	Rozdział	Nazwa instytucji	Kwota dotacji
1	2	3	4	5
1.	921	92109	Chmielnickie Centrum Kultury w Chmielniku	391 000
2.	921	92116	Biblioteka Publiczna w Chmielniku	192 000
Ogółem				583 000

3658

UCHWAŁA Nr VII/46/07 RADY MIEJSKIEJ W CHMIELNIKU

z dnia 25 czerwca 2007r.

w sprawie zmiany uchwały Nr III/12/2006 z dnia 28 grudnia 2006r. w sprawie uchwalenia budżetu miasta i gminy Chmielnik na 2007 rok

Na podstawie art. 18 ust. 2 pkt 4, pkt 9 lit. d. ustawy z dnia 8 marca 1990r. o samorządzie gminnym (Dz. U. z 2001r. 142 poz. 1591 z późn. zm.) w związku z art. 184 ust. 1 pkt 2, 4, 9 ustawy z dnia 30 czerwca 2005r. o finansach publicznych (Dz. U. Nr 249 poz. 2104 z późn. zm.) Rada Miejska uchwała co następuje:

§ 1.1. W uchwale z dnia 28 grudnia 2006 roku w sprawie uchwalenia budżetu miasta i gminy Chmielnik na 2007 rok Nr III/12/2006 dokonuje się zmian:

- zmienia się zapisy § 3 uchwały

a) pkt. 1 otrzymuje brzmienie -

„Deficyt budżetu Gminy w kwocie 303 017,00 zł. zostanie pokryty przychodami pochodzącymi z: wolnych środków jako nadwyżki środków pieniężnych na rachunku bieżącym budżetu Gminy, w tym wynikającej z rozliczeń kredytów i pożyczek z lat ubiegłych w kwocie 303 017,00

b) pkt 2 otrzymuje brzmienie: „Przychody budżetu w wysokości 3.273.806,00 zł, rozchody w wysokości 2.970.789,00 zł, zgodnie z załącznikiem nr 5”

- zmienia się załącznik Nr 5 do uchwały - „Przychody i rozchody budżetu w 2007r.”

- otrzymuje brzmienie jak w załączniku Nr 1 do niniejszej uchwały.

2. Zwiększa się planowane wydatki budżetu o kwotę 123.806,00 zł w tym:

Dział - 900 Rozdział - 90095 § - 4010 - 100.000,00 zł

§ - 4110 - 21.306,00 zł

§ - 4120 - 2.500,00 zł

§ 2. Wykonanie uchwały powierza się Burmistrzowi Miasta i Gminy w Chmielniku.

§ 3. Uchwała podlega ogłoszeniu w Dzienniku Urzędowym Województwa Świętokrzyskiego i wchodzi w życie z dniem podjęcia.

Przewodniczącą Rady Miejskiej: J. Kulpiński

Załącznik Nr 1
do uchwały Nr VII/46/07
Rady Miejskiej w Chmielniku
z dnia 25 czerwca 2007r.

Przychody i rozchody budżetu w 2007r.

w złotych

Lp.	Treść	Klasyfikacja §	Kwota 2007r.
1	2	3	4
Przychody ogółem:			3 273 806
1.	Kredyty	§ 952	2 970 000
2.	Pożyczki	§ 952	
3.	Pożyczki na finansowanie zadań realizowanych z udziałem środków pochodzących z budżetu UE	§ 903	
4.	Splaty pożyczek udzielonych	§ 951	
5.	Prywatyzacja majątku jst	§ 941 do 944 ¹⁾	
5a.	Prywatyzacja pośrednia	§ 941	
5b.	Prywatyzacja bezpośrednia	§ 942	
5c.	Prywatyzacja majątku pozostałego po likwidacji państwowych jednostek organizacyjnych oraz spółek z udziałem Skarbu Państwa	§ 943	
5d.	Pozostałe przychody z prywatyzacji	§ 944	
6.	Nadwyżka budżetu z lat ubiegłych	§ 957	
7.	Obligacje	§ 911	
8.	Inne papiery wartościowe	§ 931	
9.	Inne źródła (wolne środki)	§ 955	303 806
10.	Przelewy z rachunku lokat	§ 994	

1	2	3	4
	Rozchody ogółem:		2 970 789
1.	Splaty kredytów	§ 992	2 342 800
2.	Splaty pożyczek	§ 992	627 989
3.	Splaty pożyczek otrzymanych na finansowanie zadań realizowanych z udziałem środków pochodzących z budżetu UE	§ 963	
4.	Udzielone pożyczki	§ 991	
5.	Lokaty	§ 994	
6.	Wykup papierów wartościowych	§ 982	
7.	Wykup obligacji	§ 971	
8.	Rozchody z tytułu innych rozliczeń	§ 995	

¹⁾ w przypadku wystąpienia takiego źródła przychodów podać kwotę przychodów w każdym z występujących paragrafów przychodów osobno

3659

UCHWAŁA Nr VIII/55/07 RADY MIEJSKIEJ W CHMIELNIKU

z dnia 7 września 2007r.

w sprawie ustalenia dni i godzin otwarcia i zamykania placówek handlu detalicznego, zakładów gastronomicznych i zakładów usługowych dla ludności na terenie Miasta i Gminy Chmielnik

Na podstawie art. 18 ust. 2 pkt. 15, art. 40 ust. 1 i art. 41 ust. 1 ustawy z dnia 8 marca 1990 o samorządzie gminnym (tekst jednolity Dz. U. z 2001r Nr 142, poz. 1591 z póź. zm.) oraz art. XII § 1 ustawy z dnia 26 czerwca 1974 przepisy wprowadzające Kodeks pracy (Dz. U. Nr 24, poz. 142 z póź. zm.) Rada Miejska w Chmielniku uchwala co następuje:

§ 1.1. Ustala się na terenie Miasta i Gminy Chmielnik godziny otwarcia i zamykania:

- placówek handlu detalicznego:
w dni powszednie, niedziele i święta od godz. 5.00 do godz. 23.00.
- zakładów gastronomicznych (restauracje, kawiarnie, punkty małej gastronomii i pijalnie piwa):
w dni powszednie, niedziele i święta od godz. 6.00 do godz. 23.00
- przylegających do zakładu gastronomicznego i stanowiącego jego integralną część „ogródków kawiarnianych” oraz samodzielnych „ogródków kawiarnianych” nie przylegających do zakładów gastronomicznych:
w dni powszednie, niedziele i święta najpóźniej do godz. 23.00

2. W sezonie letnim tj. od 01 maja do 15 października w/w placówkach godzina zamknięcia może zostać przedłużona do godz. 24.00.

3. Ustala się godziny prowadzenia działalności rozrywkowej (dyskoteki):
w soboty od godz. 19.00 do godz. 2.00 dnia następnego, w inny dzień od godz. 19.00 do godz. 23.00.

4. Czas otwarcia placówek powinien uwzględniać potrzeby lokalne, interes podmiotu prowadzącego placówkę oraz odpowiednie normy prawa wynikające z przepisów odrębnych.

5. Godziny otwarcia i zamykania określone w § 1 ust. 1, 2 i 3 nie obowiązują stacji paliwowych, hoteli, moteli czynnych całą dobę.

6. Ustalone godziny otwarcia i zamykania wszystkich zakładów gastronomicznych nie obowiązują w dniach w których w zakładach organizowane są: wesela, studniówki zabawy sylwestrowe oraz uroczystości rodzinne.

7. Ustala się zasady czasu pracy zakładów usługowych w dni powszednie, niedziele i święta od godz. 8.00 do godz. 22.00

b) zakłady usługowe mogą być czynne po godz. 22.00 jeżeli spełniają łącznie następujące warunki:

- wydłużenie godzin otwarcia zakładów wynika ze specyfiki prowadzonej działalności i wiąże się z zaspokojeniem potrzeb mieszkańców (np. kawiarenki internetowej).
- a) ich działalność nie powoduje zakłócenia porządku publicznego.

§ 2. Zobowiązuje się przedsiębiorców prowadzących placówki handlu detalicznego, zakłady gastronomiczne i zakłady usługowe dla ludności do:

- ustalenia czasu pracy dla prowadzonej placówki, kierując się zasadami określonymi w niniejszej uchwale.

2. umieszczenia na drzwiach wejściowych wywieszki zawierającej informacje o dniach i godzinach pracy danej placówki lub zakładu.
3. w przypadku wyłączenia placówki lub zakładu z działalności do umieszczenia na drzwiach wejściowych informacji dla klientów o przyczynach i czasie tego wyłączenia.
4. bezwzględne przestrzegania ustalonego czasu pracy.

§ 3. Wykonanie uchwały powierza się Burmistrzowi Miasta i Gminy Chmielnik.

§ 4. Traci moc uchwała Nr I/10/94 Rady Miejskiej w Chmielniku z dnia 23 lipca 1994r w sprawie: ustalenia dni i godzin otwierania oraz zamykania placówek handlowych, usługowych i gastronomicznych na terenie gminy i miasta Chmielnik.

§ 5. Uchwała podlega ogłoszeniu w Dzienniku Urzędowym Województwa Świętokrzyskiego i wchodzi w życie po upływie 14 dni od ogłoszenia.

Przewodniczący Rady Miejskiej: *J. Kulpiński*

3660

UCHWAŁA Nr VIII/56/2007 RADY MIEJSKIEJ W CHMIELNIKU

z dnia 7 września 2007r.

w sprawie zmian budżetu na 2007r.

Na podstawie art. 18 ust. 2 pkt 4 ustawy z dnia 08 marca 1990r. o samorządzie gminnym (Dz. U. 142 poz. 1591 z 2001r. z późn. zm.) w związku z art. 165, art. 184 ust. 1 pkt 1, 2, 5, 7, 12 art. 188 ustawy z dnia 30 czerwca 2005r. o finansach publicznych (Dz. U.

Nr 249 poz. 2104 z 2005 z późn. zm.) Rada Miejska uchwała co następuje:

§ 1. Dokonuje się zmian w budżecie na 2007 rok jak niżej:

Dz	Rozdz	Paragraf	Treść	Dochody		Wydatki	
				Zwiększenia	Zmniejszenia	Zwiększenia	Zmniejszenia
010			Rolnictwo i łowiectwo	60 000,00		13 670,00	42 464,00
	01010		Infrastruktura wodociągowa i sanitacyjna wsi	60 000,00		0,00	42 464,00
		0970	Wpływy z różnych dochodów	60 000,00			
		6050	Wydatki inwestycyjne jednostek budżetowych				42 464,00
	01095		Pozostała działalność			13 670,00	
		4170	Wynagrodzenia bezosobowe			4 184,00	
		4210	Zakup materiałów i wyposażenia			3 150,00	
		4300	Zakup usług pozostałych			6 336,00	
600			Transport i łączność	30 000,00		158 309,00	69 468,00
	60014		Drogi publiczne powiatowe			52 700,00	65 560,00
		4010	Wynagrodzenia osobowe pracowników				23 300,00
		4110	Składki na ubezpieczenia społeczne				8 010,00
		4210	Zakup materiałów i wyposażenia				10 000,00
		4300	Zakup usług pozostałych				24 250,00
		6050	Wydatki inwestycyjne jednostek budżetowych			52 700,00	
	60016		Drogi publiczne gminne	30 000,00		96 908,00	3 908,00
		4270	Zakup usług remontowych			66 000,00	
		6050	Wydatki inwestycyjne jednostek budżetowych			30 908,00	
		6610	Dotacje celowe przekazane gminie na inwestycje i zakupy inwestycyjne realizowane na podstawie porozumień (umów) między jednostkami samorządu terytorialnego				3 908,00
		6630	Dotacje celowe otrzymane z samorządu województwa na inwestycje i zakupy inwestycyjne realizowane na podstawie porozumień (umów) między jednostkami samorządu terytorialnego	30 000,00			
	60095		Pozostała działalność			8 701,00	
		4210	Zakup materiałów i wyposażenia			770,00	
		4300	Zakup usług pozostałych			7 931,00	
700			Gospodarka mieszkaniowa	9 000,00		8 000,00	55 000,00
	70005		Gospodarka gruntami i nieruchomościami	6 000,00		8 000,00	
		0470	Wpływy z opłat za zarząd, użytkowanie i użytkowanie wieczyste nieruchomości	6 000,00			
		4300	Zakup usług pozostałych			8 000,00	

	70095		Pozostała działalność				55 000,00
		6210	Dotacje celowe z budżetu na finansowanie lub dofinansowanie kosztów realizacji inwestycji i zakupów inwestycyjnych zakładów budżetowych				55 000,00
710			Działalność usługowa				1 000,00
	71004		Plany zagospodarowania przestrzennego				1 000,00
		6050	Wydatki inwestycyjne jednostek budżetowych				1 000,00
750			Administracja publiczna	3 000,00	49 000,00		32 497,00
	75011		Urzędy wojewódzkie	3 000,00	0,00		0,00
		2360	Dochody jednostek samorządu terytorialnego związane z realizacją zadań z zakresu administracji rządowej oraz innych zadań zleconych ustawami	3 000,00			
	75023		Urzędy gmin (miast i miast na prawach powiatu)		49 000,00		32 497,00
		4010	Wynagrodzenia osobowe pracowników		40 000,00		
		6050	Wydatki inwestycyjne jednostek budżetowych		9 000,00		
		6060	Wydatki na zakupy inwestycyjne jednostek budżetowych				32 497,00
754			Bezpieczeństwo publiczne i ochrona przeciwpożarowa		9 653,00		30 000,00
	75412		Ochotnicze straże pożarne		9 653,00		
		4110	Składki na ubezpieczenia społeczne		1 532,00		
		4120	Składki na Fundusz Pracy		161,00		
		4170	Wynagrodzenia bezosobowe		7 960,00		
	75495		Pozostała działalność				30 000,00
		6050	Wydatki inwestycyjne jednostek budżetowych				30 000,00
756			Dochody od osób prawnych, od osób fizycznych i od innych jednostek nieposiadających osobowości prawnej oraz wydatki związane z ich poborem	268 000,00			
	75615		Wpływy z podatku rolnego, podatku leśnego, podatku od czynności cywilno-prawnych, podatków i opłat lokalnych od osób prawnych i innych jednostek organizacyjnych	68 000,00			
		0310	Podatek od nieruchomości	60 000,00			
		0340	Podatek od środków transportowych	6 000,00			
		0910	Odsetki od nieterminowych wpłat z tytułu podatków i opłat	2 000,00			
	75616		Wpływy z podatku rolnego, podatku leśnego, podatku od spadków i darowizn, podatku od czynności cywilno-prawnych oraz podatków i opłat lokalnych od osób fizycznych	150 000,00			
		0310	Podatek od nieruchomości	40 000,00			
		0320	Podatek rolny	100 000,00			
		0690	Wpływy z różnych opłat	10 000,00			
	75618		Wpływy z innych opłat stanowiących dochody jednostek samorządu terytorialnego na podstawie ustaw	40 000,00			
		0410	Wpływy z opłaty skarbowej	40 000,00			
	75621		Udziały gmin w podatkach stanowiących dochód budżetu państwa	10 000,00			
		0020	Podatek dochodowy od osób prawnych	10 000,00			
758			Różne rozliczenia	15 569,00			
	75801		Część oświatowa subwencji ogólnej dla jednostek samorządu terytorialnego	15 569,00			
		2920	Subwencje ogólne z budżetu państwa	15 569,00			
801			Oświata i wychowanie	37 234,00	57 603,00		
	80101		Szkoły podstawowe	10 234,00	57 603,00		
		2030	Dotacje celowe otrzymane z budżetu państwa na realizację własnych zadań bieżących gmin (związków gmin)	10 234,00			
		4010	Wynagrodzenia osobowe pracowników		8 352,00		
		4110	Składki na ubezpieczenia społeczne		1 472,00		
		4120	Składki na Fundusz Pracy		210,00		
		4210	Zakup materiałów i wyposażenia		47 569,00		
	80195		Pozostała działalność	27 000,00			
		2440	Dotacje otrzymane z funduszy celowych na realizację zadań bieżących jednostek sektora finansów publicznych	27 000,00			

852		Pomoc społeczna	53 394,00		47 394,00
	85228	Usługi opiekuńcze i specjalistyczne usługi opiekuńcze	6 000,00		
		0830 Wpływy z usług	6 000,00		
	85295	Pozostała działalność	47 394,00		47 394,00
		2030 Dotacje celowe otrzymane z budżetu państwa na realizację własnych zadań bieżących gmin (związków gmin)	47 394,00		
		3110 Świadczenia społeczne			47 394,00
854		Edukacyjna opieka wychowawcza	64 640,00		64 640,00
	85415	Pomoc materialna dla uczniów	64 640,00		64 640,00
		2030 Dotacje celowe otrzymane z budżetu państwa na realizację własnych zadań bieżących gmin (związków gmin)	64 640,00		
		3240 Stypendia dla uczniów			64 640,00
900		Gospodarka komunalna i ochrona środowiska	6 400,00		105 770,00
	90001	Gospodarka ściekowa i ochrona wód			7 200,00
		6050 Wydatki inwestycyjne jednostek budżetowych			7 200,00
	90095	Pozostała działalność	6 400,00		98 570,00
		0970 Wpływy z różnych dochodów	6 400,00		
		4010 Wynagrodzenia osobowe pracowników			86 000,00
		4110 Składki na ubezpieczenia społeczne			4 300,00
		4120 Składki na Fundusz Pracy			2 100,00
		4440 Odpisy na zakładowy fundusz świadczeń socjalnych			6 170,00
921		Kultura i ochrona dziedzictwa narodowego			263 627,00
	92109	Domy i ośrodki kultury, świetlice i kluby			236 342,00
		4010 Wynagrodzenia osobowe pracowników			46 800,00
		4110 Składki na ubezpieczenia społeczne			7 700,00
		4120 Składki na Fundusz Pracy			1 094,00
		4170 Wynagrodzenia bezosobowe			19 248,00
		4210 Zakup materiałów i wyposażenia			35 000,00
		4270 Zakup usług remontowych			34 000,00
		4300 Zakup usług pozostałych			10 000,00
		6050 Wydatki inwestycyjne jednostek budżetowych			82 500,00
	92120	Ochrona zabytków i opieka nad zabytkami			27 285,00
		4170 Wynagrodzenia bezosobowe			11 000,00
		4210 Zakup materiałów i wyposażenia			4 000,00
		4270 Zakup usług remontowych			3 500,00
		4300 Zakup usług pozostałych			8 785,00
926		Kultura fizyczna i sport			5 000,00
	92605	Zadania w zakresie kultury fizycznej i sportu			5 000,00
		4300 Zakup usług pozostałych			5 000,00
Ogółem			547 237,00		782 666,00
					230 429,00

§ 2. Zmienia się załączniki do uchwały z dnia 28 grudnia 2006r. w sprawie uchwalenia budżetu Miasta i Gminy w Chmielniku na 2007 rok, nr III/12/2006

- 1) załącznik nr 3 - „Limity wydatków na wieloletnie programy inwestycyjne w latach 2007-2009” - otrzymuje brzmienie jak załącznik nr 1 do niniejszej uchwały
- 2) załącznik nr 3a - „Zadania inwestycyjne roczne w 2007r.” otrzymuje brzmienie jak załącznik nr 2 do niniejszej uchwały
- 3) załącznik nr 8 - „Plan przychodów i wydatków zakładów budżetowych na 2007 rok” otrzymuje brzmienie jak załącznik nr 3 do niniejszej uchwały
- 4) załącznik nr 11 - „Dotacje celowe na zadania własne gminy realizowane przez podmioty należące i nienależące do sektora finansów pu-

blicznych w 2007r.” otrzymuje brzmienie jak załącznik nr 4 do niniejszej uchwały

§ 3. Tracą moc zapisy:

- § 2 pkt 1 dotyczące załącznika nr 3 uchwały nr VII/45/2007 Rady Miejskiej w Chmielniku z dnia 25 czerwca 2007
- § 2 pkt 2 dotyczące załącznika nr 3a oraz § 2 pkt 4 dotyczące załącznika nr 11 uchwały nr VI/39/2007 Rady Miejskiej w Chmielniku z dnia 27 kwietnia 2007

§ 4. Wykonanie uchwały powierza się Burmistrzowi Miasta i Gminy w Chmielniku

§ 5. Uchwała podlega ogłoszeniu w Dzienniku Urzędowym Województwa Świętokrzyskiego i wchodzi w życie z dniem podjęcia.

Przewodniczący Rady Miejskiej: *J. Kulpiński*

Załączniki do uchwały Nr VIII/56/2007
Rady Miejskiej w Chmielniku
z dnia 7 września 2007r.

Załącznik Nr 1

Limity wydatków na wieloletnie programy inwestycyjne w latach 2007-2009

Lp.	Dział	Rozdz.	Nazwa zadania inwestycyjnego i okres realizacji (w latach)	Łączne nakłady finansowe	wydatki poniesione do 31.12.2006r.	Planowane wydatki								Jednostka org. realizująca zadanie lub koordynująca program
						rok budżetowy 2007 (8+9+10+11)	w tym źródła finansowania				2008r.	2009r.	wydatki do poniesienia po 2009 roku	
							dochody własne	kredyty i pożyczki	dotacje i środki pochodzące z innych źr.*	środki wymienione w art. 5 ust. 1 pkt 2 i 3 u.f.p.				
1	2	3	4	5	6	7	8	9	10	11	12	13	14	15
1	010	01010	Budowa kanalizacji sanitarnej w Minostowicach (2007-2009)	750 000		10 036	10 036		A. B. C. D.		33 200	706 800		Urząd Miasta i Gminy
2	010	01010	Budowa wodociągu w Holendrach (2007-2009)	400 000		1 000	1 000		A. B. C. D.		39 000	360 000		Urząd Miasta i Gminy
3	010	01010	Koncepcja kanalizacji sanitarnej w Kol. Suchowolskich, Ciecierzach i Szyszczycach oraz projekt budowlano-wykonawczy sieci kanalizacji sanitarnej w Kol. Suchowolskich (2007-2008)	57 900		7 500	7 500		A. B. C. D.		50 400			Urząd Miasta i Gminy
4	010	01010	Budowa sieci wodociągowej z przyłączami we wsiach Lubania i Lipy (2004-2009)	663 997	61 997	602 000	602 000		A. B. C. D.					Urząd Miasta i Gminy
5	010	01010	Budowa przedłużenia zaprojektowanego wodociągu Lubania-Lipy do ms. Suchowola oraz fragmentu sieci wodociągowej we wsi Lubania (2006-2008)	73 993	6 573	67 420	67 420		A. B. C. D.					Urząd Miasta i Gminy
6	010	01010	Budowa sieci wodociągowej z przyłączami we wsi Zrecze Chalupczańskie przysiółek Zrecze Brzozowskie (2006-2007)	183 390	17 140	166 250	166 250		A. B. C. D.					Urząd Miasta i Gminy
7	010	01010	Rozbudowa i modernizacja oraz wyposażenie oczyszczalni ścieków w Chmielniku (2007-2010)	6 005 000		2 000	2 000		A. B. C. D.		330 000	73 000	5 600 000	Urząd Miasta i Gminy
8	600	60016	Wykonanie odwodnienia terenu i ciągów pieszych Osiedla 22-Lipca we współpracy ze Spółdzielnią Mieszkaniową w Chmielniku (2006-2007)	338 834	252 726	86 108	86 108		A. B. C. D.					Urząd Miasta i Gminy
9	600	60016	Budowa drogi gminnej Suchowola „Straszników” - Ługi przez wieś (2003-2009)	1 034 573	57 756	226 000	226 000		A. B. C. D.		345 817	405 000		Urząd Miasta i Gminy
10	710	71004	Zmiana Studium Uwarunkowań i Kierunków Zagospodarowania Przestrzennego Miasta i Gminy Chmielnik obejmujący obszar terenu górniczego „Celiny” (2006-2007)	29 593	9 097	20 496	20 496		A. B. C. D.					Urząd Miasta i Gminy
11	710	71004	Miejscowy plan zagospodarowania przestrzennego składowania i przerobu odpadów w Przededworzu (2006-2007)	45 452	13 854	31 598	31 598		A. B. C. D.					Urząd Miasta i Gminy
12	710	71004	Miejscowy plan zagospodarowania przestrzennego terenu górniczego „Celiny” (2006-2007)	45 452	13 854	31 598	31 598		A. B. C. D.					Urząd Miasta i Gminy
13	710	71004	Miejscowy plan zagospodarowania przestrzennego sołectwa Śladków Mały i w części sołectwa Śladków Duży (2006-2007)	43 000		9 000	9 000		A. B. C. D.		34 000			Urząd Miasta i Gminy
14	750	75023	Dokumentacja techniczna budynku biblioteczno-administracyjnego w Chmielniku oraz Program Rewitalizacji Miasta (2006-2007)	139 000	5 000	134 000	134 000		A. B. C. D.					Urząd Miasta i Gminy
15	754	75412	Budowa budynku gospodarczego dla OSP w Suliszowie (2006-2009)	201 956	161 956	5 000	5 000		A. B. C. D.		5 000	30 000		Urząd Miasta i Gminy
16	900	90001	Budowa wodociągu w ul. Lubniańskiej w Chmielniku do istniejącej hydroformii w Suchowoli (2006-2008)	391 000	4 208	51 000	51 000		A. B. C. D.		335 792			Urząd Miasta i Gminy

1	2	3	4	5	6	7	8	9	10	11	12	13	14	15
17	900	90001	Projekt budowlano-wykonawczy sieci wodociągowej i kanalizacyjnej Chmielnik: Os. Dygasińskiego, Os. „Za Kościółkiem, Al. Zwycięstwa, Dezyderów - do składowiska odpadów (2006-2007)	86 001	29 280	56 721	56 721		A. B. C. D.					Urząd Miasta i Gminy
18	900	90001	Budowa sieci wodociągowej, kanalizacji sanitarnej i deszczowej na Osiedlu Dygasińskiego w Chmielniku (2006-2008)	3 340 000	51 985	20 015	7 200		A. B. C. 12 815 D. GFOŚiGW		3 268 000			Urząd Miasta i Gminy
19	900	90001	Budowa kanalizacji sanitarnej I fragmentu sieci wodociągowej ul. Leśna w Chmielniku (2007-2008)	852 000	0	2 000	2 000		A. B. C. D.		850 000			Urząd Miasta i Gminy
20	900	90003	Rekultywacja składowiska odpadów komunalnych (2003-2009)	900 000	50 289	24 000	24 000		A. B. C. D.		425 711	400 000		Urząd Miasta i Gminy
21	900	90003	Przebudowa istniejącego podziemnego ustępu publicznego na Rynku w Chmielniku (2004-2008)	364 512	314 512				A. B. C. D.		50 000			Urząd Miasta i Gminy
22	900	90015	Budowa oświetlenia we wsi Celiny (2007-2008)	198 500		8 500	8 500		A. B. C. D.		190 000			Urząd Miasta i Gminy
23	900	90015	Uzupełnienie sieci oświetleniowej w Piotrkowicach i Miństowicach (2007-2008)	171 000		4 000	4 000		A. B. C. D.		167 000			Urząd Miasta i Gminy
24	921	92109	Dokończenie budowy świetlicy wiejskiej w Przededworzu (2007-2008)	500 000		80 000	80 000		A. B. C. D.		420 000			Urząd Miasta i Gminy
25	921	92109	Rozbudowa i modernizacja oraz wyposażenie Chmielnickiego Centrum Kultury w Chmielniku (2003-2007)	2 699 629	2 699 242	387	387		A. B. C. D.					Urząd Miasta i Gminy
26	921	92109	Budowa świetlicy wiejskiej w Piotrkowicach (2007-2008)	1 450 000		28 500	28 500		A. B. C. D.		1 421 500			Urząd Miasta i Gminy
Ogółem				20 964 818	3 749 469	1 675 129	1 662 314	0	12 815		7 965 420	1 974 800	5 600 000	

Załącznik Nr 2

Zadania inwestycyjne roczne w 2007r.

Lp.	Dział	Rozdz.	Nazwa zadania inwestycyjnego	Łączne nakłady finansowe	Planowane wydatki					Jednostka org. realizująca zadanie lub koordynująca program	
					rok budżetowy 2007 (7+8+9+10)	w tym źródła finansowania					
						dochody własne jst	kredyty i pożyczki	dotacje i środki pochodzące z innych źr.*	środki wymienione w art. 5 i ust. 1 pkt 2 i 3 u.f.p.		
1	2	3	4	5	6	7	8	9	10	11	
1	600	60011	Wykonanie dokumentacji technicznej przebudowy drogi krajowej nr 73 w ms. Piotrkowice	15 000	15 000	15 000			A. B. C. D.		Urząd Miasta i Gminy
2	600	60013	Opracowanie projektu budowlano-wykonawczego rozbudowy drogi wojewódzkiej nr 765 Chmielnik-Szydłów-Staszów-Osiek na odcinku od km 0+000 do km 54+007 wraz z rozbudową obiektów mostowych i koncepcją budowy obwodnic w ms. Chmielnik, Kurozwęki, Staszów, Osiek	98 522	98 522	98 522			A. B. C. D.		Urząd Miasta i Gminy
3	600	60014	Projekt na przebudowę drogi powiatowej nr 0355T Suków - Chmielnik oraz ulic Pierzchnickiej, Kieleckiej, 1-go Maja i ul. Mruczej w Chmielniku	94 916	94 916	94 916			A. B. C. D.		Urząd Miasta i Gminy
4	600	60014	Przebudowa fragmentu ulicy Witosa w Chmielniku	102 700	102 700	102 700			A. B. C. D.		Urząd Miasta i Gminy
5	600	60016	Projekt techniczny drogi we wsi Celiny	5 000	5 000	5 000			A. B. C. D.		Urząd Miasta i Gminy

1	2	3	4	5	6	7	8	9	10	11
6	600	60016	Projekt zagospodarowania skweru przy ulicy Sienkiewicza	3 000	3 000	3 000		A. B. C. D.		Urząd Miasta i Gminy
7	700	70005	Wykonanie dokumentacji technicznej ul. Na Skarpie w Chmielniku	30 000	30 000	30 000				
8	700	70005	Zamiana nieruchomości w Chmielniku przy ul. Mielczarskiego i Furmańskiej z ZDZ Kielce - IV transza	75 000	75 000	75 000		A. B. C. D.		Urząd Miasta i Gminy
9	700	70005	Nabycie gruntów pod urządzenie parkingów na Osiedlu 22 Lipca w Chmielniku	20 000	20 000	20 000		A. B. C. D.		Urząd Miasta i Gminy
10	750	75023	Zakup sprzętu komputerowego	17 503	17 503	17 503		A. B. C. D.		Urząd Miasta i Gminy
11	754	75412	Projekt i wykonanie rowu odwadniającego przy OSP Piotrkowice	10 000	10 000	10 000		A. B. C. D.		Urząd Miasta i Gminy
12	852	85203	Wymiana dachu i adaptacja piwnic na salę terapii zajęciowej w ŚDS w Chmielniku	30 000	30 000	30 000		A. B. C. D.		Urząd Miasta i Gminy
13	900	90001	Wykonanie fragmentu sieci wodociągowej i kanalizacyjnej na Osiedlu Dygasińskiego w Chmielniku	124 985	124 985			A. B. C. 124 985 D. (GFOŚiGW)		Urząd Miasta i Gminy
14	900	90001	Wykonanie fragmentu sieci wodociągowej i kanalizacyjnej - Plac Targowy w Chmielniku oraz na targowisku miejskim.	8 000	8 000	8 000		A. B. C. D.		Urząd Miasta i Gminy
15	900	90001	Przebudowa fragmentu sieci wodociągowej i kanalizacyjnej ul. Starobuska w Chmielniku	9 000	9 000	9 000		A. B. C. D.		Urząd Miasta i Gminy
16	900	90015	Uzupełnienie sieci oświetleniowej w Suskrajowicach, Łagiewnikach, Śladkowie Małym, Przededworzu oraz przebudowa oświetlenia na Os. 22 Lipca w Chmielniku	81 500	81 500	81 500		A. B. C. D.		Urząd Miasta i Gminy
Ogółem				725 126	725 126	600 141	0	124 985		x

* Wybrać odpowiednie oznaczenie źródła finansowania:

- A. Dotacje i środki z budżetu państwa (np. od wojewody, MEN, UKFiS, ...)
B. Środki i dotacje otrzymane od innych jst oraz innych jednostek zaliczanych do sektora finansów publicznych
C. Inne źródła
D. Inne źródła

Załącznik Nr 3

Plan przychodów i wydatków zakładów budżetowych na 2007 rok

w złotych

Lp.	Wyszczególnienie	Dział	Stan środków obrotowych na początek roku	Przychody*		Wydatki		Stan środków obrotowych na koniec roku
				ogółem	w tym dotacja z budżetu	ogółem	w tym: wpłata do budżetu	
1	2	3	4	5	6	7	8	9
I.	Zakład Usług Komunalnych							
	w tym:							
		400	393 380	3 311 131		3 311 131		397 659
	400. 40001			686 944		686 944		
	400. 40002		393 380	2 624 187		2 624 187		397 659

1	2	3	4	5	6	7	8	9
		700		307 490		307 490		
	700. 70001			307 490		307 490		
		710		1 308 169		1 133 010		
	710. 71095			1 308 169		1 133 010		
		900		2 310 052	540 600	2 480 932		
	900. 90001			1 046 557		1 046 557		
	900. 90002			648 915		819 795		
	900. 90003			435 995	383 512	435 995		
	900. 90004			178 585	157 088	178 585		
	Ogółem		393 380	7 236 842	540 600	7 232 563		397 659

* w rachunku dochodów własnych - Dochody

Załącznik Nr 4

Dotacje celowe na zadania własne gminy realizowane przez podmioty należące i nie należące do sektora finansów publicznych w 2007r.

w złotych

Lp.	Dział	Rozdział	Nazwa	Kwota dotacji
1	2	3	4	5
1.	600	60016	Przebudowa fragmentu drogi gminnej Śladków Duży - Pomyków gm. Chmielnik	25 092
3.	801	80101	Wymiana okien w budynku Szkoły Podstawowej w Kosterze Gmina Gnojno	20 000
4.	851	85154	Zajęcia psychoprofilaktyczne dla dzieci i młodzieży	70 000
5.	926	92605	Zadania w zakresie upowszechniania kultury fizycznej i sportu	45 000
6.	926	92695	Budowa hali sportowej przy Zespole Szkół Nr 3 w Chmielniku	25 000
Ogółem				185 092

3661

**UCHWAŁA Nr VIII/57/2007
RADY MIEJSKIEJ W CHMIELNIKU**

z dnia 7 września 2007r.

w sprawie zmiany uchwały Nr VII/46/07 z dnia 25 czerwca 2007 w sprawie zmiany uchwały Nr III/12/2006 z dnia 28 grudnia 2006

Na podstawie art. 18, ust. 2 pkt. 4, pkt. 9 lit. d ustawy z dnia 8 marca 1990r. o samorządzie gminnym (tj. Dz. U. Nr 142 poz. 1591 z 2001r. z późn. zm.) w związku z art. 184 ust. 1 pkt. 3 ustawy z dnia 30 czerwca 2005r. o finansach publicznych (Dz. U. Nr 249, poz. 2104 z 2005r. z późn. zm.) Rada Miejska uchwala co następuje:

§ 1. Zmienia się zapis § 1 lit. a: pkt. 1 otrzymuje brzmienie:

„Deficyt budżetu Gminy w kwocie 303 017,00 zł zostanie pokryty przychodami pochodzącymi z: wolnych środków jako nadwyżki środków pieniężnych na rachunku bieżącym budżetu Gminy wynikają-

cych z rozliczeń kredytów i pożyczek z lat ubiegłych w kwocie 303 017,00 zł”

§ 2. Tracą moc zapisy § 1 lit. a uchwały Nr VII/46/07 Rady Miejskiej w Chmielniku z dnia 25 czerwca 2007r.

§ 3. Wykonanie uchwały powierza się Burmistrzowi Miasta i Gminy w Chmielniku.

§ 4. Uchwała podlega ogłoszeniu w Dzienniku Urzędowym Województwa Świętokrzyskiego i wchodzi w życie z dniem podjęcia.

Przewodniczący Rady Miejskiej: J. Kulpiński

3662

UCHWAŁA Nr XIV/66/07 RADY GMINY KRASOCIN

z dnia 14 grudnia 2007r.

w sprawie obniżenia ceny skupu żyta do celów wymiaru podatku rolnego

Na podstawie art. 18 ust. 2 pkt 8 ustawy z dnia 8 marca 1990r. o samorządzie gminnym (tekst jednolity: Dz. U. z 2001r. Nr 142, poz. 1591; z 2002r. Nr 23, poz. 220, Nr 62, poz. 558, Nr 113, poz. 984, Nr 153, poz. 1271, Nr 214, poz. 1806; z 2003r. Nr 80, poz. 717, Nr 162, poz. 1568; z 2004r. Nr 102, poz. 1055, Nr 116, poz. 1203, z 2005r. Nr 172, poz. 1441; z 2006r. Nr 17, poz. 128, Nr 181, poz. 1337; z 2007r. Nr 48, poz. 327 oraz art. 6 ust. 3 ustawy z dnia 15 listopada 1984r. o podatku rolnym (tekst jednolity: Dz. U. z 2006r. Nr 136, poz. 969, Nr 191, poz. 1412, Nr 249, poz. 1825, Nr 245, poz. 1775; z 2007r. Nr 109, poz. 747) zarządza się co następuje:

§ 1. Obniża się cenę skupu żyta do celów wymiaru podatku rolnego ogłoszoną w Komunikacie

Prezesa Głównego Urzędu Statystycznego z dnia 17 października 2007r. w sprawie średniej ceny skupu żyta za okres pierwszych trzech kwartałów 2007r. (Monitor Polski Nr 77, poz. 831) z kwoty 58,29 zł za 1 q do kwoty 47,00 zł za 1 q.

§ 2. Wykonanie uchwały powierza się Wójtowi Gminy.

§ 3. Uchwała wchodzi w życie po upływie 14 dni od dnia ogłoszenia w Dzienniku Urzędowym Województwa Świętokrzyskiego, nie wcześniej jednak niż z dniem 1 stycznia 2008r.

Przewodniczący Rady Gminy: *Cz. Sobczyk*

3663

UCHWAŁA Nr XIV/41/07 RADY GMINY W ŁUBNICACH

z dnia 6 grudnia 2007r.

w sprawie obniżenia ceny skupu żyta jako podstawy do obliczenia podatku rolnego na 2008 rok

Na podstawie art. 18 ust. 2 pkt. 8 ustawy z dnia 8 marca 1990 roku o samorządzie gminnym (tekst jednolity Dz. U. Nr 142, poz. 1591 z 2001 roku z późniejszymi zmianami) oraz art. 6 ustawy z dnia 15 listopada 1984 roku o podatku rolnym (tekst jednolity Dz. U. z 2006r. Nr 136, poz. 969 z późniejszymi zmianami) oraz komunikatu Prezesa Głównego Urzędu Statystycznego z dnia 17 października 2007 roku w sprawie średniej ceny skupu żyta za okres pierwszych 3 kwartałów 2007 roku (M.P. Nr 77 poz. 831) - Rada Gminy Łubnice uchwala, co następuje:

§ 1. Obniża się cenę skupu żyta określoną w komunikacie Prezesa Głównego Urzędu Statystycznego z dnia 17 października 2007 roku przyjmowana jako podstawę do obliczenia podatku rolnego z kwoty 58,29 zł/q do wysokości 22,00 zł/q.

§ 2. Uchwała wchodzi w życie po upływie 14 dni od dnia jej ogłoszenia w Dzienniku Urzędowym Województwa Świętokrzyskiego z mocą obowiązującą od 1 stycznia 2008 roku.

Przewodniczący Rada Gminy: *M. Komasa*

3664

UCHWAŁA Nr XIV/42/07 RADY GMINY W ŁUBNICACH

z dnia 6 grudnia 2007r.

w sprawie ustalenia wysokości stawek podatku od nieruchomości

Na podstawie art. 18 ust. 2 pkt. 8 ustawy z dnia 8 marca 1990 roku o samorządzie gminnym (tekst

jedn. Dz. U. Nr 142 poz. 1591 z 2001 roku z późniejszymi zmianami), art. 5 ust. 1 ustawy z dnia 12 stycz-

nia 1991 roku o podatkach i opłatach lokalnych^{1*} (tekst jednolity Dz. U. Z 2006r. Nr 121, poz. 844 z późniejszymi zmianami) - Rada Gminy Łubnice uchwała, co następuje:

§ 1. Określa się następujące stawki podatku od nieruchomości obowiązujące na terenie gminy Łubnice:

1. od gruntów:
 - a/ związanych z prowadzeniem działalności gospodarczej bez względu na sposób zakwalifikowania w ewidencji gruntów i budynków - 0,60 zł od 1 m/2,
 - b/ pod jeziorami, zajętych na zbiorniki wodne, retencyjne lub elektrowni wodnych - 3,30 zł od 1 ha powierzchni,
 - c/ od pozostałych, w tym zajętych na prowadzenie odpłatnej statutowej działalności pożytku publicznego przez organizacje pożytku publicznego 0,30 zł od 1 m/2 powierzchni użytkowej.

^{1*} „Niniejsza ustawa dokonuje w zakresie swojej regulacji wdrożenia następujących dyrektyw Wspólnot Europejskich:

1/ dyrektywy 92/106/EWG z dnia 7 grudnia 1992r. w sprawie ustanowienia wspólnych zasad dla niektórych typów transportu kombinowanego towarów między państwami członkowskimi (Dz. Urz. WE L 368 z 17.12.1992r.)

2/ dyrektywy 1999/62/WE z dnia 17 czerwca 1999r. w sprawie pobierania opłat za użytkowanie niektórych typów infrastruktury przez pojazdy ciężarowe (Dz. Urz. WE L 187 z 20.07.1999r)

Dane dotyczące ogłoszenia aktów prawa Unii Europejskiej, zamieszczone w niniejszej ustawie - z dniem uzyskania przez Rzeczpospolitą Polską członkostwa w Unii Europejskiej - dotyczą ogłoszenia tych aktów w Dzienniku Urzędowym Unii Europejskiej - wydanie specjalne.”

2. od budynków lub ich części:
 - a/ mieszkalnych 0,30 zł od 1 m/2 powierzchni użytkowej,
 - b/ związanych z prowadzeniem działalności gospodarczej oraz od budynków mieszkalnych lub ich części zajętych na prowadzenie działalności gospodarczej - 17,00 zł od 1 m/2 powierzchni użytkowej,
 - c/ zajętych na prowadzenie działalności gospodarczej w zakresie obrotu kwalifikowanym materiałem siewnym - 8,00 zł od 1 m/2 powierzchni użytkowej,
 - d/ zajętych na prowadzenie działalności gospodarczej w zakresie udzielania świadczeń zdrowotnych - 3,00 zł od 1 m/2 powierzchni użytkowej,
 - e/ od pozostałych, w tym zajętych na prowadzenie odpłatnej statutowej działalności pożytku publicznego przez organizacje pożytku publicznego - 5,00 zł od 1 m/2 powierzchni użytkowej.
3. Od budowli - 2 % od ich wartości określonej na podstawie art. 4 ust. 1 pkt. 3 i ust. 3-7.

§ 2. Traci moc uchwała Nr XXVIII/118/05 z dnia 5 grudnia 2005r. w sprawie ustalenia wysokości stawek podatku od nieruchomości.

§ 3. Uchwała podlega ogłoszeniu w Dzienniku Urzędowym Województwa Świętokrzyskiego.

§ 4. Uchwała wchodzi w życie po upływie 14 dni od dnia ogłoszenia z mocą obowiązującą od 1 stycznia 2008 roku.

Przewodniczącą Rady Gminy: M. Komasa

3665

UCHWAŁA Nr XIV/43/07 RADY GMINY W ŁUBNICACH

z dnia 6 grudnia 2007r.

w sprawie ustalenia wysokości podatku od środków transportowych

Na podstawie art. 18 ust. 2 pkt 8 ustawy z dnia 8 marca 1990 roku o samorządzie gminnym (tekst jednolity Dz. U. Nr 142, poz. 1591 z 2001 roku z późniejszymi zmianami) w związku art. 10 ust. 1 i 2 ustawy z dnia 12 stycznia 1991 roku o podatkach i opłatach lokalnych^{1*} (tekst jednolity Dz. U. Nr 121, poz.

844 z 2006 roku z późniejszymi zmianami) - Rada Gminy Łubnice uchwała, co następuje:

§ 1. Określa się następujące stawki podatku od środków transportowych obowiązujące na terenie gminy:

^{1*} Niniejsza ustawa dokonuje w zakresie swojej regulacji wdrożenia następujących dyrektyw Wspólnot Europejskich.

1/ dyrektywy 92/106/EWG z dnia 7 grudnia 1992r. w sprawie ustanowienia wspólnych zasad dla niektórych typów transportu kombinowanego towarów między państwami członkowskimi (Dz. Urz. WE L 368 z 17.12.1992r.),

2/ dyrektywy 1999/62/WE z dnia 17 czerwca 1999r. w sprawie pobierania opłat za użytkowania niektórych typów infrastruktury przez pojazdy ciężarowe (Dz. Urz. WE L 187 z 20.07.1999r.)

Dane dotyczące ogłoszenia aktów prawa Unii Europejskiej, zamieszczone w niniejszej ustawie - z dniem uzyskania przez Rzeczpospolitą Polską członkostwa w Unii Europejskiej - dotyczą ogłoszenia tych aktów w Dzienniku Urzędowym Unii Europejskiej - wydanie specjalne.

Lp.	Dopuszczalna masa całkowita	Rok produkcji		Wpływ na środow. posiad. katalizat. zł
		Przed 1990 ust. R.G. Zł	Po 1991 ust. R.G. Zł	
1.	Od samochodu ciężarowego o dopuszczalnej masie całkowitej powyżej 3,5 tony i poniżej 12 ton w tym:			
	powyżej 3,5 ton do 5,5 ton włącznie	590	580	560
	powyżej 5,5 ton do 9 ton włącznie	810	790	780
	powyżej 9 ton do poniżej 12 ton	1200	1180	1150
2.	Od ciągników siodłowych i balastowych przystosowanych do używania łącznie z naczepą lub przyczepą o dopuszczalnej masie całkowitej zespołu pojazdów od 3,5 tony i poniżej 12 ton w tym:			
	od 3,5 ton i poniżej 5,5 ton	1250	1200	1100
	powyżej 5,5 ton do 9 ton włącznie	1300	1250	1200
	powyżej 9 ton do poniżej 12 ton	1360	1340	1300
3.	Od przyczep i naczep, które łącznie z pojazdem silnikowym posiadają dopuszczalną masę całkowitą (z wyjątkiem związanych wyłącznie z działalnością rolniczą prowadzoną przez podatnika podatku rolnego) od 7 ton i poniżej 12 ton	520	510	490

Lp.	Liczba osi i dopuszczalna masa całkowita	Rodzaj zawieszenia pneumatyczne lub równoważne ust. R.G. zł	inne syst. zawieszenia
1.	Od samochodów ciężarowych o dopuszczalnej masie całkowitej:		
	a) równej lub wyższej niż 12 ton i mniejszej niż 13 ton: o liczbie osi dwie	1700	1720
	b) równej lub wyższej niż 13 ton i mniejszej niż 14 ton: o liczbie osi dwie	1750	1780
	c) równej lub wyższej niż 14 ton i mniejszej niż 15 ton: - o liczbie osi dwie	1800	1810
	d) równej lub wyższej niż 15 ton o liczbie osi dwie	1850	1860
	e) równej lub wyższej niż 12 ton i mniejszej niż 17 ton: o liczbie osi trzy	1800	1820
	f) równej lub wyższej niż 17 ton i mniejszej niż 19 ton: o liczbie osi trzy	1900	1920
	g) równej lub wyższej niż 19 ton i mniejszej niż 21 ton: o liczbie osi trzy	1930	1950
	h) równej lub wyższej niż 21 ton i mniejszej niż 23 ton: o liczbie osi trzy	1960	1980
	i) równej lub wyższej niż 23 ton i mniejszej niż 25 ton: o liczbie osi trzy	1990	2000
	j) równej lub wyższej niż 25 ton: o liczbie osi trzy	2000	2020
	k) równej lub wyższej niż 12 ton i mniejszej niż 25 ton: o liczbie osi cztery i więcej	2100	2120
	l) równej lub wyższej niż 25 ton i mniejszej niż 27 ton: o liczbie osi cztery i więcej	2150	2170
	l) równej lub wyższej niż 27 ton i mniejszej niż 29 ton: o liczbie osi cztery i więcej	2200	2220
	m) równej lub wyższej niż 29 ton i mniejszej niż 31 ton: o liczbie osi cztery i więcej	2180	2203
	n) równej lub wyższej niż 31 ton: o liczbie osi cztery i więcej	2200	2203
	2.	Od ciągników siodłowych i balastowych przystosowanych do używania łącznie z naczepą lub przyczepą o dopuszczalnej masie całkowitej zespołu pojazdów:	
a) równej lub wyższej niż 12 ton i mniejszej niż 18 ton: - o liczbie osi dwie		1620	1650
b) równej lub wyższej niż 18 ton i mniejszej niż 25 ton: - o liczbie osi dwie		1700	1750
c) równej lub wyższej niż 25 ton i mniejszej niż 31 ton: o liczbie osi dwie		1800	1850
d) równej lub wyższej niż 31 ton: o liczbie osi dwie		1870	1900
e) równej lub wyższej niż 12 ton i mniejszej niż 36 ton: o liczbie osi trzy		1790	1830
f) równej lub wyższej niż 36 ton: o liczbie osi trzy i więcej		1889	2444

3.		Od przyczep i naczeo o dopuszczalnej masie całkowitej zespołu pojazdów: (z wyjątkiem związanych wyłącznie z działalnością rolniczą prowadzoną przez podatnika podatku rolnego)		
	a)	równej lub wyższej niż 12 ton i mniejszej niż 18 ton - o liczbie osi jedna	700	710
	b)	równej lub wyższej niż 18 ton i mniejszej niż 25 ton: o liczbie osi jedna	720	730
	c)	równej lub wyższej niż 25 ton o liczbie osi jedna	740	750
	d)	równej lub wyższej niż 12 ton i mniejszej niż 28 ton: o liczbie osi dwie	760	770
	e)	równej lub wyższej niż 28 ton i mniejszej niż 33 ton: o liczbie osi dwie	780	849
	f)	równej lub wyższej niż 33 ton i mniejszej niż 38 ton: o liczbie osi dwie	849	1291
	g)	równej lub wyższej niż 38 ton: o liczbie osi dwie	1149	1700
	h)	równej lub wyższej niż 12 ton i mniejszej niż 38 ton: o liczbie osi trzy	820	942
	i)	równej lub wyższej niż 38 ton: o liczbie osi trzy i więcej	942	1280
4.		Autobusy o liczbie miejsc do siedzenia:		
	a)	miej ni 30 miejsc	1045	1045
	b)	równej lub więcej niż 30 miejsc	1322	1322

§ 2. Traci moc uchwała Nr XXVIII/120/05 Rady Gminy w Łubnicach z dnia 5 grudnia 2005 roku w sprawie ustalenia wysokości podatku od środków transportowych i uchwała Nr XXIX/122/05 z dnia 29 grudnia 2005 roku w sprawie zmiany uchwały Nr XXVIII/120/05 w sprawie ustalenia wysokości podatku od środków transportowych.

§ 3. Uchwała podlega ogłoszeniu w Dzienniku Urzędowym Województwa Świętokrzyskiego.

§ 4. Uchwała wchodzi w życie po upływie 14 dni od dnia jej ogłoszenia z mocą obowiązującą od 1 stycznia 2008 roku.

Przewodniczący Rady Gminy: *M. Komasa*

3666

UCHWAŁA Nr XIII/65/2007 RADY GMINY RAKÓW

z dnia 12 grudnia 2007r.

w sprawie określenia wysokości stawek podatku od nieruchomości na 2008 rok

Działając na podstawie art. 18 ust. 2 pkt 8, art. 40 ust. 1 oraz art. 41 ust. 1 ustawy z dnia 8 marca 1990r. o samorządzie gminnym (Dz. U. z 2001 Nr 142, poz. 1591 z 2002r, Nr 23, poz. 220, Nr 62, poz. 558, Nr 113, poz. 984, Nr 153, poz. 1271, Nr 214, poz. 1806 z 2003r Nr 80, poz. 717, Nr 162, poz. 1568 z 2004r Nr 102, poz. 1055, Nr 116, poz. 1203 z 2005r Nr 172, poz. 1441, Nr 175, poz. 1457 z 2006r Nr 17, poz. 128, Nr 181, poz. 1337 oraz z 2007r Nr 48, poz. 327 Nr 138, poz. 974 Nr 173, poz. 1218) oraz art. 5 ust. 1, art. 7 ust. 3 ustawy z dnia 12 stycznia 1991r. o podatkach i opłatach lokalnych (Dz. U. z 2006r Nr 121, poz. 844 Nr 220, poz. 1601 Nr 225, poz. 1635 Nr 249, poz. 1828 Nr 251 poz. 1847, Nr 245, poz. 1775)/ oraz obwieszczenia Ministra Finansów z dnia 26 lipca 2007r. w sprawie wysokości górnych stawek kwotowych w podatkach i opłatach lokalnych (Monitor Polski z dnia 3 sierpnia 2007r Nr 47, poz. 557) - Rada Gminy Raków uchwala co następuje:

§ 1. Określa się następujące stawki podatku od nieruchomości obowiązujące na terenie Gminy Raków:

- 1) Od gruntów:
 - a) związanych z prowadzeniem działalności gospodarczej, bez względu na sposób zakwalifikowania w ewidencji gruntów i budynków od 1 m² powierzchni - 0,71 zł.
 - b) pod jeziorami, zajętymi na zbiorniki wodne retencyjne lub elektrowni wodnych od 1 ha powierzchni - 3,74 zł.
 - c) pozostałych, w tym zajętych na prowadzenie odpłatnej statutowej działalności pożytku publicznego przez organizację pożytku publicznego od 1 m² powierzchni - 0,17 zł.
- 2) Od budynków lub ich części:
 - a) mieszkalnych od 1 m² powierzchni użytkowej - 0,55 zł.
 - b) związanych z prowadzeniem działalności gospodarczej oraz od budynków mieszkalnych

lub ich części zajętych na prowadzenie działalności gospodarczej od 1 m² powierzchni użytkowej - 19,01 zł.

- c) zajętych na prowadzenie działalności gospodarczej w zakresie obrotu kwalifikowanym materiałem siewnym od 1 m² powierzchni użytkowej - 8,86 zł.
 - d) zajętych na prowadzenie działalności gospodarczej w zakresie udzielania świadczeń zdrowotnych od 1 m² powierzchni użytkowej - 3,84 zł.
 - e) pozostałych, w tym zajętych na prowadzenie odpłatnej statutowej działalności pożytku publicznego przez organizacje pożytku publicznego od 1 m² powierzchni użytkowej - 5,97 zł.
 - budynków gospodarczych od 1 m² powierzchni użytkowej - 3,21 zł.
- 3) Od budowli - 2 % ich wartości określonej na podstawie art. 4 ust. 1 pkt 3 i ust. 3-7 ustawy o podatkach i opłatach lokalnych.

§ 2. Zwalnia się z podatku od nieruchomości:

- a) budowle, budynki, grunty lub ich części służące do odprowadzania i oczyszczania ścieków

oraz linie przesyłowe i rozdzielcze wody, będące w posiadaniu komunalnej jednostki organizacyjnej gminy w zakresie statutowej działalności tej jednostki.

- b) budowle, budynki, grunty lub ich części będące w posiadaniu jednostek z zakresu ochrony przeciwpożarowej położone na terenie gminy z wyjątkiem budynków lub ich części zajętych na prowadzenie działalności gospodarczej

§ 3. Wykonanie uchwały powierza się Wójtowi Gminy.

§ 4. Uchwała podlega ogłoszeniu w Dzienniku Urzędowym Województwa Świętokrzyskiego, Biuletynie Informacji Publicznej oraz na tablicy ogłoszeń w Urzędzie Gminy w Rakowie.

§ 5. Uchwała wchodzi w życie po upływie 14 dni od dnia jej ogłoszenia w Dzienniku Urzędowym Województwa Świętokrzyskiego z mocą obowiązującą od dnia 1 stycznia 2008 roku i ma zastosowanie do wymiaru podatku od nieruchomości na 2008 rok.

Przewodniczący Rady Gminy: J. Nowak

3667

UCHWAŁA Nr XIII/66/2007 RADY GMINY RAKÓW

z dnia 12 grudnia 2007r.

w sprawie określenia wzorów formularzy deklaracji na podatek rolny, leśny i od nieruchomości

Na podstawie art. 18 ust. 2 pkt. 8, art. 40 ust. 1, art. 41 ust. 1 i art. 42 ustawy z dnia 8 marca 1990r. o samorządzie gminnym (Dz. U. z 2001r. Nr 142, poz. 1591, z późn. zm.), art. 6 ust. 9 ustawy z dnia 30 października 2002r. o podatku leśnym (Dz. U. Nr z 2002r. Nr 200 poz. 1682 z późn. zm), art. 6a ust. 11 ustawy z dnia 15 listopada 1984r o podatku rolnym (Dz. U. z 2006r. Nr 136, poz. 969 z późn. zm.) art. 6 ust. 13 ustawy z dnia 12 stycznia 1991r o podatkach i opłatach lokalnych (Dz. U. z 2006r. Nr 121, poz. 844, z późn. zm.) - Rada Gminy uchwala co następuje:

§ 1. Określa się:

- 1) wzór deklaracji na podatek rolny - zgodnie z załącznikiem Nr 1 do niniejszej uchwały.
- 2) wzór deklaracji na podatek leśny - zgodnie z załącznikiem Nr 2 do niniejszej uchwały.
- 3) wzór deklaracji na podatek od nieruchomości - zgodnie z załącznikiem Nr 3 do niniejszej uchwały.

§ 2. Wzory deklaracji na podatek rolny, leśny i od nieruchomości o których mowa w § 1 ustala się tylko dla nieruchomości będących w zasobie Agencji Nieruchomości Rolnych Oddział Terenowy w Rzeszowie.

§ 3. Wykonanie uchwały powierza się Wójtowi Gminy Raków.

§ 4. Uchwała podlega ogłoszeniu w Dzienniku Urzędowym Województwa Świętokrzyskiego oraz zostaje podana do wiadomości publicznej poprzez wywieszenie na tablicy ogłoszeń Urzędu Gminy.

§ 5. Uchwała wchodzi w życie po upływie 14 dni od dnia ogłoszenia w Dzienniku Urzędowym Województwa Świętokrzyskiego z mocą obowiązującą od 1 stycznia 2008r i ma zastosowanie do podatku rolnego leśnego i od nieruchomości począwszy od roku podatkowego 2008r.

Przewodniczący Rady Gminy: J. Nowak

3668

UCHWAŁA Nr XIII/67/2007 RADY GMINY RAKÓW

z dnia 12 grudnia 2007r.

w sprawie obniżenia średniej ceny skupu żyta dla celów podatku rolnego

Na podstawie art. 18 ust. 2 pkt 8, art. 40 ust. 1, art. 41 ust. 1 i art. 42 ustawy z dnia 8 marca 1990r. o samorządzie gminnym (Dz. U. z 2001r Nr 142 poz. 1591; z 2002r. Nr 23 poz. 220, Nr 62 poz. 558; Nr 113 poz. 984; Nr 153, poz. 1271; Nr 214, poz. 1806 z 2003r Nr 80, poz. 717, Nr 162, poz. 1568, z 2004r. Nr 102 poz. 1055, Nr 116 poz. 1203 z 2005r Nr 172 poz. 1441, Nr 175 poz. 1457 oraz z 2006r Nr 17 poz. 128) oraz art. 6 ust. 3 ustawy z dnia 15 listopada 1984r o podatku rolnym (Dz. U. z 2006r. Nr 136, poz. 969) - Rada Gminy Raków uchwala, co następuje:

§ 1. Średnią cenę skupu żyta za okres pierwszych trzech kwartałów 2006r. określoną w Komunikacie Prezesa Głównego Urzędu Statystycznego z dnia 17 października 2007r. w sprawie średniej ceny skupu żyta za okres pierwszych trzech kwartałów 2007r.

/M.P. z dnia 17 października 2007r Nr 77, poz. 831/, obniża się z kwoty 58,29 zł. za 1 dt do kwoty 42,00 zł za 1 dt.

Kwotę 42,00 zł. przyjmuje się jako podstawę obliczenia podatku rolnego na 2008 rok na obszarze gminy.

§ 2. Wykonanie uchwały powierza się Wójtowi Gminy.

§ 3. Uchwała podlega ogłoszeniu w Dzienniku Urzędowym Województwa Świętokrzyskiego, Biuletynie Informacji Publicznej oraz na tablicy ogłoszeń w Urzędzie Gminy Raków.

§ 4. Uchwała wchodzi w życie z dniem 1 stycznia 2008r.

Przewodniczący Rady Gminy: J. Nowak

3669

UCHWAŁA Nr XIII/68/2007 RADY GMINY RAKÓW

z dnia 12 grudnia 2007r.

w sprawie określenia wysokości stawek podatku od środków transportowych na 2008 rok

Na podstawie art. 18 ust. 2 pkt 8, art. 40 ust. 1 oraz art. 41 ust. 1 ustawy z dnia 8 marca 1990r. o samorządzie gminnym (Dz. U. z 2001r. Nr 142, poz. 1591, z 2002r, Nr 23, poz. 220, Nr 62, poz. 558, Nr 113, poz. 984, Nr 153, poz. 1271, Nr 214, poz. 1806, z 2003r. Nr 80, poz. 717, Nr 162, poz. 1568, z 2004r. Nr 102, poz. 1055, Nr 116, poz. 1203, z 2005r. Nr 172, poz. 1441, Nr 175, poz. 1457, z 2006r. Nr 17, poz. 128, Nr 181, poz. 1337, z 2007r. Nr 48, poz. 327, Nr 138, poz. 974, Nr 173, poz. 1218) w związku z art. 10, ust. 1 i art. 12 ust. 4 ustawy z dnia 12 stycznia 1991r. o podatkach i opłatach lokalnych (Dz. U. z 2006r. Nr 121, poz. 844, Nr 220, poz. 1601, Nr 225, poz. 1635, Nr 249, poz. 1828, Nr 251, poz. 1847, Nr 245, poz. 1775) i Obwieszczenia Ministra Finansów z dnia 10 października 2007r. (Monitor Polski Nr 76, poz. 813) w sprawie stawek podatku od środków transportowych obo-

wiązujących w 2008r. i Obwieszczenia Ministra Finansów z dnia 26 lipca 2007r. (Monitor Polski Nr 47, poz. 557) w sprawie wysokości górnych granic stawek kwotowych w podatkach i opłatach lokalnych, Rada Gminy Raków uchwala, co następuje:

§ 1.1. Określa się wysokość stawek podatku od środków transportowych na terenie gminy:

- 1) Od samochodów ciężarowych o dopuszczalnej masie całkowitej pojazdu:
 - a/ powyżej 3,5 tony do 5,5 tony włącznie 516,00 zł
 - b/ powyżej 5,5 ton do 9 ton włącznie 773,00 zł
 - c/ powyżej 9 ton do poniżej 12 ton 1.087,00 zł
- 2) Od samochodu ciężarowego, o którym mowa w art. 8 pkt 2 ustawy o podatkach i opłatach lokalnych, o dopuszczalnej masie całkowitej równej lub wyższej niż 12 ton w zależności od liczy-

- by osi, dopuszczalnej masy całkowitej pojazdu bez względu na rodzaj zawieszenia osi jezdnych określonych w załączniku nr 1 do niniejszej uchwały.
- 3) Od ciągnika siodłowego i balastowego, o którym mowa w art. 8 pkt 3 ustawy o podatkach i opłatach lokalnych, o dopuszczalnej masie całkowitej zespołu pojazdów:
- a/ powyżej 3,5 tony i poniżej 12 ton 1.400,00 zł
- 4) Od ciągnika siodłowego i balastowego, o których mowa w art. 8 pkt 4 ustawy o podatkach i opłatach lokalnych, o dopuszczalnej masie całkowitej zespołu pojazdów równej lub wyższej niż 12 ton w zależności od liczby osi, dopuszczalnej masy całkowitej zespołu pojazdów, bez względu na rodzaj zawieszenia osi jezdnych według stawek określonych w załączniku Nr 2 do niniejszej uchwały.
- 5) Od przyczep i naczep, o których mowa w art. 8 pkt 5 ustawy o podatkach i opłatach lokalnych które łącznie z pojazdem silnikowym posiadają dopuszczalną masę całkowitą od 7 ton i poniżej 12 ton (z wyjątkiem związanych wyłącznie z działalnością rolniczą prowadzoną przez podatnika podatku rolnego): 552,00 zł
- 6) Od przyczep i naczep, o których mowa w art. 8 pkt 6 ustawy o podatkach i opłatach lokalnych, które łącznie z pojazdem silnikowym posiadają dopuszczalną masę całkowitą równą lub wyższą niż 12 ton (z wyjątkiem związanych wyłącznie z działalnością rolniczą prowadzoną przez podatnika podatku rolnego), według stawek określonych w załączniku Nr 3 do niniejszej Uchwały.
- 7) Od autobusów, o których mowa w art. 8 pkt 7 ustawy o podatkach i opłatach lokalnych w zależności od liczby miejsc do siedzenia:
- a/ mniejszej niż 30 miejsc: 700,00 zł
- b/ równej lub wyższej niż 30 miejsc 1.441,00 zł

2. Dla pojazdów posiadających katalizator stawki podatku określa się w wysokościach:

- 1) Od samochodów ciężarowych o dopuszczalnej masie całkowitej pojazdu:

- a/ powyżej 3,5 tony do 5,5 tony włącznie 434,00 zł
- b/ powyżej 5,5 ton do 9 ton włącznie 751,00 zł
- c/ powyżej 9 ton do poniżej 12 ton 1.032,00 zł
- 2) Od ciągników siodłowych i balastowych przystosowanych do użycia łącznie z naczepą lub przyczepą o dopuszczalnej masie całkowitej zespołu pojazdów:
- a/ powyżej 3,5 tony i poniżej 12 ton: 1.267,00 zł
- 3) Dla przyczep i naczep wyprodukowanych po 1 stycznia 2001 roku z wyjątkiem związanych wyłącznie z działalnością rolniczą prowadzoną przez podatnika podatku rolnego, które łącznie z pojazdem silnikowym posiadają dopuszczalną masę całkowitą od 7 ton i poniżej 12 ton: 526,00 zł
- 4) Od autobusów w zależności od liczby miejsc do siedzenia:
- a/ mniejszej niż 30 miejsc: 649,00 zł
- b/ równej lub wyższej niż 30 miejsc 1.308,00 zł

§ 2. Zwalnia się z podatku od środków transportowych środki transportowe wykorzystywane wyłącznie na potrzeby Urzędu Gminy i ochrony przeciwpożarowej.

§ 3. Wykonanie uchwały powierza się Wójtowi Gminy Raków.

§ 4. Uchwała podlega ogłoszeniu w Dzienniku Urzędowym Województwa Świętokrzyskiego, Biuletynie Informacji Publicznej oraz na tablicy ogłoszeń w Urzędzie Gminy Raków.

§ 5. Uchwała wchodzi w życie po upływie 14 dni od dnia jej ogłoszenia w Dzienniku Urzędowym Województwa Świętokrzyskiego z mocą obowiązującą od dnia 01.01.2008r. i ma zastosowanie do wymiaru podatku od środków transportowych na 2008 rok.

Przewodniczący Rady Gminy: J. Nowak

Załączniki do uchwały Nr XIII/68/2007
Rady Gminy Raków
z dnia 12 grudnia 2007r.

Załącznik Nr 1

Stawki podatku dla pojazdów określonych w § 1 ust. 1 pkt 2 Uchwały

Liczba osi i dopuszczalna masa całkowita (w tonach)		Stawka podatku (w złotych) bez względu na rodzaj zawieszenia osi jezdnych
Nie mniej niż	Mniej niż	Osie jezdne
1	2	3
Dwie osie		
12	13	1.901
13	14	1.901
14	15	1.901
15		1.901

Trzy osie		
12	17	2.013
17	19	2.013
19	21	2.013
21	23	2.013
23	25	2.013
25		2.013
Cztery osie i więcej		
12	25	2.116
25	27	2.575
27	29	2.575
29	31	2.575
31		2.575

Załącznik Nr 2

Stawki podatku dla pojazdów określonych w § 1 ust. 1 pkt 4 Uchwały

Liczba osi i dopuszczalna masa całkowita zespołu pojazdów: ciągnik siodłowy + naczepa; ciągnik balastowy + przyczepa (w tonach)		Stawka podatku (złotych) bez względu na rodzaj zawieszenia osi jezdnych
Nie mniej niż	Mniej niż	Osie jezdne
1	2	3
Dwie osie		
12	18	1.727
18	25	1.983
25	31	1.983
31		1.988
Trzy osie		
12	40	1.972
40		2.575
Cztery osie i więcej		
12	40	1.972
40		2.575

Załącznik Nr 3

Stawki podatku dla przyczep i naczep określonych w § 1 ust. 1 pkt 6 Uchwały

Liczba osi i dopuszczalna masa całkowita zespołu pojazdów: naczepa / przyczepa + pojazd silnikowy (w tonach)		Stawka podatku (w złotych) bez względu na rodzaj zawieszenia osi jezdnych
Nie mniej niż	Mniej niż	Osie jezdne
1	2	3
Jedna oś		
12	18	547
18	25	761
25		864
Dwie osie		
12	28	761
28	33	966
33	38	1.543
38		1.794
Trzy osie i więcej		
12	38	1.298
38		1.707

3670

**UCHWAŁA Nr XIII/69/07
RADY GMINY RAKÓW**

z dnia 12 grudnia 2007r.

w sprawie określenia stawek opłaty miejscowej, zasad poboru i wysokości wynagrodzenia za inkaso

Na podstawie art. 18 ust. 2 pkt 8, art. 40, ust. 1;
art. 41 ust. 1 i art. 42 ustawy z dnia 8 marca 1990r.

o samorządzie gminnym (Dz. U. z 2001 Nr 142, poz.
1591 z późn. zm.) oraz art. 17 ust. 1, art. 19 pkt 1

lit. „b” i pkt. 2 ustawy z dnia 12 stycznia 1991r. o podatkach i opłatach lokalnych (Dz. U. z 2006r. Nr 121, poz. 844 z późn. zm.) oraz rozporządzenia Wojewody Kieleckiego z dnia 3 kwietnia 1992r. w sprawie ustalenia miejscowości posiadających korzystne właściwości klimatyczne i walory krajo-
brazowe, w których pobiera się opłatę miejscową (Dz. Urz. Województwa Kieleckiego Nr 5, poz. 38) w związku z art. 47 ust. 2 ustawy z dnia 29 lipca 2005r o zmianie niektórych ustaw w związku ze zmianami w podziale zadań i kompetencji administracji terenowej (Dz. U. Nr 175. poz. 1462) - Rada Gminy Raków uchwala co następuje:

§ 1. Opłatę miejscową pobiera się od osób fizycznych przebywających dłużej niż dobę w celach wypoczynkowych, szkoleniowych lub turystycznych w miejscowościach: Raków, Życiny, Pągowiec, Chańcza uznanych za miejscowości posiadające korzystne właściwości klimatyczne i walory krajobrazowe - za każdy dzień pobytu w tych miejscowościach.

§ 2. Ustala się stawkę opłaty miejscowej w wysokości 1,70 zł. dziennie.

§ 3.1. Zarządza się pobór opłaty miejscowej przez:

- 1) Zakład Usług Komunalnych w Rakowie
- 2) Posiadaczy gospodarstw agroturystycznych
- 3) Osoby dokonujące ewidencji meldunkowej w ośrodkach wypoczynkowych

2. Ustala się wynagrodzenie dla inkasentów w wysokości 20 % wpływów z opłaty miejscowej.

§ 4. Opłata miejscowa podlega uiszczeniu do rąk inkasenta za otrzymaniem dowodu wpłaty.

§ 5. Wykonanie uchwały powierza się Wójtowi Gminy.

§ 6. Uchwała podlega ogłoszeniu w Dzienniku Urzędowym Województwa Świętokrzyskiego oraz zostaje podana do wiadomości publicznej przez wywieszenie na tablicy ogłoszeń w Urzędzie Gminy Raków.

§ 7. Uchwała wchodzi w życie po upływie 14 dni od dnia jej ogłoszenia w Dzienniku Urzędowym Województwa Świętokrzyskiego z mocą obowiązującą od dnia 1 stycznia 2008r.

Przewodniczący Rady Gminy: J. Nowak

3671

UCHWAŁA Nr XIII/70/2007 RADY GMINY RAKÓW

z dnia 12 grudnia 2007r.

w sprawie ustalenia wysokości dziennych stawek opłaty targowej, określenia sposobu jej poboru i wyznaczenia inkasenta od 1 stycznia 2008 roku

Na podstawie art. 18 ust. 2 pkt 8, art. 40 ust. 2, art. 41 ust. 1 i art. 42 ustawy z, dnia 8 marca 1990 roku o samorządzie gminnym (tekst jednolity Dz. U. z 2001 roku Nr 142, poz. 1591 z późn. zm.), art. 15 i art. 19 pkt. 1 lit. a i pkt. 2 ustawy z dnia 12 stycznia 1991 roku o podatkach i opłatach lokalnych (tekst jednolity Dz. U. z 2006 roku Nr 121, poz. 844 z późn. zm.) - Rada Gminy Raków uchwala, co następuje:

§ 1. Opłatę targową pobiera się dziennie od osób fizycznych, osób prawnych oraz jednostek organizacyjnych nieposiadających osobowości prawnej dokonujących sprzedaży na targowisku.

§ 2. Ustala sięienne stawki opłaty targowej dla wszelkich miejsc, w których prowadzony jest handel, w następującej wysokości:

1. Przy sprzedaży okolicznościowej:
 - obnośnej z ręki, kosza, skrzynki, wiadra, wózka ręcznego i.t.p. - 2,00 zł/dziennie
2. Przy sprzedaży art. przemysłowych i spożywczych ze stołów, straganów, stoisk itp. oraz za zajęcie powierzchni przy tych stołach, straganach, stoiskach, o pow. użytkowej:
 - 3 m². - 6,00 zł/dziennie
 - za każdy następny 1 m². - 2,00 zł/dziennie
3. Przy sprzedaży ze środków transportowych lub od zajęcia powierzchni przez środek transportowy z towarem:

- a) od samochodu, przyczepy, platformy o ładowności do 2,5 tony - 10,00 zł/dziennie,
- c) od samochodu, przyczepy, platformy o ładowności powyżej 2,5 tony - 15,00 zł/dziennie,

§ 3.1. Zarządza się pobór opłaty targowej w drodze inkasa.

2. Poboru opłaty targowej w drodze inkasa dokonuje Zakład Usług Komunalnych w Rakowie ul. Kościuszki 45.

3. Wynagrodzenie za inkaso ustala się w wysokości 30 % od zainkasowanych wpływów z opłaty targowej.

§ 4.1. Osoby pobierające opłatę targową zobowiązane są wydawać wpłacającemu:

- urzędowy dowód wpłaty opieczetowany okrągłą pieczęcią Urzędu Gminy Raków w wysokości pobranej opłaty targowej.

2. Terminem płatności opłaty targowej jest dzień, w którym dokonywana jest sprzedaż.

§ 5.1. Jednostka prowadząca pobór opłaty targowej: zobowiązana jest do przekazywania pobranej opłaty na rachunek budżetu Gminy w dwóch terminach: za okres od 1 do 14 dnia miesiąca w terminie do 20 dnia danego miesiąca, za okres od 15 do ostatniego dnia miesiąca w terminie do

5 dnia następnego miesiąca na rachunek budżetu Gminy.

2. Należne wynagrodzenie za inkaso określone w § 3 pkt. 3 będzie wypłacane na podstawie faktury wystawionej przez Zakład Usług Komunalnych dla Urzędu Gminy w Rakowie.

§ 6. Kontroli uiszczenia opłaty targowej dokonują osoby upoważnione przez Wójta Gminy Raków.

§ 7. Wykonanie uchwały powierza się Wójtowi Gminy Raków.

§ 8. Traci moc uchwała Nr XIII/85/95 Rady Gminy w Rakowie z dnia 22 grudnia 1995 roku w sprawie ustalenia wysokości stawek opłaty targowej zasad poboru i wysokości wynagrodzenia za inkaso obowiązującej na terenie gminy Raków od 1 stycznia 1996 roku.

§ 9. Uchwała podlega ogłoszeniu w Dzienniku Urzędowym Województwa Świętokrzyskiego, Biuletynie Informacji Publicznej oraz na tablicy ogłoszeń w Urzędzie Gminy w Rakowie

§ 10. Uchwała wchodzi w życie po upływie 14 dni od dnia jej ogłoszenia w Dzienniku Urzędowym Województwa Świętokrzyskiego z mocą obowiązującą od 1 stycznia 2008 roku.

Przewodniczący Rady Gminy: J. Nowak

3672

UCHWAŁA Nr X/45/07 RADY GMINY W SKARŻYSKU KOŚCIELNYM

z dnia 16 listopada 2007r.

w sprawie ustalenia stawki procentowej opłaty adiacenckiej

Na podstawie art. 18, ust. 2, pkt 15 i art. 40, ust. 1 ustawy z dnia 8 marca 1990r. o samorządzie gminnym (tekst jednolity Dz. U. z 2001r. Nr 142, poz. 1591; z 2002r. Nr 23, poz. 220; Nr 62, poz. 558; Nr 113, poz. 984; Nr 153, poz. 1271; Nr 214, poz. 1806; z 2003r. Nr 80, poz. 717; Nr 162, poz. 1568; z 2004r. Nr 102, poz. 1055; Nr 116, poz. 1203; z 2005r. Nr 172, poz. 1441; Nr 175, poz. 1457; z 2006r. Nr 17, poz. 128; Nr 181, poz. 1337; z 2007r. Nr 48, poz. 327; Nr 138, poz. 974; Nr 173, poz. 1218) oraz art. 98a, ust. 1 i art. 146, ust. 2 ustawy z dnia 21 sierpnia 1997r. o gospodarce nieruchomościami (tekst jednolity Dz. U. z 2004r. Nr 261,

poz. 2603; Nr 281, poz. 2782; 2005r. Nr 130, poz. 1087; Nr 169, poz. 1420; Nr 175, poz. 1459; z 2006r. Nr 64, poz. 456; Nr 104, poz. 708; Nr 220, poz. 1600 i 1601; z 2007r. Nr 173, poz. 1218) Rada Gminy uchwala, co następuje:

§ 1. Ustala się wysokość stawki procentowej opłaty adiacenckiej, z tytułu wzrostu wartości nieruchomości, w wyniku podziału dokonanego na wniosek właściciela lub użytkownika wieczystego, który wniósł opłaty roczne za cały okres użytkowania tego prawa - na 30 % wzrostu wartości nieruchomości.

§ 2. Wykonanie uchwały powierza się Wójtowi Gminy Skarżysko Kościelne.

§ 3. Uchwała wchodzi w życie po upływie 14 dni od dnia ogłoszenia w Dzienniku Urzędowym Województwa świętokrzyskiego.

Przewodniczący Rady Gminy: *P. Wiatr*

3673

UCHWAŁA Nr XV/70/2007 RADY GMINY W WAŚNIOWIE

z dnia 14 grudnia 2007r.

w sprawie zmiany uchwały Rady Gminy Nr XIV/68/07 dotyczącej określenia wysokości rocznych stawek podatku od środków transportowych

Na podstawie art. 18 ust. 2 pkt. 8 ustawy z dnia 8 marca 1990r. o samorządzie gminnym (tekst jednolity: Dz. U. z 2001r. Nr 142, poz. 1591; z 2002r. Nr 23, poz. 220, Nr 62, poz. 558, Nr 113, poz. 984, Nr 153, poz. 1271; Nr 214, poz. 1806; z 2003r. Nr 80, poz. 717, Nr 162, poz. 1568; z 2004r. Nr 102, poz. 1055, Nr 116, poz. 1203; z 2005r. Nr 172, poz. 1441; z 2006r. Nr 17, poz. 128, Nr 181, poz. 1337; z 2007r. Nr 48, poz. 327) i art. 10 ust. 1 i 2 ustawy z dnia 12 stycznia 1991r. o podatkach i opłatach lokalnych¹ (tekst jednolity: Dz. U. z 2006r. Nr 121, poz.

844, Nr 220, poz. 1601, Nr 225, poz. 1635, Nr 245, poz. 1775, Nr 249, poz. 1828, Nr 251, poz. 1847) Rada Gminy uchwała, co następuje:

§ 1. W uchwale Nr XIV/68/07 Rady Gminy w Waśniowie z dnia 03.12.2007r. w sprawie określenia wysokości rocznych stawek podatku od środków transportowych wprowadza się następujące zmiany:

- załącznik nr 2 do Uchwały Rady Gminy w Waśniowie Nr XIV/68/07 z dnia 03.12.07r. określający stawki podatku od ciągników siodłowych i balastowych przystosowanych do używania łącznie z przyczepą lub naczepą o dopuszczalnej masie całkowitej zespołu pojazdów równej lub wyższej niż 12 ton dla pojazdów o liczbie osi trzy i więcej otrzymuje brzmienie:

¹ Niniejsza ustawa dokonuje w zakresie swojej regulacji wdrożenia następujących dyrektyw Wspólnot Europejskich:

- 1) dyrektywy 92/106/EWG z dnia 7 grudnia 1992r. w sprawie ustanowienia wspólnych zasad dla niektórych typów transportu kombinowanego towarów między państwami członkowskimi (Dz. Urz. WE L 368 z 17.12.1992),
- 2) dyrektywy 1999/62/WE z dnia 17 czerwca 1999r. w sprawie pobierania niektórych typów infrastruktury przez pojazdy ciężarowe (Dz. Urz. WE L 187 z 20.07.1999r.)

Dane dotyczące ogłoszenia aktów prawa Unii Europejskiej, zamieszczone w niniejszej ustawie - z dniem uzyskania przez Rzecz-

pospolitą Polskę członkostwa w Unii Europejskiej - dotyczą ogłoszenia tych aktów w Dzienniku Urzędowym Unii Europejskiej - wydanie specjalne.

Dopuszczalna masa całkowita w tonach		Liczba osi jezdnych	Stawka podatku dla samochodów z zawieszeniem pneumatycznym lub zawieszeniem uznanym za równoważne (w zł)	Stawka podatku dla samochodów z innymi systemami zawieszenia osi jezdnych (w zł)
Nie mniej niż	Mniej niż			
Trzy osie i więcej				
12	40		1 797,00	1 797,00

- załącznik Nr 3 do Uchwały Rady Gminy w Waśniowie Nr XIV/68/07 z dnia 03.12.07r. określający stawki podatku od przyczep, które łącznie

z pojazdem silnikowym posiadają dopuszczalną masę całkowitą równą lub wyższą niż 12 ton otrzymuje brzmienie:

Dopuszczalna masa całkowita zespołu pojazdów: przyczepa (naczepa + pojazd silnikowy) (w tonach)		Liczba osi jezdnych	Stawka podatku dla samochodów z zawieszeniem pneumatycznym lub zawieszeniem uznanym za równoważne (w zł)	Stawka podatku dla samochodów z innymi systemami zawieszenia osi jezdnych (w zł)
Nie mniej niż	Mniej niż			
Jedna oś				
12	18		1 421,00	1 421,00
18	25		1 421,00	1 421,00
25			1 421,00	1 421,00

Dwie osie				
12	28		1 421,00	1 421,00
28	33		1 421,00	1 421,00
33	38		1 421,00	1 421,00
38			1 797,00	1 797,00
Trzy osie i więcej				
12	38		1 421,00	1 421,00
38			1 797,00	1 797,00

§ 2. Pozostałe zapisy są bez zmian.

§ 3. Uchwała podlega ogłoszeniu w Dzienniku Urzędowym Województwa Świętokrzyskiego.

§ 4. Wykonanie uchwały powierza się Wójtowi Gminy w Waśniowie.

§ 5. Uchwała wchodzi w życie po upływie 14 dni od daty ogłoszenia, nie wcześniej jednak niż z dniem 1 stycznia 2008r.

Przewodniczący Rady Gminy: *M. Chamera*

3674

UCHWAŁA Nr V/26/07 RADY GMINY W ZŁOTEJ

z dnia 19 marca 2007r.

w sprawie zmiany uchwały w sprawie uchwalenia Statutu Gminnej Biblioteki Publicznej w Złotej

Na podstawie art. 18 ust. 2 pkt. 15, art. 40, ust. 2, pkt. 2, art. 41 ust. 1 i art. 42 ustawy z dnia 08 marca 1990 roku o samorządzie gminnym (t.j. Dz. U. z 2001r. Nr 142, poz. 1591 ze zmianami), art. 2, art. 9 i art. 13 ustawy z dnia 25 października 1991r. o organizowaniu i prowadzeniu działalności kulturalnej (Dz. U. z 2001r. Nr 13, poz. 123 ze zmianami) oraz art. 8 ust. 2, pkt. 2 i art. 11 ust. 3 ustawy z dnia 27 czerwca 1997r. o bibliotekach (Dz. U. Nr 85, poz. 539 ze zmianami), Rada Gminy w Złotej uchwała, co następuje:

§ 1. W uchwale nr IV/21/05 Rady Gminy w Złotej z dnia 15 czerwca 2005r. w sprawie uchwalenia Statutu Gminnej Biblioteki Publicznej w Złotej wprowadza się następujące zmiany:

1). Dodaje się w § 14 Statutu Gminnej Biblioteki Publicznej w Złotej ust. 2 o następującym brzmieniu:

„2. Obsługa o której mowa w ust. 1 może być prowadzona przez inną jednostkę organizacyjną gminy na podstawie stosownie zawartego porozumienia”.

§ 2. Wykonanie uchwały powierza się Wójtowi Gminy oraz Kierownikowi Gminnej Biblioteki Publicznej.

§ 3. Uchwała podlega ogłoszeniu w Dzienniku Urzędowym Województwa Świętokrzyskiego i wchodzi w życie 01 maja 2007r.

Przewodniczący Rady Gminy: *H. Krzak*

3675

UCHWAŁA Nr V/27/2007 RADY GMINY W ZŁOTEJ

z dnia 19 marca 2007r.

w sprawie zmiany uchwały o utworzeniu Gminnego Zespołu Ekonomiczno-Administracyjnego Szkół i Przedszkoli Samorządowych w Złotej

Na podstawie art. 5 ust. 7 i 9 ustawy z dnia 7 września 1991 roku o systemie oświaty (tj. Dz. U.

Nr 256 poz. 2572 z 2004r. z późn. zmianami) i art. 7 ust. 1 pkt 8, art. 9 ust. 1 art. 18 ust. 2 pkt 9 lit h,

art. 40 ust. 2 ustawy z dnia 8 marca 1990r. o samorządzie gminnym (Dz. U. Nr 142 poz. 1591 z 2001r. z późn. zmianami) oraz art. 20 ust. 2 ustawy z dnia 30 czerwca 2005r. o finansach publicznych (Dz. U. Nr 249 poz. 2104 z 2005r. z późn. zmianami) uchwała się co następuje:

§ 1. W uchwale Nr I/3/96 Rady Gminy w Złotej wprowadza się nsp. zmiany:

- 1). W § 2 uchwały dodaje się pkt d/ o nsp treści:
„d/ obsługę innych jednostek organizacyjnych tj. administracyjną, finansową i organizacyjną zleconą na podstawie zawartych porozumień.

- 2). W uchwale użyte słowa Zarząd zastępuje się słowami Wójt Gminy.
- 3). Załącznik Nr 1 wymieniony § 8 uchwały otrzymuje nowe brzmienie jak w załączniku Nr 1 do niniejszej uchwały.

§ 2. Wykonanie uchwały porucza się Wójtowi Gminy oraz Kierownikowi Zespołu.

§ 3. Uchwała wchodzi w życie 1 maja 2007r. i podlega ogłoszeniu w Dzienniku Urzędowym Województwa Świętokrzyskiego.

Przewodniczący Rady Gminy: H. Krzak

Załącznik Nr 1
do uchwały Nr V/27/2007
Rady Gminy w Złotej
z dnia 19 marca 2007r.

Statut Gminny Zespół Ekonomiczno Administracyjny Szkół i Przedszkoli w Złotej

Rozdział I. Postanowienia ogólne

§ 1. Gminny Zespół Ekonomiczno Administracyjny Szkół i Przedszkoli Samorządowych w Złotej, zwany dalej GZEASiPS, jest budżetową jednostką organizacyjną gminy i działa na podstawie:

1. Uchwały Nr I/3/96 Rady Gminy w Złotej z dnia 16 lutego 1996 roku, w sprawie utworzenia Gminnego Zespołu Ekonomiczno Administracyjnego Szkół i Przedszkoli Samorządowych w Złotej.
2. Ustawy z dnia 7 września 1991r. o systemie oświaty (Dz. U. z 2004r. Nr 256, poz. 2572) z późniejszymi zmianami.
3. Ustawy z dnia 8 marca 1990r. o samorządzie gminnym. (tekst jednolity: Dz. U. z 2001r. Nr 142, poz. 1591) z późniejszymi zmianami.

4. Ustawy z dnia 30 czerwca 2005r. o finansach publicznych (Dz. U z 2005r. Nr 249 poz. 2104)
5. Niniejszego Statutu.

§ 2. Siedzibą GZEASiPS jest budynek Zespołu Placówek Oświatowych w miejscowości Złota.

§ 3. GZEASiPS używa pieczęci podłużnej następującej treści:

GMINNY ZESPÓŁ
EKONOMICZNO ADMINISTRACYJNY SZKÓŁ
I PRZEDSZKOLI SAMORZĄDOWYCH W ZŁOTEJ

Rozdział II. Cele i zadania.

§ 4. GZEASiPS zapewnia obsługę administracyjną, finansową i organizacyjną w zakresie objętym zadaniami gminy tj. prowadzenia Zespołu Placówek Oświatowych /Gimnazjum, Szkoła Podstawowa i Przedszkole/, Szkół Podstawowych - zwanych dalej jednostkami, oddziałów klas „0”, przedszkola, dowożenia uczniów do szkół i świetlicy szkolnej w gminie Złota oraz obsługę innych jednostek organizacyjnych tj. administracyjną, finansową i organizacyjną zleconą na podstawie zawartych porozumień.

- § 5.** Realizacja zadań dotyczy w szczególności:
1. Spraw finansowych:
 - a) prowadzenie scentralizowanej obsługi finansowo-księgowej,
 - b) sporządzania sprawozdań, prowadzenia ewidencji w zakresie wydatków osobowych,
 - c) opracowywanie planów dochodów i wydatków budżetowych,
 - d) opracowywanie zbiorczych projektów, planów i analiz ekonomicznych,
 - e) opracowywanie zbiorczych projektów limitów w zakresie zatrudnienia i funduszu płac realizowanego z budżetu gminy,

- f) sprawowanie nadzoru nad przestrzeganiem dyscypliny finansowej przez jednostki objęte zakresem działania,
 - g) prowadzenie rozliczeń z ZUS i Urzędem Skarbowym.
2. Spraw administracyjno-gospodarczych i zaopatrzeniowych:
- a) opracowywanie wskaźników zadań rzeczowych jednostek objętych obsługą GZEASiPS,
 - b) opiniowanie projektów planów opracowywanych przez jednostki objęte zakresem działania GZEASiPS.
3. Spraw kadrowych jednostek objętych obsługą GZEASiPS,

Rozdział III.

Organizacja i zakres działania.

§ 6.1. GZEASiPS jest w rozumieniu przepisów jednostką budżetową, rozliczającą się z budżetem gminy.

2. GZEASiPS prowadzi gospodarkę finansową na zasadach określonych w ustawie o finansach publicznych.

3. GZEASiPS działa na obszarze Gminy Złota i podlega Wójtowi Gminy Złota.

3. Rada Gminy kontroluje działalność jednostki za pośrednictwem Komisji Rewizyjnej.

4. Kontrolę prawidłowości gospodarki finansowej Zespołu sprawują Skarbnik oraz Wójt Gminy.

§ 7.1. Działalnością GZEASiPS kieruje Kierownik Zespołu.

2. Kierownika GZEASiPS zatrudnia i zwalnia Wójt Gminy, na podstawie obowiązujących przepisów.

3. Kierownik zatrudnia i zwalnia innych pracowników GZEASiPS, po uzyskaniu opinii Wójta Gminy oraz wykonuje inne czynności z zakresu prawa pracy.

4. Kierownik ponosi odpowiedzialność za całość spraw wchodzących w zakres działalności GZEASiPS.

5. Wynagrodzenia pracowników, jeżeli przepisy nie stanowią inaczej, określane są na podstawie regulaminu wynagradzania.

6. Wysokość środków finansowych, potrzebnych na prowadzenie zadań objętych działalnością GZEASiPS, na dany rok kalendarzowy oraz ich podział, określa Rada Gminy w uchwale budżetowej.

7. Kierownik odpowiada za dyscyplinę budżetową Zespołu.

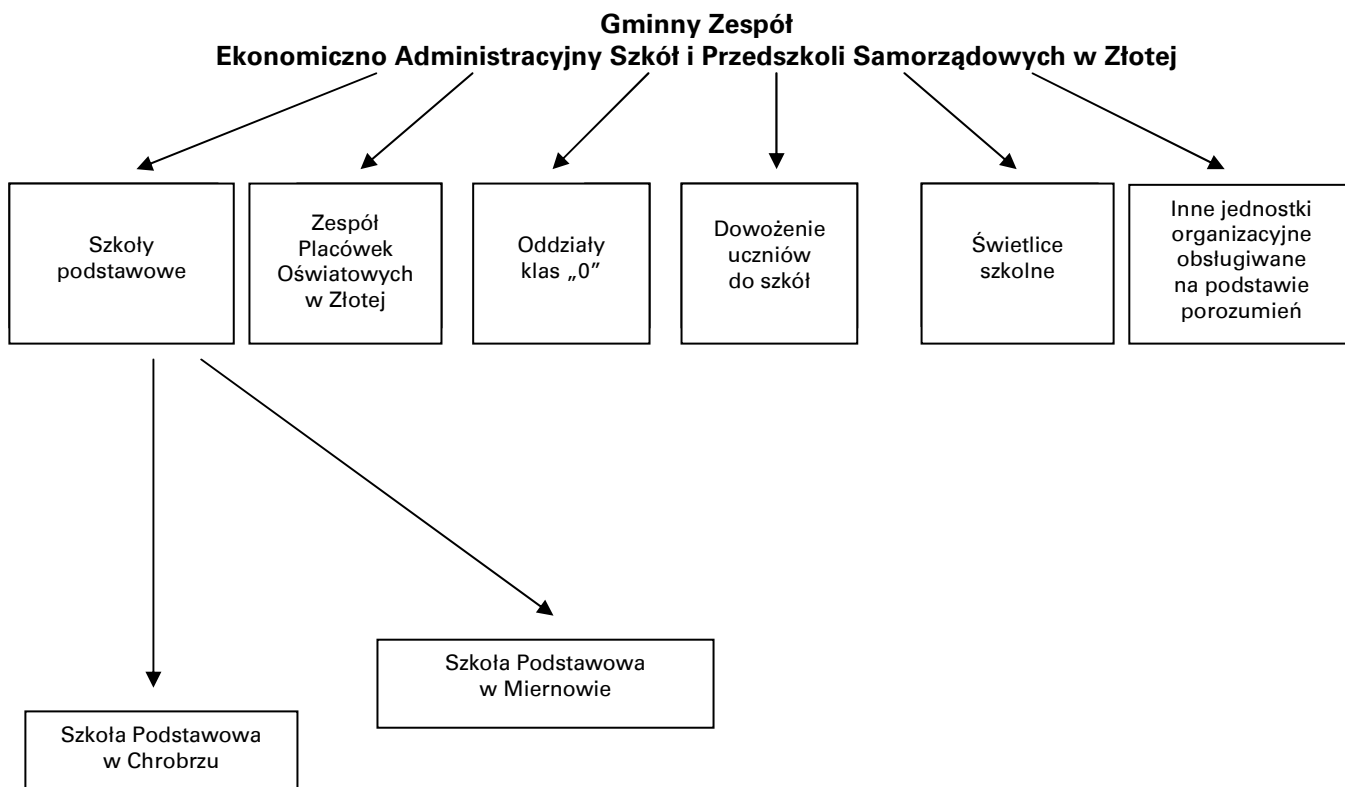
§ 8.1. W GZEASiPS zatrudnieni są pracownicy na następujących stanowiskach:

- a. Kierownik Zespołu,
- b. Główny księgowy,
- c. Pracownik administracyjno-księgowy,
- d. Pracownik administracyjno-księgowy.
- e. Kierowcy autobusów.
- f. Opiekunowie dowozu uczniów.

2. Do składania oświadczeń w imieniu GZEASiPS w tym podpisywania umów oraz w zakresie dysponowania przyznanymi środkami finansowymi, wymagane jest współdziałanie dwóch uprawnionych osób, którymi są:

- a. Kierownik Zespołu,
- b. Główny księgowy,
- c. Inne imiennie upoważnione osoby.

§ 9. Strukturę organizacyjną obsługi administracyjno-finansowej GZEASiPS określa schemat:



Rozdział IV. Współpraca z Wójtem i Radą Gminy.

§ 10. Współpraca z organami gminy dotyczy w szczególności:

1. Reprezentowanie spraw oświaty na posiedzeniach komisji oraz sesjach Rady Gminy Złota.
2. Przygotowywanie projektów Uchwał dotyczących oświaty i sprawozdań z ich realizacji.
3. Przygotowywanie projektów budżetu i sprawozdań z jego realizacji.
4. Składanie informacji Wójtowi Gminy z bieżącej działalności.
5. Nadzorowanie wykonywanych remontów obiektów szkolnych oraz zadań inwestycyjnych w tym zakresie.
6. Dbanie o należyte wyposażenie szkół w pomoce dydaktyczne i sprzęt niezbędny do pełnej realizacji programów nauczania.
7. Utrzymanie taboru i organizowanie dowożenia dzieci do szkół.
8. Organizowanie konkursów na stanowisko dyrektora szkoły.
9. Organizowanie egzaminów na stopnie awansu zawodowego.

Rozdział V. Postanowienia końcowe.

§ 11. Wszelkie zmiany w Statucie mogą być dokonywane w trybie określonym dla jego nadania.

§ 12. W sprawach nieuregulowanych w niniejszym Statucie mają zastosowanie przepisy Ustawy

z dnia 22 marca 1990r. o pracownikach samorządowych (Dz. U. z 2001r Nr 142, poz. 1593 z późniejszymi zmianami) oraz przepisy Kodeksu Pracy.

3676

UCHWAŁA Nr V/28/07 RADY GMINY W ZŁOTEJ

z dnia 19 marca 2007r.

w sprawie zmiany uchwały w sprawie uchwalenia Statutu Gminnego Ośrodka Pomocy Społecznej w Złotej

Na podstawie art. 18 ust. 2 pkt. 9 lit. h art. 40 ust. 2 pkt. 2 art. 41 ustawy z dnia 8 marca 1990 roku o samorządzie gminnym (tekst jednolity Dz. U. Nr 142 poz. 1591 z 2001 roku z późniejszymi zmianami) w związku z art. 110 ust. 1 ustawy z dnia 12 marca 2004 roku o pomocy społecznej (dz. U. z 2004 roku Nr 64 poz. 593) Rada Gminy w Złotej uchwala co następuje:

§ 1. W uchwale Nr 32/2004 Rady Gminy w Złotej z dnia 16 września 2004 roku w sprawie uchwalenia statutu Gminnego Ośrodka Pomocy Społecznej w Złotej wprowadza się następujące zmiany.

1). § 5 statutu Gminnego Ośrodka Pomocy Społecznej w Złotej oznacza się jako § 5 ust. 1.

2). Dodaje się w § 5 ust. 2 w następującym brzmieniu.

„2. Obsługa o której mowa w ust. 1 może być prowadzona przez inną jednostkę organizacyjną gminy niż wymieniona w ust 1 na podstawie stosownie zawartego porozumienia.”

§ 2. Wykonanie Uchwały powierza się Wójtowi Gminy Złota oraz Kierownikowi GOPS.

§ 3. Uchwała podlega ogłoszeniu w Dzienniku Urzędowym Województwa Świętokrzyskiego i wchodzi w życie 01 maja 2007 roku.

Przewodniczący Rady Gminy: H. Krzak

3677

UCHWAŁA Nr V/31/07 RADY GMINY W ZŁOTEJ

z dnia 19 marca 2007r.

w sprawie zmian budżetu gminy na 2007 rok

Na podstawie art. 18 ust 2 pkt 4, art. 51 ust 1 ustawy z dnia 8 marca 1990 roku o samorządzie gminnym (tekst jednolity z 2001 roku Dz. U. Nr 142 poz. 1591 z późniejszymi zmianami) oraz art. 165, art. 167, art. 173, art. 184, art. 186, art. 188 ustawy z dnia 3 czerwca 2005 roku o finansach publicznych (Dz. U. z 2005 roku Nr 249 poz. 2104 z późniejszymi zmianami). Rada Gminy uchwala, co następuje:

W związku z pismem znak ST3-4820-3/2007, w sprawie ustalenia kwot rocznych poszczególnych części subwencji ogólnych na 2007 rok w budżecie gminy wprowadza się następujące zmiany.

§ 1. Zwiększa się planowane dochody budżetowe

o kwotę 414 862 zł

1. W dziale 758 - Różne rozliczenia, w rozdziale 75801 - Część oświatowa subwencji ogólnej dla jednostek samorządu terytorialnego

o kwotę 32 313 zł

w tym § 2920 - Subwencje ogólne z budżetu państwa 32 313 zł

2. W dziale 010 - Rolnictwo i łowiectwo, w rozdziale 01036 - Restrukturyzacja i modernizacja sektora żywnościowego oraz rozwój obszarów wiejskich

o kwotę 296 549 zł

w tym § 6299 - Środki na dofinansowanie własnych inwestycji gmin, powiatów, samorządów województw pozyskane z innych źródeł 296 549 zł

Są to środki pochodzące z Sektorowego Programu Operacyjnego „Restrukturyzacja i modernizacja sektora żywnościowego oraz rozwój obszarów wiejskich z przeznaczeniem na odnowę wsi, oraz zachowanie i ochrona dziedzictwa kulturowego zwrot poniesionych wydatków w 2006 roku na w/w przedsięwzięcie.

3. W dziale 010 - Rolnictwo i łowiectwo, w rozdziale 01010 - Infrastruktura wodociągowa i sanitacyjna wsi

o kwotę 70 000 zł

- w tym § 6290 - Środki na dofinansowanie własnych inwestycji gmin, powiatów, samorządów, województw pozyskane z innych źródeł 70 000 zł
4. W dziale 010 - Rolnictwo i łowiectwo, w rozdziale 01095 - Pozostała działalność o kwotę 16 000 zł
w tym § 6290 - Środki na dofinansowanie własnych inwestycji gmin, powiatów, samorządów, województw pozyskane z innych źródeł 16 000 zł
- § 2. Zwiększa się planowane wydatki budżetowe**
o kwotę 494 300 zł
1. W dziale 010 - Rolnictwo i łowiectwo, w rozdziale 01036 - Restrukturyzacja i modernizacja sektora żywnościowego oraz rozwój obszarów wiejskich o kwotę 70 200 zł
w tym § 6050 - Wydatki inwestycyjne jednostek budżetowych 70 200 zł
zgodnie z załącznikiem Nr 3a.
2. W dziale 010 - Rolnictwo i łowiectwo, w rozdziale 01010 - Infrastruktura wodociągowa i sanitacyjna wsi o kwotę 140 000 zł
w tym § 6050 - Wydatki inwestycyjne jednostek budżetowych 140 000 zł
zgodnie z załącznikiem Nr 3a.
3. W dziale 600 - Transport i łączność, w rozdziale 60013 - Drogi publiczne wojewódzkie o kwotę 23 000 zł
w tym § 6630 - Dotacje celowe przekazane do samorządu województwa na inwestycje i zakupy inwestycyjne realizowane na podstawie porozumień (umów) między jednostkami samorządu terytorialnego 23 000 zł
zgodnie z załącznikiem Nr 3a.
4. W dziale 600 - Transport i łączność, w rozdziale 60016 - Drogi publiczne gminne o kwotę 17 500 zł
w tym § 4270 - Zakup usług remontowych 17 500 zł
5. W dziale 801 - Oświata i wychowanie, w rozdziale 80101 - Szkoły podstawowe o kwotę 20 000 zł
w tym § 4270 - Zakup usług remontowych 20 000 zł
6. W dziale 700 - Gospodarka mieszkaniowa, w rozdziale 70005 - Gospodarka gruntami i nieruchomościami o kwotę 13 000 zł
w tym § 4270 - Zakup usług remontowych 13 000 zł
7. W dziale 754 - Bezpieczeństwo publiczne i ochrona przeciwpożarowa, w rozdziale 75412 - Ochotnicze straże pożarne o kwotę 30 000 zł
w tym § 4270 - Zakup usług remontowych 30 000 zł
8. W dziale 010 - Rolnictwo i łowiectwo, w rozdziale 01095 - Pozostała działalność o kwotę 36 000 zł
w tym § 6060 - Wydatki na zakupy inwestycyjne jednostek budżetowych 16 000 zł
§ 4270 - Zakup usług remontowych 20 000 zł
zgodnie z załącznikiem Nr 3a.
9. W dziale 750 - Administracja publiczna, w rozdziale 75023 - Urzędy gmin o kwotę 26 349 zł
w tym § 4300 - Zakup usług pozostałych 11 349 zł
§ 4270 - Zakup usług remontowych 15 000 zł
10. W dziale 851 - Ochrona zdrowia, w rozdziale 85121 - Lecznictwo ambulatoryjne o kwotę 6 500 zł
w tym § 4270 - Zakup usług remontowych 6 500 zł
11. W dziale 801 - Oświata i wychowanie, w rozdziale 80101 - Szkoły podstawowe o kwotę 23 805 zł
w tym § 4270 - Zakup usług remontowych 23 805 zł
12. W dziale 854 - Edukacyjna opieka wychowawcza, w rozdziale 85401 - Świetlice szkolne o kwotę 8 508 zł
w tym § 4010 - Wynagrodzenia osobowe pracowników 7 110 zł
§ 4110 - Składki na ubezpieczenia społeczne 1 224 zł
§ 4120 - Składki na Fundusz Pracy 174 zł
13. W dziale 801 - Oświata i wychowanie, w rozdziale 80146 - Doksztalcanie i doskonalenie nauczycieli o kwotę 2 508 zł
w tym § 4010 - Wynagrodzenia osobowe pracowników 2 508 zł
14. W dziale 851 - Ochrona zdrowia, w rozdziale 85154 - Przeciwdziałanie alkoholizmowi o kwotę 5 000 zł
w tym § 4170 - Wynagrodzenia bezosobowe 5 000 zł
15. W dziale 852 - Pomoc społeczna, w rozdziale 85213 - Składki na ubezpieczenie zdrowotne opłacane za osoby pobierające niektóre świadczenia z pomocy społecznej oraz niektóre świadczenia rodzinne o kwotę 11 930 zł
w tym § 4130 - Składki na ubezpieczenie zdrowotne 11 930 zł

16. W dziale 900 - Gospodarka komunalna i ochrona środowiska, w rozdziale 90001 - Gospodarka ściekowa i ochrona wód
o kwotę 60 000 zł
w tym § 6210 - Dotacje celowe z budżetu na finansowanie lub dofinansowanie kosztów realizacji inwestycji i zakupów inwestycyjnych zakładów budżetowych 60 000 zł

§ 3. Zmniejsza się planowane dochody budżetowe
o kwotę 8 059 zł

1. W dziale 756 - Dochody od osób prawnych, od osób fizycznych i od innych jednostek nieposiadających osobowości prawnej oraz wydatki związane z ich poborem, w rozdziale 75621 - Udziały gmin w podatkach stanowiących dochód budżetu państwa
o kwotę 8 059 zł
w tym § 0010 - Podatek dochodowy od osób fizycznych 8 059 zł

§ 4. Zmniejsza się planowane wydatki budżetowe
o kwotę 87 497 zł

1. W dziale 801 - Oświata i wychowanie, w rozdziale 80146 - Doksztalcanie i doskonalenie nauczycieli
o kwotę 2 508 zł
w tym § 4300 - Zakup usług pozostałych 2 508 zł

2. W dziale 851 - Ochrona zdrowia, w rozdziale 85154 - Przeciwdziałanie alkoholizmowi
o kwotę 5 000 zł
w tym § 4300 - Zakup usług pozostałych 5 000 zł
3. W dziale 852 - Pomoc społeczna, w rozdziale 85213 - Składki na ubezpieczenie zdrowotne opłacane za osoby pobierające niektóre świadczenia z pomocy społecznej oraz niektóre świadczenia rodzinne
o kwotę 11 930 zł
w tym § 4300 - Zakup usług pozostałych 11 930 zł
4. W dziale 900 - Gospodarka komunalna i ochrona środowiska, rozdziale 90001 - Gospodarka ściekowa i ochrona wód
o kwotę 60 000 zł
w tym § 2650 - Dotacja przedmiotowa z budżetu dla zakładu budżetowego 60 000 zł
5. W dziale 750 - Administracja publiczna, w rozdziale 75023 - Urzędy gmin
o kwotę 8 059 zł
w tym § 4300 - Zakup usług pozostałych 8 059 zł

§ 5. Wykonanie uchwały powierza się Wójtowi Gminy.

§ 6. Uchwała wchodzi w życie z dniem podjęcia i podlega ogłoszeniu w Dzienniku Urzędowym Województwa świętokrzyskiego.

Przewodniczący Rady Gminy: H. Krzak

Załącznik Nr 3a
do uchwały Nr IV/17/2006
Rady Gminy w Złotej
z dnia 28 grudnia 2006r.

Zadania inwestycyjne roczne w 2007r.

w złotych

Lp.	Dział	Rozdz.	Nazwa zadania inwestycyjnego	Łączne nakłady finansowe	Planowane wydatki					Jednostka org. realizująca zadanie lub koordynująca program
					rok budżetowy 2007 (7+8+9+10)	w tym źródła finansowania				
						dochody własne jst	kredyty i pożyczki	dotacje i środki pochodzące z innych źr.*	środki wymienione w art. 5 ust. 1 pkt 2 i 3 u.f.p.	
1	2	3	4	5	6	7	8	9	10	11
1.	900	90095	Zagospodarowanie terenu wokół pomnika	48000	48000	48000	0	A. 0 B. 0 C. 0 D. 0	0	UG
2.	800	80101	Termomodernizacja budynku Szkoły Podstawowej w Chrobrzu	67000	67000	67000	0	A. 0 B. 0 C. 0 D. 0	0	UG
3.	754	75412	Remont remiz OSP Złota	50000	50000	50000	0	A. 0 B. 0 C. 0 D. 0	0	UG
4.	900	90015	Budowa oświetlenia ulicznego Nieprowice, Złota, Chroberz, Probolowice	50000	50000	50000	0	A. 0 B. 0 C. 0 D. 0	0	UG
5.	010	01010	Budowa przyłączy kanalizacyjnych w Złotej	140000	140000	140000	0	A. 0 B. 0 C. 0 D. 0	0	UG

1	2	3	4	5	6	7	8	9	10	11	
6.	010	01036	Zagospodarowanie terenów rekreacyjnych wokół Biblioteki	70200	70200	70200	0	A. B. C. D.	0 0 0 0	0	UG
7.	010	01095	Zakup działki pod budowę domu ludow. we wsi Wojstawice	16000	16000	16000	0	A. B. C. D.	0 0 0 0	0	UG
8	600	60013	Udział w inwestycji: Przebudowa drogi wojewódzkiej Kraków Busko w miejsc. Stawiszce	23000	23000	23000	0	A. B. C. D.	0 0 0 0	0	UG
				464200	464200	464200	0		0	0	x

- A. Dotacje i środki z budżetu państwa (np. od wojewody, MEN, UKFiS,)
 B. Środki i dotacje otrzymane od innych jst oraz innych jednostek zaliczanych do sektora finansów publicznych
 C. Inne źródła
 D. Inne źródła

3678

UCHWAŁA Nr VII/36/07 RADY GMINY ŻŁOTA

z dnia 27 kwietnia 2007r.

w sprawie ustanowienia pomnika przyrody

Na podstawie art. 44 ust. 1 i 2 i art. 45 ust. 1 ustawy z dnia 16 kwietnia 2004r. o ochronie przyrody (Dz. U. Nr 92, poz. 880 z późn. zm.), art. 40 ust. 1, art. 41 ust. 1 i art. 42 ustawy z dnia 8 marca 1990r. o samorządzie gminnym (tekst jednolity - Dz. U. z roku 2001 Nr 142, poz. 1591, z późniejszymi zmianami) Rada Gminy Żłota uchwala co następuje:

§ 1. Ustanawia się za podlegającą ochronie jako pomnik przyrody nieożywionej skarpę skalną o długości 100 m i wysokości względnej 60 m, oznaczoną na załączniku graficznym kolorem czerwonym, położoną w Woli Chroberskiej na działce gruntu stanowiącej wspólnotę gruntową, oznaczonej w rejestrze gruntów wsi Wola Chroberska numerem 82.

§ 2. Nadzór nad ustanowionym pomnikiem przyrody sprawować będzie Wójt Gminy.

§ 3. Szczególnym celem ochrony ustanowionego pomnika przyrody jest zachowanie dotychczasowego krajobrazu.

§ 4. Wymieniona w § 1 skarpa podlega szczególnej ochronie polegającej na zakazie: niszczenia, uszkodzenia lub przekształcania obiektu lub obszaru, wykonywanie prac ziemnych trwale zniekształcających rzeźbę terenu, uszkodzenia i zanieczyszczanie gleby, wydobywania do celów gospodarczych skał, umieszczania tablic reklamowych.

§ 5. Wykonanie uchwały powierza się Wójtowi Gminy.

§ 6. Uchwała podlega ogłoszeniu w Dzienniku Urzędowym Województwa Świętokrzyskiego i wchodzi w życie po upływie 14 dni od jej ogłoszenia.

Przewodniczący Rady Gminy: H. Krzak

3679

UCHWAŁA Nr VII/37/07 RADY GMINY ŻŁOTA

z dnia 27 kwietnia 2007r.

w sprawie ustanowienia użytku ekologicznego

Na podstawie art. 44 ust. 1 i 2 i art. 45 ust. 1 ustawy z dnia 16 kwietnia 2004r. o ochronie przy-

rody (Dz. U. Nr 92, poz. 880 z późn. zm), art. 40 ust. 1, art. 41 ust. 1 i art. 42 ustawy z dnia 8 marca 1990r.

o samorządzie gminnym (tekst jednolity - Dz. U. z roku 2001 Nr 142, poz. 1591, z późniejszymi zmianami) Rada Gminy Złota uchwała co następuje:

§ 1. Ustanawia się za podlegający ochronie jako użytek ekologiczny kurhan, oznaczony na załączniku graficznym kolorem czerwonym, położony w Miernowie na działce gruntu oznaczonej w rejestrze gruntów wsi Miernów numerem 65/1, stanowiącej własność Joanny Barbary Parlak.

§ 2. Nadzór nad ustanowionym pomnikiem przyrody sprawować będzie Wójt Gminy.

§ 3. Szczególnym celem ochrony ustanowionego pomnika przyrody jest ochrona roślinności ciepłolubnej jak: szałwia łąkowa, goździk kartuzek, wilczomlec sosnka, przetacznik kłosowy, lucerna

sierpowata oraz niezwykle rzadkiego taksonu, jakim jest jaskier illiryjski.

§ 4. Wymieniona w § 1 użytek ekologiczny podlega szczególnej ochronie polegającej na zakazie: zbioru, niszczenia, uszkodzenia roślin, przekształcania obiektu, uszkodzenia i zanieczyszczanie gleby i umieszczania tablic reklamowych.

§ 5. Wykonanie uchwały powierza się Wójtowi Gminy.

§ 6. Uchwała podlega ogłoszeniu w Dzienniku Urzędowym Województwa Świętokrzyskiego i wchodzi w życie po upływie 14 dni od dnia jej ogłoszenia.

Przewodniczący Rady Gminy: H. Krzak

3680

UCHWAŁA Nr IX/45/07 RADY GMINY ZŁOTA

z dnia 10 września 2007r.

w sprawie zmiany uchwały dotyczącej ustanowienia użytku ekologicznego

Na podstawie art. 44 ust. 1 i 2 i art. 45 ust. 1 ustawy z dnia 16 kwietnia 2004r. o ochronie przyrody (Dz. U. Nr 92, poz. 880 z późn. zm), art. 40 ust. 1, art. 41 ust. 1 i art. 42 ustawy z dnia 8 marca 1990r. o samorządzie gminnym (tekst jednolity - Dz. U. z roku 2001 Nr 142, poz. 1591, z późniejszymi zmianami) Rada Gminy Złota uchwała co następuje:

§ 1. W uchwale Nr VII/37/07 z dnia 27 kwietnia 2007r. w sprawie ustanowienia użytku ekologicznego wprowadza się następujące zmiany:
§ 1 otrzymuje brzmienie:

„§ 1. Ustanawia się za podlegający ochronie jako użytek ekologiczny kurhan o pow. 0,02 ha, oznaczony na załączniku graficznym kolorem czerwonym, położony w Miernowie na działce gruntu oznaczonej w rejestrze gruntów wsi Miernów nu-

merem 65/1, stanowiącej własność Joanny Barbary Parlak.

§ 3 otrzymuje brzmienie:

„§ 3. Szczególnym celem ochrony ustanowionego użytku ekologicznego jest ochrona roślinności ciepłolubnej jak: szałwia łąkowa, goździk kartuzek, wilczomlec sosnka, przetacznik kłosowy, lucerna sierpowata oraz niezwykle rzadkiego taksonu, jakim jest jaskier illiryjski.

§ 2. Wykonanie uchwały powierza się Wójtowi Gminy.

§ 3. Uchwała podlega ogłoszeniu w Dzienniku Urzędowym Województwa Świętokrzyskiego i wchodzi w życie po upływie 14 dni od dnia jej ogłoszenia.

Przewodniczący Rady Gminy: H. Krzak

3681

UCHWAŁA Nr IX/47/07 RADY GMINY W ZŁOTEJ

z dnia 10 września 2007r.

w sprawie zmian budżetu gminy na 2007 rok

Na podstawie: art. 18 ust 2 pkt 4, art. 51 ust 1 ustawy z dnia 8 marca 1990 roku o samorządzie

gminnym (tekst jednolity z 2001 roku Dz. U. Nr 142 poz. 1591 z późniejszymi zmianami) oraz art. 165,

art. 167, art. 173, art. 184, art. 186, art. 188 ustawy z dnia 3 czerwca 2005 roku o finansach publicznych (Dz. U. z 2005 roku Nr 249 poz. 2104 z późniejszymi zmianami). Rada Gminy uchwała, co następuje:

§ 1. Zwiększa się planowane dochody budżetowe

- o kwotę 30 190 zł
- W dziale 758 - Różne rozliczenia, rozdział 75801 - Część oświatowa subwencji ogólnej dla jednostek samorządu terytorialnego o kwotę 29 390 zł w tym § 2920 - Subwencje ogólne z budżetu państwa 29 390 zł
 - W dziale 754 - Bezpieczeństwo publiczne i ochrona przeciwpożarowa, rozdział 75412 - Ochotnicze straże pożarne o kwotę 800 zł w tym § 2700 - środki na dofinansowanie własnych zadań bieżących gmin (związków gmin), powiatów (związków powiatów), samorządów województw, pozyskane z innych źródeł 800 zł

§ 2. Zmniejsza się planowane wydatki budżetowe

- o kwotę 18 500 zł
- W dziale 600 - Transport i łączność, rozdziale 60016 - Drogi publiczne gminne o kwotę 12 200 zł w tym § 4270 - zakup usług remontowych 12 200 zł
 - W dziale 801 - Oświata i wychowanie, w rozdziale 80101 - Szkoły podstawowe o kwotę 5 000 zł w tym § 6050 - wydatki inwestycyjne jednostek budżetowych 5 000 zł zgodnie z załącznikiem nr 3a
 - W dziale 851 - Ochrona zdrowia, rozdziale 85121 - Lecznictwo ambulatoryjne o kwotę 1 300 zł w tym § 6050 - wydatki inwestycyjne jednostek budżetowych 1 300 zł zgodnie z załącznikiem nr 3a

§ 3. Zwiększa się planowane wydatki budżetowe

- o kwotę 48 690 zł
- W dziale 600 - Transport i łączność, rozdziale 60078 - Usuwanie skutków klęsk żywiołowych o kwotę 12 200 zł w tym § 6050 - wydatki inwestycyjne jednostek budżetowych 12 200 zł zgodnie z załącznikiem 3a
 - W dziale 754 - Bezpieczeństwo publiczne i ochrona przeciwpożarowa, rozdział 75412 - Ochotnicze straże pożarne o kwotę 800 zł w tym § 4210 - zakup materiałów i wyposażenia 800 zł
 - W dziale 801 - Oświata i wychowanie, w rozdziale 80101 - Szkoły podstawowe o kwotę 29 390 zł w tym: § 4270 - zakup usług remontowych 29 390 zł
 - W dziale 900 - Gospodarka komunalna i ochrona środowiska, rozdziale 90015 - Oświetlenie placów, ulic i dróg o kwotę 4 000 zł w tym § 6050 - wydatki inwestycyjne jednostek budżetowych 4 000 zł zgodnie z załącznikiem nr 3a
 - W dziale 900 - Gospodarka komunalna i ochrona środowiska, rozdziale 90095 - Pozostała działalność o kwotę 2 300 zł w tym § 6050 - wydatki inwestycyjne jednostek budżetowych 2 300 zł zgodnie z załącznikiem nr 3a

§ 4. Wykonanie uchwały powierza się Wójtowi Gminy.

§ 5. Uchwała wchodzi w życie z dniem podjęcia i podlega ogłoszeniu w Dzienniku Urzędowym Województwa Świętokrzyskiego.

Przewodniczący Rady Gminy: H. Krzak

Załącznik Nr 3a
do uchwały Nr IX/47/07
Rady Gminy w Złotej
z dnia 10 września 2007r.

Zadania inwestycyjne roczne w 2007r.

w złotych

Lp.	Dział	Rozdz.	Nazwa zadania inwestycyjnego	Łączne nakłady finansowe	Planowane wydatki					Jednostka org. realizująca zadanie lub koordynująca program
					rok budżetowy 2007 (7+8+9+10)	w tym źródła finansowania				
						dochody własne jst	kredyty i pożyczki	dotacje i środki pochodzące z innych źr.*	środki wymienione w art. 5 ust. 1 pkt 2 i 3 u.f.p.	
1	2	3	4	5	6	7	8	9	10	11
1.	900	90095	Zagospodarowanie terenu wokół pomnika	50 300	50 300	50 300	0	A. 0 B. 0 C. 0 D. 0	0	UG

1	2	3	4	5	6	7	8	9	10	11	
2.	800	80101	Termomodernizacja budynku Szkoły Podstawowej w Chrobrzu	80 867	80 867	21 700	59 167	A. B. C. D.	0 0 0 0	0	UG
3.	851	85121	Termomodernizacja budynku SZOZ w Chrobrzu	62 704	62 704	21 000	41 704	A. B. C. D.	0 0 0 0	0	UG
4.	754	75412	Remont remiz OSP Złota	50 000	50 000	50 000	0	A. B. C. D.	0 0 0 0	0	UG
5.	900	90015	Budowa oświetlenia ulicznego Nieprowice, Złota, Chroberz, Probolowice	54 000	54 000	54 000	0	A. B. C. D.	0 0 0 0	0	UG
6.	010	01010	Budowa przyłączy kanalizacyjnych w Złotej	140 000	140 000	140 000	0	A. B. C. D.	0 0 0 0	0	UG
7.	010	01036	Zagospodarowanie terenów rekreacyjnych wokół Biblioteki	71 500	71 500	71 500	0	A. B. C.	0 0 0	0	UG
8.	010	01095	Zakup działki pod budowę domu ludow. we wsi Wojślawice	16 000	16 000	16 000	0	A. B. C.	0 0 0	0	UG
9.	600	60013	Udział w inwestycji: Przebudowa drogi wojewódzkiej Kraków Busko w miejsc. Stawiszycy	23 000	23 000	23 000	0	A. B. C.	0 0 0	0	UG
10.	600	60078	Remont drogi gminnej nr 1574007: Nieprowice - granica gminy - Zagość	12 200	12 200	12 200	0	A. B. C. D.	0 0 0 0	0	UG
Razem				560 571	560 571	459 700	100871		0	0	x

A. Dotacje i środki z budżetu państwa (np. od wojewody, MEN, UKFiS, ...)

B. Środki i dotacje otrzymane od innych jst oraz innych jednostek zaliczanych do sektora finansów publicznych

C. Inne źródła

D. Inne źródła

Wydawca: Wojewoda Świętokrzyski

Redakcja: Zakład Obsługi i Informatyki
Świętokrzyskiego Urzędu Wojewódzkiego w Kielcach
Al. IX Wieków Kielc 3, 25-516 Kielce
tel. 0 (prefix) 41 3421673, e-mail: org07@kielce.uw.gov.pl

Skład, druk i rozpowszechnianie: Zakład Obsługi i Informatyki
Świętokrzyskiego Urzędu Wojewódzkiego w Kielcach,
25-516 Kielce, Al. IX Wieków Kielc 3
tel. 0 (prefix) 41 3421807, 3421249

Prenumerata roczna Dziennika Urzędowego Województwa Świętokrzyskiego wynosi 2.900,00 zł.
Nr konta Bank Przemysłowo-Handlowy PBK S.A. O/Kielce, Nr 25 10600076-0000320000163506
Dziennik w Internecie – <http://www.kielce.uw.gov.pl/dziennik.htm>

Zbiory Dzienników Urzędowych wraz ze skorowidzami wyłożone są do powszechnego wglądu w siedzibie Świętokrzyskiego Urzędu Wojewódzkiego w Kielcach, Al. IX Wieków Kielc 3, pok. 426 w godzinach pracy Urzędu

Tłoczono z polecenia Wojewody Świętokrzyskiego z dnia 17 grudnia 2007r.