



DZIENNIK URZĘDOWY WOJEWÓDZTWA ŚWIĘTOKRZYSKIEGO

Kielce, dnia 22 lutego 2008r.

Nr 33

TREŚĆ:

Poz.:

UCHWAŁY:

- 535** — Nr XVII/70/07 Rady Powiatu w Opatowie z dnia 12 grudnia 2007r. w sprawie uchwalenia programu pomocy dziecku i rodzinie oraz programu na rzecz osób niepełnosprawnych w Powiecie Opatowskim na lata 2007-2013..... 1326
- 536** — Nr XVII/72/07 Rady Powiatu w Opatowie z dnia 12 grudnia 2007r. w sprawie zmian uchwały w sprawie uchwalenia Budżetu Powiatu w 2007r..... 1337
- 537** — Nr XV/102/2007 Rady Miejskiej w Ćmielowie z dnia 12 grudnia 2007r. w sprawie zmian w uchwale budżetowej oraz w budżecie na 2007r..... 1342
- 538** — Nr XV/108/2007 Rady Miejskiej w Ćmielowie z dnia 13 grudnia 2007r. w sprawie ustalania sposobu sprawienia pogrzebu oraz zwrotu wydatków na pokrycie kosztów pogrzebu..... 1343
- 539** — Nr XIV/87/2007 Rady Miejskiej w Ożarowie z dnia 28 listopada 2007r. w sprawie ustalenia górnych stawek opłat ponoszonych przez właścicieli nieruchomości za usługi w zakresie odbierania odpadów komunalnych oraz opróżniania zbiorników bezodpływowych i transportu nieczystości ciekłych..... 1344
- 540** — Nr /94/2007 Rady Miejskiej Ożarów z dnia 28 listopada 2007r. w sprawie ustalenia regulaminu określającego wysokość stawek oraz szczegółowe warunki przyznawania nauczycielom dodatku motywacyjnego, funkcyjnego i za warunki pracy, szczegółowe warunki obliczania i wypłacania wynagrodzenia za godziny ponadwymiarowe, godziny doraźnych zastępstw, a także wysokość i szczegółowe zasady przyznawania, wypłacania dodatku mieszkaniowego obowiązujący na terenie Gminy Ożarów w roku 2008..... 1345
- 541** — Nr XIV/95/2007 Rady Miejskiej w Ożarowie z dnia 28 listopada 2007r. w sprawie zmian w budżecie..... 1350
- 542** — Nr XVII/108/07 Rady Miejskiej we Włoszczowie z dnia 18 grudnia 2007r. w sprawie zmian w budżecie Gminy na 2007 rok..... 1352
- 543** — Nr XIV/69/2007 Rady Gminy Bodzechów z dnia 7 grudnia 2007r. w sprawie wprowadzenia zmian do budżetu gminy na 2007 rok..... 1355
- 544** — Nr XVI/112/2007 Rady Gminy Piekoszów z dnia 10 grudnia 2007r. w sprawie zmiany w budżecie gminy na 2007 rok..... 1358
- 545** — Nr XVI/113/2007 Rady Gminy w Piekoszowie z dnia 10 grudnia 2007r. o zmianie uchwały Nr XXIII/217/2004 z dnia 16.11.2004 roku w sprawie uchwalenia Statutu Gminnego Ośrodka Pomocy Społecznej w Piekoszowie..... 1359
- 546** — Nr XII/57/07 Rady Gminy w Stopnicy z dnia 4 grudnia 2007r. w sprawie uchwalenia rocznego programu współpracy Gminy Stopnica z organizacjami pozarządowymi oraz innymi podmiotami prowadzącymi działalność pożytku publicznego na 2008 rok..... 1361

ZARZĄDZENIA:

- 547** — Nr RG/31/07 Wójta Gminy Łoniów z dnia 27 listopada 2007r. w sprawie zmian w budżecie gminy na 2007r..... 1363
- 548** — Nr RG/32/2007 Wójta Gminy Łoniów z dnia 7 grudnia 2007r. w sprawie zmian w budżecie gminy na 2007r..... 1363

535

UCHWAŁA Nr XVII/70/07 RADY POWIATU W OPATOWIE

z dnia 12 grudnia 2007r.

w sprawie uchwalenia programu pomocy dziecku i rodzinie oraz programu na rzecz osób niepełnosprawnych w Powiecie Opatowskim na lata 2007-2013

Na podstawie art. 12 pkt 11 ustawy z dnia 5 czerwca 1998r. o samorządzie powiatowym (Dz. U. z 2001r. Nr 142, poz. 1592 z późn. zm.) art. 19 pkt 1 ustawy z dnia 12 marca 2004r. o pomocy społecznej (Dz. U. Nr 64, poz. 593 z późn. zm.) oraz art. 35 „a” ust. 1 pkt 1 ustawy z dnia 27 sierpnia 1997r. o rehabilitacji zawodowej i społecznej oraz zatrudnianiu osób niepełnosprawnych (Dz. U. Nr 123, poz. 776 z późn. zm.), Rada Powiatu, uchwala się co następuje:

§ 1.1. Uchwała „Program pomocy dziecku i rodzinie w powiecie opatowskim na lata 2007-2013”, stanowiący załącznik Nr 1 do niniejszej uchwały.

2. Uchwała „Program działań na rzecz osób niepełnosprawnych w powiecie opatowskim na lata 2007-2013”, stanowiący załącznik Nr 2 do niniejszej uchwały.

§ 2. Wykonanie uchwały powierza się Kierownikowi Powiatowego Centrum Pomocy Rodzinie.

§ 3. Uchwała podlega ogłoszeniu w Dzienniku Urzędowym Województwa Świętokrzyskiego.

§ 4. Uchwała wchodzi w życie z dniem podjęcia.

Przewodniczący Rady Powiatu: B. Włodarczyk

Załączniki do uchwały Nr XVII/70/07
Rady Powiatu w Opatowie
z dnia 12 grudnia 2007r.

Załącznik Nr 1

Program pomocy dziecku i rodzinie w Powiecie Opatowskim na lata 2007-2013.

Wstęp

Zgodnie z treścią art. 19 ustawy z dnia 12 marca 2004r. o pomocy społecznej (Dz. U. Nr 64 poz. 593 z późn. zm.) jednym z zadań własnych powiatu jest tworzenie i wdrażanie programów pomocy dziecku i rodzinie w szerokim spektrum działania na szczeblu lokalnym.

Powiatowe Centrum Pomocy Rodzinie jest jednostką realizującą ustawowe zadania powiatu z zakresu pomocy społecznej, a w szczególności zadania te obejmują: prowadzenie specjalistycznego poradnictwa, organizowanie opieki w rodzinach zastępczych, organizowanie i prowadzenie placówek opiekuńczo-wychowawczych, udzielanie pomocy pieniężnej na częściowe pokrycie kosztów utrzymania dzieci w rodzinach zastępczych, pokrywanie kosztów utrzymania dzieci z terenu powiatu, umieszczonych w placówkach opiekuńczo-wychowawczych w rodzinach zastępczych i na terenie innego powiatu, przyznawanie pomocy pieniężnej na usamodzielnienie i kontynuowanie nauki oso-

bom opuszczającym rodziny zastępcze, placówki opiekuńczo-wychowawcze domy pomocy społecznej dla dzieci i młodzieży niepełnosprawnych intelektualnie, zakłady poprawcze, specjalne ośrodki szkolno-wychowawcze, pomoc w integracji ze środowiskiem osób mających trudności w przystosowaniu się do życia po opuszczeniu różnego typu placówek, organizowanie mieszkań usamodzielnienia, organizowanie i prowadzenie ośrodków interwencji kryzysowej, ośrodków wsparcia.

System pomocy dziecku i rodzinie faktycznie winien funkcjonować w realiach i płaszczyźnie charakterystycznej dla społeczności lokalnej. Powiatowy program tworzenia lokalnego systemu opieki nad dzieckiem i rodziną powstał w oparciu o konsultacje z instytucjami działającymi na rzecz rodziny oraz diagnozę środowiska lokalnego.

Przekazanie większości zadań na rzecz rodziny i dziecka do realizacji samorządom lokalnym jest trafnym i skutecznym sposobem na podejmowa-

nie najskuteczniejszych działań zgodnych ze zdiagnozowanymi lokalnymi potrzebami i na pełniejsze ich zaspokojenie.

Znaczenie rodziny dla społeczeństwa pozostaje na najwyższej pozycji, w rodzinie wychowują się kolejne pokolenia, kształtują osobowości, które w dorosłym życiu stanowią o poziomie moralnym, intelektualnym społeczeństwa. Podstawą dla programów skierowanych na poprawę funkcjonowania rodziny i dziecka w rodzinie oraz jej wspierania jest analiza sytuacji życiowych rodzin i ich umiejętności w przewidywaniu trudności, jakie napotykają w realiach codziennego życia, rzeczywistości gospodarczej, ekonomicznej kraju.

Zadania szczegółowe w zakresie opieki nad dzieckiem i rodziną, ujęte w Powiatowym Programie są zgodne i realizowane w oparciu o aktualnie obowiązującą w tym zakresie podstawę prawną:

- 1) ustawa z dnia 12 marca 2004r. o pomocy społecznej (Dz. U. Nr 64, poz. 593 z późn. zm.),
- 2) rozporządzenie Ministra Polityki Społecznej z dnia 18 października 2004r. w sprawie rodzin zastępczych (Dz. U. Nr 233, poz. 2344),
- 3) rozporządzenie Ministra Polityki Społecznej z dnia 23 grudnia 2004r. w sprawie udzielania pomocy na usamodzielnienie, kontynuowanie nauki oraz zagospodarowanie (Dz. U. Nr 6, poz. 45),
- 4) rozporządzenie Ministra Pracy i Polityki Społecznej z dnia 14 lutego 2005r. w sprawie placówek opiekuńczo-wychowawczych (Dz. U. Nr 37, poz. 331 z późn. zm.).

Program jest zgodny również z kierunkami polityki prorodzinnej państwa i standardami obowiązującymi w Unii Europejskiej.

Baza, na podstawie, której realizowane zostaną założenia Programu

- rodziny zastępcze (w 2007r. liczba rodzin - 57),
- Placówka Opiekuńczo-Wychowawcza Wielofunkcyjna dla 30 wychowanków (obecnie wg rejestru dla 24 wychowanków),
- poradnie pedagogiczno-psychologiczne - 2,
- sądy rodzinne wydziały rodzinne i nieletnich - 2,
- Komenda Powiatowa Policji w Opatowie,
- Powiatowy Urząd Pracy w Opatowie (doradca zawodowy, dział szkoleń, stażów),
- ośrodki pomocy społecznej,
- specjalne ośrodki szkolno-wychowawcze - 4,
- szkoły podstawowe - 46,
- gimnazja - 11,
- szkoły ponadgimnazjalne - 4,
- organizacje o zarządkowej,
- Wojewódzki Urząd Świętokrzyski w Kielcach,
- materiał z podsumowania programu za lata 2003-2006.

„Reasumując przyjęte w przedmiotowym planie szczegółowe założenia i cele, zostały one zrealizowane na przestrzeni 4 lat za wyjątkiem pkt. 10

tj. utworzenia Rodzinnego Domu Dziecka - ze względu na specyfikę środowiska lokalnego, jak i wychodząc naprzeciw potrzebom umieszczania coraz większej liczby dzieci pozbawionych częściowo lub całkowicie opieki rodzicielskiej została utworzona Placówka Opiekuńczo-Wychowawcza Wielofunkcyjna w Nieskurzowie Nowym, gmina Baćkowice, która funkcjonuje od 01 stycznia 2006r. i dysponuje 24 miejscami.

Pozostałe cele realizowane są na bieżąco i systematycznie, w miarę pojawiających się problemów. Aktualnie w lokalnym systemie działań w obszarze profilaktyki i rozwiązywania problemów społecznych (w szczególności kontynuowania reform nowego jakościowo systemu pomocy dziecku i rodzinie) należy wziąć pod uwagę udział i ścisłą współpracę z innymi podmiotami i instytucjami, aby nowo utworzony program stanowił pełne i kompleksowe ujęcie systemu wsparcia dziecka i rodziny, niwelując brak koordynacji działań i rozproszenie podmiotów realizujących pomoc dziecku i rodzinie.

W związku z przygotowaniem do kompleksowego opracowania Powiatowego Programu Pomocy Dziecku i Rodzinie na lata 2007-2013 wystąpiono do gminnych instytucji pomocy społecznej o przedstawienie własnych gminnych systemów profilaktyki i opieki nad dzieckiem i rodziną, celem realizowania w przyszłości lokalnego programu w oparciu o propozycje i ustalenia programów szczegółowych wynikających z diagnozowanych potrzeb”.

Czas na realizację Programu:

- lata 2007-2013

Miejsce realizacji Programu:

- Powiat Opatowski

Podmioty, do których skierowane są założenia Programu:

- rodziny biologiczne,
- rodziny zastępcze wraz z małoletnimi wychowankami,
- placówki opiekuńczo-wychowawcze,
- usamodzielnieni wychowankowie z rodzin zastępczych i placówek opiekuńczo-wychowawczych,
- osoby niedostosowane społecznie, znajdujące się w trudnej sytuacji życiowej, osoby niepełnosprawne

Realizatorzy Programu wraz z Powiatowym Centrum Pomocy Rodzinie:

- organy administracji samorządowej,
- gminne ośrodki pomocy społecznej,
- poradnie psychologiczno-pedagogiczne,
- szkoły,
- sądy rodzinne, kuratorzy zawodowi i społeczni,
- policja,
- prokuratura,
- organizacje pozarządowe,

- służba zdrowia (pielęgniarki środowiskowe, lekarze rodzinni),
- lokalne media,
- wolontariusze,

W przyjętych poniżej założeniach Powiatowego Programu Pomocy Dziecku i Rodzinie, Powiatowe Centrum Pomocy Rodzinie w Opatowie wyznaczyło 3 podstawowe płaszczyzny zintensyfikowanych działań, a mianowicie:

I. Zapobieganie zjawisku patologizacji rodzin w funkcjonowaniu w społeczeństwie i wychowaniu dzieci.

1. Ograniczanie skali przemocy w rodzinie, ze szczególnym uwzględnieniem ochrony małoletniego dziecka:

1.1. Ścisła współpraca (szybka reakcja) pracowników socjalnych jednostek pomocy społecznej z kuratorami społecznymi i zawodowymi Sądu Rodzinnego oraz służbami medycznymi jako osobami pierwszego kontaktu z osobą dotkniętą zjawiskiem przemocy, monitorowanie procesu od początku interwencji do wydania prawomocnego orzeczenia sądowego w sprawie sprawcy przemocy i ofiar przemocy domowej - utworzenie zespołu szybkiego reagowania (zespół interdyscyplinarny);

1.2. Utworzenie powiatowego ośrodka interwencji kryzysowej (specjalistyczna pomoc socjalna, prawna i psychologiczna - wykwalifikowana kadra) w perspektywie (w miarę konieczności i potrzeb) również utworzenie całodobowego ośrodka o tym charakterze;

1.3. Przygotowanie miejsc czasowego schronienia dla ofiar przemocy - utworzenie domu lub całodobowego ośrodka wsparcia w celu doraźnego zabezpieczenia miejsca czasowego pobytu dla ofiar przemocy w rodzinie tj. w szczególności kobiet w ciąży i matek z małymi dziećmi (do lat 3) jako forma opieki krótkoterminowej;

1.4. Zorganizowanie grupy wsparcia dla ofiar przemocy;

1.5. Wprowadzenie programu edukacyjno-korekcyjnego dla sprawców przemocy, praca psychoterapeutyczna;

2. Pomoc rodzinom dotkniętym różnymi formami patologii i uzależnień z uwzględnieniem wdrażania działań profilaktycznych, a w stosunku do dzieci z rodzin dysfunkcyjnych zorganizowanie sprawnego systemu oddziaływania wychowawczego, a w konsekwencji zapobieganie sytuacjom społecznie skrajnym tj. pozbawienia władzy

rodzicielskiej i konieczności umieszczenia dzieci poza rodziną naturalną;

2.1. Pomoc w rozwiązywaniu problemów dydaktycznych, opiekuńczo-wychowawczych i - tworzenie świetlic socjoterapeutycznych, świetlic środowiskowych (współpraca ze szkołami, organizacjami i instytucjami pozarządowymi działającymi lokalnie na rzecz dziecka i rodziny);

2.2. Organizowanie czasu wolnego i wypoczynku dla dzieci i młodzieży z rodzin dysfunkcyjnych, zagrożonych ubóstwem, demoralizacją wykluczeniem społecznym (współtworzenie i organizacja zajęć aktywizujących z analizą zdolności, uzdolnień i ukierunkowaniem na rozwijanie hobby, talentów, współpraca z psychologiem, pedagogiem z Poradni Pedagogiczno-Psychologicznej i specjalistą w zakresie aktywizacji zawodowej z Powiatowego Urzędu Pracy);

2.3. Zapobieganie niedostosowaniu społecznemu i przestępczości wśród dzieci i młodzieży (współpraca ze szkołami w zakresie rozwiązywania problemów dydaktycznych i wychowawczych, utworzenie grupy wsparcia dla rodziców opiekunów, którzy zgłaszają problemy wychowawcze np. uzależnienia, nałogi dzieci, organizowanie różnorodnych akcji w placówkach szkolnych mających na celu szerzenie profilaktyki i promującej zdrowy styl życia - projekcja filmów, warsztaty szkolne, oplakatowania szkół itp.);

II. Zintensyfikowanie działań w zakresie pozyskiwania kandydatów na rodziców zastępczych i tworzenie rodzin zastępczych niespokrewnionych.

1. Organizowanie (cyklicznych) spotkań z rodzinami wychowującymi małoletnie dzieci przeżywającymi wczesne sytuacje kryzysowe w celu zapobieżenia rozpadowi rodziny, a w konsekwencji pozbawieniu władzy rodzicielskiej i konieczności kierowania dziećmi do rodzin zastępczych lub placówek opiekuńczo-wychowawczych (fachowe ukierunkowanie i wskazówki na szybkie i specjalistyczne porady);

1.1. Propagowanie idei rodzicielstwa zastępczego.

1.2. Organizowanie imprez cyklicznych (np. Dzień Rodzicielstwa Zastępczego, Dzień Dziecka itp.) o charakterze rekreacyjnym, rozrywkowym, popularno-naukowym z udziałem rodzin zastępczych w celu integracji lokalnej tej grupy;

- 1.3. Prowadzenie wszechstronnych akcji informacyjnych, propagandowych szkoleniowych w celu promowania prorodzinnych form opiekuńczych przy współpracy lokalnej prasy i mediów w celu popularyzacji problematyki opiekuńczo-rodzinnej;
 - 1.4. Współorganizowanie i czynny udział instytucji samorządowych w ramach akcji ogólnokrajowych o charakterze związanym z tematyką prorodzinną ze szczególnym uwzględnieniem rodzin zastępczych - na szczeblu lokalnym (na terenie powiatu opatowskiego);
 - 1.5. Organizacja szkolenia kandydatów na rodziców zastępczych (rodziny zawodowe wielodzietne i specjalistyczne);
 - 1.6. Podnoszenie kwalifikacji, specjalizacji pracowników Centrum Pomocy Rodzinie i innych podmiotów bezpośrednio zaangażowanych w działania z zakresu pomocy rodzinie i dziecku ze szczególnym uwzględnieniem wszelkich propozycji szkoleń z EFS;
 - 1.7. Zaangażowanie wolontariatu działalności na rzecz rodziny i dziecka (rodzin zastępczych i ich wychowanków) szczególnie młodzieży ponadgimnazjalnej oraz studentów o kierunkach pedagogicznych, resocjalizacyjnych, psychologicznych (zaangażowanie ich potencjału twórczego, pomysłów);
 - 1.8. Utworzenie rodzinnego pogotowia opiekuńczego jako alternatywa, okres adaptacji i szansa dla małych dzieci na adopcję lub umieszczenie w rodzinie zastępczej - bez fazy pobytu w placówkach opiekuńczo-wychowawczych;
- III. Organizowanie pomocy i wsparcia w procesie usamodzielniania się i integracji ze środowiskiem wychowankom opuszczającym rodziny zastępcze i niektóre typy placówek.
1. Praca „u podstaw” - praca pracowników socjalnych, psychologów, kuratorów sądowych z rodzicami biologicznymi dzieci umieszczonych w rodzinach zastępczych, placówkach opiekuńczo-wychowawczych w celu przygotowania do powrotu wychowanków do środowiska rodzinnego;
 2. Pomoc w procesie usamodzielniania wychowanków rodzin zastępczych i placówek opiekuńczo-wychowawczych w uzyskaniu odpowiedniego wykształcenia i zdobyciu kwalifikacji zawodowych (doradztwo i orientacja zawodowa, wszechstronna pomoc

- pracowników socjalnych, wychowawców w kierowaniu wychowanków na szkolenia zawodowe (w rozwoju postaw przedsiębiorczych, kreatywności zawodowej itp.);
3. Tworzenie mieszkań usamodzielnienia dla pełnoletnich wychowanków (jako forma przejściowa stabilizacji na progu pełnoletniości przygotowująca do samodzielnego, odpowiedzialnego dorosłego życia);
 4. Organizacja spotkań integracyjnych usamodzielnionych byłych wychowanków placówek z wychowankami wchodzącymi w okres dorosłego życia celem wymiany doświadczeń w grupie rówieśników (relacja jednopokoleniowa);

Podsumowanie:

1. System opieki prorodzinnnej ewaluje od 3 lat i zmiany zachodzące w tym zakresie ukierunkowane są na tworzenie rodzin zastępczych zawodowych a w przyszłości na odejście od opieki instytucjonalnej na rzecz opieki rodzinnej, która zawsze ma na celu dobro dziecka i jest najważniejszą formą wychowania dla prawidłowego rozwoju dziecka i ukształtowania właściwych postaw społecznych. Jako priorytet działań istnieje konieczność wprowadzania systematycznie różnych form pomocy, która pomoże osobom i rodzinom przezwyciężyć piętrzące się przed nimi trudności i przywróci im zdolność prawidłowego funkcjonowania w środowisku, a w konsekwencji zapobiegnie konieczności umieszczenia dzieci poza rodziną naturalną, która jest podstawą przyszłych pokoleń, mocnego moralnie społeczeństwa.
2. Pozyskiwanie i gromadzenie danych, przygotowanie sprawozdań i oceny realizacji Programu za okresy 2007-2010, 2011-2013.
3. Jednym z celów przyjętych do realizacji Powiatowego Programu było stworzenie rozwiązań umożliwiających działania osłonowe zapobiegające izolacji i marginalizacji mieszkańców powiatu znajdujących się w trudnych sytuacjach życiowych, zapewnienie najlepszej formy opieki i wychowania dla dzieci, które zostały pozbawione możliwości wychowania w rodzinie naturalnej, a w przyszłości pomoc w integracji ze środowiskiem w dorosłym życiu dzieci, które dotknięte przez los nie miały możliwości wychowywać i rozwijać się, kształtować w zdrowej prawidłowo funkcjonującej rodzinie, najmniejszej, ale i najważniejszej komórce społecznej.

Załącznik Nr 2

**Program działań na rzecz osób niepełnosprawnych w Powiecie Opatowskim
na lata 2007-2013**

Wprowadzenie

Niepełnosprawność nie jest doświadczeniem wąskiego kręgu życiowych pechowców, przypadkowych nieszczęśników. Niepełnosprawność jest zjawiskiem całkowicie naturalnym i powszechnym. Niepełnosprawność jest czymś zwykłym i oczywistym jak narodziny czy śmierć.

Istotnym wyrazem reakcji środowiska społecznego wobec osób niepełnosprawnych są postawy. Postawy są obserwowane we wszystkich rodzajach środowisk, w których żyje, uczy się, pracuje i otrzymuje pomoc człowiek niepełnosprawny. Wśród środowisk tych wyróżniamy:

- środowisko sąsiedzkie,
- środowisko rówieśnicze,
- środowisko pracy,
- środowisko kontaktów codziennych,
- środowisko instytucji, w których osoby niepełnosprawne załatwiają różne sprawy czy uzyskują pomoc.

Środowisko sąsiedzkie.

Pełna akceptacja - wspólne spędzanie czasu, wzajemna pomoc.

Częściowa akceptacja - postawa ta wyraża się w życzliwości i okazywaniu w trakcie przypadkowego spotkania zainteresowania problemami i potrzebami osoby niepełnosprawnej. Również pomoc w razie potrzeby, trudnej życiowej sytuacji, jednak nie przedkłada się to na bliższe spotkania towarzyskie. Postawa obojętności - wyraża się unikaniem kontaktów z osobą niepełnosprawną, a ogranicza się jedynie do niezobowiązujących pozdrowień.

Postawa odrzucająca - wyraża się unikaniem jakichkolwiek kontaktów, mimo istniejącego sąsiedztwa, jawnym i nieskrępowanym okazywaniem lekceważenia i nieposzanowaniem potrzeb niepełnosprawnych. Przy różnych okazjach demonstrowana jest przewaga związana z własną sprawnością. Można tu użyć określenia, że osoby te prezentują swoją wyższość.

Postawa agresywna - polega na werbalnych zaczepkach, agresji słownej, a nawet na stosowaniu przemocy fizycznej.

Środowisko rówieśnicze.

Jeżeli weźmiemy pod uwagę wystąpienie niepełnosprawności od urodzenia lub w dzieciństwie, należy zwrócić uwagę na postawy w środowisku rówieśników - dzieci z najbliższego otoczenia i kolegów ze szkoły. Nieżyczliwe kontakty i negatywne postawy są przez dziecko szczególnie silnie od-

czuwane i mogą mieć duże znaczenie dla dalszego przebiegu życia osoby niepełnosprawnej. Dzieci bywają okrutne wobec swoich niepełnosprawnych kolegów: przezywiają ich, biją, wyśmiewają i odsuwają się od nich.

Środowisko pracy.

Środowisko pracy również nie zawsze jest pozytywnym miejscem relacji społecznych. Te negatywne relacje w pracy najczęściej występują na płaszczyźnie ekonomicznej. Choroba i ograniczenia sprawności powodują, że osoby pełnosprawne muszą używać nadmiernego wysiłku, aby sprostać zadaniom wynikającym z powierzonych czynności zwłaszcza w pracy zespołowej, tak w wykonaniu własnej pracy jak również na osoby mniej sprawne.

Środowisko kontaktów codziennych.

Są to ulice, sklepy, miejsca komunikacji miejskiej, itd. Osoby niepełnosprawne w tych kontaktach często doświadczają upokorzeń i spotykają się z boleśnią przez siebie odczuwanymi reakcjami tj. wzbudzają dodatkowe zainteresowanie, manifestowane przyglądaniem się, wzbudzają irytację osób swoim powolnym poruszaniem się. Często się zdarza, że osoby niepełnosprawne są omijane, nie mają udzielonej niezbędnej pomocy, a zdrowi są obojętni wobec ich ograniczeń np. wobec barier architektonicznych, technicznych i w komunikowaniu się, zwanych barierami funkcjonalnymi.

Środowisko instytucji.

Należy tu wymienić pracowników służby zdrowia, z którymi osoby niepełnosprawne mają częsty kontakt. Niepełnosprawni skarżą się często na brak zainteresowania ich stanem zdrowia, brak wiary w możliwość poprawy stanu zdrowia, bagatelizowanie skarg, brak serdeczności, lekceważenie zgłaszanych dolegliwości.

Należy także zwrócić uwagę na postawę pracowników w urzędach, które czasami są biurokratyczne, obojętne, nieżyczliwe. Tymczasem w profesjonalnych zadaniach pracownika znajdują się wskazania, że pracownik nie może być osobą chłodną, niezaangażowaną i wykazującą brak zainteresowania. Musi okazywać życzliwość, zrozumienie, ciepło, by przekonać klienta, że jest w sposób aktywny zainteresowany i zaangażowany w jego sytuację. Wsparcie udzielane osobom niepełnosprawnym i ich rodzinom polega na stosowaniu takich form pomocy, aby przez wykorzystanie ist-

niejących i zachowanych sprawności wskazać najbardziej optymalną możliwość samodzielnego, aktywnego i twórczego życia.

Potrzeby osób niepełnosprawnych.

Podstawowe potrzeby osób niepełnosprawnych nie różnią się zasadniczo od potrzeb innych pełnosprawnych ludzi. Oznacza to, że muszą być otoczone: uczuciem, opieką, nadzorem, jakie daje się każdemu człowiekowi. Oprócz tego osoba niepełnosprawna potrzebuje wielorakiej pomocy w rozwiązywaniu swoich problemów wynikających z jej kalectwa.

Prawa osób niepełnosprawnych

1. Prawo do dostępu do dóbr i usług umożliwiających pełne uczestnictwo w życiu społecznym - art. 32 Konstytucji RP.
2. Prawo do dostępu do leczenia i opieki medycznej, wczesnej diagnostyki, rehabilitacji i edukacji leczniczej, a także świadczeń zdrowotnych uwzględniających rodzaj i stopień niepełnosprawności w tym do zaopatrzenia w przedmioty ortopedyczne, środki pomocnicze, sprzęt rehabilitacyjny - art. 68 ust. 1 Konstytucji RP, ustawa o powszechnym ubezpieczeniu zdrowotnym, ustawa o ochronie zdrowia psychicznego.
3. Prawo do wszechstronnej rehabilitacji mającej na celu adaptację społeczną - ustawa z dnia 27 sierpnia 1997r. o rehabilitacji społecznej i zawodowej oraz zatrudnianiu osób niepełnosprawnych.
4. Prawo do nauki w szkołach wspólnie ze swoimi pełnosprawnymi rówieśnikami, jak również do korzystania ze szkolnictwa specjalnego lub edukacji indywidualnej - art. 70 Konstytucji, ustawa z 07 września 1991r. o systemie oświaty, ustawa z dnia 19 sierpnia 1994 o ochronie zdrowia psychicznego.
5. Prawo do pomocy psychologicznej, pedagogicznej i innej pomocy specjalistycznej umożliwiającej rozwój, zdobycie lub podniesienie kwalifikacji ogólnych i zawodowych,
6. Prawo do pracy na otwartym rynku pracy zgodnie z kwalifikacjami, wykształceniem i możliwościami oraz do korzystania z doradztwa zawodowego i pośrednictwa, a gdy niepełnosprawność i stan zdrowia tego wymaga - prawo do pracy w warunkach dostosowanych do potrzeb osób niepełnosprawnych - art. 24 i 65 Konstytucji RP, Kodeks Pracy, ustawa z dnia 20 kwietnia 2004r., o promocji zatrudnienia i instytucjach rynku pracy, ustawa z dnia 27 sierpnia 1997r. o rehabilitacji zawodowej i społecznej oraz zatrudnianiu osoby niepełnosprawnych.

7. Prawo do zabezpieczenia społecznego uwzględniającego konieczność ponoszenia zwiększonych kosztów wynikających niepełnosprawności, jak również uwzględnienia tych kosztów w systemie podatkowym - art. 67 i 69 Konstytucji RP, ustawa z dnia 12 marca 2004r., o pomocy społecznej, ustawa z 17 grudnia 1998r. o emeryturach i rentach, ustawy z dnia 28 listopada 2003r., o świadczeniach rodzinnych, ustawa z 26 lipca 1991r. o podatku dochodowym od osób fizycznych.
8. Prawo do życia w środowisku wolnym od barier funkcjonalnych, w tym: dostępu do urzędów, punktów wyborczych i obiektów użyteczności publicznej, swobodnego przemieszczania się i powszechnego korzystania ze środków transportu, dostępu do informacji, możliwości komunikacji międzyludzkiej - art. 62 ust. 1 Konstytucji, ordynacje wyborcze oraz ustawy (ustawa Prawo budowlane, ustawa o zagospodarowaniu przestrzennym, ustawa Prawo o ruchu drogowym, ustawa Prawo telekomunikacyjne, ustawa Prawo przewozowe).
9. Prawo do posiadania samorządnej reprezentacji swego środowiska oraz konsultowania z nim wszelkich projektów aktów prawnych dotyczących osób niepełnosprawnych (Prawo o stowarzyszeniach, ustawa o fundacjach, ustawa z o związkach zawodowych).
10. Prawo do pełnego uczestnictwa w życiu publicznym, społecznym, kulturalnym, artystycznym, sportowym oraz rekreacji i turystyce odpowiednio do swych zainteresowań i potrzeb - art. 32 i 73 Konstytucji.

Państwowy Fundusz Rehabilitacji Osób Niepełnosprawnych utworzony został na mocy ustawy z dnia 9 maja 1991r. finansuje wszelkie działania na rzecz środowiska osób niepełnosprawnych. Celem działania PFRON jest wyrównywanie szans oraz poprawa warunków życia społecznego i zawodowego osób niepełnosprawnych przez dofinansowanie ich rehabilitacji zawodowej, społecznej i leczniczej. Zadania są realizowane przez PFRON, przez jednostki samorządowe, Fundacje i Stowarzyszenia,

Korzystanie z funduszy PFRON zgodnie z dyspozycją ustawy z dnia 27 sierpnia 1997r. o rehabilitacji zawodowej i społecznej oraz zatrudnianiu osób niepełnosprawnych zawiera następujące zadania:

1. Z zakresu rehabilitacji zawodowej osób niepełnosprawnych
 - a) zwrot wydatków na instrumenty i usługi rynku pracy na rzecz osób niepełnosprawnych poszukujących pracy i nie pozostających w zatrudnieniu (art. 11),

- b) udzielanie osobom niepełnosprawnym środków na rozpoczęcie działalności gospodarczej albo rolniczej albo na wniesienie wkładu do spółdzielni socjalnej (art. 12),
- c) udzielanie dofinansowania do wysokości 50 % oprocentowania kredytów bankowych, zaciągniętych przez osoby niepełnosprawne na kontynuowanie działalności gospodarczej lub prowadzenie własnego lub dzierżawionego gospodarstwa rolnego (art. 13),
- d) dokonywanie zwrotu kosztów poniesionych przez pracodawcę w związku z tworzeniem stanowisk pracy, stosownie do potrzeb wynikających z niepełnosprawności osób na nich zatrudnionych (art. 26),
- e) dokonywanie zwrotu kosztów zatrudnienia pracowników pomagającym pracownikom niepełnosprawnym w pracy (art. 26d, f),
- f) finansowanie kosztów szkolenia i przekwalifikowania zawodowego osób niepełnosprawnych (art. 38 i 40),
- g) dokonywanie zwrotu kosztów poniesionych przez pracodawcę na szkolenia zatrudnionych osób niepełnosprawnych (art. 41)
2. Z zakresu rehabilitacji społecznej (art. 35a ust. 1 pkt 7 i 8)
- a) dofinansowanie kosztów tworzenia i działania warsztatów terapii zajęciowej,
- b) dofinansowanie uczestnictwa osób niepełnosprawnych i ich opiekunów w turnusach rehabilitacyjnych,
- c) dofinansowanie likwidacji barier architektonicznych, w komunikowaniu się i technicznych, w związku z indywidualnymi potrzebami osób niepełnosprawnych,
- d) dofinansowanie sportu, kultury, rekreacji i turystyki osób niepełnosprawnych
- e) dofinansowanie zaopatrzenia w sprzęt rehabilitacyjny, przedmioty ortopedyczne i środki pomocnicze przyznawane osobom niepełnosprawnym na podstawie odrębnych przepisów

Realizację zadań na rzecz osób niepełnosprawnych w latach 1999-2006 przedstawia tabela:

Realizacja zadań powiatu w latach 1999-2006, PFRON

Lp	Rodzaj zadania	Wykorzystanie środków w latach [w zł.] / liczba osób korzystających ze środków								Razem
		1999	2000	2001	2002	2003	2004	2005	2006	
1	Tworzenie stanowisk pracy dla osób niepełnosprawnych	337.796 13	138.846 7	211.624 7	152.903 8	-	-	-		841.169 35 ¹
2	Zwrot kosztów wynagrodzeń za pracowników	57.794	136.615	142.940	188.618	97.411	73.261	12.932		709.571
3	Finansowanie szkolenia osób niepełnosprawnych	-	-	4.567	1.927	1.980	1.155	-		9.629 8
4	Udzielanie pożyczek na działalność gospodarczą lub rolniczą	42.000 3	45.994 4	-	-	-	-	42.500 2		130.494 9
5	Dofinansowanie osób niepełnosprawnych i ich opiekunów w turnusach rehabilitacyjnych	86.213 154	61.776 141	95.299 188	83.437 167	84.016 159	87.543 159	90.622 115	119.665 201	708.571 1284
6	Dofinansowanie likwidacji barier architektonicznych, w komunikowaniu się i technicznych	47.772 10	37.051 20	44.446 26	nie było ²	164.165 58	231.598 63	172.234 75	222.414 88	919.680 340
7	Dofinansowanie kosztów działania warsztatu terapii zajęciowej w Zochcinku	423.500	492.660	492.660	492.660	519.490	529.490	510.090	484.490	3.945.040 35
8	Dofinansowanie sportu, kultury i turystyki dla osób niepełnosprawnych	-	-	-	1.000 1	2.803 1		3.933 1	600,00	8.336 3
9	Dofinansowanie zaopatrzenia w sprzęt rehabilitacyjny, przedmioty ortopedyczne i środki pomocnicze przyznawane osobom niepełnosprawnym	6.648 21	17.382 60	41.120 91	42.334 50	61.718 76	66.828 97	95.420 149	146.779 202	478.229 746
10	Zwrot wydatków na instrumenty i usługi rynku pracy dla osób niepełnosprawnych	-	-	-	-	-	-	-	20.622 12	2.622 12
Razem										7.753.341

¹ 32 stanowiska pracy

² Nie było realizacji tego zadania, zgodnie z decyzją PFRON

Programy celowe realizowane przez Świętokrzyski Oddział Państwowego Funduszu Rehabilitacji Osób Niepełnosprawnych w Kielcach.

Państwowy Fundusz Rehabilitacji Osób Niepełnosprawnych oferuje wiele programów skierowanych do osób niepełnosprawnych w zależności od ich potrzeb i niepełnosprawności. Celem programów jest kształtowanie i poprawa ich umiejętności zawodowych oraz promocja elastycznych form zatrudniania i nowych technologii w miejscu pracy:

1. Komputer dla Homera - program pomocy w zakupie sprzętu elektronicznego oraz oprogramowania umożliwiającego pracę osobom niewidomym i niedowidzącym,
2. Pegaz - program pomocy w aktywizacji osób niepełnosprawnych poprzez likwidację barier transportowych i w komunikowaniu się,
3. Pitagoras - program pomocy w kształceniu na poziomie wyższym osób z uszkodzonym słuchem,
4. Student - pomoc osobom niepełnosprawnym w zdobyciu wykształcenia na poziomie wyższym,
5. Papirus - program wspierania publikacji i wydawnictw dotyczących problematyki osób niepełnosprawnych,
6. Partner - program wspierania organizacji działających na rzecz osób niepełnosprawnych,
7. Sprawny dojazd - pomoc w nabyciu przez osoby niepełnosprawne samochodu osobowego oraz w uzyskaniu prawa jazdy kategorii „B”,
8. Uczeń na wsi - pomoc w zdobyciu wykształcenia przez osoby niepełnosprawne zamieszkujące gminy wiejskie oraz gminy miejsko-wiejskie.
9. Sezam - pomoc dla zakładów pracy chronionej,
10. Wyrównanie różnic między regionami - obszary A, B, C, D, F

Diagnoza społeczna środowiska osób niepełnosprawnych.

Informacje podstawowe.

- I. Ludność powiatu ogółem wynosi - 56.600 osób. Według danych GUS 16,5 % z ogólnej liczby mieszkańców to osoby niepełnosprawne. Co-rocnie około 60 osób niepełnosprawnych rejestruje się w Powiatowym Urzędzie Pracy jako bezrobotne lub poszukujące pracy.
- II. Urzędy i instytucje mające w swoim działaniu osoby niepełnosprawne.
 1. Powiatowy Zespół ds. Orzekania o Niepełnosprawności
 2. Powiatowe Centrum Pomocy Rodzinie w Opatowie
 3. Poradnia Psychologiczno-Pedagogiczna w Opatowie i Ożarowie
 4. Specjalne Ośrodki Szkolno-Wychowawcze w Niemienicach, Jałowcach, Sulejowie, Dębnie
 5. Domy Pomocy Społecznej w Czachowie i Zochcinku dla przewlekle psychicznie cho-

rych, w Sobowie dla niepełnosprawnych intelektualnie

6. Warsztat Terapii Zajęciowej przy DPS w Zochcinku
7. Powiatowa Społeczna Rada ds. Osób Niepełnosprawnych

Należy podkreślić dobry klimat działań samorządów gminy i samorządu powiatowego w sprawach osób niepełnosprawnych. Dotyczy to sfery edukacji, pracy, pomocy społecznej, lecznictwa i rehabilitacji.

Organizacje pozarządowe działające na terenie powiatu.

1. Stowarzyszenie „Bezpieczny Powiat Opatowski”
2. Opatowskie Stowarzyszenie na Rzecz Rozwoju Społeczności Lokalnych,
3. Wspólnota „Chleb Życie” w Grocholicach, Zochcinie i Jankowicach,
4. Zgromadzenie Sióstr Św. Wincentego a’Paulo w Lipowej,
5. Towarzystwo Przyjaciół Dzieci w Opatowie.
6. Oddział „Caritas” przy parafii Św. Marcina w Opatowie,
7. Stowarzyszenie Rodzin Katolickich - przy parafii Św. Marcina w Opatowie,
8. Stowarzyszenie samotnych Rencistów i Inwalidów w Pobroszynie.

Wykaz wybranych instytucji i organizacji działających na rzecz osób niepełnosprawnych.

1. Fundacja Gospodarcza Św. Brata Alberta - Kielce ul. Warszawska 24,
2. Fundacja Programów Pomocy dla Rolnictwa - Kielce ul. Warszawska 34,
3. Krajowe Centrum Kultury Niewidomych - Kielce ul. Ściegiennego 6,
4. Krajowe Centrum Autyzmu - Kielce ul. Os. Barwinek,
5. Polski Czerwony Krzyż, Zarząd Okręgowy Kielce Plac Wolności 2
6. Polski Komitet Pomocy Społecznej, Zarząd Wojewódzki, Kielce ul. Sienkiewicza 25
7. Polski Związek Emerytów, rencistów i Inwalidów, Oddział Wojewódzki Kielce ul. Targowa 18,
8. Polski Związek Niewidomych Zarząd Okręgu, Kielce Plac Wolności 7
9. Świętokrzyskie Stowarzyszenie na Rzecz Osób Niepełnosprawnych, Kielce ul. Ściegiennego 6
10. Towarzystwo Przyjaciół Dzieci, Kielce Plac Najświętszej Marii Panny.

Wybrane organizacje pozarządowe działające na rzecz niepełnosprawnych o zasięgu krajowym:

1. Krajowa Rada Osób Niepełnosprawnych, Warszawa ul. Zamenhofska 8
2. Ogólnopolski Sejmik Rencistów - Osób Niepełnosprawnych, Warszawa ul. Zamenhofska 8,

3. Fundacja młodzieży niepełnosprawnej „VALIDUS”, Warszawa ul. Smolna 40,
4. Fundacja aktywnej rehabilitacji FAR, Warszawa ul. Znanińskiego 14,
5. Fundacja osób niepełnosprawnych, Warszawa ul. Zamenhofska 8,
6. Ogólnopolska rada studentów niepełnosprawnych przy ZSP, Warszawa ul. Ordynacka 9
7. Polski Związek Emerytów Rencistów i Inwalidów, Zarząd Główny Warszawa Al. Jerozolimskie 30,
8. Polski Związek Głuchych, Zarząd Główny Warszawa ul. Szpitalna 5,
9. Polskie Stowarzyszenie na Rzecz Osób z Upośledzeniem Umysłowym, Warszawa ul. Głogowa 2b,
10. Polskie Towarzystwo Walki z Kalectwem, Zarząd Główny Warszawa ul. Oleandrów 4/10

Inne przydatne adresy:

- Państwowy Fundusz Rehabilitacji Osób Niepełnosprawnych, Al. Jana Pawła II Nr 13 00-828 Warszawa, tel. 022 620 03 51, www.pfron.org.pl
- Internet dla Niepełnosprawnych: www.idn.org.pl
- Europejskie Forum Niepełnosprawności: www.edef-feph.org

Analiza SWOT

Postępując się kategoriami analizy SWOT, która dotyczy ukazania słabych i mocnych stron powiatu a także szans i zagrożeń, jakie z tego układu wynikają dla procesów integracji społecznej i zawodowej osób niepełnosprawnych w regionie, należy zwrócić uwagę na następujące okoliczności:

Słabe strony:

1. Słabo przystosowane środowisko lokalne dla osób niepełnosprawnych, bariery architektoniczne i techniczne w obiektach użyteczności publicznej.
2. Ograniczenie środowiskowe do mobilności terytorialnej osób niepełnosprawnych - liczne bariery transportowe i komunikacyjne.
3. Brak dostępu lub ograniczony dostęp do informacji obywatelskiej i poradnictwa.
4. Brak systemu badania przydatności zawodowej niepełnosprawnej młodzieży i zbyt wąska oferta kształcenia zawodowego.
5. Duża niewiedza osób niepełnosprawnych z terenów wiejskich.
6. Brak rehabilitacji leczniczej na terenie szpitala powiatowego.
7. Niska świadomość osób niepełnosprawnych o przysługujących im uprawnieniach z tytułu leczenia i rehabilitacji.
8. Wysoka stopa bezrobocia ogółem, w tym rosnąca liczba bezrobotnych osób niepełnosprawnych.
9. Brak zainteresowania pracodawców zatrudnianiem osób niepełnosprawnych.

Mocne strony:

1. Twórczy i przyjazny klimat samorządu powiatowego i gmin kierowany do osób niepełnosprawnych.
2. Sieć instytucji wsparcia społecznego na rzecz osób niepełnosprawnych.
3. Dobrze rozwinięta sieć szkół specjalnych dla dzieci i młodzieży z upośledzeniem umysłowym.
4. Domy pomocy społecznej z pełnym standardem usług.
5. Dobrze wyposażony i urządzony warsztat terapii zajęciowej.
6. Działalność Powiatowej Społecznej Rady ds. Osób Niepełnosprawnych.
7. Dobrze rozwinięty system podstawowej opieki zdrowotnej i specjalistycznej. Budowa Szpitala Powiatowego w Opatowie ze szczególnym uwzględnieniem działu rehabilitacji leczniczej.
8. Efektywnie zagospodarowane środki PFRON na rehabilitację zawodową i społeczną osób niepełnosprawnych.
9. Dobre rozwiązania w zakresie instrumentów rynku pracy - powiatowy urząd pracy.
10. Stosunkowo dobry poziom akceptacji społecznej dla działań podejmowanych na rzecz poprawy sytuacji osób niepełnosprawnych i wzrost świadomości społecznej w aspekcie zrozumienia potrzeb osób niepełnosprawnych.
11. Możliwość korzystania ze środków pomocowych Unii Europejskiej.

Szanse

1. Wzmocnienie administracji samorządowej dla celów projektowania działań na rzecz osób niepełnosprawnych w ramach absorpcji funduszy strukturalnych UE.
2. Utworzenie fundacji, której celem byłoby pozyskiwanie środków finansowych na rzecz osób niepełnosprawnych.
3. Prowadzenie działań profilaktycznych na rzecz ograniczenia schorzeń i inwalidztwa szczególnie wśród rolników.
4. Budowa szpitala powiatowego - rehabilitacja lecznicza.
5. Pomoc finansowa w postaci funduszy strukturalnych przeznaczonych na cele zatrudnienia i integracji społecznej.
6. Przyjęcie większości dokumentów krajowych zmierzających do ograniczenia ryzyka wykluczenia społecznego osób niepełnosprawnych.

Zagrożenia

1. Wzrost bezrobocia w tym osób niepełnosprawnych.
2. Za małe zainteresowanie pracodawców w kierunku zatrudniania osób niepełnosprawnych na otwartym rynku pracy.

3. Ograniczenie finansowego wsparcia osób niepełnosprawnych przez PFRON - ograniczone środki na finansowanie działalności warsztatów terapii zajęciowej.
4. Demograficzne starzenie się powiatu.
5. Słaby rozwój obiektów służących rehabilitacji.
6. Słaba kondycja finansowa jednostek samorządowych, która ogranicza możliwości partycypowania w kosztach realizacji działań wynikających z określonych programów, co stanowi obowiązującą regułę w wielu.

Cele strategiczne i zadania

1. Kształtowanie społecznych postaw akceptacji i tolerancji wobec niepełnosprawności i autonomii osób niepełnosprawnych
 - podniesienie poziomu wiedzy i świadomości społecznej o prawie osób niepełnosprawnych do ochrony przed dyskryminacją,
 - przedstawianie pozytywnego wizerunku osób niepełnosprawnych i wkładu, jaki osoby niepełnosprawne wnoszą w życie społeczeństwa jako całość,
 - uświadamianie różnym grupom społecznym różnicowanie występującego między osobami niepełnosprawnymi oraz różnych form dyskryminacji, na które są narażone,
 - stymulowanie samodzielności.
2. Wspieranie aktywizacji i integracji osób niepełnosprawnych poprzez system pomocy społecznej.
 - bezpośrednia pomoc interwencyjna poprzez gwarantowane ustawodawstwem świadczenia pomocy społecznej oraz profesjonalną pracę socjalną,
 - stymulowanie samodzielności i aktywności osób niepełnosprawnych w ich naturalnym środowisku społecznym,
 - wspomaganie rodzin osób niepełnosprawnych w wypełnianiu funkcji opiekuńczej i zapewnieniu opieki osobom samotnym,
 - zwiększenie zaangażowania obywateli w działalność społeczną na rzecz osób niepełnosprawnych.
3. Stworzenie optymalnych warunków wychowania i kształcenia dla osób ze specjalnymi potrzebami edukacyjnymi.
 - doskonalenie systemu diagnozy i selekcji w zakresie wczesnej interwencji psychopedagogicznej,
 - poprawa warunków umożliwiających prowadzenie procesu edukacji dzieci i młodzieży niepełnosprawnych w placówkach specjalnych na poziomie porównywalnym ze szkolnictwem ogólnodostępnym,
 - likwidacja barier architektonicznych technicznych, w komunikowaniu się, transportowych w placówkach edukacyjnych w zakresie umożliwienia osobom niepełnosprawnym poruszanie i komunikowanie się,
 - wdrażanie idei wychowania i kształcenia integracyjnego na wszystkich poziomach zreformowanego systemu oświaty.
4. Ograniczenie dyskryminacji osób niepełnosprawnych w dostępie do usług świadczonych na rzecz ogółu obywateli.
 - zwiększenie dostępu dóbr i usług umożliwiających osobom niepełnosprawnym aktywne uczestnictwo w życiu kulturalnym,
 - upowszechnienie rekreacji i turystyki wśród osób niepełnosprawnych jako formy rehabilitacji zdrowotnej oraz promowanie ogólnodostępnych dyscyplin sportu.
5. Wzrost zatrudnienia osób niepełnosprawnych.
 - rozwój różnych form rehabilitacji zawodowej,
 - zwiększenie zainteresowania pracodawców zatrudnieniem niepełnosprawnych pracowników oraz kształtowanie dobrego klimatu społecznego i pozytywnego nastawienia środowisk pracowniczych do współpracy z osobami niepełnosprawnymi,
 - zwiększenie zdolności i umiejętności osób niepełnosprawnych do samodzielnego poruszania się na otwartym rynku pracy.
6. Rehabilitacja społeczna i lecznicza
 - zapewnienie uczestnictwa osób niepełnosprawnych w turnusach rehabilitacyjnych jako jednej z podstawowych form rehabilitacji społecznej, która ma na celu umożliwienie osobom niepełnosprawnym uczestnictwo w życiu społecznym oraz poprawę stanu zdrowia,
 - uruchomienie wypożyczalni sprzętu rehabilitacyjnego oraz udostępnienie usług dla osób niepełnosprawnych ze środowiska na bazie domów pomocy społecznej,
 - propagowanie i pomoc w korzystaniu osób niepełnosprawnych z programów celowych pełnomocnika rządu, Państwowego Funduszu Rehabilitacji Osób Niepełnosprawnych oraz ze środków UE - Program „Kapitał Ludzki”,
 - przywrócenie działalności punktu potwierdzeń zleceń Narodowego Funduszu Zdrowia na zakup przedmiotów ortopedycznych, na terenie miasta Opatowa.
7. Aktywizacja zawodowa.
 - udzielanie osobom niepełnosprawnym pożyczek na rozpoczęcie działalności gospodarczej albo rolniczej,
 - dofinansowanie do oprocentowania kredytu bankowego zaciągniętego na kontynuowanie prowadzonej działalności gospodarczej,
 - dofinansowanie szkoleń mających na celu podnoszenie kwalifikacji zawodowych osób niepełnosprawnych,

- tworzenie stanowisk pracy, refundacja wynagrodzeń ze środków PFRON oraz inne instrumenty rynku pracy.
8. Likwidacja barier architektonicznych i transportowych.
- tworzenie otoczenia przyjaznego osobom o różnym charakterze niepełnosprawności po-przez likwidację w ich środowisku barier architektonicznych, urbanistycznych, transportowych, barier w komunikowaniu się,
 - likwidacja barier architektonicznych w miejscach użyteczności publicznej (urzędy, kościoły, budynki zakładów opieki zdrowotnej, ośrodki kultury, dworzec i przystanki PKS).
9. Edukacja osób niepełnosprawnych.
- dalszy rozwój szkół specjalnych dla dzieci upośledzonych umysłowo,
 - tworzenie oddziałów specjalnych w przedszkolach, szkołach podstawowych, gimnazjach i szkołach ponadpodstawowych na miarę potrzeb,
 - sprawowanie opieki nad dziećmi poprzez poradnię psychologiczno-pedagogiczną,
 - pomoc dla młodzieży niepełnosprawnej w korzystaniu z programów celowych pełnomocnika rządu pn. „Student” pomagającemu w zdobywaniu wyższego wykształcenia, oraz „Uczeń na wsi”.
10. Dofinansowanie do przedmiotów ortopedycznych, środków pomocniczych, sprzętu rehabilitacyjnego.
- wykonywanie przez powiatowe centrum pomocy rodzinie zadań z zakresu pomocy dotyczącej zwrotu kosztów zakupu lub udzielania dofinansowania przy zakupie przedmiotów ortopedycznych, środków pomocniczych i rehabilitacyjnych,
 - prowadzenie stałych działań informacyjnych w tym zakresie.

Założenia i wnioski

1. Osoby niepełnosprawne stanowią w powiecie liczną zbiorowość. Świadomość możliwości korzystania z tytułu posiadania orzeczenia o niepełnosprawności znacznie się zwiększyła.
 2. Zbiorowość osób niepełnosprawnych jest statystycznie starsza, znacznie gorzej wykształcona, znacznie mniej mobilna zawodowo i uboższa.
 3. Osoby niepełnosprawne stanowią grupę wewnętrznie zróżnicowaną z punktu widzenia stopnia i rodzaju niepełnosprawności, miejsca zamieszkania, wieku, wykształcenia, sytuacji na rynku pracy i innych cech społeczno-demograficznych.
 4. Dla większości osób niepełnosprawnych i ich rodzin, trudna sytuacja materialna, w połączeniu z niewielkimi możliwościami jej zmiany w oparciu o osobistą zaradność i aktywność, stanowi barierę nie do pokonania w samodzielnym zaspokojeniu wielu potrzeb i rozwiązywaniu problemów, jakie rodzi niepełnosprawność.
5. Skuteczność działań w pomaganiu niepełnosprawnym zależy od właściwego zdiagnozowania zarówno skali jak i też rodzaju problemów, których rozwiązanie wymaga interwencji.
6. Powodzenie działań samorządu powiatowego w realizacji zadań, jakie nakładają ustawy zależy w dużej mierze od otrzymanych środków finansowych.
7. Finansowanie zadań
- środki budżetu państwa, państwowych funduszy celowych, środków budżetowych jednostek samorządu terytorialnego oraz innych środków jednostek sektora finansów publicznych,
 - publiczne środki funduszy strukturalnych,
 - prywatne środki oraz kredyty i pożyczki,
 - środki własne organizacji pozarządowych.
8. Promocja programu
- Prowadzenie działalności informacyjnych i promocyjnych pozostaje w kompetencji Powiatowego Centrum Pomocy Rodzinie, we współpracy z Powiatowym Urzędem Pracy i instytucjami pomocy społecznej szczebla centralnego, regionalnego, powiatowego i gminnego oraz z organizacjami pozarządowymi. Do współpracy zostaną zaproszone media.
- Instrumenty działań promocyjnych to:
- szkolenia i spotkania informacyjne w zakresie wiedzy o strategicznych projektach operacyjnych w ramach funduszy UE ze szczególnym uwzględnieniem Europejskiego Funduszu Społecznego,
 - umieszczenie programu na stronie internetowej Starostwa i PCPR,
 - współpraca z mediami celem informowania o możliwościach składania projektów dot. poszczególnych obszarów priorytetowych (prasa, Radio Opatów),
 - spotkanie organizacji pozarządowych podejmujących problematykę osób niepełnosprawnych,
 - imprezy o charakterze artystycznym z udziałem osób niepełnosprawnych i osób ze środowiska.
9. Pozyskiwanie i gromadzenie danych, przygotowanie sprawozdań z 1/2 i z całości realizacji programu oraz ocena sytuacji osób niepełnosprawnych na podstawie zebranych informacji, opinii, dokonań, ankiet i wniosków. Ewaluacja programu skierowana jest na zmniejszenie wykluczenia społecznego i zawodowego osób niepełnosprawnych.

536

UCHWAŁA Nr XVII/72/07 RADY POWIATU W OPATOWIE

z dnia 12 grudnia 2007r.

w sprawie zmian uchwały w sprawie uchwalenia Budżetu Powiatu w 2007r.

Na podstawie art. 12 pkt 5 ustawy z dnia 5 czerwca 1998r. o samorządzie powiatowym (tekst jednolity Dz. U. z 2001r. Nr 142, poz. 1592, z późn. zm.) oraz art. 184 ustawy z dnia 30 czerwca 2005r. o finansach publicznych (Dz. U. Nr 249 poz. 2104 z późn. zm.), Rada Powiatu Opatowskiego uchwala, co następuje:

§ 1. W uchwale Nr V/26/07 Rady Powiatu Opatowskiego z dnia 1 marca 2007r. w sprawie uchwalenia Budżetu Powiatu na rok 2007, wprowadza się następujące zmiany:

1. W planie dochodów i wydatków.

	Zwiększyć dochody:	Zwiększyć wydatki:
Dz. 600 rozdz. 60014 § 0970	14.900,-	
§ 4210		14.900,-
Dz. 852 rozdz. 85202 § 0830	238.800,-	
§ 0840	9.500,-	
§ 4010		50.000,-
§ 4220		18.705,-
§ 4270		14.000,-
§ 4280		550,-
§ 4480		20.770,-
§ 4500		15.519,-
§ 6050		128.756,-
Razem:	248.300,-	248.300,-
	Zmniejszyć dochody:	Zmniejszyć wydatki:
Dz. 754 rozdz. 75411 § 6410	350.000,-	
§ 6050		350.000,-
Dz. 756 rozdz. 75622 § 0020	86.867,-	
Dz. 756 rozdz. 75622 § 0010	42.080,-	
Dz. 750 rozdz. 75020 § 0420	40.000,-	
Dz. 757 rozdz. 75704 § 8020		128.947,-
Dz. 921 rozdz. 92120 § 4270		30.000,-
Dz. 851 rozdz. 85195 § 4210		2.000,-
§ 4300		3.000,-
§ 4700		5.000,-
Dz. 854 rozdz. 85415 § 2700	20.028,-	
§ 3240		20.028,-
Razem:	188.975,-	188.975,-
	Zmniejszyć dochody:	Zwiększyć dochody:
Dz. 750 rozdz. 75020 § 0420	51.662,-	
§ 0470		947,-
§ 0970		38.000,-
Dz. 758 rozdz. 75814 § 0920	17.000,-	
Dz. 700 rozdz. 70005 § 2360		10.213,-
Dz. 852 rozdz. 85201 § 2320		17.240,-
Dz. 852 rozdz. 85204 § 2320		2.262,-
Razem:	68.662,-	68.662,-

2. Pomiędzy działami, rozdziałami i paragrafami.

	Zmniejszyć wydatki	Zwiększyć wydatki:
Dz. 758 rozdz. 75818 § 4810	21.000,-	
Dz. 750 rozdz. 75020 § 4010		21.000,-
Dz. 750 rozdz. 75075 § 4170	904,-	
Dz. 750 rozdz. 75095 § 6050	10.044,-	
Dz. 852 rozdz. 85295 § 4210	2.000,-	
§ 4300	1.000,-	
Dz. 700 rozdz. 70005 § 4170		3.904,-
Dz. 852 rozdz. 85202 § 4260	60.000,-	
§ 6060		60.000,-

Dz. 801 rozdz. 80102 § 3020	360,-	
§ 4440	1.046,-	
§ 4010	350,-	
§ 4110	220,-	
§ 4120	40,-	
Dz. 801 rozdz. 80111 § 4010	200,-	
§ 4110	300,-	
§ 4440	3.440,-	
§ 3020		1.500,-
Dz. 854 rozdz. 85403 § 3020		230,-
§ 4010		3.348,-
§ 4040	722,-	
§ 4220		2.345,-
§ 4260	1.350,-	
§ 4270	1.507,-	
§ 4280		2.190,-
§ 4430	1.179,-	
§ 4740	196,-	
§ 4210		1.685,-
§ 4300		600,-
§ 4370		80,-
§ 4440		7.448,-
§ 4750		1.195,-
Dz. 921 rozdz. 92195 § 3040	1.800,-	
§ 4210	1.400,-	
§ 4300	1.800,-	
Dz. 801 rozdz. 80120 § 4210	341,-	
§ 4300	1.164,-	
§ 4410	850,-	
§ 4750	42,-	
§ 4010		81.660,-
§ 4110		867,-
§ 4120		1.220,-
§ 4260		16.957,-
§ 4430		903,-
§ 4440		215,-
Dz. 801 rozdz. 80123 § 4010	53.312,-	
§ 4110	5.596,-	
§ 4120	1.452,-	
§ 4210	2.493,-	
§ 4300	1.932,-	
§ 4410	205,-	
§ 4440	3.738,-	
Dz. 801 rozdz. 80130 § 4170	9.513,-	
§ 4210	66.694,-	
§ 4240	381,-	
§ 4260	20.000,-	
§ 4350	900,-	
§ 4360	700,-	
§ 4370	160,-	
§ 4740	1.639,-	
§ 4750	1.000,-	
§ 3020		350,-
§ 4010		79.047,-
§ 4110		23.000,-
§ 4120		3.100,-
§ 4300		2.400,-
§ 4410		800,-
§ 4440		12.254,-
Dz. 801 rozdz. 80134 § 3020	1.730,-	
§ 4110	1.052,-	
§ 4120	104,-	
Dz. 801 rozdz. 80146 § 4300	8.870,-	
Dz. 801 rozdz. 80195 § 3040	1.200,-	
§ 4170	700,-	
§ 4210	44.986,-	
§ 4270	20,-	
§ 4300	1.100,-	
§ 6050		10.044,-
Dz. 854 rozdz. 85406 § 4040	33,-	
§ 4170	3.901,-	
§ 4210	4.587,-	

	§ 4270	500,-	
	§ 4300	3.369,-	
	§ 4360	450,-	
	§ 4740	1.586,-	
	§ 4010		9.199,-
	§ 4110		2.719,-
	§ 4120		369,-
	§ 4370		15,-
	§ 4410		277,-
	§ 4440		1.847,-
Dz. 854 rozdz. 85410	§ 4210	5.428,-	
	§ 4300	16.375,-	
	§ 4370	600,-	
	§ 4010		2.627,-
	§ 4110		2.930,-
	§ 4120		133,-
	§ 4270		21.414,-
	§ 4440		3.084,-
Dz. 854 rozdz. 85446	§ 4300	3.495,-	
Ogółem:		383.056,-	383.056,-

3. Załącznik Nr 3, 3a, 7, 8, 9 otrzymują brzmienie zgodne z załącznikami Nr 1, 2, 3, 4, 5 do niniejszej uchwały.

W planie dochodów własnych i wydatków własnych jednostek:

4. Zwiększa się plan dochodów własnych w dziale 801 rozdz. 80120 o kwotę 520,-
Zwiększa się plan wydatków własnych w dziale 801 rozdz. 80120 o kwotę 520,-
Zwiększa się plan dochodów własnych w dziale 801 rozdz. 80130 o kwotę 10.600,-
Zwiększa się plan wydatków własnych w dziale 801 rozdz. 80130 o kwotę 3.361,-
Zwiększa się plan dochodów własnych w dziale 854 rozdz. 85403 o kwotę 2.000,-

Zwiększa się plan wydatków własnych w dziale 854 rozdz. 85403 o kwotę 2.000,-
Zwiększa się plan dochodów własnych w dziale 854 rozdz. 85410 o kwotę 33.455,-
Zwiększa się plan wydatków własnych w dziale 854 rozdz. 85410 o kwotę 40.694,-

§ 2. Wykonanie uchwały powierza się Zarządowi Powiatu w Opatowie.

§ 3. Uchwała wchodzi w życie z dniem podjęcia i podlega ogłoszeniu w Dzienniku Urzędowym Województwa Świętokrzyskiego.

Przewodniczący Rady Powiatu: **B. Włodarczyk**

Załączniki do uchwały Nr XVII/72/07
Rady Powiatu w Opatowie
z dnia 12 grudnia 2007r.

Załącznik Nr 1

Limity wydatków na wieloletnie programy inwestycyjne w latach 2007-2009

w złotych

Lp.	Dział	Rozdz.	Nazwa zadania inwestycyjnego i okres realizacji (w latach)	Łączne nakłady finansowe	wydatki poniesione do 31.12.2006r.	Planowane wydatki					2008r.	2009r.	wydatki do poniesienia po 2009 roku	Jednostka org. realizująca zadanie lub koordynująca program
						rok budżetowy 2007 (8+9+10+11)	w tym źródła finansowania							
							dochody własne jst	kredyty i pożyczki	dotacje i środki pochodzące z innych źr.*	środki wymienione w art. 5 ust. 1 pkt 2 i 3 u.f.p.				
1	2	3	4	5	6	7	8	9	10	11	12	13	14	15
1.	600	60014	Remont dróg powiatowych Nr 1716T w m. Baranówek i 707 w m. Piotrów	128 649	64 324	64 325	64 325	-	A. B. C. D.	-	-	-	-	Zarząd Dróg Powiatowych w Opatowie
2	600	60014	Przebudowa drogi powiatowej 0726T Boddzechów - Grocholice, Maloszyce - Podole, Kolonia Podole - Lipowa Opatów o dłg.-1.224,43 mb.	995 329	10 000	151 083	85 542	-	A. B. 65 541 C. D.	-	417 123	417 123	-	Zarząd Dróg Powiatowych w Opatowie
3	600	60014	Remont drogi powiatowej 0726 T Maloszyce - Grocholice o dłg. 1.000 mb.	268 559	140 000	128 559	94 280	-	A. B. 34 279 C. D.	-	-	-	-	Zarząd Dróg Powiatowych w Opatowie
4	600	60014	Przebudowa ciągu dróg powiatowych o Nr 0743T i 0767T na odcinku Stodoły Podgrochocice - Stoly Wieś i Pitsary o dłg. 18.499 mb.	24 427 186	64 904	64 904	64 904	-	A. B. C. D.	-	8 099 126	8 099 126	8 099 126	Zarząd Dróg Powiatowych w Opatowie
5	600	60014	Przebudowa drogi powiatowej 0711T Jastrzębska Wola - Zielonka - Iwaniska o dłg. 8.130 mb.	8 291 584	139 080	10 000	10 000	-	A. B. C. D.	-	4 071 252	4 071 252	-	Starostwo Powiatowe w Opatowie

1	2	3	4	5	6	7	8	9	10	11	12	13	13	
6	750	75095	Termomodernizacja budynków użyteczności publicznej na terenie powiatu opatowskiego.	5 236 882	67 626	2 226 565	201 348	-	A. B. C. 2 025 217 D.	-	1 749 173	1 193 518	-	Starostwo Powiatowe w Opatowie
7	754	75411	Rozbudowa strażnicy Komendy Powiatowej Państwowej Straży Pożarnej w Opatowie	1 400 000	470 000	450 000	-	-	A. 450.000 B. C. D.	-	480 000	-	-	Komenda Powiatowa Państwowej Straży Pożarnej w Opatowie
8	801	80195	Rozbudowa budynku Zespołu Szkół Nr 2 w Opatowie i przyłącza elektrycznego.	4 017 945	133 240	3 884 705	10 044	3 874 661	A. B. C. D.	-	-	-	-	Zespół Szkół Nr 2 w Opatowie
9	801	80195	Budowa dróg, parkingów oraz chodników dla rozbudowywanego budynku przy Zespole Szkół Nr 2 w Opatowie.	882 938	12 280	870 658	745 319	125 339	A. B. C. D.	-	-	-	-	Zespół Szkół Nr 2 w Opatowie
10	801	80195	Rozbudowa budynku Zespołu Szkół Nr 1 w Opatowie.	6 190 425	-	12 759	12 759	-	A. B. C. D.	-	100 000	52 850	6 024 816	Zespół Szkół Nr 1 w Opatowie
11	801	80195	Budowa hali sportowej przy Zespole Szkół Nr 1 w Opatowie	4 468 315	-	9 201	9 201	-	A. B. C. D.	-	100 000	52 850	4 306 264	Zespół Szkół Nr 1 w Opatowie
12	851	85111	Budowa Szpitala Powiatowego w Opatowie.	125 791 688	56 948 000	12 756 000	146 000	-	A. 12 450 000 B. C. D. 610 000	-	23 244 000	7 600 000	25 243 688	Samodzielny Publiczny Zespół Zakładów Opieki Zdrowotnej w Opatowie
razem				182 099 500	58 049 454	20 628 759	1 443 722	4 000 000	A. 12 450 000 B. 99 820 C. 2 025 217 D. 610 000		38 280 674	21 486 719	43 673 894	x

* Wybrać odpowiednie oznaczenie źródła finansowania:

- A. Dotacje i środki z budżetu państwa (np. od wojewody, MEN, UKFiS, ...)
B. Środki i dotacje otrzymane od innych jst oraz innych jednostek zaliczanych do sektora finansów publicznych
C. Inne źródła EOG
D. Inne źródła PFOŚiGW

Załącznik Nr 2

Zadania inwestycyjne roczne w 2007r.

w złotych

Rozdz.	Nazwa zadania inwestycyjnego	Łączne nakłady finansowe	Planowane wydatki					Jednostka org. realizująca zadanie lub koordynująca program
			rok budżetowy 2007 (7+8+9+10)	w tym źródła finansowania			środki wymienione w art. 5 ust. 1 pkt 2 i 3 u.f.p.	
				dochody własne jst	kredyty i pożyczki	dotacje i środki pochodzące z innych źr.*		
3	4	5	6	7	8	9	10	11
75020	zakup komputerów i xera	40 000	40 000	40 000		A. B. C. D.		Starostwo Powiatowe w Opatowie
60014	Przebudowa drogi pow. 0690 T Julianów - Tadeuszów	113 558	113 558	56 779		A. B. 56 779 C. D.		Zarząd Dróg Powiatowych w Opatowie
60014	Budowa drogi powiatowej 0696 T Ożarów - Wólka Tarłowskaw w m. Cegielnia od km 10+757 - 11.+ 847 o długości 1.090 km	183 353	183 353	23 222		A. B. 160 131 C. D.		-.
60014	Budowa chodnika w ciągu drogi pow. 0728 T w m. Wojciechowice	63 749	63 749	30 000		A. B. 33 749 C. D.		-.
60014	Przebudowa drogi pow. 0731 T Włostów Rogal w m. Międzygórz 0,750 km.	153 934	153 934	76 967		A. B. 76 967 C. D.		-.
60014	Przebudowa drogi pow. 0736 T odc. w m. Grochocice o dłg. 0,349 km.	65 017	65 017			A. B. 65 017 C. D.		-.
60014	Przebudowa drogi pow. 0694 T na odc. Ożarów - Gliniany o dłg. 1,0 km.	223 055	223 055	90 000		A. B. 133.055 C. D.		-.
60014	Przebudowa drogi 0707 T w m. Wszachów o dłg. 1,0 km.	170 266	170 266	80 000		A. B. 90 266 C. D.		-.
75411	Wykonanie instalacji wentylacyjnej w pomieszczeniach budynku strażnicy	9 186	9 186			A. 9.186 B. C. D.		Komenda Powiatowa państwowej Straży Pożarnej

3	4	5	6	7	8	9	10	11	
75411	Zakup samochodu dowodzenia i łączności	80 143	80 143			A. B. C. D.	80.143	Komenda Powiatowa państwowej Straży Pożarnej	
80195	Zakup samochodu do przewozu osób niepełnosprawnych program - „edukacja - likwidacja barier transportowych”	109 300	109 300	15 000		A. B. C. D.	94.300	Specjalny Ośrodek Szkolno wychow. w Niemienicach	
85111	Zakup sprzętu specjalistycznego	80 000	80 000			A. B. C. D.	80.000	Samodzielny Publiczny ZZOZ	
85202	Wykonanie drogi wewnętrznej	63 429	63 429	63 429		A. B. C. D.		Dom Pomocy Społecznej w Zochcinku	
85202	Wymiana okien w budynku „A”	65 327	65 327	65 327		A. B. C. D.		Dom Pomocy Społecznej	
85202	Zakup samochodu osobowo towarowego	60 000	60 000	60 000		A. B. C. D.		Dom Pomocy Społecznej w Sobowie	
85202	Zakup pralnicowirówki	23 000	23 000	23 000		A. B. C. D.		Dom Pomocy Społecznej w Sobowie	
Ogółem		1 503 317	1 503 317	623 724	-	A. B. C. D.	89.329 695.964 94.300	-	x

* Wybrać odpowiednie oznaczenie źródła finansowania:

- A. Dotacje i środki z budżetu państwa (np. od wojewody, MEN, UKFiS, ...)
B. Środki i dotacje otrzymane od innych jst oraz innych jednostek zaliczanych do sektora finansów publicznych
C. Inne źródła
D. Inne źródła

Załącznik Nr 3

Plan przychodów i wydatków, gospodarstw pomocniczych oraz dochodów i wydatków dochodów własnych na 2007r.

w złotych

Lp.	Wyszczególnienie	Dział	Stan środków obrotowych na początek roku	Przychody*		Wydatki		Stan środków obrotowych na koniec roku
				ogółem	w tym: dotacja z budżetu	ogółem	w tym: wpłata do budżetu	
1	2	3	4	5	6	7	8	9
I.	Gospodarstwa pomocnicze	801	64 572,00	178 400	-	178 400	-	64 572
	w tym:							
	1. Warsztaty Szk. przy Zesp. Szk. w Ożarowie	801	58 330,00	58 400	-	58 400	-	58 330
	2. Warsztaty Szkolne przy Zespole Szk. Nr 1 w Opatowie	801	6 242,00	120 000	-	120 000	-	6 242
II.	Rachunki dochodów własnych		28 487,00	561 574	x	590 061	-	-
	w tym:							
	1. Zesp. Szkół nr 1 w Opatowie	801	622,00	41 900	x	42 522	-	-
	2. Zesp. Szkół Nr 2 w Opatowie	801	7 239,00	8 520	x	8 520	-	-
	3. Zesp. Szkół w Ożarowie	801	235,00	41 680	x	41 915	-	-
	4. Zesp. Szkół Nr 1 W Opatowie	854	749,00	196 000	x	196 749	-	-
	5. Zesp. Szkół Nr 2 w Opatowie	854	11 784,00	163 129	x	182 152	-	-
	6. Zesp. Szkół w Ożarowie	854	5 798,00	33 835	x	39 633	-	-
	7. Poradnia psychologicz.-Pedagog. w Opatowie	854	795,00	3 800	x	4 595	-	-
	8. Spec. Ośrodek Szkolno-Wychowawczy w Jąłowesach	854	-	20 800	x	20 800	-	-
	9. Spec. Ośrodek Szkolno-Wychow. w Niemienicach	854	658,00	25 900	x	26 558	-	-
	10. Spec. Ośrodek Szkolno-Wychow. W Sulejowie	854	607,00	26 010	x	26 617	-	-
Ogółem			93 059,00	739 974	x	768 461	-	64 572

* w rachunku dochodów własnych - Dochody

Załącznik Nr 4

Dotacje podmiotowe w 2007r.

w złotych				
Lp.	Dział	Rozdział	Nazwa instytucji	Kwota dotacji
1	2	3	4	5
1	754	75495	Zarząd Powiatowy ZOSP RP w Opatowie	10 000
2	801	80130	Szkoły Niepubliczne	401 400
3	852	85201	Pow. W których przebywają dzieci w placówkach wychowawczych	175 600
4	852	85204	Powiaty w których przebywają dzieci w rodzinach zastępczych	93 600
5	853	85311	Rehabilitacja osób niepełnosprawnych	48 008
6	921	92116	Urząd Miasta i Gminy w Opatowie	25 000
Ogółem				753 608

Załącznik Nr 5

Plan przychodów i wydatków Powiatowego Funduszu Ochrony Środowiska i Gospodarki Wodnej

w złotych		
Lp.	Wyszczególnienie	Plan na 2007r.
I.	Stan środków obrotowych na początek roku	259 790
II.	Przychody	351 624
1.	10 % z tyt. i kar za składowanie odpadów, 10 % z tytułu opłat za korzystanie ze środowiska	351 624
III.	Wydatki	647 414
1.	Wydatki bieżące	37 414
	zakup materiałów i wyposażenia	2 000
	szkolenia	6 000
	edukacja ekologiczna	9 200
	usuwanie skutków zniszczenia środowiska	18 214
	nagrody konkursowe	2 000
2.	Wydatki majątkowe	610 000
	realizacja projektów w kierunku ograniczenia zużycia energii w powiatowych obiektach i budynkach użyteczności publicznej.	610 000
IV.	Stan środków obrotowych na koniec roku	-

537

**UCHWAŁA Nr XV/102/2007
RADY MIEJSKIEJ W ĆMIELOWIE**

z dnia 12 grudnia 2007r.

w sprawie zmian w uchwale budżetowej oraz w budżecie na 2007r.

Na podstawie art. 18 ust. 2 pkt 4 Ustawy o samorządzie gminnym (tj. Dz. U. z 2001r. Nr 142 poz. 1591 z późn. zm.) oraz art. 184 ust. 1, pkt 1, 2 i 14 Ustawy z dnia 30 czerwca 2005r. o finansach publicznych (tj.: Dz. U. z 2005r. Nr 249, poz. 2104 z późn. zm.)

§ 1. Rada Miejska w Ćmielowie postanawia dokonać zmian w budżecie Miasta i Gminy jak w załączniku Nr 1 do niniejszej uchwały.

§ 2. Rada Miejska w Ćmielowie postanawia dokonać zmian w uchwale Nr VI/38/2007 Rady Miejskiej w Ćmielowie z dnia 27 lutego 2007r.

w sprawie uchwalenia budżetu Miasta i Gminy na rok 2007, jak niżej:

Załącznik Nr 9 do uchwały budżetowej „Dotacje podmiotowe w 2007r.” przyjmuje brzmienie, jak załącznik Nr 2 do niniejszej uchwały.

§ 3. Wykonanie uchwały powierza się Burmistrzowi Ćmielowa

§ 4. Uchwała wchodzi w życie z dniem podjęcia i podlega ogłoszeniu w Dzienniku Urzędowym Województwa Świętokrzyskiego.

Przewodniczący Rady Gminy: M. Gierczak

Załączniki do uchwały Nr XV/102/2007
Rady Miejskiej w Ćmielowie
z dnia 12 grudnia 2007r.

Załącznik Nr 1

LP	Dział	Rozdział	Dochody			Wydatki		
			Par	Zwiększenia	Zmniejszenia	Par	Zwiększenia	Zmniejszenia
1.	010	01008				4210		3 000
		01010				4300		3 000
	750	75023				4170		2 000
						4300	6 000	
					4410	2 000		
2.	801	80101				2540		632
	010	01030				2850	632	
3.	852	85202				4330	8 800	
		85219				4010		9 000
						4360	200	
4.	010	01010				4210	5 000	
	854	85415				4300	2 000	
						3240		11 000
	921	92105				4210		1 000
		92109				2480	6 000	
92195					4170		1 000	
5.	710	71035				4270		1 000
	754	75414				3020		500
						3030		500
						4210		500
						4300		500
	900	90004				4210		2 000
		90095				4010	5 000	
			0	0		35 632	35 632	
			0	0		0	0	

Załącznik Nr 2

Załącznik Nr 9
do uchwały Nr VI/38/2007
Rady Miejskiej w Ćmielowie
z dnia 27 lutego 2007r.

Dotacje podmiotowe w 2007r.

Lp.	Dział	Rozdział	Nazwa instytucji	w złotych
				Kwota dotacji
1	2	3	4	5
1	801	80101	Niepubliczna Szkoła Podstawowa w Podgórzu	148 358
2	801	80103	Niepubliczna Szkoła Podstawowa w Podgórzu	17 688
3	921	92109	Dom Kultury w Ćmielowie	194 211
4	921	92116	Biblioteka Publiczna w Ćmielowie	76 741
Ogółem				436 998

538

**UCHWAŁA Nr XV/108/2007
RADY MIEJSKIEJ W ĆMIELOWIE**

z dnia 13 grudnia 2007r.

w sprawie ustalania sposobu sprawienia pogrzebu oraz zwrotu wydatków na pokrycie kosztów pogrzebu

Na podstawie art. 18 ust. 2 pkt. 15 ustawy
z dnia 8 marca 1990r o samorządzie gminnym

(Dz. U. z 2001r Nr 142, poz. 1591 z późn. zm.)
art. 17 ust. 1 pkt. 15, art 44 ustawy z dnia 12 marca

2004r o pomocy społecznej (Dz. U. z 2004r Nr 64 poz. 593 z późn. zm.) Rada Miejska w Ćmielowie uchwala co następuje:

§ 1. Pogrzeb może być zorganizowany na koszt Gminy osobom:

1. bezdomnym (zmarłym na terenie gminy)
2. samotnym, którzy nie mieli osób bliskich, zdolnych do zorganizowania pogrzebu

§ 2.1. Pogrzeb winien być zorganizowany zgodnie z wyznaniem zmarłego.

2. Koszty pogrzebu obejmują niezbędne wydatki związane z pogrzebem, a w tym w szczególności:

- zakup trumny,
- przewóz zwłok,
- pochówek (grób ziemny),
- zakup ubrania (jeśli nie posiadał odpowiedniego),
- odprawienie nabożeństwa pogrzebowego.

§ 3. Wydatki poniesione przez Ośrodek Pomocy Społecznej w Ćmielowie na pokrycie kosztów pogrzebu podlegają zwrotowi:

W całości z ubezpieczenia społecznego, jeżeli przysługuje zasiłek pogrzebowy.

W całości z masy spadkowej, a jeżeli masa spadkowa nie zabezpiecza całości wydatków to do pełnej wartości masy spadkowej.

§ 4. Wykonanie uchwały powierza się Burmistrzowi Ćmielowa oraz Kierownikowi Ośrodka Pomocy Społecznej w Ćmielowie.

§ 5. Uchwała wchodzi w życie po upływie 14 dni od dnia ogłoszenia w Dzienniku Urzędowym Województwa świętokrzyskiego.

Przewodniczący Rady Miejskiej: *M. Gierczak*

539

UCHWAŁA Nr XIV/87/2007 RADY MIEJSKIEJ W OŻAROWIE

z dnia 28 listopada 2007r.

w sprawie ustalenia górnych stawek opłat ponoszonych przez właścicieli nieruchomości za usługi w zakresie odbierania odpadów komunalnych oraz opróżniania zbiorników bezodpływowych i transportu nieczystości ciekłych

Na podstawie art. 18 ust. 2 pkt. 15 ustawy z dnia 8 marca 1990r. o samorządzie gminnym (tekst jednolity Dz. U. z 2001r. Nr 142 poz. 1591 z późn. zm.) w związku art. 6 ust. 2 i ust. 4a ustawy z dnia 13 września 1996r. o utrzymaniu czystości i porządku w gminach (tekst jednolity (Dz. U. z 2005r., Nr 236 poz. 2008 z późn. zm.)). Rada Miejska w Ożarowie uchwala, co następuje:

§ 1. Ustala górne stawki opłat ponoszonych przez właścicieli nieruchomości w zakresie:

1. Odbioru odpadów komunalnych z:
 - terenu miasta Ożarowa - 5,50 zł miesięcznie od osoby i nie więcej niż 22,00 zł od rodziny
 - terenu gminy Ożarów - 3,60 zł miesięcznie od osoby i nie więcej niż 14,40 zł od rodziny
2. Za opróżnianie 1 m³ nieczystości ciekłych - 15,00 zł

§ 2. Do powyższych stawek doliczony będzie podatek VAT zgodnie z obowiązującymi przepisami.

§ 3. Wykonanie uchwały powierza się Burmistrzowi Miasta i Gminy Ożarów.

§ 4. Traci moc uchwała Nr VI/28/2007 Rady Miejskiej w Ożarowie z dnia 12 marca 2007 roku w sprawie ustalenia górnych stawek opłat ponoszonych przez właścicieli nieruchomości za usługi w zakresie odbierania odpadów komunalnych oraz opróżniania zbiorników bezodpływowych i transportu nieczystości ciekłych.

§ 5. Uchwała podlega ogłoszeniu w Dzienniku Urzędowym Województwa Świętokrzyskiego i wchodzi w życie po upływie 14 dni od dnia ogłoszenia.

Przewodnicząca Rady Miejskiej: *K. Wieczorek*

540

UCHWAŁA Nr /94/2007 RADY MIEJSKIEJ OŻARÓW

z dnia 28 listopada 2007r.

w sprawie ustalenia regulaminu określającego wysokość stawek oraz szczegółowe warunki przyznawania nauczycielom dodatku motywacyjnego, funkcyjnego i za warunki pracy, szczegółowe warunki obliczania i wypłacania wynagrodzenia za godziny ponadwymiarowe, godziny doraźnych zastępstw, a także wysokość i szczegółowe zasady przyznawania, wypłacania dodatku mieszkaniowego obowiązujący na terenie Gminy Ożarów w roku 2008

Na podstawie art. 18 ust. 2 pkt 15 ustawy z dnia 8 marca 1990r. o samorządzie gminnym (tekst jednolity: Dz. U. z 2001r. Nr 142, poz. 1591 z późn. zm.) w związku z art. 30 ust. 6 i art. 54 ust. 7 ustawy z dnia 26 stycznia 1982r. - Karta Nauczyciela (tekst jednolity: Dz. U. z 2006r. Nr 97, poz. 674 z późn. zm.), zwanej dalej „Kartą Nauczyciela” oraz rozporządzenia Ministra Edukacji Narodowej i Sportu z dnia 31 stycznia 2005r. w sprawie wysokości minimalnych stawek wynagrodzenia zasadniczego nauczycieli, ogólnych warunków przyznawania dodatków do wynagrodzenia zasadniczego oraz wynagrodzenia za pracę w dniu wolnym od pracy (Dz. U. Nr 22, poz. 181 z późn. zm.) Rada Miejska Ożarów uchwala co następuje:

§ 1. Ustala regulamin określający wysokość stawek oraz szczegółowe warunki przyznawania nauczycielom dodatku motywacyjnego, funkcyjnego i za warunki pracy szczegółowe warunki obliczania i wypłacania dodatku mieszkaniowego w roku 2008 w brzmieniu określonym w załączniku Nr 1 do uchwały.

§ 2.1. Tabelę zaszeregowania oraz minimalne stawki wynagrodzenia zasadniczego nauczycieli a także zasady ustalania wysokości wynagrodzenia zasadniczego nauczyciela, w tym nauczyciela, któremu powierzono stanowisko dyrektora, określa rozporządzenie.

2. Gmina Ożarów może zwiększyć wysokość środków na wynagrodzenia nauczycieli ponad poziom gwarantowany przez państwo. Zwiększenie środków na wynagrodzenia dla nauczycieli może odbywać się wyłącznie ze środków własnych Gminy Ożarów (art. 30 ust. 7 Karty Nauczyciela).

3. Podwyższenie wynagrodzeń nauczycieli następuje nie później niż w terminie określonym dla pracowników państwowej sfery budżetowej, z wyrównaniem od dnia 1 stycznia danego roku.

§ 3. Wysokość, warunki oraz zasady wypłacania nauczycielom:

1. Dodatku za wysługę lat,
2. Dodatku za uciążliwość pracy,
3. Dodatkowego wynagrodzenia za pracę w porze nocnej,
4. Nagród jubileuszowych,
5. Dodatkowego wynagrodzenia rocznego,
6. Dodatku wiejskiego,
7. Zasiłku na zagospodarowanie,
8. Odpraw z tytułu rozwiązania stosunku pracy,
9. Odpraw z tytułu przejścia na emeryturę lub rentę określają odpowiednie przepisy Karty Nauczyciela oraz przepisy rozporządzenia.

§ 4. Wysokość, warunki oraz zasady wypłacania nauczycielom dotychczasowych dodatków specjalistycznych reguluje przepis art. 9 ustawy z dnia 18 lutego 2000 roku o zmianie ustawy - Karta Nauczyciela oraz o zmianie niektórych innych ustaw (Dz. U. Nr 19, poz. 239).

§ 5. Wykonanie uchwały powierza się Burmistrzowi Miasta i Gminy Ożarów.

§ 6. Uchwała podlega ogłoszeniu w Dzienniku Urzędowym Województwa Świętokrzyskiego i wchodzi w życie po upływie 14 dni od dnia ogłoszenia.

Przewodnicząca Rady Miejskiej: K. Wieczorek

Załącznik do uchwały Nr XIV/94/2007
Rady Miejskiej Ożarów
z dnia 28 listopada 2007r.

Regulamin

określający wysokość stawek oraz szczegółowe warunki przyznawania nauczycielom dodatku motywacyjnego, funkcyjnego i za warunki pracy, szczegółowe warunki obliczania i wypłacania wynagrodzenia za godziny nadwymiarowe, godziny doraźnych zastępstw, a także wysokość i szczegółowe zasady przyznawania i wypłacania dodatku mieszkaniowego obowiązującego na terenie Gminy Ożarów w roku 2008.

Rozdział I Dodatek motywacyjny

§ 1. Warunkiem przyznania nauczycielowi dodatku motywacyjnego jest:

1. Uzyskiwanie szczególnych osiągnięć dydaktycznych, wychowawczych i opiekuńczych, to jest:

- 1) uzyskiwanie przez uczniów, z uwzględnieniem ich możliwości oraz warunków pracy nauczyciela, dobrych osiągnięć dydaktyczno wychowawczych potwierdzonych wynikami klasyfikacji lub promocji, efektami egzaminów i sprawdzianów albo sukcesami w konkursach, zawodach i olimpiadach,
- 2) skuteczne rozwiązywanie problemów wychowawczych uczniów we współpracy z ich rodzicami,
- 3) pełne rozpoznawanie środowiska wychowawczego uczniów, aktywne i efektywne działanie na rzecz uczniów potrzebujących szczególnej opieki.

2. Wprowadzanie innowacji pedagogicznych, skutkujących efektami w procesie kształcenia i wychowania.

3. Zaangażowanie w realizację czynności i zajęć, o których mowa w art. 42 ust. 2 pkt 2 i 3 - Karty Nauczyciela, to jest:

- 1) udział w organizowaniu imprez i uroczystości szkolnych oraz środowiskowych,
- 2) udział w zespołach rady pedagogicznej, komisjach stałych i doraźnych,
- 3) opiekowanie się samorządem uczniowskim lub innymi organizacjami uczniowskimi działającymi na terenie szkoły,
- 4) prowadzenie lekcji koleżeńskich, aktywne uczestnictwo w różnych formach wewnątrz szkolnego doskonalenia nauczycieli,
- 5) inicjowanie i stałe bezpłatne prowadzenie nadobowiązkowych zajęć pozalekcyjnych lub pozaszkolnych,
- 6) aktywny udział w realizowaniu innych zadań statutowych szkoły.

4. Szczegółowe efektywne wypełnianie zadań i obowiązków związanych z powierzonym stanowiskiem to jest:

- 1) systematyczne i efektywne przygotowanie się do przydzielonych obowiązków,

- 2) podnoszenie kwalifikacji i umiejętności zawodowych,

- 3) wzbogacanie własnego warsztatu pracy,

- 4) dbałość o estetykę i sprawność powierzonych pomieszczeń, pomocy dydaktycznych lub innych urządzeń szkolnych,

- 5) prawidłowe prowadzenie dokumentacji szkolnej, w tym pedagogicznej,

- 6) rzetelne i terminowe wywiązywanie się z poleceń służbowych i powierzonych obowiązków,

- 7) przestrzeganie dyscypliny pracy,

- 8) posiadanie co najmniej wyróżniającej oceny pracy lub pozytywnej oceny dorobku zawodowego.

5. Realizowanie w szkole zadań edukacyjnych, wynikających z przyjętych przez organ prowadzący priorytetów w realizowanej lokalnej polityce oświatowej.

- 1) skuteczne przeciwdziałanie agresji, patologiom i uzależnieniom,

- 2) inicjowanie działań z zakresu regionalizmu lub proekologii

6. Dodatkowymi warunkami przyznania dodatku motywacyjnego dla dyrektorów są:

- 1) prowadzenie polityki finansowej szkoły zgodnie z obowiązującym prawem,

- 2) celowe i oszczędne wydatkowanie środków, racjonalne gospodarowanie majątkiem placówki,
- 3) wymierne działania zmierzające do wzbogacenia majątku szkolnego i pozyskiwanie pozabudżetowych środków finansowych

- 4) skuteczne i oszczędne prowadzenie polityki kadrowej,

§ 2.1. Dodatek motywacyjny na 1 etat kalkulacyjny nauczyciela wynosi od 5 % do 10 %.

2. Dodatek motywacyjny dla nauczyciela nie może być wyższy:

- 1) w szkołach funkcjonujących na terenie większym niż 15 %

- 2) w szkołach funkcjonujących na terenie Ożarowa niż 25 % jego wynagrodzenia zasadniczego.

3. Dodatek motywacyjny na I etat kalkulacyjny dyrektora wynosi od 10 % do 20 % jego wynagrodzenia zasadniczego.

4. Dodatek motywacyjny przyznaje się na czas określony, nie krótszy niż sześć miesięcy i nie dłuższy niż jeden rok szkolny.

5. Wysokość dodatku motywacyjnego dla nauczycieli oraz okres jego przyznania uwzględniając poziom spełniania warunków, o których mowa w § 2 ust. 1-5 ustala dyrektor, a w stosunku do dyrektorów - Burmistrz Miasta i Gminy w granicach środków przyznaných uchwałą budżetową.

6. Dla nauczycieli poszczególnych stopni awansu zawodowego rozpoczynających pracę w szkole przyznanie dodatku motywacyjnego może nastąpić po uzyskaniu oceny pracy zawodowej

o której mowa w § 1 ust. 4 pkt 8 w tej szkole lub uzyskaniu pozytywnej oceny dorobku zawodowego.

7. Nauczycielom dopełniającym etat w innej szkole dodatek motywacyjny przyznaje dyrektor szkoły macierzystej w uzgodnieniu z dyrektorem szkoły, w której uzupełnia etat.

8. Nauczycielom przeniesionym do pracy w innej szkole zgodnie z art. 18 Karty Nauczyciela, dodatek motywacyjny ustala dyrektor szkoły, do której nauczyciel został przeniesiony, po zasięgnięciu opinii dyrektora szkoły poprzedniej.

9. O przyznaniu dodatku motywacyjnego nauczyciel lub dyrektor szkoły powiadamiany jest na piśmie.

10. Dodatek motywacyjny wypłaca się z góry w terminie wypłat wynagrodzenia.

Rozdział II **Dodatek funkcyjny**

§ 3.1. Nauczycielom poszczególnych stopni awansu zawodowego, którym powierzono stanowisko kierownicze przysługują dodatek funkcyjny:

- 1) dyrektorowi:
 - a) szkoły powyżej 16 oddziałów w wysokości od 40 do 80 %,
 - b) szkoły od 4-7 oddziałów w wysokości od 30 do 60 %,
 - c) przedszkola powyżej 6 oddziałów w wysokości od 20 do 50 %,
- 2) wicedyrektorowi:
 - a) szkoły w wysokości od 20 do 40 %,
 - b) przedszkola w wysokości od 10 do 20 %,
- 3) kierownikowi świetlicy z dożywianiem w wysokości od 5 do 15 % wynagrodzenia nauczyciela stażysty z tytułem zawodowym magistra z przygotowaniem pedagogicznym.

2. Dodatek funkcyjny przysługuje także nauczycielom, którym powierzono obowiązki kierownicze w zastępstwie.

3. Wysokość dodatku funkcyjnego, o którym mowa w ust. 1 i 2 uwzględniając wielkość szkoły, liczbę uczniów i oddziałów, złożoność zadań wynikających z zajmowanego stanowiska, wyniki pracy szkoły oraz warunki lokalowe, środowiskowe i społeczne, w jakich szkoła funkcjonuje, ustala:

- 1) dla dyrektora - Burmistrz Miasta i Gminy Ożarów,
- 2) dla stanowisk kierowniczych, o których mowa w ust. 1 pkt 2 i 3 - dyrektor szkoły.

§ 4.1. Nauczycielom poszczególnych stopni awansu realizującym dodatkowe zadania oraz za-

jęcia przysługuje dodatek funkcyjny, z tym że nauczycielowi któremu powierzono:

- 1) wychowawstwo klasy w szkole podstawowej, liceum:
 - a) liczącej do 10 uczniów w wysokości do 3 %,
 - b) liczącej do 20 uczniów w wysokości do 4 %,
 - c) liczącej powyżej 20 uczniów w wysokości do 5 %,
- 2) wychowawstwo klasy w gimnazjum w wysokości do 7 %,
- 3) wychowawstwo oddziału przedszkolnego w wysokości do 6 % na oddział,
- 4) funkcję doradcy metodycznego w wysokości do 30 %,
- 5) funkcję opiekuna stażu w wysokości do 4 %,
- 6) funkcję opiekuna podczas dowozu młodzieży do szkół - za 1 godzinę pracy 1,5 % wynagrodzenia nauczyciela stażysty z tytułem zawodowym magistra z przygotowaniem pedagogicznym,

2. Wysokość dodatku funkcyjnego, o którym mowa w ust. 1 uwzględniając zakres i złożoność zadań oraz warunki ich realizacji, ustala dyrektor w ramach posiadanych środków finansowych.

§ 5.1. Prawo do dodatku funkcyjnego, o którym mowa w § 3 ust. 1 i 2 oraz w § 4 ust. 1 powstaje od pierwszego dnia miesiąca następującego po miesiącu, w którym nastąpiło powierzenie stanowiska kierowniczego, wychowawstwa lub funkcji, a jeżeli powierzenie to nastąpiło pierwszego dnia miesiąca - od tego dnia.

2. Dodatki funkcyjne, o których mowa w ust. 1, nie przysługują w okresie nieusprawiedliwionej nieobecności w pracy, w okresie urlopu dla pora-

towania zdrowia, w okresach za które nie przysługuje wynagrodzenie zasadnicze oraz od pierwszego dnia miesiąca następującego po miesiącu, w którym nauczyciel zaprzestał pełnienia stanowiska, wychowawstwa klasy lub funkcji (opiekuna stażu albo doradcy metodycznego) z innych powodów, a jeżeli zaprzestanie tego pełnienia nastąpiło pierwszego dnia miesiąca - od tego dnia.

3. Otrzymanie dodatku o którym mowa w § 3 ust. 1 i 2, nie wyłącza prawa do otrzymania do-

datku, o którym mowa w § 4 ust. 1 z wyjątkiem wychowawstwa klasy.

4. Dodatek funkcyjny z tytułu pełnienia obowiązków opiekuna stażu przysługuje jeden bez względu na liczbę osób odbywających staż powierzonych danemu nauczycielowi.

5. Dodatek funkcyjny wypłaca się z góry, w terminie wypłaty wynagrodzenia.

Rozdział III **Dodatki za warunki pracy**

§ 6.1. Nauczycielom z tytułu pracy w trudnych lub uciążliwych warunkach przysługuje dodatek, określony w § 8 i 9 rozporządzenia.

2. Za prace w trudnych warunkach, w szkołach prowadzonych przez Gminę Ożarów, uznaje się prowadzenie przez nauczycieli:

- 1) zajęć rewalidacyjno-wychowawczych z dziećmi i młodzieżą upośledzonymi umysłowo w stopniu głębokim,
- 2) zajęć dydaktycznych w klasach łączonych w szkołach podstawowych.

3. Dodatek za pracę zgodną z zapisem w:

- 1) § 6 ust. 2 pkt. 1 - wynosi 20 %,
 - 2) § 6 ust. 2 pkt. 2 - wynosi 10 %,
- stawki godzinowej otrzymywanego wynagrodzenia zasadniczego.

4. Dodatek za warunki pracy przysługuje w okresie faktycznego wykonywania pracy, z która

dodatek jest związany oraz w okresie niewykonywania pracy, za który przysługuje wynagrodzenie jak za okres urlopu wypoczynkowego.

5. Dodatek za warunki pracy wypłaca się w całości, jeżeli nauczyciel realizuje w tych warunkach obowiązujący go wymiar godzin.

6. Nauczycielowi realizującemu w tych warunkach część obowiązującego wymiaru godzin lub zatrudnionemu w niepełnym wymiarze zajęć dodatek za warunki pracy ustala się proporcjonalnie do wymiaru czasu pracy realizowanego w warunkach, o których mowa w ust. 2.

7. Dodatek za warunki pracy, o którym mowa w ust. 2 ustala dla nauczyciela dyrektor, a dla dyrektora - Burmistrz Miasta i Gminy Ożarów.

8. Dodatek za warunki pracy wypłaca się z dołu zgodnie z zapisem w dzienniku zajęć.

Rozdział IV **Wynagrodzenie za godziny nadwymiarowe i godziny doraźnych zastępstw**

§ 7.1. Wynagrodzenie za jedną godzinę ponadwymiarową i godzinę doraźnego zastępstwa nauczycieli poszczególnych stopni awansu zawodowego ustala się: dzieląc przyznaną nauczycielowi stawkę wynagrodzenia zasadniczego (łącznie z dodatkiem za warunki pracy, jeżeli praca w godzinach ponadwymiarowych oraz doraźnego zastępstwa odbywała się w warunkach trudnych, uciążliwych lub szkodliwych dla zdrowia) przez miesięczną liczbę godzin tygodniowego obowiązkowego wymiaru godzin, ustalonego dla rodzaju zajęć dydaktycznych, wychowawczych lub opiekuńczych realizowanych w ramach godzin ponadwymiarowych lub doraźnego zastępstwa nauczyciela.

2. Miesięczną liczbę godzin obowiązkowego lub realizowanego wymiaru godzin nauczyciela, uzyskuje się mnożąc odpowiedni wymiar godzin

przez 4,16 z zaokrągleniem do pełnych godzin w ten sposób, że czas zajęć do 0,5 godziny pomija się, a co najmniej 0,5 godziny liczy się za pełną godzinę.

3. Wynagrodzenie za godziny nadwymiarowe przydzielone w planie organizacyjnym nie przysługuje za dni w których nauczyciel nie realizuje zajęć z powodu przerw przewidzianych przepisami o organizacji roku szkolnego, rozpoczynania lub kończenia zajęć w środku tygodnia oraz za dni usprawiedliwionej nieobecności w pracy.

- 1) Dla ustalenia wynagrodzenia za godziny ponadwymiarowe w tygodniach, w których przypadają dni usprawiedliwionej nieobecności w pracy nauczyciela lub dni ustawowo wolne od pracy, oraz w tygodniach, w których zajęcia rozpoczynają się lub kończą w środku tygodnia

- za podstawę ustalenia liczby godzin ponadwymiarowych przyjmuje się tygodniowy obowiązkowy wymiar godzin określony w art. 42 ust. 3 lub ustalony na podstawie art. 42 ust. 7 Karty Nauczyciela pomniejszony o 1/5 tego wymiaru (lub 1A, gdy dla nauczyciela ustalono czterodniowy tydzień pracy) za każdy dzień usprawiedliwionej nieobecności w pracy lub dzień ustawowo wolny od pracy. Liczba godzin ponadwymiarowych, za które przysługuje wynagrodzenie w takim tygodniu, nie może być jednak większa niż liczba godzin przydzielonych w planie organizacyjnym.
- 2) Godziny ponadwymiarowe przypadające w dniach w których nauczyciel nie mógł ich realizować z przyczyn nie leżących po stronie pracodawcy a w szczególności w związku z:
- a) zawieszeniem zajęć z powodu epidemii i mrozów,
 - b) wyjazdem dzieci na wycieczki lub imprezy,
 - c) rekolekcji,
 - d) udziałem nauczyciela w konferencji metodycznej
 - e) chorobą dziecka nauczania indywidualnego trwającej nie dłużej niż 1 dzień traktuje się jako godziny faktycznie odbyte.
- 3) Wynagrodzenie za godziny ponadwymiarowe przysługuje za dni usprawiedliwionej nieobecności w pracy z powodu:
- a) opieki nad zdrowym dzieckiem (2 dni w ciągu roku)

- b) urlopu okolicznościowego określonego Kodeksem Pracy
- c) urlopu szkoleniowego udzielonego nauczycielom w celu kształcenia i doskonalenia,
- d) zwolnienia z pracy zawodowej na czas niezbędny do wykonania doraźnej czynności wynikającej z jego funkcji związkowej.

§ 8.1. Nauczycielom poszczególnych stopni awansu zawodowego, którzy realizują zadania statutowe placówki w dniu wolnym od pracy przysługuje inny dzień wolny od pracy lub w szczególnie uzasadnionych przypadkach zamiast dnia wolnego wynagrodzenie za 4 godziny ponadwymiarowe ustalone według § 7 ust. 1.

2. Za sprawowanie opieki nad dziećmi wyjeżdżającymi do innych miejscowości w ramach „zielonych szkół” przysługuje wynagrodzenie w wysokości równej wynagrodzeniu za godziny ponadwymiarowe w wymiarze 10 godzin tygodniowo.

3. Dyrektor godziny doraźnych zastępstw realizuje w ramach swojego czasu pracy i wynagrodzenia zasadniczego.

§ 9.1. Wynagrodzenie za godziny, o których mowa w § 7, przysługuje za godziny faktycznie zrealizowane i odnotowane w dokumentacji szkolnej.

2. Wynagrodzenie za godziny ponadwymiarowe i godziny doraźnych zastępstw wypłaca się z dołu.

Rozdział V **Dodatek mieszkaniowy**

§ 10.1. Nauczycielom poszczególnych stopni awansu zawodowego zatrudnionym w wymiarze nie niższym niż połowa tygodniowego obowiązkowego wymiaru godzin w szkołach i przedszkolach wiejskich i posiadającym kwalifikacje wymagane do zajmowanego stanowiska przysługuje dodatek mieszkaniowy.

2. Wysokość nauczycielskiego dodatku mieszkaniowego, w zależności od liczby osób w rodzinie uprawnionego nauczyciela, wynosi miesięcznie:

- 1) przy jednej osobie w rodzinie - 20 zł,
- 2) przy dwóch osobach w rodzinie - 25 zł,
- 3) przy trzech osobach w rodzinie - 30 zł,
- 4) przy czterech i więcej osobach w rodzinie - 35 zł.

3. Do członków rodziny, o której mowa w ust. 2, zalicza się nauczyciela oraz wspólnie z nim zamieszkujących: współmałżonka oraz dzieci do lat 18 lub uczące się do lat 25 a nie pracujące i rodziców pozostających na jego wyłącznym utrzymaniu.

4. Nauczycielowi i jego współmałżonkowi, będącemu także nauczycielem, stale z nim zamieszkującemu, przysługuje tylko jeden dodatek mieszkaniowy, w wysokości określonej w ust. 2. Współmałżonkowie wspólnie określają pracodawcę, który będzie wypłacał im ten dodatek.

5. Nauczycielski dodatek mieszkaniowy przysługuje nauczycielowi:

- 1) niezależnie od tytułu prawnego do zajmowanego przez niego lokalu mieszkalnego,
- 2) od pierwszego dnia miesiąca następującego po miesiącu, w którym nauczyciel złożył wniosek o jego przyznanie.

6. Nauczycielski dodatek mieszkaniowy przysługuje w okresie wykonywania pracy, a także w okresach:

- 1) nie świadczenia pracy, za które przysługuje wynagrodzenie,
- 2) pobierania zasiłku wynikającego z ustawy z dnia 25 czerwca 1999r. o świadczeniach pieniężnych z ubezpieczenia społecznego w razie choroby

- i macierzyństwa, (Dz. U. Nr 60 poz. 636 z 1999r. z późniejszymi zm.),
- 3) odbywania zasadniczej służby wojskowej, przeszkolenia wojskowego, okresowej służby wojskowej, w przypadku gdy z nauczycielem powołanym do służby zawarta była umowa o pracę na czas określony. Dodatek wypłaca się nie dłużej niż do końca okresu, na który umowa ta była zawarta,
 - 4) korzystania z urlopu wychowawczego.

§ 11.1. Nauczycielski dodatek mieszkaniowy przyznaje się na wniosek nauczyciela, a w przypadku nauczycieli o których mowa w § 10 ust. 4 na ich wspólny wniosek.

2. Nauczycielowi dodatek mieszkaniowy przyznaje dyrektor, a dyrektorowi Burmistrz Miasta i Gminy Ożarów.

Rozdział VI Przepisy końcowe

§ 12. Wszelkie zmiany w Regulaminie wymagają uzgodnienia w formie pisemnej z Zakładowymi Organizacjami Związkowymi.

541

UCHWAŁA Nr XIV/95/2007 RADY MIEJSKIEJ W OŻAROWIE

z dnia 28 listopada 2007r.

w sprawie zmian w budżecie

Na podstawie art. 18 ust. 2 pkt 4 ustawy z dnia 8 marca 1990 roku o samorządzie gminnym (tekst jednolity Dz. U. z 2001r. Nr 142, poz. 1591 z późn. zm.) w związku z art. 184 ustawy z dnia 30 czerwca 2005 roku o finansach publicznych (Dz. U. Nr 249 poz. 2104 z poz. zm.) Rada Miejska w Ożarowie, uchwala co następuje:

§ 1. Zmniejszyć dochody budżetowe o kwotę 634.301 zł

Dział 801 rozdz. 80195 § 2440 o kwotę 40.000 zł
Dział 852 rozdz. 85212 § 2010 o kwotę 594.301 zł

§ 2. Zwiększyć dochody budżetowe o kwotę 20.703 zł

Dział 926 rozdz. 92695 § 2440 o kwotę 20.703 zł

§ 3. Zwiększyć wydatki budżetowe o kwotę 428.687 zł

Dział 750 rozdz. 75023 o kwotę 44.000 zł
§ 4100 o kwotę 41.000 zł
na wynagrodzenia dla sołtysów
§ 4170 o kwotę 3.000 zł
na umowy zlecenia

Dział 754 o kwotę 15.216 zł
rozdz. 75412 o kwotę 14.616 zł
§ 4010 o kwotę 2.550 zł
na wynagrodzenia i składki ZUS
§ 4110 o kwotę 443 zł
§ 4120 o kwotę 63 zł

§ 6050 o kwotę 3.000 zł
na zakup gruntu na powiększenie placu OSP Jakubowice

§ 6060 o kwotę 8.560 zł
na zakup 2 aparatów tlenowych dla OSP Ożarów

rozdz. 75416 § 4700 o kwotę 600 zł
na szkolenia

Dział 801 rozdz. 80101 § 4270 o kwotę 9.300 zł
na remont pieca

Dział 851 rozdz. 85154 o kwotę 7.100 zł
§ 4170 o kwotę 7.000 zł
na umowy zlecenia

§ 3020 o kwotę 100 zł
na pranie odzieży

Dział 852 o kwotę 110.302 zł
rozdz. 85202 § 4330 o kwotę 11.115 zł
na zakup usług w Domach Pomocy Społecznej

rozdz. 85219 o kwotę 28.744 zł (wł)
§ 4110 o kwotę 528 zł
na składki ZUS wynagrodzenia

§ 4120 o kwotę 53 zł
na fundusz pracy

§ 4210 o kwotę 2.000 zł
na zakup materiałów

§ 4270 o kwotę 20.000 zł
na remont pomieszczeń w Ośrodku Pomocy Społecznej

§ 4300 o kwotę 3.814 zł
na zakup usług

§ 4430 o kwotę na opłaty ubezpieczeniowe	1.709 zł
§ 4700 o kwotę na szkolenia	640 zł
rozd. 85220 § 4300 o kwotę na zakup usług	683 zł
rozd. 85228 o kwotę	2.015 zł
§ 4110 o kwotę na składki ZUS (wł)	278 zł
§ 4110 o kwotę na składki ZUS (zl)	50 zł
§ 4120 o kwotę na fundusz pracy (wł)	2 zł
§ 4410 o kwotę na delegacje (wł)	1.685 zł
rozd. 85295 o kwotę	67.745 zł
§ 3110 o kwotę na dożywianie (zl)	29.040 zł
§ 4210 o kwotę na materiały (wł)	5.757 zł
§ 4210 o kwotę na materiały (zl)	133 zł
§ 4270 o kwotę na remonty (wł)	7.815 zł
§ 6060 o kwotę na zakup windy (wł)	20.000 zł
§ 6060 o kwotę na zakup urządzeń	5.000 zł
Dział 854 rozdz. 85415 o kwotę	48.000 zł
§ 4170 o kwotę na umowy zlecenia	34.850 zł
§ 4210 o kwotę na zakup materiałów	8.000 zł
§ 4300 o kwotę na zakup usług	5.150 zł
Dział 900 rozdz. 90095 § 6050 o kwotę	153.363 zł
- droga dojazdowa w ul. Różanej -	70.000 zł
- wykup gruntu od Adamska ul. Ostrowiecka -	80.000 zł
- wykup gruntu od Batóg ul. Pszeniczna -	2.000 zł
- nadzór inwestorski za wykonanie chodnik w ul. Kościuszki -	1.363 zł
Dział 926 rozdz. 92695 o kwotę	41.406 zł
§ 4170 o kwotę na realizację programu „Równe szanse dla każdego”	33.656 zł
§ 4210 o kwotę	2.900 zł
§ 4300 o kwotę	4.850 zł

§ 4. Zmniejszyć wydatki budżetowe o kwotę	1.042.285 zł
Dział 750 rozdz. 75023 § 4300 o kwotę	44.000 zł
Dział 754 rozdz. 75412 o kwotę	14.616 zł
§ 4110 o kwotę	3.300 zł
§ 4120 o kwotę	500 zł
§ 4260 o kwotę	10.816 zł
Dział 758 rozdz. 75818 § 4810 o kwotę	52.039 zł
Dział 801 o kwotę	91.214 zł
rozd. 80101 § 2590 o kwotę	3.985 zł
rozd. 80195 o kwotę	60.703 zł
§ 4010 o kwotę	27.010 zł
§ 4110 o kwotę	5.417 zł
§ 4120 o kwotę	723 zł
§ 4210 o kwotę	2.000 zł
§ 4300 o kwotę	25.553 zł
Dział 851 rozdz. 85154 § 4300 o kwotę	7.100 zł
Dział 852 o kwotę	810.479 zł
rozd. 85203 § 4270 o kwotę	140.000 zł
rozd. 85212 o kwotę	594.301 zł
§ 3110 o kwotę	574.301 zł
§ 4270 o kwotę	20.000 zł
rozd. 85214 § 3110 o kwotę	3.000 zł (wł)
rozd. 85219 o kwotę	814 zł (wł)
§ 4280 o kwotę	250 zł
§ 4410 o kwotę	564 zł
rozd. 85228 o kwotę	2.015 zł
§ 4170 o kwotę	1.965 zł (wł)
§ 4410 o kwotę	50 zł (zl)
rozd. 85295 o kwotę	70.349 zł
§ 3110 o kwotę	36.176 zł (wł)
§ 4270 o kwotę o kwotę	34.173 zł (zl)

Dział 854 rozdz. 85415 § 3110 o kwotę 48.000 zł

Dział 900 rozdz. 90095 § 6050 o kwotę 1.363 zł (kanalizacja)

§ 5. Wykonanie uchwały zleca się Burmistrzowi Miasta i Gminy Ożarów.

§ 6. Uchwała podlega ogłoszeniu w Dzienniku Urzędowym Województwa Świętokrzyskiego i wchodzi w życie z dniem podjęcia.

Przewodnicząca Rady Miejskiej: K. Wieczorek

542

UCHWAŁA Nr XVII/108/07 RADY MIEJSKIEJ WE WŁOSZCZOWIE

z dnia 18 grudnia 2007r.

w sprawie zmian w budżecie Gminy na 2007 rok

Na podstawie art. 18 ust 2 pkt 4 ustawy z dnia 8 marca 1990 roku o samorządzie gminnym (Dz. U. z 2001r. Nr 142 poz. 1591, z 2002r. Nr 23, poz. 220, Nr 62 poz. 558; Nr 113 poz. 984 Nr 153 poz. 1271; Nr 214 poz. 1806; z 2003r. Nr 80 poz. 717; Nr 162 poz. 1568; z 2004r. Nr 102 poz. 1055; Nr 116 poz. 1203; z 2005r. Nr 172 poz. 1441; Nr 175, poz. 1457; z 2006r. Nr 17 poz. 128, Nr 181 poz. 1337; z 2007r. Nr 48 poz. 327, Nr 138 poz. 974, Nr 173 poz. 1218) oraz art. 184 ust 1 pkt 1 i 2, ustawy z dnia 30 czerwca 2005 roku o finansach publicznych (Dz. U. z 2005r. Nr 249 poz. 2104, Nr 169 poz. 1420; z 2006r. Nr 45 poz. 319; Nr 104 poz. 708, Nr 170 poz. 1217 i 1218, Nr 187 poz. 1381, Nr 249 poz. 1832; z 2007r. Nr 88 poz. 587; Nr 115 poz. 791; Nr 140 poz. 984) Rada Miejska, uchwała co następuje;

§ 1. Zmniejsza się dochody budżetu Gminy na 2007 rok w dziale 801 - Oświata i wychowanie, rozdział 80101 - Szkoły podstawowe, o kwotę 71.222 zł w tym:

§ 2708 - Środki na dofinansowanie własnych zadań bieżących gmin (związków gmin) powiatów (związków powiatów), samorządów województw pozyskane z innych źródeł o kwotę 53.415 zł.

§ 2709 - Środki na dofinansowanie własnych zadań bieżących gmin (związków gmin) powiatów (związków powiatów), samorządów województw pozyskane z innych źródeł o kwotę 17.807 zł.

§ 2. Zwiększa się dochody budżetu Gminy na 2007 rok o kwotę 105.908 zł w działach:

1) Dział 758 - Różne rozliczenia
Rozdział 75801 - Część oświatowa subwencji ogólnej dla jednostek samorządu terytorialnego,
§ 2920 - Subwencje ogólne z budżetu państwa o kwotę 31.536 zł.

2) Dział 754 - Bezpieczeństwo publiczne i ochrona przeciwpożarowa.
Rozdział 75412 - Ochotnicze straże pożarne.
§ 2320 - Dotacje celowe otrzymane z powiatu na zadania bieżące realizowane na podstawie porozumień (umów) między jednostkami samorządu terytorialnego o kwotę 3.150 zł.

3) Dział 801 - Oświata i wychowanie.
Rozdział 80101 - Szkoły podstawowe.
§ 2468 - Środki otrzymane od pozostałych jednostek zaliczanych do sektora finansów pu-

blicznych na realizację zadań bieżących jednostek zaliczanych do sektora finansów publicznych o kwotę 53.415 zł.

§ 2469 - Środki otrzymane od pozostałych jednostek zaliczanych do sektora finansów publicznych na realizację zadań bieżących jednostek zaliczanych do sektora finansów publicznych o kwotę 17.807 zł.

§ 3. Zmniejsza się wydatki budżetu Gminy na 2007 rok o kwotę 145.746 zł w działach:

1) Dział 700 - Gospodarka mieszkaniowa.
Rozdział 70005 - Gospodarka gruntami i nieruchomościami.

§ 4590 - Kary i odszkodowania na rzecz osób fizycznych o kwotę 120.000 zł.

2) Dział 757 - Obsługa długu publicznego.
Rozdział 75702 - Obsługa papierów wartościowych, kredytów i pożyczek jednostek samorządu terytorialnego.

§ 8070 - Odsetki i dyskonto od krajowych skarbowych papierów wartościowych oraz od krajowych pożyczek i kredytów o kwotę 23.416 zł.

3) Dział 801 - Oświata i wychowanie.
Rozdział 80114 - Zespoły obsługi ekonomiczno-administracyjnej szkół.

§ 4110 - Składki na ubezpieczenia społeczne o kwotę 2.330 zł.

§ 4. Zwiększa się wydatki budżetu Gminy na 2007 rok o kwotę 180.432 zł w działach:

1) 010 - Rolnictwo i łowiectwo.
Rozdział 01030 - Izby rolnicze.
§ 2850 - Wpłaty gmin na rzecz izb rolniczych w wysokości 2 % uzyskanych wpływów z podatku rolnego o kwotę 1.500 zł.

2) Dział 754 - Bezpieczeństwo publiczne i ochrona przeciwpożarowa.
Rozdział 75412 - Ochotnicze straże pożarne.

§ 4210 - Zakup materiałów i wyposażenia o kwotę 3.150 zł.

3) Dział 700 - Gospodarka mieszkaniowa.
Rozdział 70005 - Gospodarka gruntami i nieruchomościami.

§ 6060 - Wydatki na zakupy inwestycyjne jednostek budżetowych o kwotę 120.000 zł.

4) Dział 756 - Dochody od osób prawnych, od osób fizycznych i od innych jednostek niepo-

- siadających osobowości prawnej oraz wydatki związane z ich poborem.
Rozdział 75647 - Pobór podatków, opłat i niepodatkowych należności budżetowych.
§ 4100 - Wynagrodzenie agencyjno-prowizyjne o kwotę 12.000 zł.
§ 4110 - Składki na ubezpieczenia społeczne o kwotę 1.000 zł.
§ 4120 - Składki na Fundusz Pracy o kwotę 500 zł.
- 5) 801 - Oświata i wychowanie.
Rozdział 80101 - Szkoły podstawowe.
§ 4010 - Wynagrodzenia osobowe pracowników o kwotę 1.284 zł.
§ 4110 - Składki na ubezpieczenia społeczne o kwotę 221 zł.
§ 4120 - Składki na Fundusz Pracy o kwotę 31 zł.
§ 4270 - Zakup usług remontowych o kwotę 30.000 zł.
- Rozdział 80114 - Zespoły obsługi ekonomiczno-administracyjnej szkół.
§ 4010 - Wynagrodzenia osobowe pracowników o kwotę 2.330 zł.
- 6) Dział 921 - Kultura i ochrona dziedzictwa narodowego.
Rozdział 92116 - Biblioteki.
§ 2480 - Dotacje podmiotowe z budżetu dla samorządowej instytucji kultury o kwotę 8.416 zł.

§ 5. Załącznik Nr 3 do uchwały Nr XVI/86/07 Rady Miejskiej we Włoszczowie z dnia 23 listopada 2007 roku pn. „Zadania inwestycyjne roczne w 2007 roku” otrzymuje brzmienie zgodnie z załącznikiem Nr 1 do niniejszej uchwały.

§ 6. Załącznik Nr 11 do uchwały Nr IV/17/07 Rady Miejskiej we Włoszczowie z dnia 07 lutego 2007 roku pn. „Dotacje podmiotowe w 2007 roku” otrzymuje brzmienie określone w załączniku Nr 2 do uchwały.

§ 7. Załącznik Nr 12 do uchwały Nr IV/17/07 Rady Miejskiej we Włoszczowie z dnia 07 lutego 2007 roku pn. „Dotacje celowe na zadania własne Gminy realizowane przez podmioty należące i nie-należące do sektora finansów publicznych w 2007r.” otrzymuje brzmienie określone w załączniku Nr 3 do uchwały.

§ 8. Wykonanie uchwały powierza się Burmistrzowi Gminy Włoszczowa.

§ 9. Uchwała podlega ogłoszeniu w Dzienniku Urzędowym Województwa Świętokrzyskiego i wchodzi w życie z dniem podjęcia.

Przewodniczący Rady Miejskiej: S. Nowak

Załączniki do uchwały Nr XVII/108/07 Rady Miejskiej we Włoszczowie z dnia 18 grudnia 2007r.

Załącznik Nr 1

Zadania inwestycyjne roczne w 2007r.

w złotych

Lp.	Dział	Rozdz.	Nazwa zadania inwestycyjnego	Łączne nakłady finansowe	Planowane wydatki				Jednostka org. realizująca zadanie lub koordynująca program	
					rok budżetowy 2007 (7+8+9+10)	w tym źródła finansowania				
						dochody własne jst	kredyty i pożyczki	dotacje i środki pochodzące z innych źr.*		środki wymienione w art. 5 ust. 1 pkt
1	2	3	4	5	6	7	8	9	10	11
1.	600		Transport i łączność	705 000	705 000	705 000	0	0	0	
1.1		60016	Budowa parkingu przy ul. 1 Maja	192 000	192 000	192 000	0	0	0	Wydz. Planowania Rozwoju i Inwestycji
1.2		60016	Budowa parkingu przy budynku Urzędu Gminy	90 000	90 000	900 00	0	0	0	Wydział Planowania Rozwoju i Inwestycji
1.3		60016	Przebudowa ulicy Rolniczej we Włoszczowie	73 000	73 000	73 000	0	0	0	Wydz. Planowania Rozwoju i Inwestycji
1.4		60016	Przebudowa istniejącego ciągu pieszo-jezdnego z osiedla Brożka	350 000	350 000	350 000	0	0	0	Wydział Planowania Rozwoju i Inwestycji
2.	700		Gospodarka mieszkaniowa	120 000	120 000	120 000	0	0	0	
		70005	Wykup działek pod przyszłe inwestycje - parking	120 000	120 000	120 000	0	0	0	Wydział Planowania Przestrzennego i Gospodarki Nieruchomościami
3.	750		Administracja publiczna	70 000	70 000	70 000	0	0	0	
3.1	750	75023	Zakup komputerów oraz samochodu osobowego dla Urzędu Gminy	70 000	70 000	70 000		0	0	Urząd Gminy Wydział Organizacyjny
4.	754		Bezpieczeństwo publiczne i ochrona przeciwpożarowa	74 000	74 000	74 000	0	0	0	
4.1		75404	Komendy wojewódzkie Policji	15 000	15 000	15 000	0	0	0	Wydział Spraw Obywatelskich
4.2		75412	Ochotnicze Straże Pożarne	44 000	44 000	44 000	0	0	0	Wydział Spraw Obywatelskich
4.3		75495	Pozostała działalność	15 000	15 000	15 000	0	0	0	Urząd Gminy Wydział Organizacyjny

1	2	3	4	5	6	7	8	9	10	11
5	801		Oświata i wychowanie	89 500	89 500	89 500	0	0	0	
5.1		80101	Zakup pieca centralnego ogrzewania do Szkoły Podstawowej w Bebelnie	25 000	25 000	25 000	0	0	0	Zespół Ekonomiczno-Administracyjny Szkół Przedszkoli
5.2		80104	Przebudowa centralnego ogrzewania w Przedszkolu Nr 1 we Włoszczowie	60 000	60 000	60 000	0	0	0	Zespół Ekonomiczno-Administracyjny Szkół i Przedszkoli
5.3		80114	Zakup kserokopiarki	4 500	4 500	4 500		0	0	Zespół Ekonomiczno-Administracyjny Szkół i Przedszkoli
6	852		Pomoc społeczna	13 800	13 800	13 800	0	0	0	
6.1	852	85203	Opracowanie dokumentacji na przyłączy central. ogrzewania i jego wykonanie oraz adaptacja pomieszczeń po filtrowni	6 497	6 497	6 497	0	0	0	Ośrodek Pomocy Społecznej
6.2	852	85219	Zakup sprzętu komputerowego	7 03	7 303	7 303	0	0	0	Ośrodek Pomocy Społecznej
7	900		Gospodarka komunalna i ochrona środowiska	200 000	200 000	200 000	0	0	0	
7.1	900	90095	Opracowanie dokumentacji i budowę ujęcia wody SW 3	188 000	188 000	188 000		0	0	Wydz. Planowania Rozwoju i Inwestycji
7.2		90095	Przesunięcie agregatu prądotwórczego na ujęci wody przy ul. Czarnieckiego	12 000	12 000	12 000		0	0	Wydz. Planowania Rozwoju i Inwestycji
8	926		Kultura fizyczna i sport	237 500	237 500	237 500	0	0	0	
8.1		92601	Rozpoczęcie prac związanych z przygotowaniem do budowy kompleksu sportowo-rekreacyjnego, w tym;	180 000	180 000	180 000	0	0	0	Wydział Planowania Rozwoju i Inwestycji
8.1.1		92601	rozpoczęcie prac związanych z opracowaniem dokumentacji na budowę krytej pływalni we Włoszczowie	27 500	27 500	27 500	0	0	0	Wydział planowania Rozwoju i Inwestycji
8.1.2		92601	budowa „Skyte Parku” dla dzieci i młodzieży	80 500	80 500	80 500	0	0	0	Ośrodek Sportu i Rekreacji
8.1.3		92601	Budowa muszli koncertowej, oświetlenia na stadionie OSiR	72 000	72 000	72 000				Ośrodek Sportu i Rekreacji
8.2		92601	Zakup tablicy świetlnej do Hali Sportowej we Włoszczowie	6 250	6 250	6 250	0	0	0	Urząd Gminy Wydział TRIOS
8.3			Zakup kosiarki i wykaszarki dla potrzeb ośrodka sportu	11 250	11 250	11 250	0	0	0	Ośrodek Sportu i Rekreacji
8.4		92695	Budowa pomostu na kąpielisku „Klekot”	40 000	40 000	40 000	0		0	Wydział Panowania Rozwoju i Inwestycji
Ogółem				1 509 800	1 509 800	1 509 800	0	0	0	X

* Wybrać odpowiednie oznaczenie źródła finansowania:

- A. Dotacje i środki z budżetu państwa (np. od wojewody, MEN, UKFiS, ...)
 B. Środki i dotacje otrzymane od innych jst oraz innych jednostek zaliczanych do sektora finansów publicznych
 C. Inne źródła
 D. Inne źródła

Załącznik Nr 2

Dotacje podmiotowe w 2007r.

w złotych

Lp.	Dział	Rozdział	Nazwa instytucji	Kwota dotacji
1	2	3	4	5
1	921	92109	Dom Kultury w Kurzelowie	95 000
2	921	92109	Dom Kultury we Włoszczowie	431 000
3	921	92116	Biblioteka Publiczna we Włoszczowie	406 916
Ogółem				932 916

Załącznik Nr 3

Dotacje celowe na zadania własne gminy realizowane przez podmioty należące i nienależące do sektora finansów publicznych w 2007r.

w złotych

Lp.	Dział	Rozdział	Nazwa zadania	Kwota dotacji
1	2	3	4	5
1	750	75075	Promocja gminy poprzez publikacje oraz upowszechnianie kultury, tradycji regionu	5 000
2	851	85153	Profilaktyka i przeciwdziałanie narkomanii	7 513
3	851	85154	Przeciwdziałanie patologiom społecznym oraz rozpowszechnianie kultury fizycznej i sportu zgodnie z gminnym programem profilaktyki i rozwiązywania problemów alkoholowych na 2007 rok.	83 000
4	851	85195	Realizacja przedsięwzięcia z zakresu profilaktyki i wczesnego diagnozowania chorób nowotworowych oraz integracja i rehabilitacja osób leczonych onkologicznie	3 000
5	921	92105	Dofinansowanie zadań z zakresu ochrony dóbr kultury i tradycji - 100 rocznica pogrzebu Hetmana Stefana Czarnieckiego w Czarnicy	21 000
6	926	92604	Zadania z zakresu upowszechniania kultury fizycznej sportu wśród dzieci i młodzieży	13 000
Ogółem				132 513

543

UCHWAŁA Nr XIV/69/2007 RADY GMINY BODZECHÓW

z dnia 7 grudnia 2007r.

w sprawie wprowadzenia zmian do budżetu gminy na 2007 rok

Na podstawie art. 18 ust. 2 pkt 4 ustawy z dnia 8 marca 1990 roku o samorządzie Gminnym (Dz. U. z 2001 roku Nr 142 poz. 1591 z późniejszymi zmianami) oraz art. 184 ust. 1 ustawy z dnia 30 czerwca 2005 roku o finansach publicznych (Dz. U. Nr 249 poz. 2104 z późniejszymi zmianami) Rada Gminy uchwala co następuje:

§ 1. Zwiększa się plan dochodów budżetowych wg wyszczególnienia:

1. Dział 758 - Różne rozliczenia, rozdział 75801 - Część oświatowa subwencji ogólnej dla jednostek samorządu terytorialnego § 2920 - Subwencje ogólne dla gmin o kwotę 33.550 zł, zgodnie z pismem Ministra Finansów Nr ST5-4822-19g/BK/2007.

§ 2. Zwiększa się plan wydatków budżetowych wg wyszczególnienia:

1. Dział 801 - Oświata i wychowanie, rozdział 80101 - Szkoły podstawowe § 4270 - Zakup usług remontowych o kwotę 24.700 zł.
2. Dział 801 - Oświata i wychowanie, rozdział 80178 - Usuwanie skutków klęsk żywiołowych § 4270 - Zakup usług remontowych o kwotę 8.850 zł.

§ 3. Dokonuje się przeniesień planowanych wydatków budżetowych zgodnie z załącznikiem Nr 1 do niniejszej uchwały.

§ 4. Dokonuje się zmian w załączniku Nr 3 do uchwały budżetowej, poświęconemu wieloletnim programom inwestycyjnym. Otrzymuje on brzmienie zgodne z załącznikiem Nr 2 do niniejszej uchwały.

§ 5. W związku z § 3 niniejszej uchwały, zmianie ulega załącznik Nr 3a do uchwały budżetowej, poświęcony zadaniom inwestycyjnym rocznym. Otrzymuje on brzmienie zgodne z załącznikiem Nr 3 do niniejszej uchwały.

§ 6. Dokonuje się zmian w załączniku Nr 8 do uchwały budżetowej, poświęconemu planowi przychodów i wydatków zakładów komunalnych. Otrzymuje on brzmienie zgodne z załącznikiem Nr 4 do niniejszej uchwały.

§ 7. Wykonanie uchwały powierza się Wójtowi Gminy Bodzechów.

§ 8. Uchwała podlega ogłoszeniu w Dzienniku Urzędowym Województwa Świętokrzyskiego.

§ 9. Uchwała wchodzi w życie z dniem podjęcia.

Przewodniczący Rady Gminy: W. Ćwik

Załączniki do uchwały Nr XIV/69/2007
Rady Gminy Bodzechów
z dnia 7 grudnia 2007r.

Załącznik Nr 1

Przeniesienia planowanych wydatków budżetowych.

Klasyfikacja budżetowa	Zmniejszenia	Zwiększenia
Dział 600 Rozdz. 60078 § 6050	100.000	
Dział 600 Rozdz. 60016 § 4210		30.000
§ 4300		30.000
Dział 754 Rozdz. 75404 § 6050		3.000
Dział 754 Rozdz. 75412 § 6060		7.000
Dział 801 Rozdz. 80101 § 3020		10.000
Dział 801 Rozdz. 80101 § 4010		80.000
Dział 801 Rozdz. 80101 § 4110	40.000	
Dział 801 Rozdz. 80110 § 3020		3.026
Dział 801 Rozdz. 80110 § 4010		11.000
Dział 801 Rozdz. 80146 § 4300	14.026	
Dział 900 Rozdz. 90015 § 4260	50.000	
Dział 900 Rozdz. 90095 § 4300		50.000
Dział 900 Rozdz. 90095 § 6060	20.000	
Ogółem:	224.026	224.026

Załącznik Nr 2

Limity wydatków na wieloletnie programy inwestycyjne w latach 2007-2009

w złotych

Lp.	Dział	Rozdz.	Nazwa zadania inwestycyjnego i okres realizacji (w latach)	Łączne nakłady finansowe	wydatki poniesione do 31.12.2006r.	Planowane wydatki						Jednostka org. realizująca zadanie lub koordynująca program		
						rok budżetowy 2007 (8+9+10+11)	w tym źródła finansowania				2008r.		2009r.	wydatki do poniesienia po 2009 roku
							dochody własne jest	kredyty i pożyczki	dotacje i środki pochodzące z innych źr.*	środki wymienione w art. 5 ust. 1 pkt 2 i 3 u.f.p.				
1	2	3	4	5	6	7	8	9	10	11	12	13	13	
1.	010	01010	Uporządkowanie gospodarki wodno-ściekowej w aglomeracji Ostrowiec Świętokrzyski 2007-2010 W tym:	18.538.140		367.163	367.163		A. B. C. D.		1.700.000	4.140.000	12.330.977	Urząd Gminy
1)	010	01010	Kanalizacja Jędrzejowice 2007-2010	3.042.456	-	42.456	42.456		A. B. C. D.		200.000	800.000	2.000.000	Urząd Gminy
2)	010	01010	Kanalizacja Świrna 2007-2010	3.042.456	-	42.456	42.456		A. B. C. D.		200.000	800.000	2.000.000	Urząd Gminy
3)	010	01010	Kanalizacja Chmielów 2007-2010	3.285.880	-	85.880	85.880		A. B. C. D.		200.000	1.000.000	2.000.000	Urząd Gminy
4)	010	01010	Kanalizacja Miłków 2007-2010	4.120.780	-	120.780	120.780		A. B. C. D.		500.000	500.000	3.000.000	Urząd Gminy
5)	010	01010	Kanalizacja Denkówek, Bodzechów, Goździelin, Szewna 2007-2010	3.535.977	-	5000	5000		A. B. C. D.		400.000	800.000	2.330.977	Urząd Gminy
6)	010	01010	Kanalizacja Jędrzejów 2007-2010	1.510.591		70.591	70.591				200.000	240.000	1.000.000	Urząd Gminy
2.	010	01010	Infrastruktura wodociągowa w miejscowości Szyby 2006-2007	566.470	16.470	550.000	550.000		A. B. C. D.					Urząd Gminy
3.	010	01010	Infrastruktura wodociągowa w miejscowości Broniszowice 2007-2008	401.000	-	31.000	31.000		A. B. C. D.		370.000			Urząd Gminy
4.	010	01010	Infrastruktura wodociągowa w miejscowości Szewna ul. Woźniakówka 2006-2007	54.000	4.270	49.730	49.730		A. B. C. D.					Urząd Gminy
Ogółem dział 010:				19.559.610	20.740	997.893	997.893				2.070.000	4.140.000	12.330.977	x
5.	600	60078	Odbudowa po powodzi drogi w miejscowości Chmielów ul. Jeziorki 2006-2007	51.150	3.750	47.400	47.400							Urząd Gminy
6.	600	60078	Odbudowa drogi gminnej Szwarzowice Mychów Kolonia Nr 000 195T zniszczonej przez powódź 2007-2008	435.072		15.250	15.250				419.822			Urząd Gminy
7.	600	60016	Wykonanie zjazdu z drogi powiatowej Nr 0674T na drogę dojazdową do gruntów rolnych w miejscowości Goździelin Moczydło 2007-2008	56.000		6.000	6.000				50.000			Urząd Gminy
8.	600	60016	Droga gminna w miejscowości Sudół 2006-2008	224.900	4.900	5.000	5.000		A. B. C. D.		215.000			Urząd Gminy
9.	600	60016	Przebudowa drogi gminnej Sarnówek Duży Sarnówek Mały - Dębowa Wola Nowa 2007-2008	299.026		170.000	170.000				129.026			Urząd Gminy
10	600	60016	Budowa zjazdu i mostu w miejscowości Szewna ul. Woźniakówka 2007-2009	800.000		30.000	30.000				410.000	360.000		Urząd Gminy
Ogółem dział 600:				1.866.148	8.650	273.650	273.650				1.223.848	360.000		x
11	710	71004	Plany zagospodarowania przestrzennego dla gminy Bodzechów 2007-2010	250.000	-	35.000	35.000		A. B. C. D.		72.000	72.000	71.000	Urząd Gminy
Ogółem dział 710:				250.000		35.000	35.000				72.000	72.000	71.000	
12	801		Rozbudowa i modernizacja bazy oświatowej na terenie Gminy Bodzechów 2004-2013 W tym:	12.338.456	129.638	274.500	274.500				3.472.880	3.749.438	4.712.000	Urząd Gminy
1)	801	80101	Remont i przebudowa PSP w Bodzechowie 2007-2010	1.000.000		5.000	5.000				200.000	400.000	395.000	Urząd Gminy
2)	801	80101	Remont i przebudowa PSP w Miłkowie 2007-2010	400.000		5.000	5.000				95.000	100.000	200.000	Urząd Gminy
3)	801	80101	Remont i przebudowa PSP w Sarnówku 2007-2010	472.000		5.000	5.000				50.000	200.000	217.000	Urząd Gminy
4)	801	80101	Rozbudowa PSP w Szewnie 2004-2010	3.022.456	35.456	30.000	30.000		A. B. C. D.		966.000	966.000	1.025.000	Urząd Gminy
5)	801	80101	Rozbudowa PSP w Sarnówku 2006-2010	1.240.000	2.562	3000	3000		A. B. C. D.		500.000	694.438	40.000	Urząd Gminy
6)	801	80101	Termomodernizacja PSP w Saraówku 2006-2008	430.000	25.620	131.500	131.500		A. B. C. D.		272.880			Urząd Gminy
7)	801	80110	Budowa centrum sportowego przy PG w Szewnie 2007-2013	1.200.000		60.000	60.000				150.000	150.000	840.000	Urząd Gminy
8)	801	80110	Rozbudowa i modernizacja boiska sportowego przy PG w Bodzechowie 2007-2013	700.000		5.000	5.000						695.000	Urząd Gminy
9)	801	80110	Rozbudowa PG Bodzechów 2006-2010	3.874.000	66.000	30.000	30.000		A. B. C. D.		1.239.000	1.239.000	1.300.000	Urząd Gminy

1	2	3	4	5	6	7	8	9	10	11	12	13	13	
13	801	80101	Rozbudowa PSP w Szwarszowicach 2005-2008	1.417.556	137.821	500.000	500.000		A. B. C. D.		779.735		Urząd Gminy	
Ogółem dział 801:				13.756.012	267.459	774.500	774.500				4.252.615	3.749.438	4.712.000	x
14	851	85121	Termomodernizacja budynku Ośrodka Zdrowia Bodzechów 2007-2008	713.000	-	33.000	33.000		A. B. C. D.		680.000		Urząd Gminy	
Ogółem dział 851:				713.000	-	33.000	33.000				680.000		x	
15	921	92109	Przebudowa świetlicy wiejskiej w Jędrzejowicach 2007-2009	400.000	-	25.000	25.000		A. B. C. D.		225.000	150.000	Urząd Gminy	
Ogółem dział 921:				400.000	-	25.000	25.000				225.000	150.000	x	
16	926	92601	Budowa boiska sportowego w miejscowości Sudół 2007-2008	60.000	-	10.000	10.000		A. B. C. D.		50.000	-	Urząd Gminy	
Ogółem dział 926:				60.000	-	10.000	10.000				50.000	-	x	
Ogółem:				36.604.770	296.849	2.149.043	2.149.043				8.573.463	8.471.438	17.113.977	x

* Wybrać odpowiednie oznaczenie źródła finansowania:

A. Dotacje i środki z budżetu państwa (np. od wojewody, MEN, UKFiS, ...)

Załącznik Nr 3

Zadania inwestycyjne roczne w 2007r.

w złotych

Lp.	Dział	Rozdz.	Nazwa zadania inwestycyjnego	Łączne nakłady finansowe	Planowane wydatki					Jednostka org. realizująca zadanie lub koordynująca program
					rok budżetowy 2007 (7+8+9+10)	w tym źródła finansowania				
1	2	3	4	5	6	7	8	9	10	11
1.	010	01010	Budowa ujęcia wody w miejscowości Mirkowice	177.000	177.000	177.000				Urząd Gminy
2.	010	01010	Zakup środka trwałego-pompa wodociągowa	9.000	9.000	9.000				Urząd Gminy
Ogółem dział 010				186.000	186.000	186.000				
3.	600	60016	Zakup środka trwałego-odśnieżarka	11.500	11.500	11.500				Urząd Gminy
4.	600	60078	Odbudowa po powodzi drogi dojazdowej do pól Nr 419 w miejscowości Świrna	178.250	178.250	89.850		88.400		Urząd Gminy
5.	600	60078	Odbudowa po powodzi drogi gminnej Nr 000222T Świrna-Chmielów	161.850	161.850	61.850		100.000		Urząd Gminy
Ogółem dział 600				351.600	351.600	163.200		188.400		
6.	7001	70005	Wykup gruntów	11.900	11.900	11.900				Urząd Gminy
Ogółem dział 700				11.900	11.900	11.900				
7.	750	75023	Adaptacja pom.UG Bodz.	28.500	28.500	28.500				Urząd Gminy
8.	750	75023	Zakup środka trwałego	7.500	7.500	7.500				Urząd Gminy
9.	750	75075	Zakup środka trwałego	4.270	4.270	4.270				Urząd Gminy
Ogółem dział 750				40.270	40.270	40.270				
10.	754	75412	Zakup środka trwałego	7.000	7.000	7.000				Urząd Gminy
11.	754	75404	Montaż słupa fotorejestratora	13.000	13.000	13.000				Urząd Gminy
Ogółem dział 754				20.000	20.000	20.000				
12.	801	80101	Zakup środka trwałego	45.628	45.628	45.628				Urząd Gminy
13.	801	80104	Zakup środków trwałych	11.300	11.300	11.300				Urząd Gminy
14.	801	80110	Zakup środka trwałego	6.000	6.000	6.000				PG Bodzechów
15.	801	80110	Zakup środka trwałego	10.000	10.000	10.000				PG Szewna
Ogółem dział 801				72.928	72.928	72.928				
16.	900	90095	Budowa gazociągu w miejscowości Szyby, Podszkodzie	71.000	71.000	71.000				Urząd Gminy
Ogółem dział 900				71.000	71.000	71.000				
17.	921	92105	Zakup p środków trwałych	11.500	11.500	11.500				Urząd Gminy
Ogółem dział 921				11.500	11.500	11.500				
18.	926	92601	Budowa wielofunkcyjnego boiska sportowego ogólnie dostępnego dla dzieci i młodzieży w miejscowości Szewna	10.000	10.000	10.000				Urząd Gminy
Ogółem dział 926				10.000	10.000	10.000				
Ogółem				775.198	775.198	586.798		188.400		

Załącznik Nr 4

Plan przychodów i wydatków zakładów budżetowych na 2007 rok

w złotych

Lp.	Wyszczególnienie	Dział	Stan środków obrotowych na początek roku	Przychody		Wydatki		Stan środków obrotowych na koniec roku
				ogółem	w tym: dotacja z budżetu	ogółem	w tym: wpłata do budżetu	
1	2	3	4	5	6	7	8	9
I	Gminny Zakład Gospodarki Komunalnej w Bodzechowie z/s w Szewnie	Dz. 400	25 020	837 300		837 300		25 020
		Dz. 600		253 700		253 700		
		Dz. 700		88 100		88 100		
		Dz. 710		609 900		609 900		
		Dz. 900		516 200	41 000	516 200		
Ogółem:			25 020	2 305 200	41 000	2 305 200		25 020

544

UCHWAŁA Nr XVI/112/2007 RADY GMINY PIEKOSZÓW

z dnia 10 grudnia 2007r.

w sprawie zmiany w budżecie gminy na 2007 rok

Na podstawie art. 18 ust. 2 pkt. 4 ustawy z dnia 8 marca 1990 roku o samorządzie gminnym (tekst jednolity Dz. U. z 2001r Nr 142 poz. 1591), art. 184 ustawy z dnia 30 czerwca 2005r. o finansach publicznych (Dz. U. Nr 249 poz. 2104) oraz art. 4 ust. 1 ustawy z dnia 20 lipca 2000 roku o ogłaszaniu aktów normatywnych i niektórych innych aktów prawnych (Dz. U. Nr 62 poz. 718, Dz. U. z 2001r. Nr 46 poz. 499, z 2002r. Nr 74 poz. 676) - Rada Gminy uchwala, co następuje:

§ 1. W budżecie gminy na 2007r. zwiększa się dochody o kwotę 191.000,00 zł zgodnie z załącznikiem nr 1

§ 2. W budżecie gminy na 2007r. zwiększa się wydatki o kwotę 191.000,00 zł zgodnie z załącznikiem nr 2

§ 3. Wykaz zadań inwestycyjnych wieloletnich stanowi załącznik nr 3

§ 4. Uchwała podlega ogłoszeniu w Dzienniku Urzędowym Województwa Świętokrzyskiego i wchodzi w życie z dniem podjęcia.

Przewodniczący Rady Gminy: *J. Ciszek*

Załączniki do uchwały Nr XVI/112/2007
Rady Gminy Piekoszów
z dnia 10 grudnia 2007r.

Załącznik Nr 1

Dochody

Zwiększenia:	
dz. 700 rozdz. 70005 § 0740	191.000,00
Razem dz. 700	191.000,00
Ogółem	191.000,00

Załącznik Nr 2

Wydatki

Zmniejszenia:	
dz. 852 rozdz. 85202 § 3110	7.000,00
Razem dz. 852	7.000,00
Razem zmniejszenia	7.000,00
Zwiększenia:	
dz. 852 rozdz. 85219 § 4010	7.000,00
Razem dz. 852	7.000,00
dz. 900 rozdz. 90001 § 6050	190.000,00
dz. 900 rozdz. 90001 § 6050	1.000,00
Razem dz. 900	191.000,00
Razem zwiększenia	198.000,00
Ogółem (zwiększenia minus zmniejszenia)	191.000,00

Załącznik Nr 3

Limity wydatków na wieloletnie programy inwestycyjne w latach 2007-2009

w złotych

Lp.	Dział	Rozdz.	Nazwa zadania inwestycyjnego i okres realizacji (w latach)	Łączne nakłady finansowe	wydatki poniesione do 31.12.2006r.	Planowane wydatki						Jednostka org. realizująca zadania lub koordynująca program		
						rok budżetowy 2007 (8+9+10+11)	w tym źródła finansowania			2008r.	2009r.		wydatki do poniesienia po 2009 roku	
							dochody własne jst	kredyty i pożyczki	dotacje i środki pochodzące z innych źr.*					środki wymienione w art. 5 ust. 1 pkt 2 i 3 u.f.p.
1	2	3	4	5	6	7	8	9	10	11	12	13	13	
1.	400	40002	Modernizacja wodociągu w miejscowości Jaworzna	187604	37000	150604	150604		A. B. C. D.	0	0	0	0	UG Piekoszów
			Razem dz. 400	187604	37000	150604	150604							

1	2	3	4	5	6	7	8	9	10	11	12	13	13	
2	600	60013	Chodnik przy drodze wojew. Micigózd Nr drogi 786	535484	514973	20511	20511				0	0	Urząd Gminy Piekoszów	
3	600	60016	Projekt bud. dróg Os. 40-Lecia w Piekoszowie	55000	0	5000	5000				50000	0	Urząd Gminy Piekoszów	
4	600	60016	Przebudowa ul. Wolności w Piekoszowie	32000	0	2000	2000				30000	0	Urząd Gminy Piekoszów	
5	600	60016	Urządzanie placów przy drogach	175100	75000	100100	100100		A. B. C. D.		0	0	Urząd Gminy Piekoszów	
6	600	60014	Proj. odwodn. i chodnika w Wincętowie	31000	0	1000	1000				0	30000	Urząd Gminy	
7	600	60016	Projekt drogi Gałęzice	41000	0	1000	1000				0	40000	Urząd Gminy Piekoszów	
8	600	60016	Projekt dróg Julianów - Micigózd	41000	0	1000	1000				0	40000	Urząd Gminy Piekoszów	
9	600	60016	Oreg. st. prawn. ul. Płaskowa-Podz amcze oraz ul Sikorskiego proj obod z odw	51000	0	1000	1000				0	50000	Urząd Gminy Piekoszów	
10	600	60016	Projekt chodnika Jaworznia	66000	0	6000	6000				0	60000	Urząd Gminy Piekoszów	
			Razem dz. 600	1027584	589973	137611	1372611				300000	60.000		
11	754	75412	Karosacja samochodu strażackiego	61.000,00		1.000	1.000						Urząd Gminy	
			Razem dz 754	61.000,00		1.000	1.000				60.000			
12	900	90001	Budowa oczyszczalni Piekoszów	3845821	3827328	18493	18493				0	0	Urząd Gminy Piekoszów	
13	900	90001	Budowa kanalizacji w Brynicy	949082	944222	4860	4860				0		Urząd Gminy Piekoszów	
14	900	90001	Projekt kanaliz. w Piekoszowie, ul. Chęcińska, Częstochowska i Jarzębówka	42000	0	2000	2000		A. B. C. D.		0	40000	Urząd Gminy Piekoszów	
15	900	90001	Projekt kanaliz. Piekoszów, ul. Wolności i Wincętów	32000	0	2000	2000				0	30000	Urząd Gminy Piekoszów	
16	900	90001	Projekt kanaliz. części zachodniej gminy	63000	0	11000	11000	0			52000	0	Urząd Gminy Piekoszów	
17	900	90001	Budowa kanalizacji Jaworznia-fabryczna-Janów Górny	102000	0	2000	2000	0			0	100000	Urząd Gminy Piekoszów	
18	900	90001	Budowa kanalizacji Micigózd IV	106100	0	6100	6100	0			0	100000	Urząd Gminy Piekoszów	
19	900	90001	Budowa kanalizacji Julianów-Brynica Pastwiska	103050	0	3050	3050	0			0	100000	Urząd Gminy Piekoszów	
20	900	90001	Kanal. sanit. we wsi Podzamcze zad. 1 i Micigózd - zad. 2	3508363	1700776	1870587	66151	185288		1366148	0	0	Urząd Gminy Piekoszów	
21	900	90001	Bud. kanal. jaworznia	101000		1000					100000	0	Urząd Gminy Piekoszów	
22	900	90001	Opr. dok. Fund. Spójności. - Uporz. gosp. wodno-ściekow.	401000		1000	1000	0			0	400000	Urząd Gminy Piekoszów	
			Razem dz. 900	9253416	6472326	1859090	116654	185288	0	1366148	922000	0		
23	921	92109	Budowa kotłowni przy GOK	121000		21000	21000					100000	Urząd Gminy Piekoszów	
24	921	92109	Projekt wiejskiego Domu Kultury w zajęczkowie	40000	0	10000	10000				0	30000	Urząd Gminy Piekoszów	
			Razem dz. 921	161000	0	31000	31000				0	130000	0	
25	926	92605	Zagospod. terenu rekreac. w miejsc. Micigózd	422618	0	412618	168258		244360		0	10000	Urząd Gminy Piekoszów	
26	926	92605	Proj. i budowa Tarzani i pl. zabaw w gm. Piekoszów	1327405	0	500000	500000	0	0		0	80000	987006 210399	
			Razem dz. 926	1750023	0	462618	218258	0	244360	0	90000	987006	210399	
			Ogółem	12440627	7099299	2641923	6550127	185288	244360	1366148	1442000	1047006	210399	x

* Wybrać odpowiednie oznaczenie źródła finansowania:

- A. Dotacje i środki z budżetu państwa (np. od wojewody, MEN, UKFiS, ...)
- B. Środki i dotacje otrzymane od innych jst oraz innych jednostek zaliczanych do sektora finansów publicznych
- C. Inne źródła
- D. Inne źródła

545

UCHWAŁA Nr XVI/113/2007 RADY GMINY W PIEKOSZOWIE

z dnia 10 grudnia 2007r.

o zmianie uchwały Nr XXIII/217/2004 z dnia 16.11.2004 roku w sprawie uchwalenia Statutu Gminnego Ośrodka Pomocy Społecznej w Piekoszowie

Na podstawie art. 18 ust. 1, ust. 2, pkt. 9 lit „h” ustawy z dnia 8 marca 1990 roku o samorządzie gminnym (Dz. U. z 2001r. Nr 142, poz. 1591 z późniejszymi zmianami) i Uchwały Nr XII/40/90 Gminnej Rady Narodowej w Piekoszowie z dnia 27 kwietnia 1990 roku w sprawie utworzenia jednostki budżetowej pod nazwą Gminny Ośrodek Pomocy Społecznej w Piekoszowie Rada Gminy uchwala, co następuje:

§ 1. W załączniku nr 1 do uchwały Nr XXIII/217/2004 z dnia 16.11.2004r. w sprawie uchwalenia Statutu Gminnego Ośrodka Pomocy Społecznej w Piekoszowie wprowadza się następujące zmiany:

- I. w części II Statutu Gminnego Ośrodka Pomocy Społecznej w Piekoszowie - zakres rzeczowy działalności Ośrodka:
 - 1) w § 7 ośrodek realizuje zadania własne gminy o charakterze obowiązkowym po pkt. 16

- dodaje się pkt. 16a „Pomoc osobom mającym trudności w przystosowaniu się do życia po opuszczeniu zakładu karnego”;
- 2) w zadaniach własnych gminy dodaje się pkt. 5 „Współpraca z powiatowym urzędem pracy w zakresie upowszechniania ofert pracy oraz informacji o wolnych miejscach pracy, upowszechniania informacji o usługach poradnictwa zawodowego i o szkoleniach”
 - 3) w § 8 po pkt. 3 dodaje się pkt. 3a „Przyznawanie i wypłacanie zaliczek alimentacyjnych”,
 - 4) pkt. 3b „Prowadzenie postępowań wobec dłużników alimentacyjnych”
 - 5) pkt. 8 „Przyznawanie i wypłacanie zasiłków celowych a także udzielanie schronienia, posiłku oraz niezbędnego ubrania cudzoziemcom, o których mowa w art. 5a ustawy o pomocy społecznej”.
 - 6) § 10 otrzymuje brzmienie: „Ośrodek sporządza wykaz należności w przypadku zaistnienia okoliczności uzasadniających żądanie zwrotu wydatków na podstawie ustawy o pomocy społecznej, o świadczeniach rodzinnych o zaliczkach alimentacyjnych, stanowiący podstawę do wszczęcia postępowania egzekucyjnego”,

- II. w części III Statutu Gminnego Ośrodka Pomocy Społecznej w Piekoszowie - organizacja i tryb postępowania w sprawach świadczeń:
 - 1) § 13 pkt. 1 otrzymuje brzmienie: „Ośrodkiem kieruje kierownik a w razie jego nieobecności z-ca kierownika GOPS ds. sekcji pomocy społecznej oraz z-ca kierownika GOPS ds. sekcji świadczeń rodzinnych, zaliczki alimentacyjnej oraz dłużników alimentacyjnych”.
 - 2) § 13 dodaje się pkt. 5 „W celu realizacji zadań statutowych Ośrodka Kierownik jest upoważniony do wydawania zarządzeń i instrukcji”.
- III. Załącznik nr 1 do Statutu Gminnego Ośrodka Pomocy Społecznej w Piekoszowie otrzymuje brzmienie określone w załączniku nr 1 do niniejszej uchwały.

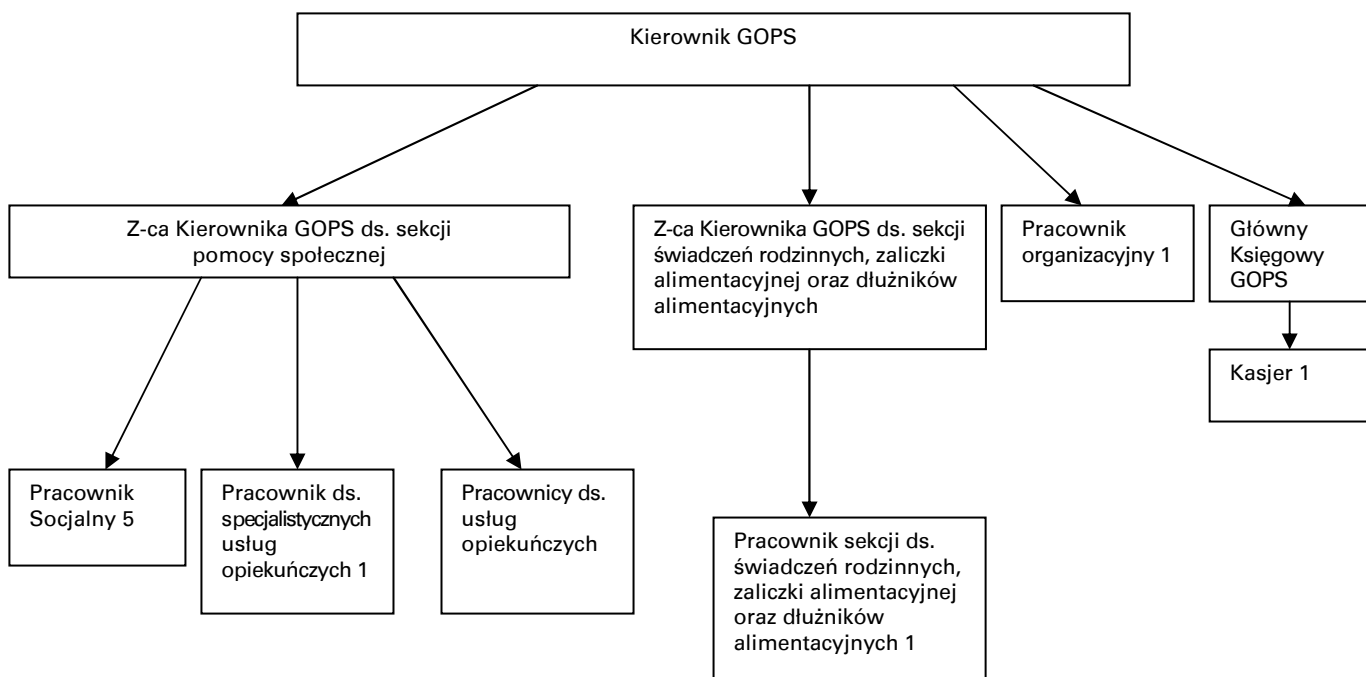
§ 2. Wykonanie uchwały powierza się Kierownikowi Gminnego Ośrodka Pomocy Społecznej w Piekoszowie

§ 3. Uchwała podlega ogłoszeniu w Dzienniku Urzędowym Województwa Świętokrzyskiego i wchodzi w życie po upływie 14 dni od dnia ogłoszenia

Przewodniczący Rady Gminy: J. Ciszek

Załącznik Nr 1
do Statutu Gminnego Ośrodka
Pomocy Społecznej w Piekoszowie

Schemat organizacyjny



546

UCHWAŁA Nr XII/57/07 RADY GMINY W STOPNICY

z dnia 4 grudnia 2007r.

w sprawie uchwalenia rocznego programu współpracy Gminy Stopnica z organizacjami pozarządowymi oraz innymi podmiotami prowadzącymi działalność pożytku publicznego na 2008 rok

Na podstawie art. 18 ust. 2 pkt 15 ustawy z dnia 8 marca 1990r. o samorządzie gminnym (Dz. U. z 2001r. Nr 142, poz. 1591 z późn. zm.) oraz art. 5 ust. 3 ustawy z dnia 24 kwietnia 2003r. o działalności pożytku publicznego i o wolontariacie (Dz. U. Nr 96, poz. 873 z późn. zm.) Rada Gminy uchwala, co następuje:

§ 1. Uchwala się roczny program współpracy Gminy Stopnica z organizacjami pozarządowymi oraz podmiotami prowadzącymi działalność pożytku publicznego na 2008 rok w brzmieniu stanowiącym załącznik do niniejszej uchwały.

§ 2.1. Wójt określa formy zlecania zadań publicznych oraz wysokość środków na poszczególne zadania.

2. Wójt ogłasza otwarty konkurs na zlecenie realizacji zadania publicznego oraz określa termin składania ofert.

§ 3. Wysokość środków na realizację zadań zleconych określa Rada Gminy w uchwale budżetowej.

§ 4. Wykonanie uchwały powierza się Wójtowi Gminy.

§ 5. Uchwała wchodzi w życie po upływie 14 dni od dat ogłoszenia w Dzienniku Urzędowym Województwa Świętokrzyskiego.

Przewodniczący Rady Gminy: K. Tułak

Załącznik do uchwały Nr XII/57/07
Rady Gminy w Stopnicy
z dnia 4 grudnia 2007r.

Program współpracy Gminy Stopnica z organizacjami pozarządowymi oraz innymi podmiotami prowadzącymi działalność pożytku publicznego w roku 2008

I. Cel programu

Celem programu jest prowadzenie przez gminę działalności we współpracy z organizacjami pozarządowymi i podmiotami prowadzącymi działalność

pożytku publicznego, w zakresie odpowiadającym zadaniom gminy.

II. Sfera współpracy

W 2008 roku współpraca gminy z organizacjami pozarządowymi i podmiotami prowadzącymi działalność pożytku publicznego obejmować będzie zadania w zakresie:

- 1/ pomocy społecznej, w tym pomocy rodzinom i osobom w trudnej sytuacji życiowej oraz wyrównywania szans tych osób i rodzin,
- 2/ podtrzymywania tradycji narodowej, pielęgnowanie polskości oraz rozwój świadomości obywatelskiej i kulturowej,
- 3/ ochrony i promocji zdrowia,

- 4/ oświaty i wychowania,
- 5/ wypoczynku dzieci i młodzieży,
- 6/ kultury i sztuki, ochrony dóbr kultury i dziedzictwa narodowego,
- 7/ upowszechnienia kultury fizycznej, sportu i turystyki,
- 8/ porządku i bezpieczeństwa publicznego oraz przeciwdziałania patologiom społecznym,
- 6) pomocy społecznej,
- 7) ekologii i ochrony środowiska.

III. Zakres przedmiotowy programu

Podstawą zakresu przedmiotowego programu są wspólne działania gminy i organizacji pozarządowych zmierzające do jak najlepszego określenia potrzeb społeczności lokalnej.

Zadania obejmują w szczególności:

- 1/ prowadzenie programów edukacyjnych oraz organizację konkursów o tematyce przyrodniczej i środowiskowej,
- 2/ propagowanie wiedzy ekologicznej, wydawanie materiałów informacyjno szkoleniowych,
- 3/ szkolenie sportowe dzieci i młodzieży,
- 4/ organizację imprez, zawodów, turniejów sportowych,
- 5/ organizowanie i prowadzenie sportowych zajęć pozalekcyjnych,
- 6/ bieżące utrzymanie i poprawę stanu technicznego istniejącej bazy sportowej,
- 7/ organizowanie konkursów i koncertów muzycznych i recytatorskich,
- 9/ organizowanie plenerów, wystaw, konkursów twórczości artystycznych,
- 10/ działanie na rzecz promocji młodych twórców i artystów,
- 11/ wspieranie działalności wydawniczej,
- 12/ organizowanie imprez masowych,
- 13/ produkowanie i opracowanie materiałów promujących gminę i region,

- 14/ wspieranie inicjatyw kulturalnych i projektów służących ochronie dziedzictwa narodowego - ochrony obiektów zabytkowych i miejsc pamięci narodowej,
- 15/ propagowanie dorobku kulturalnego,
- 16/ tworzenie warunków do prowadzenia rehabilitacji psychicznej i fizycznej dla osób niepełno sprawnych,
- 17/ wspieranie akcji wypoczynku letniego i zimowego dla dzieci i młodzieży z rodzin patologicznych,
- 18/ realizowanie programów profilaktyczno-wychowawczych dla dzieci i młodzieży,
- 19/ organizowanie szkoleń z zakresu profilaktyki uzależnień oraz przemocy w rodzinie,
- 20/ organizowanie imprez kulturalno-rekreacyjnych o charakterze profilaktycznym,
- 21/ wydawanie publikacji na temat uzależnień i przemocy,
- 22/ wspieranie działalności punktów konsultacyjnych ośrodków interwencji kryzysowej, poradni rodzinnych i innych,
- 23/ prowadzenie zajęć kształtujących życie w abstinencji oraz świadczenie w tym zakresie poradnictwa,
- 24/ propagowanie idei integracji europejskiej.

IV. Formy współpracy

1. Współpraca gminy z organizacjami pozarządowymi oraz innymi podmiotami prowadzącymi działalność pożytku publicznego ma charakter finansowy i pozafinansowy.
2. Współpraca finansowa polega na zleceniu realizacji zadań publicznych gminy w formie:
 - 1/ powierzenia wykonywania zadań publicznych wraz z udzielaniem dotacji na finansowanie ich realizacji,
 - 2/ wspierania takich zadań wraz z udzielaniem dotacji na dofinansowanie ich realizacji,.
3. Wysokość środków przeznaczonych na realizację zadań publicznych w formie współdziałania z organizacjami pozarządowymi oraz podmiotami prowadzącymi działalność pożytku publicznego określa corocznie Rada Gminy uchwałą budżetową.
4. Do form współpracy pozafinansowej należy w szczególności:
 - 1/ wzajemne informowanie o planowanych kierunkach działalności i współdziałania w celu zharmonizowania tych kierunków,
 - 2/ konsultowanie z organizacjami pozarządowymi projektów aktów normatywnych w dziedzinach dotyczących ich działalności statutowej,
 - 3/ tworzenie wspólnych zespołów o charakterze doradczym i inicjatywnym, złożonych z przedstawicieli organizacji pozarządowych oraz przedstawicieli gminy,
 - 4/ współpraca i udzielanie pomocy w zakresie pozyskiwania środków z innych źródeł,
 - 5/ promocja działalności organizacji pozarządowych i podmiotów prowadzących działalność pożytku publicznego.

547

ZARZĄDZENIE Nr RG/31/07 WÓJTA GMINY ŁONIÓW

z dnia 27 listopada 2007r.

w sprawie zmian w budżecie gminy na 2007r.

Na podstawie art. 30, ust. 2, pkt. 4 ustawy z dnia 8 marca 1990r. o samorządzie gminnym (tekst jednolity Dz. U. z 2001r. Nr 142, poz. 1591 z późn. zm.) i art. 188, ust. 1, pkt. 1 ustawy z dnia 30 czerwca 2005r. o finansach publicznych (Dz. U. Nr 249, poz. 2104 z późn. zm.) Wójt Gminy Łoniów Zarządza, co następuje:

§ 1. W budżecie gminy uchwalonym Uchwałą Nr V/18/07 Rady Gminy Łoniów z dnia 21 lutego 2007r. w sprawie uchwalenia budżetu Gminy Łoniów na 2007r. wprowadza się następujące zmiany:

1. zmniejsza się wydatki budżetowe o kwotę - 8 200 zł,

2. zwiększa się wydatki budżetowe o kwotę - 8 200 zł, zgodnie z załącznikiem Nr 1 do niniejszego Zarządzenia.

§ 2. Wykonanie Zarządzenia powierzam Skarbnikowi Gminy.

§ 3. O wprowadzonych zmianach do budżetu Wójt Gminy poinformuje Radę Gminy na najbliższej sesji.

§ 4. Zarządzenie podlega ogłoszeniu na tablicy ogłoszeń Urzędu Gminy i w Dzienniku Urzędowym Województwa Świętokrzyskiego i wchodzi w życie z dniem podjęcia.

Wójt Gminy: Sz. Kołacz

Załącznik Nr 1
do zarządzenia Nr RG/31/07
Wójta Gminy Łoniów
z dnia 27 listopada 2007r.

Dział	Nazwa	Dochody		Wydatki	
		Zmniejszenia	Zwiększenia	Zmniejszenia	Zwiększenia
801	Oświata i wychowanie	-		2 400	2 400
	w tym rozdz.: 80113 § 4210				2 400
	§ 4300			1 500	
851	Ochrona zdrowia	-		5 800	5 800
	w tym rozdz.: 85154 § 4210				5 800
	§ 4300			5 800	
Ogółem		-	-	8 200	8 200

548

ZARZĄDZENIE Nr RG/32/2007 WÓJTA GMINY ŁONIÓW

z dnia 7 grudnia 2007r.

w sprawie zmian w budżecie gminy na 2007r.

Na podstawie art. 30, ust. 2, pkt. 4 ustawy z dnia 8 marca 1990r. o samorządzie gminnym (tekst jednolity Dz. U. z 2001r. Nr 142, poz. 1591 z późn. zm.) i art. 188, ust. 1, pkt. 1 ustawy z dnia 30 czerwca 2005r. o finansach publicznych (Dz. U.

Nr 249, poz. 2104 z późn. zm.) Wójt Gminy Łoniów zarządza co następuje:

§ 1. W budżecie gminy uchwalonym Uchwałą Nr V/18/07 Rady Gminy Łoniów z dnia 21 lutego

2007r. w sprawie uchwalenia budżetu Gminy Łoniów na 2007r. wprowadza się następujące zmiany:

1. zmniejsza się wydatki budżetowe o kwotę - 22 441 zł,
 2. zwiększa się wydatki budżetowe o kwotę - 22 441 zł,
- zgodnie z załącznikiem Nr 1 do niniejszego Zarządzenia.

§ 2. Wykonanie Zarządzenia powierzam Skarbnikowi Gminy.

§ 3. O wprowadzonych zmianach do budżetu Wójt Gminy poinformuje Radę Gminy na najbliższej sesji.

§ 4. Zarządzenie podlega ogłoszeniu na tablicy ogłoszeń Urzędu Gminy i w Dzienniku Urzędowym Województwa Świętokrzyskiego i wchodzi w życie z dniem podjęcia.

Wójt Gminy: Sz. Kołacz

Załącznik Nr 1
do zarządzenia Nr RG/32/07
Wójta Gminy Łoniów
z dnia 7 grudnia 2007r.

Dział	Nazwa	Dochody		Wydatki	
		Zmniejszenia	Zwiększenia	Zmniejszenia	Zwiększenia
801	Oświata i wychowanie	-	-	14 060	14 060
	w tym rozdz.: 80113 § 4210	-	-	-	14 060
	§ 4300	-	-	14 060	-
852	Pomoc społeczna, w tym:	-	-	8 381	8 381
	rozdz.: 85212 § 4300	-	-	-	131
	§ 4430	-	-	42	-
	§ 4750	-	-	89	-
	85219 § 4170	-	-	-	250
	§ 4300	-	-	-	8 000
	§ 4430	-	-	250	-
	§ 4700	-	-	4 000	-
	§ 4750	-	-	4 000	-
	Ogółem	-	-	22 441	22 441

Wydawca: Wojewoda Świętokrzyski

Redakcja: Zakład Obsługi i Informatyki
Świętokrzyskiego Urzędu Wojewódzkiego w Kielcach
Al. IX Wieków Kielc 3, 25-516 Kielce
tel. 0 (prefix) 41 3421673, e-mail: org07@kielce.uw.gov.pl

Skład, druk i rozpowszechnianie: Zakład Obsługi i Informatyki
Świętokrzyskiego Urzędu Wojewódzkiego w Kielcach,
25-516 Kielce, Al. IX Wieków Kielc 3
tel. 0 (prefix) 41 3421807, 3421249

Prenumerata roczna Dziennika Urzędowego Województwa Świętokrzyskiego wynosi 2.900,00 zł.
Nr konta Bank Przemysłowo-Handlowy PBK S.A. O/Kielce, Nr 25 10600076-0000320000163506
Dziennik w Internecie – <http://www.kielce.uw.gov.pl/dziennik.htm>

Zbiory Dzienników Urzędowych wraz ze skorowidzami wyłożone są do powszechnego wglądu w siedzibie Świętokrzyskiego Urzędu Wojewódzkiego w Kielcach, Al. IX Wieków Kielc 3, pok. 426 w godzinach pracy Urzędu

Tłoczono z polecenia Wojewody Świętokrzyskiego z dnia 19 lutego 2008r.