



# DZIENNIK URZĘDOWY WOJEWÓDZTWA ŚWIĘTOKRZYSKIEGO

Kielce, dnia 22 lipca 2008r.

Nr 151

## TREŚĆ:

Poz.:

### U C H W A Ł Y:

- 2048** — Nr XXI/120/2008 Rady Gminy Bieliny z dnia 16 maja 2008r. w sprawie określenia rodzajów wyróżnień i wysokości nagród sportowych oraz zasad i trybu ich przyznawania w gminie Bieliny..... 7086
- 2049** — Nr XIII/58/2008 Rady Gminy w Radkowie z dnia 29 kwietnia 2008r. w sprawie wprowadzenia zmian w statucie Gminnego Ośrodka Pomocy Społecznej..... 7087
- 2050** — Nr XIX/105/2008 Rady Gminy w Rytwianach z dnia 29 kwietnia 2008r. w sprawie zmian w budżecie gminy na 2008 rok..... 7088
- 2051** — Nr XIX/106/2008 Rady Gminy w Rytwianach z dnia 29 kwietnia 2008r. w sprawie szczegółowych zasad i trybu umarzania, odraczania i rozkładania na raty należności pieniężnych do których nie stosuje się przepisów ustawy Ordynacja Podatkowa przypadających Gminie Rytwiany lub jej jednostkom organizacyjnym, oraz wskazania organów do tego uprawnionych..... 7090
- 2052** — Nr XV/80/2008 Rady Gminy Słupia z dnia 24 kwietnia 2008r. w sprawie udzielenia absolutorium Wójtowi Gminy Słupia..... 7091
- 2053** — Nr XV/81/2008 Rady Gminy Słupia z dnia 24 kwietnia 2008r. w sprawie dokonania zmian w budżecie gminy na 2008 rok..... 7092
- 2054** — Nr XV/83/2008 Rady Gminy Słupia z dnia 24 kwietnia 2008r. w sprawie określenia obwodu szkolnego Szkoły Podstawowej w Pilczycy..... 7092
- 2055** — Nr XV/85/2008 Rady Gminy Słupia z dnia 24 kwietnia 2008r. zmieniająca uchwałę Nr XIV/74/2008 Rady Gminy Słupia z dnia 17 marca 2007 roku w sprawie uchwalenia budżetu Gminy Słupia na 2008 rok..... 7093
- 2056** — Nr 84/XII/08 Rady Gminy w Smykowie z dnia 30 kwietnia 2008r. w sprawie zmian Gminnym Programie Profilaktyki i Rozwiązywania Problemów Alkoholowych oraz Przeciwdziałania Narkomanii na 2008 rok..... 7093
- 2057** — Nr 85/XII/08 Rady Gminy w Smykowie z dnia 30 kwietnia 2008r. zmieniająca uchwałę w sprawie przyjęcia Planu odnowy miejscowości Smyków..... 7095
- 2058** — Nr XXIV/115/2008 Rady Gminy Szydłów z dnia 28 kwietnia 2008r. w sprawie zmian w budżecie gminy na 2008 rok..... 7102
- 2059** — Nr XXIV/116/2008 Rady Gminy Szydłów z dnia 28 kwietnia 2008r. w sprawie zmiany preliminarza wydatków Gminnej Komisji Rozwiązywania Problemów Alkoholowych na 2008 rok..... 7106
- 2060** — Nr XVII/82/2008 Rada Gminy Tarłów z dnia 23 kwietnia 2008r. w sprawie zmian w budżecie gminy na 2008 rok..... 7108
- 2061** — Nr XVII/85/2008 Rady Gminy Tarłów z dnia 23 kwietnia 2008r. w sprawie zmian do statutu Zakładu Gospodarki Komunalnej i Mieszkaniowej w Tarłowie..... 7109
- 2062** — Nr XII/86/2008 Rady Gminy Tuczępy z dnia 30 kwietnia 2008r. w sprawie zmiany Uchwały Nr XI/73/2008 Rady Gminy w Tuczępach z dnia 27 marca 2008 roku w sprawie uchwalenia budżetu Gminy Tuczępy na 2008 rok..... 7110

(ciąg dalszy spisu treści na stronie następnej)

<b>2063</b> — Nr XII/87/2008 Rady Gminy w Tuczępach z dnia 30 kwietnia 2008r. w sprawie zmian oraz przeniesień w budżecie Gminy na 2008 rok.....	7116
<b>2064</b> — Nr XII/92/2008 Rady Gminy Tuczępy z dnia 30 kwietnia 2008r. w sprawie określenia rodzajów świadczeń przyznawanych nauczycielom w ramach pomocy zdrowotnej oraz warunków i sposobu ich przyznawania.....	7118
<b>2065</b> — Nr XII/95/2008 Rady Gminy Tuczępy z dnia 30 kwietnia 2008r. w sprawie połączenia samorządowych instytucji kultury - Wiejskiego Domu Kultury w Nieciesławicach i Gminnego Ośrodka Kultury w Tuczępach i utworzenia Centrum Kultury w Tuczępach....	7120
<b>2066</b> — Nr XVIII/91/2008 Rady Gminy w Waśniowie z dnia 29 kwietnia 2008r. w sprawie szczegółowych zasad i trybu umarzania, odraczania spłaty lub rozkładania na raty wierzytelności Gminy Waśniów i jej jednostek organizacyjnych z tytułu należności, do których nie stosuje się przepisów ustawy - Ordynacja podatkowa.....	7122

## 2048

### UCHWAŁA Nr XXI/120/2008 RADY GMINY BIELINY

z dnia 16 maja 2008r.

#### **w sprawie określenia rodzajów wyróżnień i wysokości nagród sportowych oraz zasad i trybu ich przyznawania w gminie Bieliny**

Na podstawie art. 18 ust. 2 pkt 15 ustawy z dnia 8 marca 1990 roku o samorządzie gminnym (t.j. Dz. U. z 2001r. Nr 142, poz. 1591 z późn. zm.) oraz art. 28 ustawy z dnia 18 stycznia 1996 roku o kulturze fizycznej (tj. Dz. U. z 2007r. Nr 226, poz. 1675 z późn. zm.) Rada Gminy Bieliny uchwala, co następuje:

**§ 1.1.** Gmina Bieliny przyznaje nagrody i wyróżnienia sportowe za wysokie wyniki sportowe.

**2.** Środki na wypłaty nagród i wyróżnień są corocznie planowane w budżecie Gminy Bieliny.

**3.** Wartość nagród i wyróżnień przyznanych w ciągu roku kalendarzowego nie może przekroczyć kwot określonych w budżecie gminy na dany rok budżetowy.

**§ 2.1.** Nagrody za osiągnięcia w dziedzinie kultury fizycznej i sportu przyznawane są w formie finansowej.

**2.** Nagrody pieniężne ustala się w następujących wysokościach:

- nagroda I stopnia - do 60 % minimalnej płacy
- nagroda II stopnia - do 40 % minimalnej płacy
- nagroda III stopnia - do 20 % minimalnej płacy

**3.** Wyróżnienia przyznawane są w formie rzeczowej, np. pucharów, statuetek lub nagród książkowych.

**4.** Propozycję stopnia nagrody i jej wysokość oraz formę dla poszczególnych kandydatów określa zespół opiniujący kierując się w szczególności osiągnięciami sportowymi oraz wielkością przewidzianych w budżecie gminy w danym roku kalendarzowym środków m ten cel.

**§ 3.1.** Nagrody i wyróżnienia przyznaje się zawodnikom, którzy łącznie spełniają następujące warunki:

- są członkami klubów sportowych, zwanych dalej klubami, z siedzibą w gminie Bieliny lub uprawiają taką dyscyplinę sportu, w której na terenie gminy Bieliny nie działa klub lub jego sekcja, a zamieszkują na terenie gminy Bieliny,
- o statusie amatora,
- którzy osiągnęli wysokie wyniki sportowe we współzawodnictwie na poziomie międzynarodowym, krajowym lub wojewódzkim,
- uprawiają dyscypliny sportu określone w Rozporządzeniu Ministra Edukacji Narodowej z dnia 18 stycznia 2001 roku w sprawie wykazu dyscyplin i dziedzin sportu, w których mogą działać polskie związki sportowe, oraz szczegółów warunków i trybu udzielania zezwoleń na tworzenie polskich związków sportowych (Dz. U. z 2001r. Nr 8, poz. 67 z późn. zm.),
- godnie reprezentują Gminę Bieliny,
- wyróżniają się nienaganną postawą.

**2.** Nagrody i wyróżnienia przyznaje się także:

- trenerom pracującym w klubach, stowarzyszeniach kultury fizycznej i szkołach na terenie gminy Bieliny, których zawodnicy lub drużyna osiąga znaczące wyniki sportowe,
- działaczom zasłużonym w pracy na rzecz osiągnięcia w gminie Bieliny znaczących wyników sportowych.

**§ 4.1.** Nagrody i wyróżnienia przyznaje Wójt Gminy Bieliny po pozytywnej opinii zespołu opiniującego. W skład zespołu opiniującego wchodzi przedstawiciel Wójta jako jego przewodniczący oraz przedstawiciel Rady Gminy i przedstawiciel Rady Sportu Gminy Bieliny.

**2.** Wnioski o nagrody i wyróżnienia mogą składać stowarzyszenia kultury fizycznej, dyrektor szkoły, do której uczęszcza zawodnik, Wójt Gminy lub Komisja Rady Gminy Bieliny właściwa do spraw sportu.

**3.** We wniosku dotyczącym zawodnika podaje się dane personalne zawodnika oraz wszelkie informacje o osiągnięciach w okresie 12 miesięcy poprzedzających miesiąc złożenia wniosku oraz pozostałe istotne informacje o dotychczasowych startach potwierdzone przez trenera lub klub sportowy, do którego zawodnik należy. Wniosek podpisują osoby upoważnione do składania oświadczeń woli w imieniu składającego wniosek.

**4.** We wniosku dotyczącym trenera lub działacza podaje się dane osobowe trenera lub działacza oraz osiągnięte znaczące wyniki sportowe lub działania na rzecz osiągnięcia znaczących wyników sportowych. Wniosek podpisują osoby upoważnione do składania oświadczeń woli w imieniu składającego wniosek.

**5.** Zespół opiniujący opiniuje złożone wnioski o przyznanie nagród i wyróżnień w terminie 14 dni od upływu terminu składania wniosków.

**6.** Opinia i wnioski zespołu opiniującego nie są dla Wójta Gminy wiążące.

**§ 5.1.** Wnioski składane są jeden raz w roku w terminie wyznaczonym przez Wójta Gminy Bieliny.

**2.** Rozpatrzenie wniosków i przyznanie nagród odbywa się w terminie 30 dni po upływie terminu składania wniosków. Wykonanie uchwały powierza się Wójtowi Gminy Bieliny.

**§ 7.** Uchwała podlega ogłoszeniu w Dzienniku Urzędowym Województwa Świętokrzyskiego i wchodzi w życie po upływie 14 dni od dnia ogłoszenia.

**Przewodniczący Rady Gminy: *M. Nowakowski***

## 2049

### UCHWAŁA Nr XIII/58/2008 RADY GMINY W RADKOWIE

z dnia 29 kwietnia 2008r.

#### **w sprawie wprowadzenia zmian w statucie Gminnego Ośrodka Pomocy Społecznej**

Na podstawie art. 18 ust. 2, art. 40 ust. 2, pkt. 2, art. 41, ust. 1 i art. 42 ustawy z dnia 8 marca 1990r., o samorządzie gminy (Dz. U. z 2001r., Nr 142, poz. 1591 z późn. zm.), ustawy z dnia 12 marca 2004r. o pomocy społecznej (Dz. U. z 2004r., Nr 64, poz. 593 ze zmianami), Uchwały Rady Gminy Nr XVI/75/04 z dnia 28.09.2004 w sprawie zatwierdzenia statutu Gminnego Ośrodka Pomocy Społecznej - Rada Gminy w Radkowie uchwala, co następuje:

**§ 1.** W załączniku do Uchwały Nr XVI/75/04 z dnia 28.09.2004r. w sprawie zatwierdzenia statutu

Gminnego Ośrodka Pomocy Społecznej w Radkowie wprowadza się następujące zmiany:

W § 1, po ust. 9 dodaje się ust. 10 i 11 w brzmieniu:  
„10. Ustawy z dnia 30 czerwca 2005r o finansach publicznych (Dz. U. z 2004r, Nr 249, poz. 2104 ze zmianami)”.

„11. Ustawy z dnia 29 września 1994r, o rachunkowości (Dz. U z 2002r Nr 76, poz, 694 ze zmianami)”.

W § 6 po ust. 2 dodaje się ust. 3 w brzmieniu:

„3. Zadania z zakresu świadczeń rodzinnych realizowane są przez Gminny Ośrodek Pomocy Społecznej w Radkowie, jako zadania z zakresu administracji rządowej.

Świadczeniami rodzinnymi są:

- zasiłki rodzinne oraz dodatki,
- świadczenia opiekuńcze,
- zaliczka alimentacyjna.

W § 8, po ust. 6 dodaje się ust. 7 i 8 w brzmieniu:

„7. Kierownik odpowiada za rzetelne, efektywne i celowe wykorzystanie środków finansowych Ośrodka oraz za powierzone mienie”.

„8. Kierownik wykonuje zadania z zakresu gospodarki finansowej przy pomocy księgowego”.

§ 9 otrzymuje brzmienie:

„1. Ośrodek Pomocy Społecznej zatrudnia:

- pracowników socjalnych,
- opiekunki specjalistyczne,
- kierownika Ośrodka,
- księgowego,
- administratora systemu informatycznego.

2. W miarę potrzeby w Ośrodku mogą być zatrudnieni specjaliści z innych dziedzin związanych z działalnością Ośrodka.

3. Tryb pracy Ośrodka, szczegółowy zakres działania określa Regulamin Organizacyjny ustalony przez kierownika.

4. Kierownik i pracownicy Ośrodka powinni posiadać odpowiednie do posiadanych stanowisk kwalifikacje”.

§ 10 otrzymuje brzmienie:

„1. Ośrodek używa pieczętki podłużnej z nazwą w pełnym brzmieniu, adresem, NIP, REGON.

1. Ośrodek przy oznaczeniu pism używa skrótu GOPS.
2. Ośrodek posiada odrębny rachunek bankowy”.

§ 2. Wykonanie uchwały powierza się Wójtowi Gminy Radków.

§ 3. Uchwała wchodzi w życie po upływie 14 dni od dnia jej ogłoszenia w Dzienniku Urzędowym Województwa Świętokrzyskiego.

**Przewodniczący Rady Gminy: *K. Błaut***

## 2050

### UCHWAŁA Nr XIX/105/2008 RADY GMINY W RYTWIANACH

z dnia 29 kwietnia 2008r.

#### w sprawie zmian w budżecie gminy na 2008 rok

Na podstawie art. 18 ust. 2 pkt. 4 ustawy z dnia 8 marca 1990 roku o samorządzie gminnym (tekst jednolity z 2001 roku Dz. U. Nr 142, poz. 1591 z późn. zmian.), art. 165, i art. 184 ustawy z dnia 30 czerwca 2005 roku o finansach publicznych (Dz. U. z 2005 roku Nr 249 poz. 2104 z późn. zmian.) Rada Gminy uchwala co następuje:

§ 1. Zwiększyć plan dochodów i wydatków budżetu gminy o kwotę 50 000 zł zgodnie z załącznikiem Nr 1

§ 2. W uchwale Nr XVII/91/2008 z dnia 17 marca 2008r. w sprawie uchwalenia budżetu gminy Rytwiany na rok 2008

- załącznik nr 3 - limity wydatków na wieloletnie programy inwestycyjne w latach 2008-2010 - otrzymuje brzmienie określone w załączniku Nr 2 do mniejszej uchwały

- załącznik Nr 4 - Wydatki majątkowe na programy i projekty realizowane ze środków pochodzących z budżetu Unii Europejskiej oraz innych źródeł zagranicznych, niepodlegających zwrotowi na 2008 rok - otrzymuje brzmienie określone w załączniku Nr 3 załącznik Nr 4 a - Wydatki majątkowe na programy i projekty realizowane ze środków pochodzących z budżetu Unii Europejskiej oraz innych źródeł zagranicznych, niepodlegających zwrotowi na 2008 rok - otrzymuje brzmienie określone w załączniku Nr 3a

§ 3. Wykonanie uchwały zleca się Wójtowi Gminy.

§ 4. Uchwała wchodzi w życie z dniem podjęcia i podlega ogłoszeniu w Dzienniku Urzędowym Województwa Świętokrzyskiego.

**Przewodniczący Rady Gminy: *M. Sadowski***

Załączniki do uchwały Nr XIX/105/2008  
Rady Gminy w Rytwianach  
z dnia 29 kwietnia 2008r.

**Załącznik Nr 1**

**Zwiększenie planu dochodów i wydatków**

Dział	Rozdział	§	Zwiększenie dochodów	Zwiększenie wydatków	Wyszczególnienie
700	70005	0870	50 000,00		Wpływy ze sprzedaży składników majątkowych
921	92109	6050		50 000,00	Wydatki inwestycyjne jednostek budżetowych
<b>Razem</b>			<b>50 000,00</b>	<b>50 000,00</b>	

**Załącznik Nr 2**

Załącznik Nr 3  
do uchwały Nr XVII/91/2008  
Rady Gminy w Rytwianach  
z dnia 17 marca 2008r.

**Limity wydatków na wieloletnie programy inwestycyjne w latach 2008-2010**

w złotych

Lp.	Dział	Rozdz.	Nazwa zadania inwestycyjnego i okres realizacji (w latach)	Łączne nakłady finansowe	wydatki poniesione do 31.12.2007r.	Planowane wydatki					2009r.	2010r.	wydatki do poniesienia po 2010 roku	Jednostka org. realizująca zadanie lub koordynująca program
						rok budżetowy 2008 (8+9+10+11)	w tym źródła finansowania							
1	2	3	4	5	6	7	8	9	10	11	12	13	13	
1.	600	60016	Odbudowa i remont dróg na terenie gminy Rytwiany 2008-2009	1 750 000		531 250		531 250	A. B. C. D.		1 218 750			Urząd Gminy
2.	754	75412	Rozbudowa OSP Kloda 2006-2008	487 224	240 178	247 046		247 046	A. B. C. D.					Urząd Gminy
3.	900	90095	Zagosp. centrum wsi R-ny przy bud, UG 2008-2009	300 000		8 000	8 000		A. B. C. D.		292 000			Urząd Gminy
4.	801	80101	budowa Sali Sportowej Sichów Duży 2007-2008	1 803 726	899 847	903 879	65 514	438 365	A. B. C. D. 400 000					Urząd Gminy
5.	900	90001	Sanitacja rzeki bud. kanal. Rytwiany Kloda Szczeka Niedz 2003-2010.	13 272 667	863 778	6 355 109		2 339 109	A. B. C. D. 4016000		5 053 780	1 000 000		Urząd Gminy
6.	921	92109	Przebud. Budynku na potrz. GOK, biblioteki z filiami 2008-2010	2 900 000		80 000	80 000		A. B. C. D.		1 435 000	1 385 000		Urząd Gminy
<b>Ogółem</b>				<b>20 513 617</b>	<b>2 003 803</b>	<b>8 125 284</b>	<b>153 514</b>	<b>3 555 770</b>	<b>4 416 000</b>		<b>7 999 530</b>	<b>2 385 000</b>		<b>x</b>

\* Wybrać odpowiednie oznaczenie źródła finansowania:

- A. Dotacje i środki z budżetu państwa (np. od wojewody, MEN, UKFiS, ...)
- B. Środki i dotacje otrzymane od innych jst oraz innych jednostek zaliczanych do sektora finansów publicznych
- C. Inne źródła
- D. Inne źródła

**Załącznik Nr 3**

Załącznik Nr 4  
do uchwały Nr XVII/91/2008  
Rady Gminy w Rytwianach  
z dnia 17 marca 2008r.

**Wydatki na programy i projekty realizowane ze środków pochodzących z budżetu Unii Europejskiej oraz innych źródeł zagranicznych, niepodlegających zwrotowi na 2008 rok**

w zł

L.p.	Źródła finansowania	Wydatki w roku budżetowym 2008	Planowane wydatki budżetowe na realizację zadań programu w latach 2009-2010		
			2009 rok	2010 rok	Razem 2009-2010
<b>I</b>	<b>Ogółem wydatki bieżące</b> - środki z budżetu j.s.t. - środki z budżetu krajowego - środki z UE oraz innych źródeł zagranicznych				
<b>II</b>	<b>Ogółem wydatki majątkowe</b> - środki z budżetu j.s.t. - środki z budżetu krajowego - środki z UE oraz innych źródeł zagranicznych	<b>6 974 359</b> 2 958 359 4 016 000	<b>7 999 530</b> 1 278 164 6 721 366	<b>2 385 000</b> 515 000 1 870 000	
	<b>Ogółem wydatki</b> - środki z budżetu j.s.t. - środki z budżetu krajowego - środki z UE oraz innych źródeł zagranicznych	<b>6 974 359</b> 2 958 359 4 016 000	<b>7 999 530</b> 1 278 164 6 721 164	<b>2 385 000</b> 515 000 1 870 000	

**Załącznik Nr 3a**

Załącznik Nr 4a  
do uchwały Nr XVII/91/2008  
Rady Gminy w Rytwianach  
z dnia 17 marca 2008r.

**Wydatki majątkowe na programy i projekty realizowane ze środków pochodzących z budżetu Unii Europejskiej oraz innych źródeł zagranicznych, niepodlegających zwrotowi na 2008 rok**

w zł

Lp.	Projekt	Okres realizacji zadania	Jednostka org. realizująca zadanie lub koordynująca program	Dział	Rozdział	Przewidywane nakłady i źródła finansowania		Wydatki poniesione do 31.12.2007r.	Wydatki w roku budżetowym 2008	Planowane wydatki budżetowe na realizację zadań programu w latach 2009-20.....		
						źródło	kwota			2009 rok	2010 rok	po 2010 roku
	program Priorytet: Działanie: Rozwój lokalnej struktury komunikacyjnej Projekt: Odbudowa i remont dróg na terenie gminy Rytwiany	2008-2009	Urząd gminy	600	60016	Wartość zadania: - środki z budżetu j.s.t. - środki z budżetu krajowego - środki z UE oraz innych źródeł zagranicznych	1 750 000 700 000 1 050 000		531 250 531 250	1 218 750 168 750		
1.	Fundusz Spójności Priorytet: Działanie:  Projekt: Sanitacja rzeki budowa kan. Rytwiany, Kloda szczeka Niedz.	2003-2010	Urząd gminy	900	90001	Wartość zadania: - środki z budżetu j.s.t. - środki z budżetu krajowego - środki z UE oraz innych źródeł zagranicznych	13 272 667 3 605 301 9 667 366	863 778 863 778	6 355 109 2 339 109	5 053 780 402 414	1 000 000	
2	Program: Rozwój Obszarów wiejskich Priorytet: Jakość życia na obsz. Wiejs. i zróżn. gosp. wiejskiej Działanie: Odnowa i rozwój wsi  Projekt: Zagospodarowanie centrum wsi Rytwiany przy bud. UG oraz terenu rekreac. wokół ruin zamku	2008-2009	Urząd gminy	900	90095	Wartość zadania: - środki z budżetu j.s.t. - środki z budżetu krajowego - środki z UE oraz innych źródeł zagranicznych	300 000 150 000 0 150 000 0		8 000 8 000	292 000 142 000		
3	Program: Europejski Fund. Rozw. Regionalny Priorytet: wzrost jak. Infr. Społ. Oraz Inw. W dziedz. Kulturowe, turystykę sport Działanie: Podniesienie jak. Ust. publ. Poprzez wspieranie placówek eduk-kult. Projekt: przeb. Bud. Na potrz. GOK, biblioteki oraz pkt inform. Turystycznej	2008-2010	Urząd gminy	921	92109	Wartość zadania: - środki z budżetu j.s.t. - środki z budżetu krajowego - środki z UE oraz innych źródeł zagranicznych	2 900 000 1 160 000 1 740 000 0		80 000 80 000	1 435 000 565 000	1 385 000 515 000	
	Ogółem wydatki majątkowe - środki z budżetu j.s.t. - środki z budżetu krajowego - środki z UE oraz innych źródeł zagranicznych						18 222 667 5 615 301 0 12 607 366	863 778 863 778	6 974 359 2 958 359	7 999 530 1 278 164	2 385 000 515 000	
									4 016 000	6 721 366	1 870 000	

**2051**

**UCHWAŁA Nr XIX/106/2008  
RADY GMINY W RYTWIANACH**

z dnia 29 kwietnia 2008r.

**w sprawie szczegółowych zasad i trybu umarzania, odraczania i rozkładania na raty należności pieniężnych do których nie stosuje się przepisów ustawy Ordynacja Podatkowa przypadających Gminie Rytwiany lub jej jednostkom organizacyjnym, oraz wskazania organów do tego uprawnionych**

Na podst. art. 43 ustawy z dnia 30 czerwca 2005r. o finansach publicznych (Dz. U. Nr 249, poz. 2104 z późn. zm.) oraz art. 18 ust. 2 pkt 15 oraz art. 40 ust. 1 ustawy z dnia 8 marca 1990 roku o samorządzie gminnym (Dz. U. z 2001 Nr 142 poz. 1591 z późn. zm.) Rada Gminy w Rytwianach uchwala co następuje:

**§ 1.** Uchwała określa szczegółowe zasady i tryb umarzania, odraczania terminu zapłaty oraz rozkładania na raty płatności na rzecz Gminy Rytwiany i jej jednostek organizacyjnych z tytułu należności pieniężnych, do których nie stosuje się przepisów ustawy z dnia 29 sierpnia 1997 roku - Ordynacja Podatkowa, zwanych dalej „należnościami” przysługujących od osób fizycznych, osób prawnych, a także jednostek organi-

zacyjnych nie mających osobowości prawnej, zwanych dalej „dłużnikami”

**§ 2.** Przez kwotę należności o której mowa w § 1, rozumie się należność pieniężną (należność główna) wraz z odsetkami i kosztami egzekucyjnymi według stanu na dzień wydania decyzji lub zawarcia porozumienia.

**§ 3. 1)** Należność może być umorzona w całości lub w jej części jeżeli:

- 1) dłużnik znajduje się w trudnej sytuacji materialnej a umorzenie dotyczy wyłącznie odsetek od należności głównej,
- 2) należność nie została zaspokojona w toku zakończonego postępowania likwidacyjnego lub upadłościowego, lub sąd oddalił wniosek o ogłoszenie upadłości dłużnika, bądź umo-

- rzył postępowanie upadłościowe na podstawie odrębnych przepisów,
- 3) nie można ustalić dłużnika, dłużnik zmarł lub został wykreślony z właściwego rejestru osób prawnych nie pozostawiając żadnego majątku lub w przypadku osób fizycznych pozostawił ruchomości nie podlegające egzekucji na podstawie odrębnych przepisów, i nie można ustalić następców prawnych,
  - 4) zachodzi uzasadnione przypuszczenie, że w postępowaniu egzekucyjnym nie uzyska się kwoty wyższej od kosztów dochodzenia i egzekucji tej wierzytelności,
  - 5) egzekucja okazała się bezskuteczna
  - 6) jest uzasadnione szczególnie ważnymi względami społecznymi lub gospodarczymi
- 2) umorzenie należności w przypadkach określonych w ust. 1 pkt 1, 2, 4, 5, 6 może nastąpić na wniosek dłużnika a w przypadkach określonych w ust. 1 pkt 2, 3, 4, 5, 6 również z urzędu.
  - 3) decyzja (porozumienie) o umorzeniu należności musi być poprzedzona postępowaniem wyjaśniającym, które wykaże przynajmniej jedną z przesłanek umorzenia wymienionych w ust. 1
  - 4) Jeżeli umorzenie dotyczy części należności, w decyzji umorzeniowej (porozumieniu) oznacza się termin zapłaty pozostałej części wierzytelności.  
W razie niedotrzymania przez dłużnika tego terminu, decyzja umorzeniowa podlega wygaśnięciu.
  - 5) umorzenie należności, za którą odpowiada solidarnie więcej niż jeden dłużnik, może nastąpić, gdy okoliczności uzasadniające umorzenie wymienione w ust 1 zachodzą co do wszystkich dłużników.

**§ 4.1.** Do umorzenia należności uprawniony jest Wójt Gminy

2. Wójt Gminy może upoważnić do udzielenia ulg w spłacie należności kierowników jednostek organizacyjnych Gminy Rytwiiany.

**§ 5.1.** W przypadkach uzasadnionych względami społecznymi lub gospodarczymi Wójt gminy

działając na zasadach określonych w § 4, na wniosek dłużnika, może jednorazowo odraczać termin zapłaty całości lub części należności lub rozłożyć płatność całości lub części należności na raty na okres nie dłuższy niż 12 miesięcy licząc od dnia złożenia wniosku. Do wniosku należy dołączyć dokumenty potwierdzające sytuację ekonomiczną wnioskodawcy.

2. W przypadku negatywnej decyzji w sprawie odroczenia lub rozłożenia na raty, odsetki naliczane są w pełnej wysokości do dnia dokonania wpłaty. Bieg naliczania odsetek zostaje przerwany w okresie od dnia złożenia wniosku do dnia doręczenia dłużnikowi decyzji administracyjnej lub zawarcia porozumienia.

3. Jeżeli dłużnik nie spłaci w terminie albo w pełnej wysokości ustalonych rat, należność pozostała do zapłaty staje się wymagalna natychmiast wraz z odsetkami ustawowymi lub umownymi oraz kosztami dochodzenia.

**§ 6.** Umorzenie należności, a także udzielenie ulg w ich spłaceniu, o którym w § 5 następuje:

1. w odniesieniu do należności o charakterze administracyjnym, w drodze decyzji administracyjnej
2. w odniesieniu do należności wynikających ze stosunków cywilno-prawnych, w drodze porozumienia

**§ 7.** Wykonanie uchwały powierza się Wójtowi Gminy Rytwiiany. Traci moc uchwała Nr XXXI/153/2002r. w sprawie szczegółowych zasad i trybu umarzania wierzytelności jednostek organizacyjnych Gminy z tytułu należności pieniężnych, do których nie stosuje się przepisów - Ordynacja Podatkowa oraz udzielania innych ulg w spłaceniu tych należności, a także wskazanie organów do tego uprawnionych.

**§ 8.** Uchwała wchodzi w życie po upływie 14 dni od ogłoszenia w Dzienniku Urzędowym Województwa Świętokrzyskiego.

**Przewodniczący Rady Gminy: M. Sadowski**

## 2052

### UCHWAŁA Nr XV/80/2008 RADY GMINY SŁUPIA

z dnia 24 kwietnia 2008r.

#### w sprawie udzielenia absolutorium Wójtowi Gminy Słupia

Na podstawie art. 18 ust. 2 pkt 4 ustawy z dnia 08 marca 1990 roku o samorządzie gmin-

nym (t.j. Dz. U. z 2001r. Nr 142 poz. 1591 z późn. zm.) oraz art. 199 ust. 3 ustawy z dnia 30 czerw-

ca 2005 roku o finansach publicznych (Dz. U. z 2005r. Nr 249, poz. 2104) - Rada Gminy Słupia uchwała, co następuje:

**§ 1.** Po rozpatrzeniu sprawozdania finansowego Wójta Gminy z wykonania budżetu za 2007 rok oraz po zapoznaniu się z opinią Regionalnej Izby Obrachunkowej w Kielcach, na wniosek Komisji Rewizyjnej Rady Gminy udziela się

absolutorium za 2007 rok Wójtowi Gminy Słupia Witoldowi Wójcikowi.

**§ 2.** Uchwała wchodzi w życie z dniem powzięcia i podlega ogłoszeniu w Dzienniku Urzędowym Województwa Świętokrzyskiego.

**Przewodniczący Rady Gminy: A. Trojanowski**

## 2053

### UCHWAŁA Nr XV/81/2008 RADY GMINY SŁUPIA

z dnia 24 kwietnia 2008r.

#### w sprawie dokonania zmian w budżecie gminy na 2008 rok

Na podstawie art. 18 ust. 2 pkt 4 ustawy z dnia 8 marca 1990 roku o samorządzie gminnym (Dz. U z 2001 Nr 42, poz. 1591 z późn. zm.) w związku z art. 165, art. 173 ust. 1, ustawy z dnia 30 czerwca 2005r. o finansach publicznych (Dz. U. z 2005r. Nr 249, poz. 2104, ze zm.) Rada Gminy dokonuje zmian w budżecie gminy na 2008 rok.

**§ 1.** Zwiększa się plan wydatków budżetowych w związku z:

1. utworzeniem się rezerwy celowej na realizację zadań własnych z zakresu zarządzania kryzysowego:
  - 1.1. w dziale 754 rozdział 75421 § 4810 - 4 000,00
2. przyznaniem dotacji celowej dla Ochotniczej Staży Pożarnej
  - 2.1. w dziale 754 rozdział 75412 § 2820 - 6 517,00

**§ 2.** Zmniejsza się plan wydatków budżetowych:

1. w dziale 750 rozdział 75023 § 4750 - 4 000,00
2. w dziale 754 rozdział 75412 § 4210 - 6 517,00

**§ 3.** Wykonanie uchwały powierza się Wójtowi Gminy Słupia.

**§ 4.** Uchwała wchodzi w życie z dniem podjęcia i podlega publikacji w dzienniku Urzędowym Województwa Świętokrzyskiego.

**§ 5.** Uchwała wchodzi w życie z dniem powzięcia.

**Przewodniczący Rady Gminy: A. Trojanowski**

## 2054

### UCHWAŁA Nr XV/83/2008 RADY GMINY SŁUPIA

z dnia 24 kwietnia 2008r.

#### w sprawie określenia obwodu szkolnego Szkoły Podstawowej w Pilczycy

Na podstawie art. 17 ust. 4 ustawy z dnia 7 września 1991r. o systemie oświaty (Dz. U. z 2004r. Nr 256 poz. 2572 z późn. zm.), art. 7 ust. 1 pkt. 8 w związku z art. 18 ust. 1 oraz art. 40 ust. 1 ustawy z dnia 8 marca 1990r. o samorządzie gminnym (Dz. U. z 2001r. Nr 142, poz. 1591 z późn. zm.) Rada Gminy Słupia uchwała co następuje:

**§ 1.** Ustala się obwód szkolny dla Szkoły Podstawowej w Pilczycy, do którego należą następujące miejscowości:

- Pilczyca, Ruda Pilczycka, Piaski, Zaostrow, Rytłów - część, Olszówka, Radwanów, Radwanów Kolonia, Biały Ług, Słomiana, Pijanów.

**§ 2.** Traci moc uchwała Rady Gminy Słupia Nr 2/XVIII/99 z dnia 27 lutego 1999r. w spra-



wie określenia obwodu publicznej Szkoły Podstawowej w Radwanowie.

**§ 3.** Traci moc uchwała Rady Gminy Słupia Nr 2/XIX/99 z dnia 27 lutego 1999r. w sprawie określenia obwodu publicznej Szkoły Podstawowej w Pilczycy.

**§ 4.** Wykonanie uchwały powierza się Wójtowi Gminy Słupia.

**§ 5.** Uchwała podlega ogłoszeniu w Dzienniku Urzędowym Województwa Świętokrzyskiego i wchodzi w życie z dniem 01 września 2008r.

**Przewodniczący Rady Gminy: A. Trojanowski**

## 2055

### UCHWAŁA Nr XV/85/2008 RADY GMINY SŁUPIA

z dnia 24 kwietnia 2008r.

#### **zmieniająca uchwałę Nr XIV/74/2008 Rady Gminy Słupia z dnia 17 marca 2007 roku w sprawie uchwalenia budżetu Gminy Słupia na 2008 rok**

Na podstawie art. 18 ust. 2 pkt 4, pkt 9 lit. d, lit. i ustawy z dnia 8 marca 1990r. o samorządzie gminnym (Dz. U. z 2001r. Nr 142, poz. 1591 z późn. zm.) w związku z art. 165, art. 165a, art. 166 ust. 1, art. 173 ust. 1, art. 184 ust. 1, pkt 1, 2, 3, 4, 5, 8, 9, 10 lit. a i b, 13, 14, ust. 2 pkt 1, 2, 3, ust. 3, art. 188 ust. 2, pkt 1, art. 195 ust. 2 ustawy z dnia 30 czerwca 2005r. o finansach publicznych (Dz. U. z 2005r. Nr 249, poz. 2104, ze zm.) Rada Gminy uchwala, co następuje:

**§ 1.** W nagłówku uchwały Nr XIV/74/2008 Rady Gminy Słupia z dnia 17 marca 2007 roku dokonuje się zmiany daty podjęcia uchwały po-

przez skreślenie zapisu „17 marca 2007 roku” zastępując go „17 marca 2008 roku”.

**§ 2.** Wykonanie Uchwały powierza się Wójtowi.

**§ 3.** Pozostałe zapisy uchwały pozostają bez zmian.

**§ 4.** Uchwała wchodzi w życie z dniem podjęcia z mocą obowiązującą od 1 stycznia 2008 roku i podlega publikacji w Dzienniku Urzędowym Województwa Świętokrzyskiego oraz na tablicy ogłoszeń Urzędu Gminy.

**Przewodniczący Rady Gminy: A. Trojanowski**

## 2056

### UCHWAŁA Nr 84/XII/08 RADY GMINY W SMYKOWIE

z dnia 30 kwietnia 2008r.

#### **w sprawie zmian w Gminnym Programie Profilaktyki i Rozwiązywania Problemów Alkoholowych oraz Przeciwdziałania Narkomanii na 2008 rok**

Na podstawie art. 18 ust. 2 pkt. 15 ustawy z dnia 08 marca 1990r. o samorządzie gminnym (Dz. U. z 2001r. Nr 142 poz. 1591, z 2002r. Nr 23 poz. 220 Nr 620 poz. 558, Nr 113 poz. 984 i Nr 153 poz. 1271 Nr 214 poz. 1806 z 2003r. Nr 80 poz. 717 i Nr 162 poz. 1568 z 2004r. Nr 102 poz. 1055 Nr 116 poz. 1203) i Nr 167, poz. 1759, z 2005r. Nr 172, poz. 1441 i Nr 175, poz. 1457 oraz z 2006r. Nr 17, poz. 128 i Nr 181, poz. 1337) oraz art. 4 ust. 1 i 2 ustawy z dnia 26.10.1982r. o wychowaniu w

trzeźwości i przeciwdziałania alkoholizmowi (tekst jednolity z 2002r. Dz. U. Nr 147 poz. 1231 z późn. zm.) oraz art. 10 ust. 1 pkt 1-5, ust. 2, ust. 3, ust. 4, ust. 5 ustawy z dnia 29.07.2005r. o przeciwdziałaniu narkomanii (Dz. U. z 2005r. Nr 179 poz. 1485), z 2006r. Nr 66 poz. 469 i Nr 120 poz. 826) Rada Gminy w Smykowie uchwala, co następuje:

**§ 1.1.** W uchwale Nr 61/XI/07 Rady Gminy w Smykowie z dnia 28 grudnia 2007 roku w sprawie przyjęcia Gminnego Programu Profilak-

tyki i Rozwiązywania Problemów Alkoholowych oraz Przeciwdziałania Narkomanii na 2008 rok, w związku z rozdysonowaniem wolnych środków na rachunku bankowym, kwota 27.585 zł stanowi niewykorzystane środki z roku ubiegłego w części III załącznika do Uchwały wprowadza się następujące zwiększenia:

- a) w pkt 2 w rubryce 6 kwotę 5.000 zł zastępuje się kwotą 27.085 zł,
- b) w pkt 3 w rubryce 6 kwotę 11.000 zł zastępuje się kwotą 16.000 zł,
- c) w pkt 7 w rubryce 6 kwotę 500 zł zastępuje się kwotą 1.000 zł.

2. Zmienia się kwotę 40.000 zł stanowiącą łączny plan Gminnego Programu Profilaktyki i Rozwiązywania Problemów Alkoholowych oraz Przeciwdziałania Narkomanii na 2008 rok na kwotę 67.585 zł

3. Tekst w nowym brzmieniu w Gminnym Programie Profilaktyki i Rozwiązywania Problemów Alkoholowych oraz Przeciwdziałania Narkomanii na 2008 rok stanowi załącznik do niniejszej uchwały.

§ 2. Wykonanie uchwały powierza się Wójtowi Gminy oraz Gminnej Komisji Rozwiązywania Problemów Alkoholowych w Smykowie.

§ 3. Uchwała podlega ogłoszeniu w Dzienniku Urzędowym Województwa Świętokrzyskiego.

§ 4. Uchwała wchodzi w życie po upływie 14 dni od daty ogłoszenia.

**Przewodniczący Rady Gminy: W. Czapak**

Załącznik do uchwały Nr 84/XII/08  
Rady Gminy w Smykowie  
z dnia 30 kwietnia 2008r.

**Gminny Program Profilaktyki i Rozwiązywania Problemów Alkoholowych  
oraz Przeciwdziałania Narkomanii na 2008 rok.**

L.p.	Nazwa zadania	Metody i sposoby realizacji	Koszty
1	2	3	6
I	Zwiększenie dostępności pomocy terapeutycznej i rehabilitacyjnej oraz osób uzależnionych od alkoholu i narkomanii.	<ol style="list-style-type: none"> <li>1. Prowadzenie punktu udzielania porad i konsultacji dla osób i rodzin z problemami alkoholowymi.</li> <li>2. Udzielanie pomocy terapeutycznej i prawnej dla członków rodzin z problemem alkoholowym oraz prowadzenie 3 rozmów z młodzieżą szkolną i pozaszkolną z udziałem psychologa i terapeuty w kwestii uzależnienia od alkoholu i narkomanii</li> <li>3. Wczesne wykrywanie zagrożeń alkoholowych w rodzinach oraz motywowanie do leczenia i terapii.</li> <li>4. Współpraca z placówkami leczenia stacjonarnego i ambulatoryjnego tj. Woj. Szpital Specjalistyczny dla Psychicznie i Nerwowo Chorych w Morawicy k/Kielc, Poradnią Odwykową w Końskich.</li> <li>5. Zorganizowanie grupy terapeutycznej na terenie gminy dla osób uzależnionych i współuzależnionych.</li> </ol>	
II	Udzielanie rodzinom w których występują problemy alkoholowe oraz problemy narkomanii pomocy psycho-społecznej, prawnej, ochrony przed przemocą w rodzinie.	<ol style="list-style-type: none"> <li>1. Zwiększenie skuteczności interwencji wobec przemocy w rodzinie i innych zaburzeń funkcjonowania rodzin spowodowanych nadużywaniem alkoholu:                             <ul style="list-style-type: none"> <li>- współpraca z Ośrodkami wzajemnej pomocy dla osób uzależnionych.</li> </ul> </li> <li>2. Udzielanie pomocy dla osób uzależnionych od alkoholu poprzez refundację wszywek „ESPERAL” oraz leków przeciwalkoholowych „ANTICOL”.</li> </ol>	1.000,00
III	Prowadzenie profilaktycznej działalności informacyjnej oraz szkoleniowej w zakresie rozwiązywania problemów alkoholowych oraz przeciwdziałania narkomanii w szczególności dla dzieci i młodzieży	<ol style="list-style-type: none"> <li>1. Edukacja społeczna na temat choroby alkoholowej oraz narkomanii poprzez:                             <ul style="list-style-type: none"> <li>- uświadomienie społecznych zagrożeń wynikających z nadużywania alkoholu oraz zażywania różnego rodzaju substancji narkotyzujących, traktowanie alkoholizmu oraz narkomanii jako choroby, ilość wypadków na drogach, przy pracy spowodowanej nadużywaniem alkoholu poprzez opracowanie ulotki informacyjnej na temat: działalności GKRPA i możliwości korzystania z jej pomocy oraz rozesłanie do szkół, placówek handlowych, służby zdrowia.</li> </ul> </li> <li>2. Zagospodarowanie czasu wolnego, wskazanie pozytywnych wzorców osobowych:                             <ul style="list-style-type: none"> <li>- wspieranie inicjatyw związanych z organizowaniem czasu wolnego od nauki tj. festyny, koncerty, konkursy, rozgrywki sportowe itp., udostępnienie sal gimnastycznych, remiz OSP i świetlic szkolnych po zakończeniu zajęć szkolnych i w dni wolne od nauki,</li> <li>- finansowanie wynagrodzenia wraz z pochodnymi dla pracownika obsługi - sprzątacza, sprzątacza</li> </ul> </li> <li>3. Organizowanie form spędzania wolnego czasu dla dzieci i młodzieży z rodzin patologicznych lub zagrożonych patologią                             <ul style="list-style-type: none"> <li>- zorganizowanie akcji wypoczynkowej dla dzieci i młodzieży (obozy, kolonie, biwaki, turnusy rehabilitacyjne),</li> </ul> </li> </ol>	27.085,00  16.000,00

1	2	3	6
		<ul style="list-style-type: none"> <li>- organizowanie i finansowanie wyjazdu dzieci na imprezy kulturalne oraz basen</li> <li>a) Szkoła Podstawowa w Królewcu 1.250,00</li> <li>b) Szkoła Podstawowa w Miedzierzy 1.250,00</li> <li>c) Gimnazjum w Miedzierzy 1.250,00</li> <li>- dofinansowanie działalności sportowej. 4.250,00</li> <li>4. Zorganizowanie i dofinansowanie grupy dzieci na wspólnym biwaku z harcerzami. 1.000,00</li> <li>5. Adaptacja i wyposażenie pomieszczeń świetlic szkolnych w Szkołach Podstawowych tj. Królewiec i Miedzierz oraz Gimnazjum w Miedzierzy w których organizowanie będą zajęcia profilaktyczne. 3.000,00</li> <li>6. Organizowanie i finansowanie szkolnych programów profilaktycznych wśród dzieci i młodzieży szkół podstawowych oraz gimnazjum w dziedzinie: 1.000,00 <ul style="list-style-type: none"> <li>- narkomanii oraz innych uzależnień prezentowanych przez kreatywnych i kompetentnych aktorów widowisk i spektakli teatralnych.</li> </ul> </li> <li>7. Wspieranie kształcenia w dziedzinie profilaktyki pedagogów szkolnych, nauczycieli i wychowawców 1.000,00</li> </ul>	
IV.	Funkcjonowanie GKRPA	<ol style="list-style-type: none"> <li>1. Prowadzenie rozmów edukacyjno-motywacyjnych z osobami zgłaszanymi na leczenie odwykowe oraz z ich rodzinami.</li> <li>2. Rozpatrywanie wniosków na leczenie odwykowe.</li> <li>3. Kierowanie wniosków do Sądu Rejonowego w Końskich o wszczęcie postępowania w sprawie obowiązku poddania się leczenie odwykowemu.</li> <li>4. Zapewnienie rodzinom pomocy prawnej i innej służącej eliminacji skutków alkoholowych przy udziale Radcy Prawnego Urzędu Gminy w Smykowie.</li> <li>5. Współpraca z policyjną Izbą Zatrzymań Komendy Powiatowej Policji, Gminnym Ośrodkiem Pomocy Społecznej, Policją, Sądem Rodzinnym, Placówkami Lecznictwa Odwykowego.</li> <li>6. Opracowanie Gminnego Programu Profilaktyki i rozwiązywania Problemów Alkoholowych oraz Przeciwdziałania Narkomanii.</li> <li>7. Zakup materiałów biurowych oraz znaczków pocztowych związanych z działalnością GKRPA.</li> </ol>	500,00
V.	Szkolenie członków GKRPA	<ol style="list-style-type: none"> <li>6. Podnoszenie kwalifikacji członków gminnej komisji poprzez udział w: <ul style="list-style-type: none"> <li>- szkoleniach</li> <li>- konferencjach itp.</li> </ul> </li> </ol>	1.000,00
VI.	Wynagrodzenie dla członków GKRPA	Za udział w posiedzeniu komisji ustala się wynagrodzenie w wysokości 150,00 złotych (słownie: sto pięćdziesiąt złotych) dla członka komisji.	5.000,00
VII.	Wspieranie działalności instytucji, stowarzyszeń i osób fizycznych służących rozwiązywaniu problemów alkoholowych oraz przeciwdziałania narkomanii.	<ol style="list-style-type: none"> <li>1. Wspieranie materialne i finansowe Komisariatu Policji w Radoszycach, a w szczególności dofinansowanie zakupu paliwa do samochodu interwencyjno-patrolowego w ramach działań Policji związanych z rozwiązywaniem problemów alkoholowych oraz przeciwdziałania skutkom narkomanii np. wydawnictwa, edukacja, sprzęt, narady, konferencje itp.</li> <li>2. Współdziałanie z Kościołem oraz innymi instytucjami zajmującymi się statutowo rozwiązywaniem problemów alkoholowych oraz narkomanii.</li> <li>3. Pokrycie kosztów badań przeprowadzanych przez biegłych w przedmiocie uzależnienia od alkoholu osób kierowanych przez GKRPA w Smykowie na leczenie odwykowe.</li> </ol>	1.000,00  2.000,00
VIII.	Podjęcie interwencji w związku z naruszeniem przepisów określonych w art. 13 i 15 ustawy o wychowaniu w trzeźwości i przeciwdziałaniu alkoholizmowi.	<ol style="list-style-type: none"> <li>1. Kontrola punktów sprzedaży napojów alkoholowych na terenie gminy.</li> <li>2. Występowanie z wnioskiem do Wójta Gminy o cofnięcie zezwolenia dla osób oraz przedsiębiorców, którzy nie przestrzegają zasad określonych w ustawie o wychowaniu w trzeźwości i przeciwdziałaniu alkoholizmowi.</li> </ol>	
<b>Razem</b>			<b>67.585,00</b>

## 2057

### UCHWAŁA Nr 85/XII/08 RADY GMINY W SMYKOWIE

z dnia 30 kwietnia 2008r.

#### zmieniająca uchwałę w sprawie przyjęcia Planu odnowy miejscowości Smyków

Na podstawie art. 18 ust. 1 i 2 pkt. 6 i pkt. 15 w związku z art. 7 ust. 1 pkt. 8, 9, 10, 14, 15, 19 ustawy z dnia 8 marca 1990 roku o samorządzie

gminnym (tekst jednolity z 2001r. Dz. U. 142, poz. 1591, z późn. zm.) oraz Rozporządzenia Ministra Rolnictwa i Rozwoju Wsi z 14 lutego

2008r. (Dz. U. Nr 38 z 2008r., poz. 220) uchwała się, co następuje:

**§ 1.** W uchwale Nr 66/X/08 z dnia 29 stycznia 2008r. zmienia się zapis § 1, który otrzymuje brzmienia: zatwierdza się zmieniony Plan odnowy miejscowości Smyków stanowiący Załącznik Nr 1 do niniejszej uchwały.

**§ 2.** Wykonanie uchwały powierza się Wójtowi Gminy.

**§ 3.** Uchwała wchodzi w życie po upływie 14 dni od dnia jej ogłoszenia w Dzienniku Urzędowym Województwa Świętokrzyskiego.

**Przewodniczący Rady Gminy: *W. Cłapak***

Załącznik Nr 1  
do uchwały Nr 85/XII/08  
Rady Gminy w Smykowie  
z dnia 30 kwietnia 2008r.

### Plan odnowy miejscowości Smyków na lata 2008-2015



### Spis treści

- I. Wstęp
- II. Charakterystyka miejscowości
  1. Położenie i ważniejsze dane statystyczne.
  2. Rys historyczny

III. Inwentaryzacja zasobów miejscowości

1. Zasoby materialne
2. Zasoby przyrodnicze
3. Zasoby kulturowo-historyczne
4. Infrastruktura techniczna
5. Kapitał społeczny

IV. Ocena mocnych i słabych stron

1. Mocne strony
2. Słabe strony
3. Szanse
4. Zagrożenia
5. Analiza SWOT

V. Opis planowanych zadań inwestycyjnych i przedsięwzięć aktywizujących lokalną społeczność

### I. Wstęp

Plan odnowy miejscowości Smyków jest dokumentem przedstawiającym strategię działań w sferze społeczno-gospodarczej na lata 2008-2015. Plan Rozwoju Wsi zawiera charakterystykę Smykowa, inwentaryzację zasobów, analizę SWOT, planowane kierunki rozwoju oraz przedsięwzięcia wraz z szacunkowymi kosztorysami i harmonogramem planowanych działań.

Tworzenie niniejszego dokumentu wynika z potrzeby dokonania zmian w naszej wsi, większego zaangażowania mieszkańców i chęci współuczestniczenia w procesie planowania i realizacji zamierzeń. Mamy nadzieję, że realizacja planu wielu mieszkańcom dostarczy satysfakcji i przyczyni się do zaspokojenia potrzeb kulturalno-społecznych i aspiracji mieszkańców.

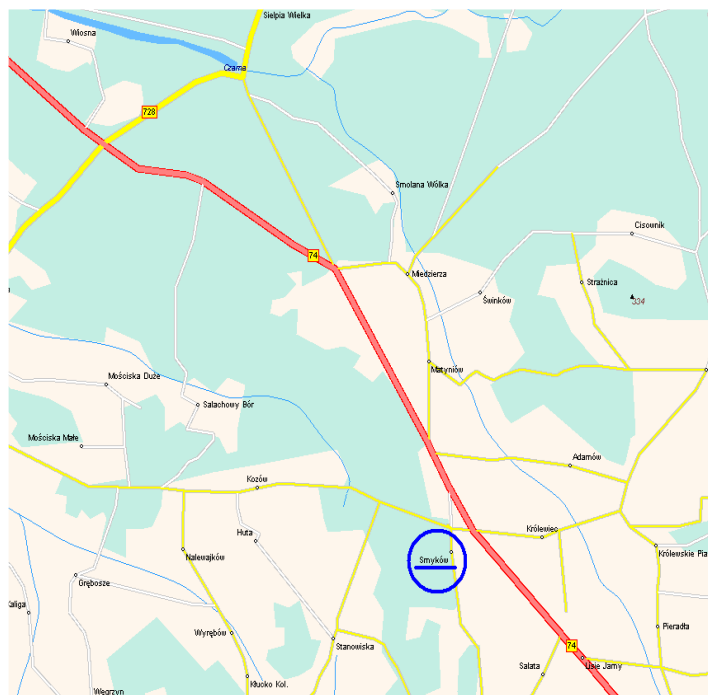
Plan odnowy Smykowa jest planem otwartym, stwarzającym możliwości aktualizacji w zależności od potrzeb społecznych i uwarunkowań finansowych. Oznacza to, że mogą być dopisywane nowe działania, jak również kolejność realizacji zadań może ulec zmianie zwłaszcza w przedziale czasowym 2008-2013 w zależności od dostępnych funduszy unijnych.

Celem niniejszego opracowania było zebranie pomysłów, zaplanowanie działań wiejskich i projektów oraz przygotowanie harmonogramu ich realizacji. Mamy nadzieję, że ich konsekwentna realizacja wpłynie na poprawę wszystkich obszarów życia wsi, która zgodnie z naszą wizją będzie atrakcyjna dla turystów i inwestorów, a przy tym gospodarna i gościnna.

### II. Charakterystyka miejscowości

1. Położenie i ważniejsze dane statystyczne.

Mapka sytuacyjna Smykowa



W obowiązującym od 01.01.1999 roku nowym podziale administracyjnym kraju sołectwo Smyków (siedziba gminy) należy do:

gminy Smyków

powiatu koneckiego

województwa świętokrzyskiego

Wieś usytuowana jest przy drodze krajowej E-74 relacji Kielce-Sulejów-Łódź, w odległości 30 km od Kielc i 15 km od Końskich.

Sąsiednie miejscowości to:

- od północy wieś Miedzierza - 4 km
- od wschodu wieś Królewiec - 1 km

- od południa wieś Salata - 3,5 km
- od zachodu wieś Kozów - 4 km

Smyków graniczy z gminami:

- od północy z gminą Końskie (powiat Konecki),
- od wschodu z gminą Stąporków (powiat Konecki),
- od południa z gminą Mniów (powiat Kielecki),
- od zachodu z gminą Radoszyce (powiat Konecki)

i zajmuje obszar ponad 171 ha, z czego użytki rolne to 106,75 ha. Dominują gleby klasy V i VI.

Na dzień 21.11.2007 roku Smyków liczył 391 mieszkańców, (10 % ogółu mieszkańców gminy), w tym 181 kobiet i 210 mężczyzn.

Strukturę wiekową mieszkańców przedstawia tabelka (na podstawie materiałów z Urzędu Gminy).

Wiek	0-6	7-15	16-17	18-60/65	ponad 60/65	Ogółem
kobiety	19	17	3	115	26	180
mężczyźni	21	34	5	137	14	211
<b>Razem</b>	<b>40</b>	<b>51</b>	<b>8</b>	<b>252</b>	<b>40</b>	<b>391</b>
<b>% ogółu mieszkańców</b>	<b>10,3</b>	<b>13,0</b>	<b>2,0</b>	<b>64,4</b>	<b>10,3</b>	<b>100</b>

W Smykowie ponad 25 % mieszkańców to dzieci i młodzież do lat 17, ponad 64 % to osoby w wieku produkcyjnym (18-60/65 lat). Najmniej liczna jest grupa osób w wieku emerytalnym (>60/65 lat) i stanowi jedynie 10 % ogółu mieszkańców. Tak więc społeczność Smykowa jest młoda i posiada zadowalający wskaźnik przyrostu naturalnego +2,3 %. Nie zaobserwowano również odpływu mieszkańców ze wsi.

W Smykowie brak jest dużych zakładów przemysłowych, działają natomiast małe przedsiębiorstwa: dwie hurtownie materiałów budowlanych, dwa sklepy. Brak jest placówek usługowych.

Stabe gleby nie sprzyjają rozwojowi rolnictwa. Istniejące gospodarstwa zaliczyć należy do niskotowarowych, z których produkcja w głównej mierze przeznaczana jest na samozaopatrzenie. Mieszkańcy znajdują zatrudnienie w pobliskich miastach: Końskich i Kielcach.

## 2. Rys historyczny

Smyków to stara nazwa dzierżawcza, pochodząca od staropolskiej nazwy osobowej Smyk. Pierwsze wzmianki o wsi pochodzą z roku 1364.

Źródła historyczne podają, że w 1822 roku Smyków należał do Starostwa Radoszyc. Starostwo to składało się z folwarków, kopalni rud żelaza, pieców, kuźnic. Wieś zamieszkiwali chłopci uprawiających niewielkie kawałki gruntów, tzw. chałupnicy.

W Smykowie znajdowała się również kopalnia żelaza „Stefan”. W 1828 roku w szybach zainstalowane zostały „wiatrociągi”, co zdecydowanie poprawiało bezpieczeństwo pracy górników. Kopalnia „Stefan” dostarczała rocznie około 6000 wozów rud do pobliskich hut w Królewcu, Kuźniakach i Krasnej.

Po powstaniu listopadowym wieś Smyków wchodziła w skład tzw. ekonomii radoszyckiej.

Do 1821 roku starostą był Jacek Małachowski, dziedzic m.in. Końskich, a od 1839 roku dzierżawcą ekonomii był Maurycy Konior. W tym czasie rolnicy uprawiali żyto jare i ozime, jęczmień i proso. Mieszkańcy mieli prawo do korzystania z okolicznych lasów, skąd czerpali budulec na własne zagrody. W czerwcu w 1839 roku po przyjęciu ekonomii radoszyckiej przez Maurycego Koniora, w Smykowie znajdowała się: karczma zbudowana przez Kacpra Elsnera, zajezdnia dla koni, gdyż wieś znajdowała się przy trakcie pocztowym wiodącym z Piotrkowa do Kielc. Budynek zajezdni przetrwał do dnia dzisiejszego, został wyremontowany i obecnie jest siedzibą Banku Spółdzielczego.

W 1866 roku na mocy ukazu carskiego powstała Gmina Miedzierza, pierwotnie z siedzibą w Królewcu, a od 1880 roku w Smykowie. W okresie okupacji hitlerowskiej w części budynku była siedziba Gminy Miedzierza, pozostałą część zajmowała żandarmeria.

W 1955 roku nastąpiła likwidacja Gminy Miedzierza, a w to miejsce utworzono gromadę, w skład której wchodziły wsie: Adamów, Królewiec, Smyków, Stanowiska i Salata. W latach 1966-1976 gmina Smyków stanowiła była odrębną jednostką administracyjną. Po kolejnej zmianie administracji terytorialnej, zniknęła z mapy Polski, gdyż jej obszar podzielony został pomiędzy gminy: Mniów, Radoszyce, Stąporków. W tym czasie wieś Smyków należała do gminy Mniów. Dopiero w 1992 wskutek nacisku mieszkańców, w wyniku przeprowadzonych wyborów wydzielono gminę Smyków jako samo-

dzielną jednostkę administracji samorządowej. W jej skład wchodziło wtedy 10 sołectw (18 miej-

scowości). W następnych latach dołączone zostały miejscowości: Kozów, Salata i Muszyczar.

### III. Inwentaryzacja zasobów miejscowości

#### 1. Zasoby materialne:

- Budynek z 1880 roku (wybudowany z kamienia i czerwonej cegły);
- Urząd Pocztowy;
- Ośrodek Zdrowia;
- Apteka;
- Bank Spółdzielczy;
- Skład materiałów budowlanych „Hermes” i „Plast-Bud”;
- 2 sklepy spożywczo-przemysłowe;
- Kiosk.

#### 2. Zasoby przyrodnicze:

Smyków położony jest na Płaskowyżu Suchedniowskim, wchodzącym w skład Wyżyny Kielecko-Sandomierskiej. Podłoże zbudowane jest głównie z piaskowców dolnotriasowych (przykrytych czwartorzędowymi glinami i piaskami).

Charakterystycznymi formami rzeźby terenu są kopulaste pagóry, garby i stoliwa, pomiędzy którymi występują kotliny kształtujące pagórkowaty, falisty krajobraz.

W Smykowie swój początek bierze rzeka Kozówka i wpada do rzeki Plebanka i należą do zlewni Czarnej Koneckiej. Kozówka jest typową niziną rzeką o małej sile transport i wyrównanym przepływie.

Klimat na tym obszarze charakteryzuje się nieco surowszymi warunkami od klimatu nizin środkowopolskich i łżejszymi od klimatu gór. Roczna suma opadów na terenie gminy waha się w granicach od 650 mm do 700 mm. Największe opady odnotowuje się w miesiącach letnich, zaś najniższe w miesiącu styczniu i lutym. Średnia temperatura roczna wynosi ok. 7°C. Najchłodniejszy miesiąc to styczeń, a najcieplejszy jest lipiec. Pierwsze przymrozki pojawiają się pod koniec października, natomiast ostatnie w drugiej połowie kwietnia.

Smyków posiada liczne walory, które odpowiednio wykorzystywane mogą sprzyjać rozwojowi miejscowości.

- Duże i bogate w runo leśne obszary, w których początek swój bierze rzeka Kozówka
- Konecko-Łopuszniański Obszar Chronionego Krajobrazu.
- Bogactwo fauny i flory
- Nieskażone, czyste środowisko
- Tereny przydatne do produkcji energii odnawialnej

#### 3. Zasoby kulturowo-historyczne

- Najstarszym budynkiem w Smykowie jest dom z 1880 roku, w którym obecnie

znajduje się siedziba Urzędu Gminy w Smykowie. Budynek ten zbudowany jest z kamienia i cegły czerwonej. Przebudowany był w 1934 roku. Na froncie budynku jest tablica pamiątkowa poświęcona Marszałkowi Piłsudskiemu, wykonana z czerwonego piaskowca. Portret marszałka wykonany jest z mosiądzu. Na tablicy odnowionej w 1992 roku widnieje napis: „Józefowi Piłsudskiemu - Smyków 1936 rok”,

- Z okresu XIX wieku zachowało się również kilka piwnic ziemnych murowanych, a z pierwszych dziesięcioleci XX wieku zachowały się jeszcze tradycyjne budynki drewniane, mieszkalne i gospodarcze.
- We wsi Smyków przy skrzyżowaniu dróg na łącze znajduje się pomnik ofiar egzekucji z 1940 roku. Wzniesiony z czerwonego piaskowca w formie pionowo ustawionej płyty na podstawie kamienia łamanego. Na płycie dwa płasko rzeźbione miecze i ryty napis: „Nie pozwolimy, aby innych spotkał ten sam los 7-IV-1940r. Najeźdźcy Hitlerowscy zamordowali 104 mieszkańców wsi Królewca i Adamowa. Cześć ich pamięci!  
W 40-tą rocznicę od mieszkańców Gminy Smyków Królewiec - Kwiecień 1980 rok”.
- W Smykowie mieści się także cmentarz leśny, miejsce egzekucji zbiorowej. W części frontowej znajduje się cmentarny pomnik z wizerunkiem ukrzyżowanego Chrystusa, niżej rzeźba orła.

#### 4. Infrastruktura techniczna

Smyków zaopatrywany jest w wodę z wodociągu. Nie posiada kanalizacji. Planowana jest jednak budowa przydomowych oczyszczalni ścieków. Zorganizowany jest wywóz nieczystości stałych. Ogólnie dostępna jest sieć przyłączy telefonicznych z możliwością korzystania z Internetu. Z przyłączy tych korzysta 58 abonentów.

#### 5. Kapitał społeczny

Od niedawna w Smykowie działają dwie organizacje pozarządowe:

Stowarzyszenie Przyjaciół Gminy Smyków oraz Stowarzyszenie Producentów Roślin Energetycznych, którego zainteresowanie skupia się głównie na wykorzystaniu obszarów rolnych do produkcji roślin energetycznych.

Szkoła podstawowa, do której uczęszczają nasze dzieci znajduje się w sąsiedniej miejscowości Królewiec.

#### IV. Ocena mocnych i słabych stron

##### 1. Mocne strony miejscowości Smyków:

1. młode społeczeństwo;
2. aktywne stowarzyszenia (Stowarzyszenie Przyjaciół Gminy Smyków, Stowarzyszenie Producentów Roślin Energetycznych);
3. prężny wiejski zespół folklorystyczny;
4. ciekawe krajobrazowo położenie wsi;
5. dobra infrastruktura techniczna (sieć energetyczna, wodociągowa, telefoniczna);
6. dogodne połączenie komunikacyjne (droga krajowa E-74, powiatowa);
7. bliskie sąsiedztwo miasta powiatowego i wojewódzkiego (chłonny rynek pracy);
8. duże niezagospodarowane rolniczo obszary (pod uprawę roślin energetycznych);
9. bliskość dużego zbiornika wodnego i licznych ośrodków rekreacyjnych w Sielpi;
10. okoliczne lasy bogate w runo;
11. nowo założone centrum kształcenia na odległość;
12. dostępne specjalistyczne usługi lekarskie oraz rehabilitacyjne;
13. dobra współpraca z pracownikami Urzędu Gminy.

##### 2. Słabe strony miejscowości Smyków:

1. stale wysokie bezrobocie;
2. brak kanalizacji;
3. ruchliwa trasa - zagrożenia komunikacyjne;
4. słabe gleby;
5. znaczne rozdrobnienie gospodarstw rolnych;
6. brak miejsca spotkań mieszkańców;
7. brak placu zabaw dla dzieci;
8. brak oferty zagospodarowania czasu dla dzieci i młodzieży;
9. małe zaangażowanie mieszkańców w życie społeczne wsi;
10. brak miejsca do aktywnego rozwoju mieszkańców w dziedzinie kultury i sportu;
11. brak infrastruktury turystycznej.

##### 3. Szanse:

1. możliwość korzystania ze środków unijnych;
2. dopłaty bezpośrednio do rolnictwa;
3. wzrost gospodarczy kraju i województwa;
4. dostępność programów edukacyjnych;
5. Regionalny Program Operacyjny Województwa Świętokrzyskiego;

6. wzrastająca świadomość środowisk lokalnych w zakresie przedsiębiorczości;
7. możliwość wykorzystania odnawialnych źródeł energii - uprawy roślin energetycznych;
8. możliwość pozyskiwania funduszy przez lokalne stowarzyszenia;
9. rozpoczynająca działalność Lokalna Grupa Działania;
10. moda na turystykę wiejską i aktywny wypoczynek;
11. zainteresowanie osób z miast zamieszkaniem i prowadzeniem działalności gospodarczej na wsi;
12. wzrastające zainteresowanie tradycjami i dziedzictwem kulturowym wsi.

##### 4. Zagrożenia:

1. otwarte zagraniczne rynki pracy - migracja zarobkowa młodych;
2. zmienność prawa i niewystarczająca jego znajomość;
3. ekonomiczne rozwarstwianie się społeczeństwa;
4. brak dostępności do nisko oprocentowanych kredytów;
5. wzrost patologii społecznych (alkoholizm, narkomania, ubóstwo);
6. dziedziczenie problemów patologicznych w rodzinie;
7. małe możliwości finansowania inwestycji ze środków własnych gminy (niski budżet);
8. trudności w dostępie do środków unijnych ze względu na kryteria (np. gęstość zaludnienia)

##### 5. Analiza SWOT

Analiza SWOT ma na celu wykazanie atutów i barier rozwoju Smykowa w czterech podstawowych obszarach życia wiejskiego, do których zaliczamy: standard życia, jakość życia, byt mieszkańców, tożsamość i wartości życia wiejskiego. W analizie pomocne nam jest zestawienie w formie ułamków. Przy każdym z analizowanych obszarów w liczniku umieściliśmy atuty rozwojowe: mocne strony i szanse. Natomiast w mianowniku bariery rozwoju - czynniki, które mogą nam utrudniać osiągnięcie celów i które musimy brać pod uwagę w procesie planowania. Należą do nich słabe strony wsi oraz zagrożenia.

$$\text{Byt} \quad \frac{1,8,10}{1,4,5,11} \quad \Bigg| \quad \frac{2,3,6,7,10}{1,3,4} \quad = \quad \frac{8}{7}$$

$$\text{Standard} \quad \frac{5,6,7,12}{2,3} \quad \Bigg| \quad \frac{5}{7,8} \quad = \quad \frac{5}{4}$$



Jakość	$\frac{2,4,9,11,13}{7,8,10}$	$\frac{1,4,8,9,11}{2,5}$	=	$\frac{10}{5}$
--------	------------------------------	--------------------------	---	----------------

Tożsamość	$\frac{3}{6,9}$	$\frac{12}{6}$	=	$\frac{2}{3}$
-----------	-----------------	----------------	---	---------------

Z przeprowadzonej analizy SWOT wynika, że w obszarach życia wiejskiego mających bezpośredni wpływ na standard życia oraz zaspokajanie podstawowych potrzeb bytowych zidentyfikowano zbliżoną liczbę atutów (silne strony i szanse) jak i barier rozwojowych (słabe strony i zagrożenia). Należy zatem wykorzystać atuty jak np. duże niezagospodarowane rolniczo tereny i bogate w runo okoliczne lasy na zakładanie działalności gospodarczej z wykorzystaniem tych właśnie zasobów. Potrzebne będzie zdobywanie odpowiednich kwalifikacji przez mieszkańców wsi oraz szkolenia z zakresu dostępnych funduszy na rozwój i prowadzenie własnej działalności w zakresie produkcji roślin energetycznych, aktywnej turystyki wiejskiej, wykorzystania i przetwórstwa runa leśnego itp. Potrzebne będzie również zainwestowanie w infrastrukturę turystyczną oraz odpowiednia promocja podjętych działań. Pamiętać należy o barierach takich jak duże bezrobocie, ekonomiczne rozwarstwianie się społeczeństwa. Zaplanować należy działania zmniejszające problem zagrożenia wykluczeniem społecznym oraz aktywizujące te grupy. W obszarze jakości życia naszej wsi zidentyfikowaliśmy najwięcej atutów, a najmniej barier. Większość atutów odnosi się jednak do naszych

szans. Wyłącznie od zaangażowania i determinacji nas samych zależeć będzie nasz sukces. Jest i w tym obszarze kilka pilnych barier do wyeliminowania, a są to: brak placu zabaw dla dzieci, miejsca spotkań i życia kulturalnego. Ich realizacja związana będzie z działaniami inwestycyjnymi.

Najtrudniejszym do prowadzonej analizy okazał się obszar tożsamości i wartości życia wiejskiego. Do 2007 roku w Smykowie nie działały żadne organizacje pozarządowe, zanikają silne niegdyś więzi rodzinne, sąsiedzkie i społeczne. Schyłkowe już rolnictwo (niewiele bytowych gospodarstw), duża mobilność zawodowa oraz praca głównie poza miejscem zamieszkania wpływają na rozluźnienie więzi społecznych. Temu procesowi przeciwdziałać będą nowo powstałe organizacje pozarządowe. Tożsamość wsi ściśle wiąże się z kultywowaniem tradycji, bądź tworzeniem nowej tradycji. Jest to również poczucie przynależności do tej, a nie innej społeczności przejawiające się w zacieśnianiu więzi, tworzeniu typowego tylko dla tego miejsca klimatu. Do tego potrzebne nam będzie miejsce spotkań, grupowanie się wokół wspólnych zainteresowań i angażowanie coraz większej liczby mieszkańców w społeczne życie Smykowa

## V. Opis planowanych zadań inwestycyjnych i przedsięwzięć aktywizujących lokalną społeczność.

L.p	Nazwa zadania / przedsięwzięcia	Cel	Przeznaczenie	Planowany termin realizacji	Szacunkowa wartość w zł	Źródła finansowania
<b>Zadania inwestycyjne</b>						
1.	Adaptacja budynku wielofunkcyjnego dla na potrzeby kulturalno-społeczne mieszkańców wsi wraz z wyposażeniem i zagospodarowaniem terenu.	Stworzenie centrum życia społeczno-kulturalnego miejscowości i miejsca integracji.	Budynek służyć będzie lokalnej społeczności głównie dla celów rozwoju kultury, kultywowania lokalnych tradycji, integracji społecznej oraz edukacji ustawicznej	2008-2009	400.000	PROW oś 3 „Odnowa i rozwój wsi”, wkład własny z budżetu gminy
2.	Budowa kompleksu sportowo-rekreacyjnego	Ułatwienie młodym dostępu do urządzeń sportowych w celu krzewienia kultury fizycznej, zapewnienia dostępu do rekreacji rodzicom i dzieciom	Obiekty sportowe ogólnie dostępne dla mieszkańców miejscowości i gminy, miejsce imprez sportowych i festynów wiejskich.	2009-2012	2.500.000	Ministerstwo Sportu i Turystyki RP, Totalizator Sportowy, Urząd Marszałkowski
3.	Budowa ciągów pieszo-rowerowych	Poprawa organizacji i bezpieczeństwa ruchu pieszych i rowerzystów	Ogólnie dostępne szlaki pieszo-rowerowe wpłyną na poprawę bezpieczeństwa i ułatwią poruszanie się po miejscowości	2010-2015	300.000	RPO
4.	Organizacja placu zabaw dla dzieci „Smyk”	Stworzenie możliwości bezpiecznej zabawy dla najmłodszych	Plac zabaw dla dzieci i miejsce spotkań ich opiekunów	2008-2009	20 000	Konkurs np. FWW, lub program wojewódzkiej odnowy wsi
<b>Przedsięwzięcia aktywizujące lokalną społeczność</b>						
5.	Cykl szkoleń dla rolników z zakresu produkcji roślin energetycznych.	Poprawa dochodowości niskotowarowych gospodarstw rolnych oraz stworzenia możliwości zarobkowania na bazie niezagospodarowanych rolniczo terenów wokół wsi	Zawiązanie grupy producenckiej i stworzenie oferty surowców energii odnawialnej	2008-2013	160 000	PO KL, PROW LEADER
6.	Organizacja wszechstronnego kształcenia ustawicznego dla różnych grup wiekowych mieszkańców Smykowa.	Inwestowanie w kapitał ludzki: rozwijanie zainteresowań oraz podnoszenie kwalifikacji zawodowych i intelektualnych lokalnej społeczności	Szkolenia z zakresu wykorzystywania funduszy w celu gospodarczego rozwoju miejscowości, promocji produktu regionalnego, kształcenia z języków obcych, itp.	2009-2015	480 000	PO KL, PROW oś 4 Leader
7.	Stworzenie kalendarza cyklicznych imprez, założenie strony internetowej.	Promocja miejscowości poprzez organizowane imprezy, festyny	Imprezy o charakterze integracyjnym oraz promującym miejscowość, w tym imprezy sportowe, kulturalne	2009-2015	90 000	PO KL, PROW oś 4 Leader, konkursy wojewódzkie, granty

## 2058

### UCHWAŁA Nr XXIV/115/2008 RADY GMINY SZYDŁÓW

z dnia 28 kwietnia 2008r.

#### w sprawie zmian w budżecie gminy na 2008 rok

Na podstawie art. 18 ust. 2 pkt. 2 pkt. 4 ustawy z dnia 8 marca 1990r. o samorządzie gminnym (jednolity tekst Dz. U. z 2001r. Nr 142, poz. 1591, z 2002r. Nr 23, poz. 220, Nr 62, poz. 558, Nr 113, poz. 984, Nr 153, poz. 1271, Nr 214, [poz. 1806, z 2003r. Nr 80, poz. 717, Nr 162, poz. 1568, z 2004r. Nr 116, poz. 1203, z 2005r. Nr 172, poz. 1441, z 2006r. Nr 17, poz. 128, Nr 175, poz. 1457, Nr 181, poz. 1337), art. 165 i art. 184 ustawy z dnia 30 czerwca 2005r. o finansach publicznych (Dz. U. Nr 249 poz. 2104, z 2006r. Nr 45, poz. 319, Nr 104, poz. 708, Nr 187 poz. 1381, Nr 170 poz. 1217 i poz. Nr 1218, Nr 249 poz. 1832) oraz Uchwały Nr XX/103/2008 Rady Gminy Szydłów z dnia 16 stycznia 2008r. w sprawie uchwalenia budżetu gminy na 2008 rok, Rada Gminy Szydłów uchwala, co następuje:

**§ 1.** Zwiększa się plan dochodów i wydatków budżetu Gminy o kwotę 33.087 zł. zgodnie z załącznikiem Nr 1 do niniejszej uchwały.

**§ 2.** Zwiększa się plan wydatków budżetu Gminy o kwotę 357.798 zł. zgodnie z załącznikiem nr 2 do niniejszej uchwały.

**§ 3.** Dokonuje się zmian w wydatkach budżetowych zgodnie z załącznikiem Nr 3.

**§ 4.1.** Załącznik Nr 3 do uchwały Rady Gminy Nr XX/103/2008 z dnia 16 stycznia 2008r. dotyczący wydatków na wieloletnie programy inwestycyjne w latach 2008-2010 otrzymuje nowe brzmienie zgodnie z załącznikiem Nr 4 do niniejszej uchwały.

**2.** Załącznik Nr 3a do uchwały Rady Gminy Nr XX/103/2008 z dnia 16 stycznia 2008r. dotyczący wydatków inwestycyjnych rocznych otrzymuje nowe brzmienie zgodnie z załącznikiem Nr 4a do niniejszej uchwały.

**§ 5.1.** Zwiększa się plan przychodów: § 957 - nadwyżki z lat ubiegłych o kwotę 357.798 zł.

**2.** Załącznik Nr 4 do uchwały Rady Gminy Nr XX/103/2008 z dnia 16 stycznia 2008r. dotyczący przychodów i rozchodów budżetu w 2008r., otrzymuje nowe brzmienie zgod-

nie z zgodnie z załącznikiem nr 5 do niniejszej uchwały.

**§ 6.1.** Deficyt budżetu gminy w kwocie 453.005 zł. zostanie pokryty przychodami pochodzącymi z:

- a) nadwyżki z lat ubiegłych w kwocie 383.690 zł.
- b) wolnych środków, jako nadwyżki środków pieniężnych na rachunku bieżącym budżetu gminy wynikającej z rozliczeń kredytów i pożyczek z lat ubiegłych w kwocie 69.315 zł.

**2.** Przychody budżetu w wysokości 453.005 zł., rozchody w wysokości 0 zł., zgodnie z załącznikiem Nr 5.

**§ 7.1.** Dokonuje się zmian w planie przychodów zakładów budżetowych:

- a) zwiększa się plan przychodów o kwotę 11.160 zł.; w dziale 900 - Gospodarka komunalna i ochrona środowiska, rozdział 90002 - Gospodarka odpadami o kwotę 11.160 zł.  
§ 0870 - wpływy ze sprzedaży składników majątkowych o kwotę 3.900 zł.;  
§ 2650 - dotacja przedmiotowa z budżetu otrzymana przez zakład budżetowy o kwotę 7.260 zł.

**2.** Dokonuje się zmian w planie wydatków zakładów budżetowych:

- a) zwiększa się plan wydatków o kwotę 11.808 zł.; w dziale 900 - Gospodarka komunalna i ochrona środowiska, rozdział 90002 - Gospodarka odpadami o kwotę 11.808 zł.;  
§ 4300 - zakup usług pozostałych o kwotę 11.808 zł.
- b) zmniejsza się plan wydatków o kwotę 648 zł. w dziale 900 - Gospodarka komunalna i ochrona środowiska, rozdział 90002 - Gospodarka odpadami o kwotę 648 zł.  
§ 4010 wynagrodzenia osobowe pracowników o kwotę 84 zł.  
§ 4040 dodatkowe wynagrodzenie roczne o kwotę 250 zł.  
§ 4110 składki na ubezpieczenia społeczne o kwotę 10 zł.  
§ 4120 składki na Fundusz Pracy o kwotę 4 zł.  
§ 4430 różne rozliczenia i składki o kwotę 300 zł.

**3.** Załącznik Nr 7 do uchwały Rady Gminy Nr XX/103/2008 z dnia 16 stycznia 2008r. w sprawie planu przychodów i wydatków zakładów budżetowych na 2008r. otrzymuje nowe brzmienie zgodnie z załącznikiem Nr 6 do niniejszej uchwały.

**§ 8.** Wykonanie uchwały powierza się Wójtowi Gminy.

**§ 9.** Uchwała wchodzi w życie z dniem podjęcia i podlega ogłoszeniu w Dzienniku Urzędowym Województwa Świętokrzyskiego.

**Przewodniczący Rady Gminy: R. Baron**

Załączniki do uchwały Nr XXIV/115/2008  
Rady Gminy Szydłów  
z dnia 28 kwietnia 2008r.

**Załącznik Nr 1**

Dział	Rozdział	Nazwa działu, rozdziału, paragrafu	§	Zwiększenia	Zmniejszenia	Plan po zmianach
<b>801</b>		<b>Dochody</b>				
		<b>Oświata i wychowanie</b>		<b>22.065</b>		<b>142.585</b>
	80195	Pozostała działalność		22.065		22.065
		- środki na dofinansowanie własnych zadań bieżących gmin (związków gmin), powiatów (związków powiatów), samorządów województw, pozyskane z innych źródeł	2707	22.065		22.065
<b>854</b>		<b>Edukacyjna opieka wychowawcza</b>		<b>11.022</b>		<b>11.022</b>
	85415	Pomoc materialna dla uczniów		11.022		11.022
		- dotacje celowe otrzymane z budżetu państwa na realizację własnych zadań bieżących gmin (związków gmin)	2030	11.022		11.022
		<b>Razem:</b>		<b>33.087</b>		
<b>801</b>		<b>Wydatki</b>				<b>3.774.719</b>
		<b>Oświata i wychowanie</b>		<b>22.065</b>		
	80195	Pozostała działalność		22.065		69.565
		- zakup materiałów i wyposażenia	4217	4.000		4.000
		- zakup usług pozostałych	4307	18.065		18.065
<b>854</b>		<b>Edukacyjna opieka wychowawcza</b>		<b>11.022</b>		<b>11.022</b>
	85415	Pomoc materialna dla uczniów		11.022		11.022
		- stypendia dla uczniów	3240	11.022		11.022
		<b>Razem:</b>		<b>33.087</b>		

**Załącznik Nr 2**

Dział	Rozdział	Nazwa działu, rozdziału, paragrafu	§	Zwiększenia	Zmniejszenia	Plan po zmianach
<b>600</b>		<b>Transport i łączność</b>		<b>250.000</b>		<b>602.201</b>
	60016	Drogi publiczne gminne		250.000		414.240
		- wydatki inwestycyjne jednostek budżetowych	6050	250.000		314.240
<b>754</b>		<b>Bezpieczeństwo publiczne i ochrona przeciwpożarowa</b>		<b>15.903</b>		<b>188.687</b>
	75412	Ochotnicze straże pożarne		15.903		152.418
		- zakup materiałów i wyposażenia	4210	5.903		51.903
		- wydatki na zakupy inwestycyjne jednostek budżetowych	6060	10.000		10.000
<b>801</b>		<b>Oświata i wychowanie</b>		<b>70.100</b>		<b>3.844.819</b>
	80101	Szkoły podstawowe		70.100		1.934.600
		- wynagrodzenia osobowe pracowników	4010	70.100		1.006.100
<b>851</b>		<b>Ochrona zdrowia</b>		<b>14.535</b>		<b>84.535</b>
	85154	Przeciwdziałanie alkoholizmowi		14.535		83.035
		- nagrody o charakterze szczególnym niezaliczone do wynagrodzeń	3040	1.000		3.000
		- wynagrodzenia bezosobowe	4170	5.000		19.282
		- zakup materiałów i wyposażenia	4210	8.535		23.535
<b>900</b>		<b>Gospodarka komunalna i ochrona środowiska</b>		<b>7.260</b>		<b>500.616</b>
	90002	Gospodarka odpadami		7.260		29.760
		- dotacja przedmiotowa z budżetu dla zakładu budżetowego	2650	7.260		29.760
		<b>Razem</b>		<b>357.798</b>		

Załącznik Nr 3

Dział	Rozdział	Nazwa działu, rozdziału, paragrafu	§	Zwiększenia	Zmniejszenia	Plan po zmianach
<b>801</b>		<b>Oświata i wychowanie</b>		<b>159.600</b>	<b>159.600</b>	<b>3.844.819</b>
	80101	Szkoły podstawowe		96.200	153.000	1.877.800
		- wydatki osobowe niezaliczone do wynagrodzeń	3020		65.500	102.000
		- wynagrodzenia osobowe pracowników	4010	65.900		1.072.000
		- składki na ubezpieczenia społeczne	4110	20.000		207.700
		- składki na Fundusz Pracy	4120	3.400		30.800
		- odpisy na ZFŚS	4440	6.900		69.700
		- rezerwy	4810		87.500	
	80103	Oddziały przedszkolne w szkołach podstawowych		9.400	3.600	115.900
		- wydatki osobowe niezaliczone do wynagrodzeń	3020		3.600	9.700
		- wynagrodzenia osobowe pracowników	4010	5.000		74.000
		- składki na ubezpieczenia społeczne	4110	2.600		16.800
		- składki na Fundusz Pracy	4120	700		2.900
		- odpisy na ZFŚS	4440	1.100		5.300
	80104	Przedszkola		8.200		330.700
		- wydatki osobowe niezaliczone do wynagrodzeń	3020	1.500		11.500
		- wynagrodzenia osobowe pracowników	4010	6.000		147.800
		- składki na ubezpieczenia społeczne	4110	500		28.500
		- składki na Fundusz Pracy	4120	200		4.200
	80110	Gimnazja		37.800		1.027.554
		- wydatki osobowe niezaliczone do wynagrodzeń	3020	3.000		54.000
		- wynagrodzenia osobowe pracowników	4010	30.000		619.200
		- składki na ubezpieczenia społeczne	4110	2.500		120.500
		- składki na Fundusz Pracy	4120	500		18.700
		- odpisy na ZFŚS	4440	1.800		37.300
	80113	Dowożenie uczniów do szkół		300		273.100
		- odpisy na ZFŚS	4440	300		3.300
	80114	Zespoły obsługi ekonomiczno-administracyjnej szkół		7.000	3.000	134.000
		- zakup materiałów i wyposażenia	4210		3.000	7.000
		- zakup usług pozostałych	4300	3.000		9.000
		- wydatki na zakupy inwestycyjne jednostek budżetowych	6060	4.000		4.000
	80195	Pozostała działalność		700		70.265
		- odpisy na ZFŚS	4440	700		33.200

Załącznik Nr 4

Limity wydatków na wieloletnie programy inwestycyjne w latach 2008-2010

w złotych

Lp.	Dział	Rozdz.	Nazwa zadania inwestycyjnego i okres realizacji (w latach)	Łączne nakłady finansowe	wydatki poniesione do 31.12.2007r.	Planowane wydatki						Jednostka org. realizująca zadanie lub koordynująca program		
						rok budżetowy 2008 (8+9+10+11)	w tym źródła finansowania			2009r.	2010r.		wydatki do poniesienia po 2010 roku	
							dochody własne jst	kredyty i pożyczki	dotacje i środki pochodzące z innych źr.*					środki wymienione w art. 5 ust. 1 pkt 2 i 3 u.f.p.
1	2	3	4	5	6	7	8	9	10	11	12	13	13	
1.	600	60016	Bud. nawierz. drogi gminnej nr 1567011 w Korytnicy (2005-2008)	315.000	11.260	303.740	303.740		A. B. C. D.					Gmina
2.	600	60016	Bud. nawierz. drogi w Szydłowie ul. Cmentarna, Wschodnia, Armii Krajowej (2004-2010)	207.500	7.500	3.000	3.000		A. B. C. D.		197000			Gmina
3.	600	60016	Budowa drogi nr 1567008 w Rudkach Małych (2005-2010)	270.000	5.185	2.000	2.000		A. B. C. D.		262815			Gmina
4.	600	60016	Budowa drogi w Gackach - odcinek drogi nr 1567013 i drogi nr 1567003 (2005-2010)	200.000	5.551	1.000	1.000				193449			Gmina
5.	600	60016	Budowa drogi Brzeziny-Szydłow nr 1567004 (2005-2010)	320.000	11.956	1.000	1.000				307044			Gmina
6.	600	60016	Budowa drogi Grabki-Sachalin (2006-2011)	200.000	6.144	900	900					192.956		Gmina
7.	600	60016	Budowa drogi Brzeziny-Podlesie (2006-2012)	200.000	8.906	1.100	1.100					189.994		Gmina
8.	600	60016	Budowa drogi Potok-Księża Niwa nr 1567009 (2006-2013)	400.000	9.882	1.500	1.500					388.618		Gmina
9.	010	01010	Budowa kanalizacji sanitarnej wraz z oczyszczalnią ścieków w miejscowości Szydłów (2006-2013)	17.000.000	132.784	30.000	30.000				840.000	2000000	13.997.216	Gmina
10.	010	01010	Budowa kanalizacji sanitarnej w miejscowos. Katuszów i Korytnica wraz z oczyszczalnią ścieków (2005-2015)	2.105.240	135.638	20.000	20.000						1.949.602	Gmina
11.	010	01010	Budowa wodociągu w miejscowości Księża Niwa (2004-2010)	100.000	61.140	860	860					38.000		Gmina

1	2	3	4	5	6	7	8	9	10	11	12	13		13
12.	010	01010	Budowa zbiornika retencyjnego w Szydłowie (2004-2013)	620.201	20.276	30.000	30.000						569.925	Gmina
13.	801	80110	Budowa boiska sportowego Gimnazjum w Szydłowie (2008-2010)	350.000		30.000	30.000				1.000	319.000		Gmina
14.	600	60095	Budowa parkingu w Szydłowie (2008-2010)	60.000		15.000	15.000				1.000	44.000		Gmina
15.	921	92120	Renowacja zabytkowego Rynku w Szydłowie - budowa oświetlenia Rynku i ulic przyległych wraz z nawierzchnią (2004-2010)	1.127.308	204.880	202.107	202.107					720.321		Gmina
16.	801	80101	Częściowa przebudowa SP w Potoku z adaptacją na Ośrodek Zdrowia (2007-2009)	50.000	9.760	1.000	1.000				39.240			Gmina
17.	921	92120	Dokumentacja techniczna i odbudowa murów miejskich (2006-2008)	120.886	19.886	101.000	101.000			A. B. C. D.				Gmina
<b>Ogółem</b>				<b>23.646.135</b>	<b>650.748</b>	<b>744.207</b>	<b>744.207</b>				<b>881.240</b>	<b>4081629</b>	<b>17288311</b>	<b>x</b>

\* Wybrać odpowiednie oznaczenie źródła finansowania:

- A. Dotacje i środki z budżetu państwa (np. od wojewody, MEN, UKFiS, ...)  
B. Środki i dotacje otrzymane od innych jst oraz innych jednostek zaliczanych do sektora finansów publicznych  
C. Inne źródła  
D. Inne źródła

Załącznik Nr 4a

### Zadania inwestycyjne roczne w 2008r.

w złotych

Lp.	Dział	Rozdz.	Nazwa zadania inwestycyjnego	rok budżetowy 2007 (7+8+9+10)	Planowano wydatki w tym źródła finansowania				Jednostka org. realizująca zadanie lub koordynująca program
					dochody własne jst	kredyty i pożyczki	dotacje i środki pochodzące z innych źr.*		
							środków	wymienione w art. 5 ust. 1 pkt 2 i 3 u.f.p.	
1	2	3	4	6	7	8	9	10	11
1.	700	70005	Termomodernizacja budynku Komunalnego przy ul. Kieleckiej w Szydłowie	90.000	9.000		A. B. C. D. 81.000		Gmina
2.	750	75023	Zakup komputerów	20.000	20.000		A. B. C. D.		Gmina
3.	754	75412	Zakup samochodu dla OSP w Rudkach	10.000	10.000		A. B. C. D.		Gmina
4.	801	80104	Termomodernizacja budynku Przedszkola w Szydłowie	70.000	7.000		A. B. C. D. 63.000		Gmina
5.	801	80114	Zakup komputera	4.000	4.000		A. B. C. D.		ZOS Szydłów
6.	900	90015	Budowa oświetlenia ulicznego na terenie gminy	20.000	20.000		A. B. C. D.		Gmina
<b>Ogółem</b>				<b>214.000</b>	<b>70.000</b>		<b>144.000</b>		<b>x</b>

\* Wybrać odpowiednie oznaczenie źródła finansowania:

- A. Dotacje i środki z budżetu państwa (np. od wojewody, MEN, UKFiS, ...)  
B. Środki i dotacje otrzymane od innych jst oraz innych jednostek zaliczanych do sektora finansów publicznych  
C. Inne źródła  
D. Inne źródła

Załącznik Nr 5

### Przychody i rozchody budżetu w 2008r.

w złotych

Lp.	Treść	Klasyfikacja §	Kwota 2008r.
1	2	3	4
<b>Przychody ogółem:</b>			<b>453.005</b>
1.	Kredyty	§ 952	
2.	Pożyczki	§ 952	
3.	Pożyczki na finansowanie zadań realizowanych z udziałem środków pochodzących z budżetu UE	§ 903	
4.	Splaty pożyczek udzielonych	§ 951	

1	2	3	4
5.	Prywatyzacja majątku jst	§ 941 do 944 <sup>1)</sup>	
5a.	Prywatyzacja pośrednia	§ 941	
5b.	Prywatyzacja bezpośrednia	§ 942	
5c.	Prywatyzacja majątku pozostałego po likwidacji państwowych jednostek organizacyjnych oraz spółek z udziałem Skarbu Państwa	§ 943	
5d.	Pozostałe przychody z prywatyzacji	§ 944	
6.	Nadwyżka budżetu z lat ubiegłych	§ 957	383.690
7.	Obligacje	§ 911	
8.	Inne papiery wartościowe	§ 931	
9.	Inne źródła (wolne środki)	§ 955	69.315
10.	Przelewy z rachunku lokat	§ 994	
<b>Rozchody ogółem:</b>			
1.	Splaty kredytów	§ 992	
2.	Splaty pożyczek	§ 992	
3.	Splaty pożyczek otrzymanych na finansowanie zadań realizowanych z udziałem środków pochodzących z budżetu UE	§ 963	
4.	Udzielone pożyczki	§ 991	
5.	Lokaty	§ 994	
6.	Wykup papierów wartościowych	§ 982	
7.	Wykup obligacji	§ 971	
8.	Rozchody z tytułu innych rozliczeń	§ 995	

<sup>1)</sup> w przypadku wystąpienia takiego źródła przychodów podać kwotę przychodów w każdym z występujących paragrafów przychodów osobno

## Załącznik Nr 6

### Plan przychodów i wydatków zakładów budżetowych, gospodarstw pomocniczych oraz dochodów i wydatków dochodów własnych na 2008r.

w złotych

Lp.	Wyszczególnienie	Dział	Stan środków obrotowych na początek roku	Przychody*		Wydatki		Stan środków obrotowych na koniec roku
				ogółem	w tym: dotacja z budżetu	ogółem	w tym: wpłata do budżetu	
1	2	3	4	5	6	7	8	9
I.	<b>Zakłady budżetowe</b>		<b>16 987</b>	<b>1 151 941</b>		<b>1 151 941</b>		<b>16 987</b>
	w tym:		16 987	1 151 941	29 760	1 151 941		16 987
	1.ZGKSzydłów	400	335 163	841 565		841 565		335 163
	2. ZGK Szydłów	900	-318 176	310 376	29 760	310 376		-318 176
	3.							
	4.							
II.	<b>Gospodarstwa pomocnicze</b>							
	w tym:							
	1.							
	2.							
	3.							
	4.							
III.	<b>Rachunki dochodów własnych</b>							
	w tym:							
	1.				x			
	2.				x			
	3.				x			
	4.				x			
	<b>Ogółem</b>		<b>16 987</b>	<b>1 151 941</b>	<b>29 760</b>	<b>1 151 941</b>		<b>16 987</b>

\*w rachunku dochodów własnych - Dochody

## 2059

### UCHWAŁA Nr XXIV/116/2008 RADY GMINY SZYDŁÓW

z dnia 28 kwietnia 2008r.

### w sprawie zmiany preliminarza wydatków Gminnej Komisji Rozwiązywania Problemów Alkoholowych na 2008 rok

Na podstawie art. 18, ust. 2, pkt. 15 ustawy z dnia 8 marca 1990r. o samorządzie gminnym (jednolity tekst Dz. U. z 2001r. Nr 142, poz. 1591,

z 2002r. Nr 23, poz. 220, Nr 62, poz. 558, Nr 113, poz. 984, Nr 153, poz. 1271, Nr 214, poz. 1806, z 2003r. Nr 80, poz. 717, Nr 162, poz. 1568 i z

2004r. Nr 102, poz. 1055, Nr 116, poz. 1203, z 2005r. Nr 172, poz. 1441 i Nr 175, poz. 1457, z 2006r. Nr 17, poz. 128, Nr 175 poz. 1457, Nr 181 poz. 1337, z 2007r. Nr 48 poz. 327, Nr 138 poz. 974, Nr 173 poz. 1218) w związku z art. 4<sup>1</sup> ust. 3 ustawy z dnia 26 października 1982r. o wychowaniu w trzeźwości i przeciwdziałaniu alkoholizmowi (jednolity tekst Dz. U. z 2007r. Nr 70 poz. 473, Nr 115 poz. 793, Nr 176 poz. 1238) Rada Gminy Szydłów uchwała, co następuje:

**§ 1.** Preliminarz wydatków w zakresie realizacji Gminnego Programu Profilaktyki i Rozwiązywania Problemów Alkoholowych na rok 2008 stanowiący załącznik Nr 1 do Gminnego

Programu Profilaktyki i Rozwiązywania Problemów Alkoholowych na 2008r. uchwalonego uchwałą Nr XX/98/2008 Rady Gminy Szydłów z dnia 16 stycznia 2008 roku, otrzymuje brzmienie ustalone w załączniku Nr 1 do niniejszej uchwały.

**§ 2.** Wykonanie uchwały powierza się Wójtowi Gminy Szydłów.

**§ 3.** Uchwała wchodzi w życie z dniem podjęcia i podlega ogłoszeniu w Dzienniku Urzędowym Województwa Świętokrzyskiego.

**Przewodniczący Rady Gminy: R. Baron**

Załącznik Nr 1  
do uchwały Nr XXIV/116/2008  
Rady Gminy Szydłów  
z dnia 28 kwietnia 2008r.

Załącznik Nr 1  
do Gminnego Programu Profilaktyki  
i Rozwiązywania Problemów Alkoholowych

**Preliminarz wydatków w zakresie realizacji Gminnego Programu Profilaktyki i Rozwiązywania Problemów Alkoholowych na rok 2008**

Lp.	Nazwa zadania do wykonania	Cel zadania	Planowane wydatki w zł
1	2	3	4
1.	Posiedzenia członków Gminnej Komisji Rozwiązywania Problemów Alkoholowych	Przyjmowanie i rozpatrywanie wniosków do Komisji Przeznaczenie środków. Rozmowy z osobami nadużywającymi alkoholu i podejmowanie decyzji. Analiza realizacji Gminnego Programu Profilaktyki i Rozwiązywania Problemów Alkoholowych oraz Gminnego Programu Przeciwdziałania Narkomanii. Analiza funkcjonowania świetlic środowiskowych. Ocena działalności przedstawiana w informacjach i sprawozdaniach	7.000,-
2.	Szkolenia: - członków Gminnej Komisji Rozwiązywania Problemów Alkoholowych - sprzedawców napojów alkoholowych i inne	Dobra organizacja pracy Komisji i koordynatora. Zapoznanie z nowymi przepisami. Doksztalcanie.	500,-
3.	Delegacje.	Wyjazdy na szkolenia i w celu realizacji ustawy o wychowaniu w trzeźwości i przeciwdziałaniu alkoholizmowi członków Komisji.	500,-
4.	Opłaty sądowe za badania przez biegłych w celu wydania opinii w przedmiocie uzależnienia.	Możliwość realizacji przez Komisję art. 24 i 25 Ustawy o wychowaniu w trzeźwości i przeciwdziałaniu alkoholizmowi. Skierowanie na badanie przez Biegłego w celu wydania opinii w przedmiocie uzależnienia od alkoholu i wskazanie rodzaju zakładu leczniczego. 6 wniosków x 340 = 2040,-	2.040,-
5.	Działalność Punktu Konsultacyjnego pod kierownictwem dojeżdżającego 2 razy w m-cu terapeutę.	Dostarczanie informacji o możliwości podejmowania profesjonalnej terapii. Motywowanie i kierowanie do leczenia. Udzielanie wsparcia i pomocy psychospołecznej osobom po zakończeniu terapii odwykowej i ich rodzinom. Ważną rolę Punktu Konsultacyjnego jest udzielanie informacji członkom rodzin osób uzależnionych. (Umowa zlecenie)	4.320,-
6.	Praca merytoryczna Koordynatora GPPiRPA. Płace, ZFN, ZUS, ZFŚS, i inne narzuty od wynagrodzenia. Badania lekarskie, delegacje, szkolenia, rozmowy telefoniczne, zakup akcesoriów komputerowych, materiałów biurowych itp.	Realizacja Gminnego Programu Profilaktyki i Rozwiązywania Problemów Alkoholowych oraz Gminnego Programu Przeciwdziałania Narkomanii. Współpraca ze szkołami, Gminnym Ośrodkiem Pomocy Społecznej i innymi instytucjami w rozwiązywaniu problemów alkoholowych i wychowawczych. Sporządzanie i przechowywanie dokumentacji Komisji. Współpraca z Sądem Rejonowym, Policją i Prokuraturą	19.000,-
7.	Realizacja profilaktycznej działalności informacyjnej i edukacyjnej skierowanej do dzieci i młodzieży na terenie Gminy.	Prowadzenie na terenie szkół i innych placówek oświatowych i opiekuńczo-wychowawczych programów profilaktycznych dla dzieci i młodzieży, odpowiadających standardom wyznaczonym przez technologie profilaktyczne. Spektakle o charakterze profilaktycznym.	2.000,-

1	2	3	4
8.	Organizacja festynu bezalkoholowego dla dzieci, młodzieży i rodziców z okazji Międzynarodowego Dnia Dziecka. Organizacja koncertów o tematyce profilaktycznej.	Propagowanie spędzania wolnego czasu, zabawy, rozrywki bez udziału napojów alkoholowych.	2.000,-
9.	Pomoc dla dzieci z rodzin patologicznych.	Dofinansowanie obozów o tematyce programów profilaktycznych. Pomoc dla zespołów tanecznych - dziecięcych na terenie Gminy i inne.	3.000,-
10.	Dożywianie dzieci z rodzin z problemem alkoholowym.	Pomoc w dożywianiu dzieci.	2.000,-
11.	Funkcjonowanie świetlic środowiskowych na terenie gminy: energia, gaz, woda, węgiel, zakup sprzętu, materiałów, środki czystości, usługi remontowe, umowy zlecenia, telefon i inne.	Zabezpieczenie odpowiednich warunków dla dzieci i młodzieży	30.675,-
12.	Upowszechnianie kultury fizycznej i sportu.	Wspieranie działań profilaktycznych polegających, na organizowaniu lokalnych imprez o charakterze sportowym dla dzieci, młodzieży i dorosłych, nie tylko odbywających się bez udziału alkoholu, ale w szczególny sposób eksponujących ten fakt	7.000,-
13.	Nagrody dla dzieci i młodzieży szkolnej w konkursach profilaktycznych.	Motywacja i nagradzanie dzieci i młodzieży szkolnej.	1.500,-
14.	Nagrody dla członków komisji.	Za zaangażowanie i wkład pracy w zakresie profilaktyki i rozwiązywania problemów alkoholowych.	1.500,-
			<b>Razem: 83.035,-</b>

## 2060

### UCHWAŁA Nr XVII/82/2008 RADA GMINY TARŁÓW

z dnia 23 kwietnia 2008r.

#### w sprawie zmian w budżecie gminy na 2008 rok

Na podstawie art. 18 ust. 2 pkt 4 Ustawy z dnia 8 marca 1990 r. o samorządzie gminnym (tekst jednolity Dz. U. Nr 142 poz. 1591 z 2001r. z późniejszymi zmianami) oraz na podstawie art. 165, art. 184. ust. 1 pkt. 1, 2, 5, 6 i art. 188 ust. 3 Ustawy z dnia 30 czerwca 2005r. o finansach publicznych (Dz. U. z 2005 Nr 249 poz. 2104 z późn. zm.) Rada Gminy w Tarłowie uchwała co następuje:

#### § 1. Zwiększyć dochody budżetu gminy:

Dz. 750 Rozdz. 75023 § 0970 o kwotę 11.500,00  
Dz. 750 Rozdz. 75095 § 0970 o kwotę 2.000,00  
Dz. 758 Rozdz. 75801 § 2920 o kwotę 241.420,00  
Dz. 854 Rozdz. 85415 § 2030 o kwotę 56.687,00  
Razem 311.607,00

#### § 2. Zmniejszyć dochody budżetu gminy:

Dz. 758 Rozdz. 75807 § 2920 o kwotę 241.420,00

#### § 3. Zmniejszyć wydatki budżetu gminy:

Dz. 750 Rozdz. 75023 § 4010 o kwotę 6.668,00

#### § 4. Zwiększyć wydatki budżetu gminy:

Dz. 750 Rozdz. 75011 § 4010 o kwotę 4.161,00  
Dz. 750 Rozdz. 75011 § 4110 o kwotę 630,00  
Dz. 750 Rozdz. 75011 § 4120 o kwotę 102,00  
Dz. 754 Rozdz. 75412 § 4170 o kwotę 1.720,00  
Dz. 754 Rozdz. 75412 § 4110 o kwotę 55,00  
Dz. 754 Rozdz. 75412 § 4270 o kwotę 5.000,00  
Dz. 756 Rozdz. 75647 § 4300 o kwotę 5.000,00  
Dz. 852 Rozdz. 85202 § 4330 o kwotę 3.500,00  
Dz. 854 Rozdz. 85415 § 3240 o kwotę 56.687,00  
Razem: 76.855,00

§ 5. Dokonuje się zmian w załączniku do budżetu Gminy: Nr 3a „Zadania inwestycyjne roczne w 2008 roku”

§ 6. Wykonanie uchwały zleca się Wójtowi Gminy.

§ 7. Uchwała wchodzi w życie z dniem podjęcia i podlega ogłoszeniu w Dzienniku Urzędowym Województwa Świętokrzyskiego.

**Przewodniczący Rady Gminy: Z. Lenart**



Załącznik nr 3a  
do uchwały nr XV/67/07  
Rady Gminy Tarłów  
z dnia 28 grudnia 2007r.

**Zadania inwestycyjne roczne w 2008r:  
na dzień 23 kwietnia 2008r**

w złotych

Lp.	Dział	Rozdz.	Nazwa zadania inwestycyjnego	Planowane wydatki					Jednostka org. realizująca zadanie lub koordynująca program
				rok budżetowy 2008 (7+8+9+10)	w tym źródła finansowania				
					dochody własne jst	kredyty i pożyczki	dotacje i środki pochodzące z innych źródeł	środki wymienione w art. 5 ust. 1 pkt 2 i 3 u.f.p.	
1	2	3	4	6	7	8	9	10	11
1.	600	60016	Odnowa drogi gminnej Nr 004170T Brzozowa-Chałupki	40 000,00	20 000,00		A. B. C. 20 000,00 D.		
2.	600	60016	Przebudowa drogi gminnej Nr 004177T Wólka Tarłowska-Tomaszów	147 505,00	147 505,00				
3.	600	60016	Budowa zadaszeń przystankowych: 1) Słupia Nadbrzeżna Kolonia 4.000 zł, 2) Sulejów 4.000 zł, 3) Ciszycza Górna 14.000 zł, 4) Ciszycza Przewozowa -	16 000,00	16 000,00				
4.	600	60078	Odnowa drogi gminnej Nr004183T Leśne Chałupy przez wieś	57 375,00	17 375,00		A. 40.000,00 B. C. D.		
5.	600	60078	Odnowa drogi gminnej Nr 004153T Tarłów Czeka-rzewice I	80 000,00	20 000,00		A. 60 000,00 B. C. d.		
6.	900	90015	Budowa nowych punktów świetlnych w miejscowościach: Leopoldów 5.063 zł, Przymiarki 5.062 zł, Duranów 3.575 zł, Ciszycza Górna 8.237 zł, Wólka Lipowa 5.063 zł.	27 000,00	27 000,00				
<b>Ogółem</b>				<b>367 880,00</b>	<b>247 880,00</b>		<b>120 000,00</b>		<b>x</b>

Źródła finansowania:

- A. Dotacje z budżetu państwa od wojewody (na usuwanie skutków klęsk żywiołowych)
- B. Środki i dotacje otrzymane od innych jst oraz innych jednostek zaliczanych do sektora finansów publicznych
- C. Środki z Funduszu Ochrony Gruntów Rolnych z Urzędu Marszałkowskiego
- D. Inne źródła

**2061**

**UCHWAŁA Nr XVII/85/2008  
RADY GMINY TARŁÓW**

z dnia 23 kwietnia 2008r.

**w sprawie zmian do statutu Zakładu Gospodarki Komunalnej i Mieszkaniowej w Tarłowie**

Na podstawie art. 9 ust.1, art. 18 ust. 2 pkt. 9 lit. h ustawy z dnia 8 marca 1990r. o samorządzie gminnym (Dz. U. 2001r. Nr 142, poz. 1591 z późn. zm.) art. 25 ust. 1 pkt 2 i ust. 2 ustawy z dnia 30.06.2005r. o finansach publicznych (Dz. U. Nr 249 poz. 2104 z późn. zm.) oraz art. 6 ust. 1 ustawy z dnia 20.12.1996r. o Gospodarce Komunalnej (Dz. U. 1997r. Nr 9 poz. 43 z późn, zm.) Rada Gminy Tarłów uchwala co następuje:

**§ 1.** W statucie Zakładu Gospodarki Komunalnej i Mieszkaniowej w Tarłowie, przyjętym uchwałą Rady Gminy w Tarłowie Nr VI/29/2005 z dnia 26 sierpnia 2005r. z dnia 26 sierpnia 2005r. dokonuje się zmiany załącznika Nr 2 dotyczącego schematu organizacyjnego Zakładu Gospo-

darki Komunalnej i Mieszkaniowej stanowiącego załącznik do niniejszej uchwały.

**§ 2.** Traci moc Uchwała Nr XII/52/07 Rady Gminy Tarłów z dnia 25 września 2007 roku.

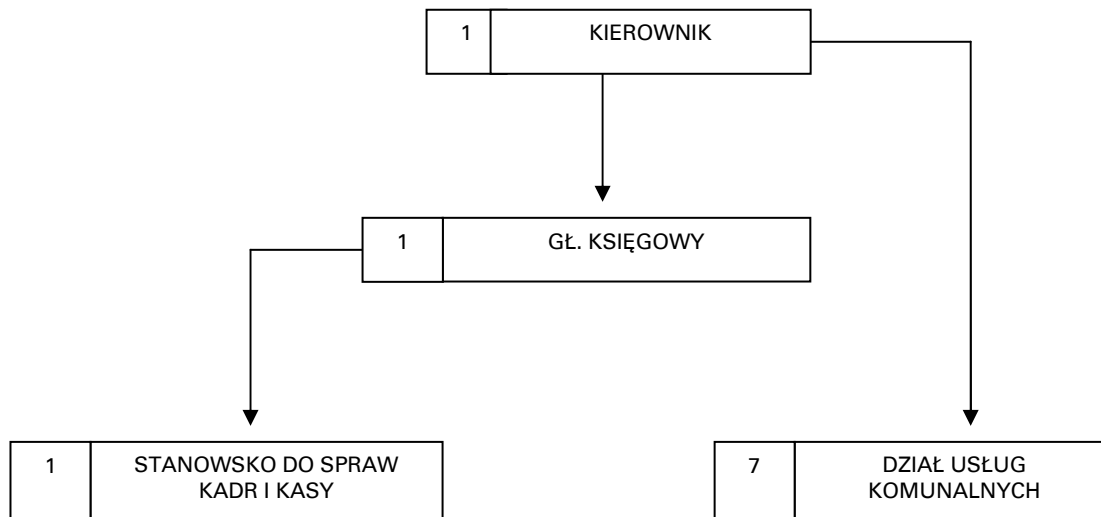
**§ 3.** Wykonanie uchwały powierza się Wójtowi Gminy Tarłów.

**§ 4.** Uchwała podlega ogłoszeniu w Dzienniku Urzędowym Województwa Świętokrzyskiego.

**§ 5.** Uchwała wchodzi w życie po upływie 14 dni od daty ogłoszenia w Dzienniku Urzędowym Województwa Świętokrzyskiego z mocą obowiązującą od dnia 01.05.2008r.

**Przewodniczącą Rady Gminy: Z. Lenart**

### Schemat Organizacyjny ZGKiM w Tartowie



## 2062

### UCHWAŁA Nr XII/86/2008 RADY GMINY TUCZĘPY

z dnia 30 kwietnia 2008r.

#### w sprawie zmiany Uchwały Nr XI/73/2008 Rady Gminy w Tuczępach z dnia 27 marca 2008 roku w sprawie uchwalenia budżetu Gminy Tuczępy na 2008 rok

Na podstawie art. 18 ust. 2 pkt 4, ustawy z dnia 8 marca 1990r. o samorządzie gminnym (Dz. U. z 2001r. Nr 142, poz. 1591 z późn. zm.) w związku art. 184 ust. 1, pkt 1, 2, 3, 4, 5, 8, 9, 10 lit. a i b, 12, 13, 14, 15, ust. 2 pkt 1, 2, 3, ust. 3, ust. 4 pkt 1, 2, art. 188 ust. 2, pkt 1, pkt 2, art. 195 ust. 2 ustawy z dnia 30 czerwca 2005r. o finansach publicznych (Dz. U. z 2005r. Nr 249, poz. 2104, ze zm.) Rada Gminy uchwała, co następuje:

**§ 1.1.** W uchwale Nr XI/73/2008 Rady Gminy w Tuczępach z dnia 27 marca 2008r. wprowadza się następujące zmiany:

- 1) w § 2 ust. 1 lit. a - dotacje ustala się na kwotę 146 730 zł
- 2) w § 2 ust. 3 lit. a dodaje się wyraz „i 4b” w brzmieniu „Wydatki na programy i projekty realizowane ze źródeł pochodzących z budżetu Unii Europejskiej oraz innych źródeł zagranicznych, niepodlegających zwrotowi na 2008 rok” stanowiący załącznik nr 3 do niniejszej uchwały
- 3) w § 3 ust. 2 skreśla się „rozchody w wysokości 543 288 zł”

- 4) § 8 ust. 2 otrzymuje brzmienie „Dotacje celowe na łączną kwotę 371 730” zgodnie z załącznikiem nr 4 do niniejszej uchwały

**2.** W załączniku nr 1 do uchwały Nr XI/73/2008 Rady Gminy w Tuczępach z dnia 27 marca 2008r. wprowadza się następujące zmiany:

- 1) dział 852 rozdział 85213 otrzymuje brzmienie „Składki na ubezpieczenie zdrowotne opłacane za osoby pobierające niektóre świadczenia z pomocy społecznej, niektóre świadczenia rodzinne oraz za osoby uczestniczące w zajęciach w centrum integracji społecznej.”
- 2) załącznik otrzymuje brzmienie określone w załączniku nr 1 do niniejszej uchwały.

**3.** W załączniku nr 2 do uchwały Nr XI/73/2008 Rady Gminy w Tuczępach z dnia 27 marca 2008r. wprowadza się następujące zmiany:

- 1) w dziale 750 ustala się wydatki ogółem w kwocie 1 904 651 zł, wydatki bieżące w kwocie 1 834 651 zł, dotacje 2 000 zł w rozdziale 75023 ustala się wydatki ogółem w kwocie 1 778 231 zł, wydatki bieżące 1 708 231 zł,

- w rozdziale 75075 ustala się wydatki w kwocie ogółem 6 730 zł, wydatki bieżące 6 730 zł, dotacje 2 000 zł.
- 2) w dziale 754 ustala się wydatki w kwocie ogółem 106 868 zł, wydatki bieżące w kwocie 76 868 zł, dotacje 1 730 zł.  
w rozdziale 75412 ustala się wydatki ogółem w kwocie 99 368 zł, wydatki bieżące w kwocie 69 368 zł,
- 3) w dziale 754 dodaje się rozdział:
- 75404 - Komendy Wojewódzkie Policji i ustala się wydatki ogółem w kwocie 1270 zł, wydatki bieżące w kwocie 1270 zł
  - 75421 - Zarządzanie kryzysowe i ustala się wydatki ogółem w kwocie 4 500 zł, wydatki bieżące w kwocie 4 500 zł
  - 75495 - Pozostała działalność i ustala się wydatki w kwocie 1730 zł, wydatki bieżące 1730 zł, dotacje 1730 zł.
- 4) w dziale 758 ustala się wydatki ogółem w kwocie 108 000 zł, wydatki bieżące 108 000 zł. w rozdziale 75818 ustala się wydatki w kwocie 93 000 zł ogółem, wydatki bieżące 93 000 zł.
- 5) dział 852 rozdział 85213 otrzymuje brzmienie: „Składki na ubezpieczenie zdrowotne opłacane za osoby pobierające niektóre świadczenia z pomocy społecznej, niektóre świadczenia ro-

dzinne oraz za osoby uczestniczące w zajęciach w centrum integracji społecznej.”

- 6) w dziale 851 w rozdziale 85154 w rubryce „Dotacje” skreśla się kwotę 1730 zł.
- 7) załącznik otrzymuje brzmienie określone w załączniku nr 2 do niniejszej uchwały.

**4.** Załącznik nr 3a do uchwały Nr XI/73/2008 Rady Gminy w Tuczępach z dnia 27 marca 2008r otrzymuje brzmienie określone w załączniku nr 5 do niniejszej uchwały.

**5.** Załącznik nr 6 do uchwały Nr XI/73/2008 Rady Gminy w Tuczępach z dnia 27 marca 2008r otrzymuje brzmienie określone w załączniku nr 6 do niniejszej uchwały.

**§ 2.** Wykonanie Uchwały powierza się Wójtowi.

**§ 3.** Uchwała wchodzi w życie z dniem podjęcia z mocą obowiązującą od 1 stycznia 2008 roku i podlega publikacji w Dzienniku Urzędowym Województwa Świętokrzyskiego oraz na tablicy ogłoszeń Urzędu Gminy.

**Przewodniczącą Rady Gminy: H. Bławat**

Załączniki do uchwały Nr XII/86/2008  
Rady Gminy Tuczępy  
z dnia 30 kwietnia 2008r.

**Załącznik Nr 1**

**Dochody budżetu gminy na 2008r.**

Dział	Rozdział	§	Treść	Dochody bieżące	Dochody majątkowe
1	2	3	4	5	5
<b>010</b>			<b>Rolnictwo i łowiectwo</b>		<b>180 000,00</b>
	01095		Pozostała działalność		180 000,00
		0770	Wpłaty z tytułu odpłatnego nabycia prawa własności oraz prawa użytkownictwa wieczystego nieruchomości		180 000,00
<b>020</b>			<b>Leśnictwo</b>	<b>800,00</b>	
	02001		Gospodarka leśna	800,00	
		0750	Dochody z najmu i dzierżawy składników majątkowych Skarbu Państwa, jednostek samorządu terytorialnego lub innych jednostek zaliczanych do sektora finansów publicznych oraz innych umów o podobnym charakterze	800,00	
<b>700</b>			<b>Gospodarka mieszkaniowa</b>	<b>42 563,00</b>	
	70005		Gospodarka gruntami i nieruchomościami	42 563,00	
		0470	Wpływy z opłat za zarząd, użytkowanie i użytkowanie wieczyste nieruchomości	186,00	
		0750	Dochody z najmu i dzierżawy składników majątkowych Skarbu Państwa, jednostek samorządu terytorialnego lub innych jednostek zaliczanych do sektora finansów publicznych oraz innych umów o podobnym charakterze	41 777,00	
		0870	Wpływy ze sprzedaży składników majątkowych	500,00	
		0920	Pozostałe odsetki	100,00	
<b>750</b>			<b>Administracja publiczna</b>	<b>53 590,00</b>	
	75011		Urzędy wojewódzkie	37 490,00	
		2010	Dotacje celowe otrzymane z budżetu państwa na realizację zadań bieżących z zakresu administracji rządowej oraz innych zadań zleconych gminie (związkom gmin) ustawami	36 690,00	
		2360	Dochody jednostek samorządu terytorialnego związane z realizacją zadań z zakresu administracji rządowej oraz innych zadań zleconych ustawami	800,00	
	75023		Urzędy gmin (miast i miast na prawach powiatu)	16 100,00	
		0830	Wpływy z usług	9 600,00	
		0970	Wpływy z różnych dochodów	6 500,00	

1	2	3	4	5	5
<b>751</b>			<b>Urzędy naczelnych organów władzy państwowej, kontroli i ochrony prawa oraz sądownictwa</b>	<b>561,00</b>	
	75101		Urzędy naczelnych organów władzy państwowej, kontroli i ochrony prawa	561,00	
		2010	Dotacje celowe otrzymane z budżetu państwa na realizację zadań bieżących z zakresu administracji rządowej oraz innych zadań zleconych gminie (związkom gmin) ustawami	561,00	
<b>756</b>			<b>Dochody od osób prawnych, od osób fizycznych i od innych jednostek nieposiadających osobowości prawnej oraz wydatki związane z ich poborem</b>	<b>3 941 255,00</b>	
	75601		Wpływy z podatku dochodowego od osób fizycznych	2 100,00	
		0350	Podatek od działalności gospodarczej osób fizycznych, opłacany w formie karty podatkowej	2 100,00	
	75615		Wpływy z podatku rolnego, podatku leśnego, podatku od czynności cywilnoprawnych, podatków i opłat lokalnych od osób prawnych i innych jednostek organizacyjnych	2 704 444,00	
		0310	Podatek od nieruchomości	2 645 000,00	
		0320	Podatek rolny	5 640,00,00	
		0330	Podatek leśny	20 400,00	
		0340	Podatek od środków transportowych	1 004,00	
		069	Wpływy z różnych opłat	2 400,00	
		0910	Odsetki od nieterminowych wpłat z tytułu podatków i opłat	30 000,00	
	75616		Wpływy z podatku rolnego, podatku leśnego, podatku od spadków i darowizn, podatku od czynności cywilnoprawnych oraz podatków i opłat lokalnych od osób fizycznych	432 505,00	
		0310	Podatek od nieruchomości	70 000,00	
		0320	Podatek rolny	215 000,00	
		0330	Podatek leśny	3 280,00	
		0340	Podatek od środków transportowych	26 625,00	
		0360	Podatek od spadków i darowizn	4 000,00	
		0430	Wpływy z opłaty targowej	8 000,00	
		0500	Podatek od czynności cywilnoprawnych	105 100,00	
		0910	Odsetki od nieterminowych wpłat z tytułu podatków i opłat	500,00	
	75618		Wpływy z innych opłat stanowiących dochody jednostek samorządu terytorialnego na podstawie ustaw	57 953,00	
		0410	Wpływy z opłaty skarbowej	14 500,00	
		0480	Wpływy z opłat za zezwolenia na sprzedaż alkoholu	43 453,00	
	75621		Udziały gmin w podatkach stanowiących dochód budżetu państwa	744 253,00	
		0010	Podatek dochodowy od osób fizycznych	704 253,00	
		0020	Podatek dochodowy od osób prawnych	40 000,00	
<b>758</b>			<b>Różne rozliczenia</b>	<b>3 104 011,00</b>	
	75801		Część oświatowa subwencji ogólnej dla jednostek samorządu terytorialnego	2 599 869,00	
		2920	Subwencje ogólne z budżetu państwa	2 599 869,00	
	75807		Część wyrównawcza subwencji ogólnej dla gmin	389 245,00	
		2920	Subwencje ogólne z budżetu państwa	389 245,00	
	75814		Różne rozliczenia finansowe	10 800,00	
		0920	Pozostałe odsetki	10 800,00	
	75831		Część równoważąca subwencji ogólnej dla gmin	104 097,00	
		2920	Subwencje ogólne z budżetu państwa	104 097,00	
<b>801</b>			<b>Oświata i wychowanie</b>	<b>15 900,00</b>	
	80101		Szkoły podstawowe	12 000,00	
		2708	Środki na dofinansowanie własnych zadań bieżących gmin (związków gmin), powiatów (związków powiatów), samorządów województw, pozyskane z innych źródeł	9 000,00	
		2709	Środki na dofinansowanie własnych zadań bieżących gmin (związków gmin), powiatów (związków powiatów), samorządów województw, pozyskane z innych źródeł	3 000,00	
	80104		Przedszkola	3 900,00	
		0690	Wpływy z różnych opłat	3 900,00	
<b>852</b>			<b>Pomoc społeczna</b>	<b>1 509 169,00</b>	
	85212		Świadczenia rodzinne, zaliczka alimentacyjna oraz składki na ubezpieczenia emerytalne i rentowe z ubezpieczenia społecznego	1 364 195,00	
		2010	Dotacje celowe otrzymane z budżetu państwa na realizację zadań bieżących z zakresu administracji rządowej oraz innych zadań zleconych gminie (związkom gmin) ustawami	1 364 195,00	
	85213		Składki na ubezpieczenie zdrowotne opłacane za osoby pobierające niektóre świadczenia z pomocy społecznej, niektóre świadczenia rodzinne oraz za osoby uczestniczące w zajęciach w centrum integracji społecznej.	8 218,00	
		2010	Dotacje celowe otrzymane z budżetu państwa na realizację zadań bieżących z zakresu administracji rządowej oraz innych zadań zleconych gminie (związkom gmin) ustawami	8 218,00	

1	2	3	4	5	5
	85214		Zasilki i pomoc w naturze oraz składki na ubezpieczenia emerytalne i rentowe	58 731,00	
		2010	Dotacje celowe otrzymane z budżetu państwa na realizację zadań bieżących z zakresu administracji rządowej oraz innych zadań zleconych gminie (związkom gmin) ustawami	43 749,00	
		2030	Dotacje celowe otrzymane z budżetu państwa na realizację własnych zadań bieżących gmin (związków gmin)	14 982,00	
	85219		Ośrodki pomocy społecznej	60 534,00	
		2030	Dotacje celowe otrzymane z budżetu państwa na realizację własnych zadań bieżących gmin (związków gmin)	60 534,00	
	85295		Pozostała działalność	17 491,00	
		2030	Dotacje celowe otrzymane z budżetu państwa na realizację własnych zadań bieżących gmin (związków gmin)	17 491,00	
<b>900</b>			<b>Gospodarka komunalna i ochrona środowiska</b>	<b>10 000,00</b>	
	90001		Gospodarka ściekowa i ochrona wód	7 500,00	
		0690	Wpływy z różnych opłat	7 500,00	
	90003		Oczyszczanie miast i wsi	2 500,00	
		0690	Wpływy z różnych opłat	2 500,00	
			<b>Ogółem</b>	<b>8 677 849,00</b>	<b>180 000,00</b>

Załącznik Nr 2

Wydatki budżetu gminy na 2008r.

Dział	Rozdział	Nazwa	Plan na 2008r.	Wydatki bieżące	W tym: Z tego					Wydatki majątkowe
					Wynagrodzenia	Pochodne od wynagrodzeń	Dotacje	Wydatki na obsługę długu (odsetki)	Wydatki z tytułu poręczeń i gwarancji	
	2	4	5	6	7	8	9	10	11	11
<b>010</b>		<b>Rolnictwo i łowiectwo</b>	<b>74 896</b>	<b>74 896</b>						
	01008	Melioracje wodne	50 000	50 000						
	01030	Izby rolnicze	4 413	4 413						
	01095	Pozostała działalność	20 483	20 483						
<b>400</b>		<b>Wytwarzanie i zaopatrywanie w energię elektryczną, gaz i wodę</b>	<b>75 000</b>	<b>75 000</b>						
	40002	Dostarczanie wody	75 000	75 000						
<b>600</b>		<b>Transport i łączność</b>	<b>810 000</b>	<b>115 000</b>						<b>695 000</b>
	60013	Drogi publiczne wojewódzkie	285 000							285 000
	60014	Drogi publiczne powiatowe	80 000							80 000
	60016	Drogi publiczne gminne	445 000	115 000						330 000
<b>700</b>		<b>Gospodarka mieszkaniowa</b>	<b>433 500</b>	<b>33 500</b>						<b>400 000</b>
	70005	Gospodarka gruntami i nieruchomościami	33 500	33 500						
	70095	Pozostała działalność	400 000							400 000
<b>710</b>		<b>Działalność usługowa</b>	<b>15 700</b>	<b>15 700</b>						
	71004	Plany zagospodarowania przestrzennego	15 000	15 000						
	71035	Cmentarze	700	700						
<b>750</b>		<b>Administracja publiczna</b>	<b>1 904 651</b>	<b>1 834 651</b>	<b>1 178 186</b>	<b>206 772</b>	<b>2 000</b>			<b>70 000</b>
	75011	Urzędy wojewódzkie	36 690	36 690	31 212	5 478				
	75022	Rady gmin (miast i miast na prawach powiatu)	83 000	83 000						
	75023	Urzędy gmin (miast i miast na prawach powiatu)	1 778 231	1 708 231	1 146 974	201 294				70 000
	75075	Promocja jednostek samorządu terytorialnego	6 730	6 730			2 000			
<b>751</b>		<b>Urzędy naczelnych organów władzy państwowej, kontroli i ochrony prawa oraz sądownictwa</b>	<b>561</b>	<b>561</b>	<b>477</b>	<b>84</b>				
	75101	Urzędy naczelnych organów władzy państwowej, kontroli i ochrony prawa	561	561	477	84				
<b>754</b>		<b>Bezpieczeństwo publiczne i ochrona przeciwpożarowa</b>	<b>106 868</b>	<b>76 868</b>	<b>12 804</b>		<b>1 730</b>			<b>30 000</b>
	75412	Ochotnicze straże pożarne	99 368	69 368	12 804					30 000
	75404	Komendy wojewódzkie Policji	1 270	1 270						
	75421	Zarządzanie kryzysowe	4 500	4 500						
	75495	Pozostała działalność	1 730	1 730			1 730			
<b>756</b>		<b>Dochody od osób prawnych, od osób fizycznych i od innych jednostek nieposiadających osobowości prawnej oraz wydatki związane z ich poborem</b>	<b>22 400</b>	<b>22 400</b>	<b>22 400</b>					
	75647	Pobór podatków, opłat i niepodatkowych należności budżetowych	22 400	22 400	22 400					
<b>758</b>		<b>Różne rozliczenia</b>	<b>108 000</b>	<b>108 000</b>						
	75814	Różne rozliczenia finansowe	15 000	15 000						
	75818	Rezerwy ogólne i celowe	93 000	93 000						
<b>801</b>		<b>Oświata i wychowanie</b>	<b>3 689 965</b>	<b>3 479 965</b>	<b>2 283 385</b>	<b>441 768</b>				<b>210 000</b>
	80101	Szkoły podstawowe	2 034 332	1 834 332	1 212 163	227 684				200 000
	80103	Oddziały przedszkolne w szkołach podstawowych	72 354	72 354	53 137	9 236				
	80104	Przedszkola	250 873	250 873	181 174	37 877				
	80110	Gimnazja	865 793	855 793	573 114	121 514				10 000
	80113	Dowożenie uczniów do szkół	158 232	158 232	54 289	7 575				
	80114	Zespoły obsługi ekonomiczno-administracyjnej szkół	261 010	261 010	209 508	37 882				

	2	4	5	6	7	8	9	10	11	11
	80146	Dokształcanie i doskonalenie nauczycieli	13 331	13 331						
	80195	Pozostała działalność	34 040	34 040						
<b>851</b>		<b>Ochrona zdrowia</b>	<b>47 453</b>	<b>47 453</b>	<b>7 641</b>	<b>1 341</b>				
	85121	Lecznictwo ambulatoryjne	4 000	4 000						
	85153	Zwalczanie narkomanii	1 000	1 000						
	85154	Przeciwdziałanie alkoholizmowi	42 453	42 453	7 641	1 341				
<b>852</b>		<b>Pomoc społeczna</b>	<b>1 730 948</b>	<b>1 730 948</b>	<b>149 408</b>	<b>44 513</b>				
	85201	Placówki opiekuńczo-wychowawcze	1 000	1 000						
	85202	Domy pomocy społecznej	75 000	75 000						
	85212	Świadczenia rodzinne, zaliczka alimentacyjna oraz składki na ubezpieczenia emerytalne i rentowe z ubezpieczenia społecznego	1 364 195	1 364 195	14 973	12 828				
	85213	Składki na ubezpieczenie zdrowotne opłacane za osoby pobierające niektóre świadczenia z pomocy społecznej, niektóre świadczenia rodzinne oraz za osoby uczestniczące w zajęciach w centrum integracji społecznej.	8 218	8 218		8 218				
	85214	Zasiłki i pomoc w naturze oraz składki na ubezpieczenia emerytalne i rentowe	84 300	84 300						
	85219	Ośrodki pomocy społecznej	153 235	153 235	123 235	21 627				
	85295	Pozostała działalność	45 000	45 000	11 200	1 840				
<b>854</b>		<b>Edukacyjna opieka wychowawcza</b>	<b>29 783</b>	<b>29 783</b>	<b>21 882</b>	<b>3 914</b>				
	85401	Świetlice szkolne	29 783	29 783	21 882	3 914				
<b>900</b>		<b>Gospodarka komunalna i ochrona środowiska</b>	<b>184 700</b>	<b>184 700</b>	<b>600</b>					
	90001	Gospodarka ściekowa i ochrona wód	31 200	31 200	600					
	90003	Oczyszczanie miast i wsi	42 000	42 000						
	90005	Ochrona powietrza atmosferycznego i klimatu	3 500	3 500						
	90015	Oświetlenie ulic, placów i dróg	97 000	97 000						
	90095	Pozostała działalność	11 000	11 000						
<b>921</b>		<b>Kultura i ochrona dziedzictwa narodowego</b>	<b>140 000</b>	<b>140 000</b>			<b>140 000</b>			
	92109	Domy i ośrodki kultury, świetlice i kluby	55 000	55 000			55 000			
	92116	Biblioteki	85 000	85 000			85 000			
<b>926</b>		<b>Kultura fizyczna i sport</b>	<b>17 712</b>	<b>17 712</b>	<b>8 843</b>	<b>1 552</b>	<b>3 000</b>			
	92605	Zadania w zakresie kultury fizycznej i sportu	17 712	17 712	8 843	1 552	3 000			
	<b>Wydatki razem:</b>		<b>9 392 137</b>	<b>7 987 137</b>	<b>3 685 626</b>	<b>699 944</b>	<b>146 730</b>			<b>1 405 000</b>

**Załącznik Nr 3**

**Wydatki na programy i projekty realizowane ze środków pochodzących z budżetu Unii Europejskiej oraz innych źródeł zagranicznych, niepodlegających zwrotowi na 2008 rok**

w zł

L.p.	Źródła finansowania	Wydatki w roku budżetowym 2008	Planowane wydatki budżetowe na realizację zadań programu w latach 2009-2010		
			2009 rok	20 10 rok	Razem 2009-2010
<b>I</b>	<b>Ogółem wydatki bieżące</b>	<b>13017,00</b>			
	- środki z budżetu j.s.t.				
	- środki z budżetu krajowego	3254,00			
	- środki z UE oraz innych źródeł zagranicznych	9763,00			
<b>II</b>	<b>Ogółem wydatki majątkowe</b>				
	- środki z budżetu j.s.t.				
	- środki z budżetu krajowego				
	- środki z UE oraz innych źródeł zagranicznych				
	<b>Ogółem wydatki</b>	<b>13017,00</b>			
	- środki z budżetu j.s.t.				
	- środki z budżetu krajowego	3254,00			
	- środki z UE oraz innych źródeł zagranicznych	9763,00			

**Załącznik Nr 4**

**Dotacje celowe**

w złotych

Lp.	Dział	Rozdział	Nazwa zadania	Jednostka otrzymująca dotację	Kwota dotacji
1	2	3	4	5	5
1	600	60013	Droga wojewódzka Niziny	Urząd Marszałkowski Kielce	285000,00
2	600	60014	Ścieżka rowerowa przy drodze powiatowej Tu- czępy-Wierzbica	Starostwo Powiatowe	80000,00
3	750	75075	Święto Dnia Strażaka	Starostwo Powiatowe	2000,00
4	754	75495	Festyn „Razem Bezpieczniej”	Starostwo Powiatowe	1730,00
5	926	92605	Dofinansowanie klubu sportowego	Klub Sportowy „BASZTA” Rytwiany	3000,00
<b>Ogółem</b>					<b>371730,00</b>

\* w przypadku dotacji celowych na zadania własne gminy realizowane przez podmioty należące i nienależące do sektora finansów publicznych w 2008r, realizowanych w trybie ustawy o pożytku publicznym i o wolontariacie, w rubryce jednostka otrzymująca dotację wpisać „wyloniona w drodze konkursu”

Załącznik Nr 5

Zadania inwestycyjne roczne w 2008r.

w złotych

Lp.	Dział	Rozdz.	Nazwa zadania inwestycyjnego	Planowane wydatki						Jednostka org. realizująca zadanie lub koordynująca program
				rok budżetowy 2008 (7+8+9+10)	w tym źródła finansowania					
					dochody własne jst	kredyty i pożyczki	dotacje i środki pochodzące z innych źr.*	środki wymienione w art. 5 ust. 1 pkt 2 i 3 u.f.p.		
1	2	3	4	6	7	8	9	10	11	
1	600	60016	Droga Nieciesławice-Tuczepy	100 000,00 zł	100 000,00 zł		A. B. C. D.		Gmina	
2	600	60016	Droga Brzozówka-Wólka Bosowska	160 000,00 zł	160 000,00 zł		A. B. C. D.		Gmina	
3	600	60016	Droga Sieczków-Dębniak	70 000,00 zł	70 000,00 zł		A. B. C. D.		Gmina	
4	700	70095	Brukowanie placu w Tuczepach	300 000,00 zł	300 000,00 zł		A. B. C. D.		Gmina	
5	700	70095	Założenie dachu na WDK Nieciesławice	60 000,00 zł	60 000,00 zł		A. B. C. D.		Gmina	
6	700	70095	Modernizacja świetlicy w Sieczkowie	40 000,00 zł	40 000,00 zł		A. B. C. D.		Gmina	
7	750	75023	Informatyzacja Urzędu Gminy	70 000,00 zł	70 000,00 zł		A. B. C. D.		Gmina	
8	754	75412	Wymiana dachu OSP Wierzbica Plac OSP Niziny	20 000,00 zł 10 000,00 zł	20 000,00 zł 10 000,00 zł		A. B. C. D.		Gmina	
9	801	80101	Założenie dachu na Szkole Podstawowej w Kargowie	200 000,00 zł	200 000,00 zł		A. B. C. D.		Gmina	
10	801	80110	Instalacja, uruchomienie monitoringu w Gimnazjum	10 000,00 zł	10 000,00 zł		A. B. C. D.		Gmina	
<b>Ogółem</b>				<b>1 040 000,00 zł</b>	<b>1 040 000,00 zł</b>				<b>x</b>	

\* Wybrać odpowiednie oznaczenie źródła finansowania:

- A. Dotacje i środki z budżetu państwa (np. od wojewody, MEN, UKFiS, ...)  
B. Środki i dotacje otrzymane od innych jst oraz innych jednostek zaliczanych do sektora finansów publicznych  
C. Inne źródła  
D. Inne źródła

Załącznik Nr 6

Dochody i wydatki związane z realizacją zadań realizowanych na podstawie porozumień (umów) między jednostkami samorządu terytorialnego w 2008r.

w złotych

Nazwa zadania	Dział	Rozdział	Dochody ogółem	§	Wydatki ogółem	tego: w tym:						Wydatki majątkowe
						Wydatki bieżące	wynagrodzenia	pochodne od wynagrodzeń	dotacje	wydatki na obsługę długu (odsetki)	wydatki z tytułu poręczeń i gwarancji	
1	2	3	4	5	6	7	8	9	10	11	12	13
I. Dochody i wydatki związane z realizacją zadań realizowanych wspólnie z innymi jednostkami samorządu terytorialnego												
Święto Dnia Strażaka	750	75075		2320	2 000,00	2 000,00			2 000,00			
Festyn „Razem Bezpieczniej”	754	75495		2320	1 730,00	1 730,00			1 730,00			
II. Dochody i wydatki związane z realizacją zadań przejętych przez Gminę do realizacji w drodze umowy lub porozumienia												
III. Dochody i wydatki związane z pomocą rzeczową lub finansową realizowaną na podstawie porozumień między j.s.t.												
Droga wojewódzka Niziny	600	60013		6630	285 000,00							285 000,00
Ścieżka rowerowa Tuczepy-Wierzbica	600	60014		6620	80 000,00							80 000,00
<b>Ogółem</b>					<b>368 730,00</b>	<b>3 730,00</b>			<b>3 730,00</b>			<b>365 000,00</b>

## 2063

### UCHWAŁA Nr XII/87/2008 RADY GMINY W TUCZĘPACH

z dnia 30 kwietnia 2008r.

#### w sprawie zmian oraz przeniesień w budżecie Gminy na 2008 rok

Na podstawie art. 18 ust. 2 pkt 4 ustawy z dnia 8 marca 1990r. o samorządzie gminnym (tekst jednolity Dz. U. z 2001r. Nr 142, poz. 1591 ze zmianami) w związku z art. 184 ustawy z dnia 30 czerwca 2005r. o finansach publicznych (tekst jednolity: Dz. U. z 2005r. Nr 249, poz. 2104 ze zmianami) Rada Gminy w Tuczepach uchwala co następuje:

**§ 1.** Zwiększa się plan dochodów budżetowych o kwotę 271 900 zł w dziale 700, rozdziale 70095 w § 6298.

**§ 2.** Zwiększa się plan wydatków budżetowych o kwotę 271 900 zł w dziale 700, rozdziale 70095 w § 6058.

**§ 3.** Dokonuje się przeniesień w planie wydatków budżetowych na 2008 rok zgodnie z załącznikiem nr 1.

**§ 4.1.** Zmienia się wykonanie zadania inwestycyjnego rocznego pn. Droga Brzozówka-Wólka Bosowska na zadanie Droga Chałupki w kwocie 160 000 zł.

**2.** Dokonuje się przeniesienia zadania inwestycyjnego rocznego pn. Brukowanie placu w Tuczepach na wieloletnie zadanie inwestycyjne w kwocie 300 000 zł.

**3.** Ustala się limity na wieloletnie programy inwestycyjne w latach 2008-2010 zgodnie z załącznikiem nr 2.

**4.** Zadania inwestycyjne roczne po zmianach zawiera załącznik nr 2a.

**§ 5.1.** Ustala się wydatki na programy i projekty realizowane ze środków pochodzących z budżetu Unii Europejskiej oraz innych źródeł oraz innych źródeł zagranicznych niepodlegających zwrotowi zgodnie z załącznikiem nr 3.

**2.** Ustala się wydatki majątkowe na programy i projekty realizowane ze środków pochodzących z budżetu Unii Europejskiej oraz innych źródeł oraz innych źródeł zagranicznych niepodlegających zwrotowi zgodnie z załącznikiem nr 3a.

**§ 6.** Wykonanie Uchwały powierza się Wójtowi.

**§ 7.** Uchwała wchodzi w życie z dniem podjęcia i podlega publikacji w Dzienniku Urzędowym Województwa Świętokrzyskiego oraz na tablicy ogłoszeń Urzędu Gminy.

**Przewodniczący Rady Gminy: H Bławat**

Załączniki do uchwały Nr XII/87/2008  
Rady Gminy w Tuczepach  
z dnia 30 kwietnia 2008r.

#### Załącznik Nr 1

Dział	Rozdział	Paragraf	Treść	Zmniejszenia	Zwiększenia
<b>700</b>			<b>Gospodarka mieszkaniowa</b>	<b>300 000,00</b>	
	70095		Gospodarka gruntami i nieruchomościami	300 000,00	
		6050	Wydatki inwestycyjne jednostek budżetowych	300 000,00	
<b>700</b>			<b>Gospodarka mieszkaniowa</b>		<b>300 000,00</b>
	70095		Gospodarka gruntami i nieruchomościami		300 000,00
		6059	Wydatki inwestycyjne jednostek budżetowych		300 000,00
			<b>Ogółem:</b>	<b>300 000,00</b>	<b>300 000,00</b>

#### Załącznik Nr 2

#### Limity wydatków na wieloletnie programy inwestycyjne w latach 2008-2010

L.p.	Dział	Rozdz.	Nazwa zadania inwestycyjnego i okres realizacji (w latach)	Łączne nakłady finansowe	wydatki poniesione do (30.12.2007r.)	Planowane wydatki					wydatki do poniesienia po 2010 roku	Jednostka org. realizująca zadanie lub koordynująca program	
						rok budżetowy 2008 (8+9+10+11)	w tym źródła finansowe			2009			2010
							dochody własne jst	kredyty i pożyczki	dotacje i środki pochodzące z innych źr.*				
1	2	3	4	5	6	7	8	9	10	11	12	13	13
1.	700	70095	Modernizacja dróg i placów	871067	-	513900	270000		A. B. C. D.	243900	357167		Gmina



1	2	3	4	5	6	7	8	9	10	11	12	13	13
2.	700	70095	Budowa chodnika wokół kościoła i przystanku autobusowego	155727	-	58000	30000		A. B. C. D.	28000	78639	19088	Gmina
<b>Ogółem</b>				<b>1026794</b>		<b>571900</b>	<b>300000</b>			<b>271900</b>	<b>435806</b>	<b>19088</b>	<b>x</b>

\* Wybrać odpowiednie oznaczenie źródła finansowania:

- A. Dotacje i środki z budżetu państwa (np. od wojewody, MEN, UKFiS, ...)  
B. Środki i dotacje otrzymane od innych jst oraz innych jednostek zaliczanych do sektora finansów publicznych  
C. Inne źródła  
D. Inne źródła

Załącznik Nr 2a

### Zadania inwestycyjne roczne w 2008r.

w złotych

Lp.	Dział	Rozdz	Nazwa zadania inwestycyjnego	Planowane wydatki					Jednostka org. realizująca zadanie lub koordynująca program
				rok budżetowy 2008 (7+8+9+10)	w tym źródła finansowania				
					dochody własne jst	kredyty i pożyczki	dotacje i środki pochodzące z innych źr.*	środki wymienione w art. 5 ust. 1 pkt 2 i 3 u.f.p.	
1	2	3	4	6	7	8	g	10	11
1	600	60016	Droga Nieciesławice-Tuczępy	100 000,00 zł	100 000,00 zł		A. B. C. D.		Gmina
2	600	60016	Droga Chalupki	160 000,00 zł	160 000,00 zł		A. B. C. D.		Gmina
3	600	60016	Droga Sieczków-Dębniak	70 000,00 zł	70 000,00 zł		A. B. C. D.		Gmina
4	700	70095	Założenie dachu na WDK Nieciesławice	60 000,00 zł	60 000,00 zł		A. B. C. D.		Gmina
5	700	70095	Modernizacja świetlicy w Sieczkowie	40 000,00 zł	40 000,00 zł		A. B. C. D.		Gmina
6	750	75023	Informatyzacja Urzędu Gminy	70 000,00 zł	70 000,00 zł		A. B. C. D.		Gmina
7	754	75412	Wymiana dachu OSP Wierzbica Plac OSP Niziny	20 000,00 zł 10 000,00 zł	20 000,00 zł 10 000,00 zł		A. B. C. D.		Gmina
8	801	80101	Założenie dachu na Szkole Podstawowej w Kargowie	200 000,00 zł	200 000,00 zł		A. B. C. D.		Gmina
9	801	80110	Instalacja, uruchomienie monitoringu w Gimnazjum	10 000,00 zł	10 000,00 zł		A. B. C. D.		Gmina
<b>Ogółem</b>				<b>740 000,00 zł</b>	<b>740 000,00 zł</b>				<b>x</b>

\* Wybrać odpowiednie oznaczenie źródła finansowania:

- A. Dotacje i środki z budżetu państwa (np. od wojewody, MEN, UKFiS, ...)  
B. Środki i dotacje otrzymane od innych jst oraz innych jednostek zaliczanych do sektora finansów publicznych  
C. Inne źródła  
D. Inne źródła

Załącznik Nr 3

### Wydatki na programy i projekty realizowane ze środków pochodzących z budżetu Unii Europejskiej oraz innych źródeł zagranicznych, niepodlegających zwrotowi na 2008 rok

w zł

L.p.	Źródła finansowania	Wydatki w roku budżetowym 2008	Planowane wydatki budżetowe na realizację zadań programu w latach 2009-2010		
			2009 rok	2010 rok	Razem 2009-2010
I	<b>Ogółem wydatki bieżące</b> - środki z budżetu j.s.t. - środki z budżetu krajowego - środki z UE oraz innych źródeł zagranicznych				

<b>II</b>	<b>Ogółem wydatki majątkowe</b>	<b>571900,00</b>	<b>435806,00</b>	<b>19088,00</b>	<b>454894,00</b>
	- środki z budżetu j.s.t.	300000,00	221794,00	10000,00	231794,00
	- środki z budżetu krajowego				
	- środki z UE oraz innych źródeł zagranicznych	271900,00	214012,00	9088,00	223100,00
	<b>Ogółem wydatki</b>	<b>571900,00</b>	<b>435806,00</b>	<b>19088,00</b>	<b>454894,00</b>
	- środki z budżetu j.s.t.	300000,00	221794,00	10000,00	231794,00
	- środki z budżetu krajowego				
	- środki z UE oraz innych źródeł zagranicznych	271900,00	214012,00	9088,00	223100,00

**Załącznik Nr 3a**

**Wydatki majątkowe na programy i projekty realizowane ze środków pochodzących z budżetu Unii Europejskiej oraz innych źródeł zagranicznych, niepodlegających zwrotowi na 2008 rok**

w zł

L.p.	Projekt	Okres realizacji zadania	Jednostka org. realizująca zadanie lub koordynująca program	Dział	Rozdział	Przewidywane nakłady i źródła finansowania		Wydatki poniesione do 31.12.2007r.	Wydatki w roku budżetowym 2008	Planowane wydatki budżetowe na realizację zadań programu w latach 2009-2010		
						źródło	kwota			2009 rok	2010 rok	po 2010 roku
1.	Program: PROW 2007-2013 Priorytet: Działanie: Odnowa i rozwój wsi Projekt: Modernizacja dróg i placów	2008-2009	Gmina	700	70095	Wartość zadania: - środki z budżetu j.s.t. - środki z budżetu krajowego - środki z UE oraz innych źródeł zagranicznych	871067 452155 418912	- - -	513900 270000 243900	357167 182155 175012		
2.	Program: PROW 2007-2013 Priorytet: Działanie: Odnowa i rozwój wsi Projekt: Budowa chodnika wokół kościoła i przystanku autobusowego	2008-2010	Gmina	700	70095	Wartość zadania: - środki z budżetu j.s.t. - środki z budżetu krajowego - środki z UE oraz innych źródeł zagranicznych	155727 79639 76088	- - -	58000 30000 28000	78639 39639 39000	19088 10000 9088	
	<b>Ogółem wydatki majątkowe</b> - środki z budżetu j.s.t. - środki z budżetu krajowego - środki z UE oraz innych źródeł zagranicznych						<b>1026794</b> 531794 495000	<b>-</b> - -	<b>571900</b> 300000 271900	<b>435806</b> 221794 214012	<b>19088</b> 10000 9088	

**2064**

**UCHWAŁA Nr XII/92/2008  
RADY GMINY TUCZĘPY**

z dnia 30 kwietnia 2008r.

**w sprawie określenia rodzajów świadczeń przyznawanych nauczycielom w ramach pomocy zdrowotnej oraz warunków i sposobu ich przyznawania**

Na podstawie art. 72 ust. 1 i ust. 4 oraz art. 91 d pkt 1 ustawy z dnia 26 stycznia 1982r. - Karta Nauczyciela (t.j. Dz. U. z 2006r. Nr 97, poz. 674 z późn. zm.) oraz art. 18 ust. 2 pkt 15 oraz art. 41 i 42 ustawy z dnia 8 marca 1990r. o samorządzie gminnym (t.j. Dz. U. z 2001r. Nr 142, poz. 1591 z późn. zm.) uchwala się, co następuje:

**§ 1.** Tworzy się corocznie Fundusz Zdrowotny dla nauczycieli z odpisu w wysokości 0,3 % planowanych wydatków na wynagrodzenia nauczycieli czynnych zawodowo zwany dalej funduszem.

**§ 2.** Określa się rodzaje oraz warunki i sposób przyznawania świadczeń pomocy zdrowotnej dla nauczycieli czynnych zawodowo za-

trudnionych w szkołach prowadzonych przez gminę Tuczepy, nauczycieli emerytów i rencistów, w formie regulaminu, który stanowi załącznik nr 1 do uchwały.

**§ 3.** Wykonanie uchwały powierza się Wójtowi Gminy Tuczepy oraz dyrektorom szkół.

**§ 4.** Uchwała podlega ogłoszeniu w Dzienniku Urzędowym Województwa Świętokrzyskiego.

**§ 5.** Uchwała wchodzi w życie po upływie 14 dni od dnia ogłoszenia i obowiązuje od dnia 1 stycznia 2008r.

**Przewodniczący Rady Gminy: H. Bławat**

Załącznik Nr 1  
do uchwały Nr XII/92/2008  
Rady Gminy Tuczepy  
z dnia 30 kwietnia 2008r.

**Regulamin  
udzielania pomocy finansowej dla nauczycieli korzystających z opieki zdrowotnej**

**Rozdział I  
Przepisy ogólne**

**§ 1.** Regulamin określa rodzaje świadczeń przyznawanych nauczycielom w ramach pomo-

cy zdrowotnej oraz warunki i sposób ich przyznawania.

§ 2. Pomoc zdrowotna przysługuje nauczycielom uczącym w szkołach prowadzonych przez gminę Tuczępy, zatrudnionych co najmniej w połowie obowiązującego wymiaru godzin zajęć dydaktyczno-wychowawczych oraz nauczycielom emery-

tom i rencistom, byłym pracownikom szkół gminy Tuczępy, bez względu na datę przejścia na emeryturę lub rentę, zwanych dalej „nauczycielami”.

§ 3. Pomoc zdrowotna udzielana jest w formie zasiłku pieniężnego.

## Rozdział II

### Sposób przyznawania zasiłku pieniężnego

§ 4. Fundusz zdrowotny tworzą środki finansowe z przeznaczeniem na pomoc dla nauczycieli w wysokości 0,3 % planowanych rocznych środków przeznaczanych na wynagrodzenia osobowe nauczycieli wszystkich szkół dla których organem prowadzącym jest gmina Tuczępy.

§ 5. Decyzję w przedmiocie przyznawania i wysokości zasiłku pieniężnego podejmuje dyrektor szkoły w granicach środków finansowych przeznaczonych na ten cel w planie finansowym.

§ 6. Dyrektor szkoły może powołać zespół opiniujący wnioski o przyznanie zasiłku.

## Rozdział III

### Warunki przyznawania pomocy zdrowotnej

§ 7. Pomoc zdrowotna przyznawana jest w związku z:

- a) przewlekłą chorobą nauczyciela,
- b) długotrwałym leczeniem szpitalnym,
- c) długotrwałym leczeniem specjalistycznym.

§ 8. Wniosek o przyznanie zasiłku pieniężnego na pomoc zdrowotną zawierający uzasadnienie, poparty zaświadczeniem lekarskim /odpowiednio: kartą informacyjną leczenia szpitalnego/; rachunkami za poniesione koszty związane z leczeniem i rehabilitacją, składają zainteresowani nauczyciele do dyrektora szkoły.

§ 9. Wysokość przyznanego świadczenia zdrowotnego uzależnia się od:

- a) przebiegu choroby oraz okoliczności z tym związanych (konieczności stosowania spe-

cjalistycznych leków, rehabilitacji, zapewnienia dodatkowej opieki choremu, stosowanie specjalnej diety itp.) biorąc pod uwagę sytuację materialną nauczyciela,

- b) wysokości udokumentowania poniesionych przez nauczyciela kosztów leczenia.

§ 10. Warunkiem przyznania świadczenia zdrowotnego jest złożenie wniosku na obowiązującym druku, który stanowi załącznik nr 1 do niniejszego regulaminu.

§ 11. W szczególnie uzasadnionych przypadkach z wnioskiem o zasiłek pieniężny dla nauczyciela mogą wystąpić przełożeni nauczyciela, rada pedagogiczna lub opiekun, jeżeli nauczyciel nie jest zdolny osobiście do czynności w tym zakresie.

Załącznik Nr 1 do regulaminu

## Wniosek

### o przyznanie zasiłku pieniężnego na pomoc zdrowotną dla nauczyciela

1. Nazwisko i imię: .....
2. Adres zamieszkania: .....
3. Miejsce pracy: .....
4. Wymiar czasu pracy: .....
5. Ponoszone koszty leczenia, uzasadnienie: .....
- .....
- .....
- .....
- .....
- .....
- .....
- .....
- .....
- .....
- .....
- .....

W załączeniu do wniosku przedkładam:

- 1) Aktualne zaświadczenie lekarskie o chorobie,
- 2) Kserokopię rachunków lub innych dokumentów potwierdzających poniesione koszty leczenia,
- 3) Oświadczenie o sytuacji materialnej.

Ja niżej podpisany/a, niniejszym oświadczam, że za ostatni miesiąc łączne dochody (pomniejszone o składki na ubezpieczenie społeczne i zaliczki na podatek) wszystkich członków rodziny wspólnie zamieszkujących i prowadzących wspólne gospodarstwo domowe wynosiły ..... zł. (słownie złotych: .....)

co w przeliczeniu na jedną osobę stanowi ..... zł. (słownie złotych: .....)

Stwierdzam, że wszystkie dane podałem/am zgodnie ze stanem faktycznym, zostałem/am pouczone/ną o odpowiedzialności karnej przewidzianej w art. 271 KK za podanie danych niezgodnych z prawdą.

....., data .....  
/miejscowość/ /data/..... /podpis wnioskodawcy/

6. Decyzja dyrektora szkoły: .....

....., dnia .....  
/miejscowość/ /data/ /podpis wnioskodawcy/

## 2065

### UCHWAŁA Nr XII/95/2008 RADY GMINY TUCZĘPY

z dnia 30 kwietnia 2008r.

#### **w sprawie połączenia samorządowych instytucji kultury - Wiejskiego Domu Kultury w Nieciesławicach i Gminnego Ośrodka Kultury w Tuczępach i utworzenia Centrum Kultury w Tuczępach**

Na podstawie art. 7 ust. 1 pkt 9, art. 9 ust. 1 i art. 18 ust. 2 pkt 9 lit. h ustawy z dnia 8 marca 1990r. o samorządzie gminnym (tekst jedn. Dz. U. z 2001r. Nr 142, poz. 1591 z późn. zm.) oraz art. 9, 11, 13, 18 i 19 ustawy z dnia 25 października 1991r. o organizowaniu i prowadzeniu działalności kulturalnej (tekst jedn. Dz. U. z 2001r. Nr 13, poz. 123 z późn. zm.), w związku z uchwałą Nr VIII/55/2007 Rady Gminy Tuczępy z dnia 27 września 2007 roku w sprawie zamiaru i przyczyn połączenia instytucji kultury, oraz z uchwałą Nr IX/63/2007 Rady Gminy Tuczępy z dnia 30 listopada 2007 roku w sprawie zmian w Uchwale Nr VIII/55/2007 Rady Gminy Tuczępy z dnia 27 września 2007 roku w sprawie zamiaru i przyczyn połączenia instytucji kultury uchwala się co następuje: Rada Gminy Tuczępy uchwala, co następuje:

**§ 1.1.** Z dniem 01.07.2008r. dokonuje się połączenia samorządowych instytucji kultury - Wiejskiego Domu Kultury w Nieciesławicach i Gminnego Ośrodka Kultury w Tuczępach.

**2.** W wyniku połączenia instytucji, o których mowa w ust. 1 tworzy się gminną jednostkę organizacyjną, działającą w formie samorządowej instytucji kultury pod nazwą: Centrum Kultury w Tuczępach, zwany dalej Centrum.

**3.** Centrum uzyskuje osobowość prawną i może rozpocząć działalność z chwilą wpisu do rejestru gminnych instytucji kultury. Z dniem wpisu do rejestru Centrum zostaną wykreślone z rejestru instytucje, o których mowa w ust. 1.

**§ 2.** Siedziba Centrum mieści się w Tuczępach, a terenem działania jest obszar Gminy Tuczępy.

**§ 3.** Do zadań Centrum należy wykonywanie zadań własnych Gminy w zakresie organizowania działalności kulturalnej na terenie Gminy Tuczępy. Szczegółowy zakres działalności Centrum określa statut.

**§ 4.** Z chwilą wpisu do rejestru samorządowych instytucji kultury Centrum przejmuje całe mienie połączonych instytucji kultury.

**§ 5.** Z chwilą wpisu do rejestru samorządowych instytucji kultury Centrum wstępuje we wszystkie prawa i obowiązki połączonych instytucji kultury, w tym przejmuje wszystkie wierzytelności i zobowiązania.

**§ 6.** Pracownicy połączonych instytucji kultury stają się z dniem 01.07.2008r. pracownikami Centrum, a Centrum przejmuje wszystkie prawa i obowiązki wynikające ze stosunków pracy.

**§ 7.** Działalność Centrum będzie finansowana z dotacji udzielanej corocznie z budżetu Gminy. Ponadto Centrum może uzyskiwać środki finansowe i składniki majątkowe z: wpływów z własnej działalności, dotacji z budżetu państwa, wpływów z najmu i dzierżawy składników majątku, spadków, zapisów i darowizn od osób fizycznych i prawnych oraz innych źródeł.

**§ 8.** Nadaje się centrum Statut, stanowiący załącznik do niniejszej uchwały.

§ 9. Traci moc uchwała Nr XVIII/165/2006 Rady Gminy w Tuczępach z dnia 30 marca 2006 roku w sprawie ustalenia formy organizacyjno-prawnej oraz nadania Statutu Gminnemu Ośrodkowi Kultury w Tuczępach.

Traci moc uchwała Nr XVIII/166/2006 Rady Gminy w Tuczępach z dnia 30 marca 2006 roku w sprawie ustalenia formy organizacyjno-prawnej

oraz nadania Statutu Wiejskiemu Domu Kultury w Nieciestawicach.

§ 10. Wykonanie uchwały powierza się Wójtowi Gminy.

§ 11. Uchwała wchodzi w życie po upływie 14 dni od ogłoszenia w Dzienniku Urzędowym Województwa Świętokrzyskiego.

#### **Przewodniczący Rady Gminy: H. Bławat**

Załącznik do uchwały Nr XII/95/2008  
Rady Gminy Tuczępy  
z dnia 30 kwietnia 2008r.

### **Statut centrum kultury w Tuczępach**

§ 1.1. Centrum Kultury, zwane dalej Centrum, jest samorządową instytucją kultury i działa na podstawie ustawy z dnia 25 października 1991r. o organizowaniu i prowadzeniu działalności kulturalnej (t.j. Dz. U. z 2001r. Nr 13, poz. 123 ze zm.), aktu o utworzeniu oraz niniejszego statutu.

2. Siedzibą Centrum jest miejscowość Tuczępy, a terenem działania obszar Gminy Tuczępy.

3. Organizatorem dla Centrum jest Gmina Tuczępy.

4. Centrum jest jednostką organizacyjną Gminy Tuczępy.

5. Centrum uzyskuje osobowość prawną z chwilą wpisu do rejestru samorządowych instytucji kultury prowadzonego przez Organizatora.

§ 2.1. Podstawowym celem działalności Centrum jest organizowanie działalności kulturalnej na terenie Gminy Tuczępy.

2. Centrum upowszechnia kulturę poprzez podejmowanie działań, których celem jest bieżące i nieprzerwane zaspokajanie potrzeb kulturalnych ludności, głównie mieszkańców Gminy Tuczępy, w drodze świadczenia usług powszechnie dostępnych. Działalność Centrum nie stanowi działalności gospodarczej i nie jest nastawiona na osiągnięcie zysku.

3. Centrum prowadzi działalność kulturalną polegającą na tworzeniu, upowszechnianiu i ochronie kultury w szczególności poprzez:

- 1) organizowanie wystaw artystycznych i wernisaży,
- 2) organizowanie przedstawień teatralnych, koncertów, projekcji filmów,
- 3) organizowanie i wspieranie imprez artystycznych i rozrywkowych,
- 4) prowadzenie zajęć i warsztatów artystycznych oraz kół zainteresowań,

- 5) prowadzenie i organizowanie działalności zespołów muzycznych, tanecznych i folklorystycznych,
- 6) promocję kultury Gminy Tuczępy i lokalnych twórców kultury,
- 7) tworzenie, udostępnianie i dokumentowanie dóbr i wartości kultury,
- 8) edukację kulturalną i wychowanie przez sztukę,
- 9) sprawowanie opieki nad zabytkami,
- 10) tworzenie warunków dla rozwoju amatorskiego ruchu artystycznego oraz zainteresowania wiedzą i sztuką,
- 11) tworzenie warunków dla rozwoju folkloru, a także rękodzieła ludowego i artystycznego,
- 12) rozpoznawanie, rozbudzanie i zaspokajanie potrzeb oraz zainteresowań kulturalnych,
- 13) upowszechnianie wiedzy o kulturze, w tym o kulturze regionalnej.

4. Centrum współpracuje z innymi instytucjami kultury, podmiotami prowadzącymi działalność kulturalną, stowarzyszeniami i związkami twórców i artystów oraz organami władz publicznych zajmujących się działalnością kulturalną.

§ 3.1. Działalnością Centrum kieruje Kierownik.

2. Kierownika powołuje i odwołuje Wójt Gminy, zgodnie z ustawą z dnia 25 października 1991r. o organizowaniu i prowadzeniu działalności kulturalnej.

3. Kierownik może być wyłoniony w drodze konkursu. O przeprowadzeniu konkursu decyduje Wójt. Regulamin konkursu ustala Wójt Gminy.

4. Wójt Gminy może powierzyć zarządzanie Centrum osobie fizycznej lub prawnej, zgodnie z ustawą, o której mowa w ust. 2. Do osoby, której powierzono zarządzanie Centrum stosuje się odpowiednio postanowienia dotyczące Kierownika.

5. Wójt wykonuje wobec Kierownika czynności z zakresu prawa pracy oraz jest jego zwierzchnikiem służbowym.

6. Kierownik jest organem zarządzającym Centrum oraz przełożonym pracowników Centrum.

7. Kierownik składa za centrum oświadczenia woli oraz reprezentuje go na zewnątrz.

**§ 4. 1.** Centrum gospodaruje samodzielnie przydzieloną i nabytą częścią mienia oraz prowadzi samodzielną gospodarkę w ramach posiadanych środków, kierując się zasadami efektywności ich wykorzystania.

2. Centrum otrzymuje z budżetu Gminy corocznie dotację na działalność w wysokości niezbędnej na pokrycie kosztów działalności, w tym w szczególności kosztów wynagrodzeń pracowników oraz kosztów utrzymania i eksploatacji majątku.

3. Centrum może uzyskiwać środki finansowe z:

- wpływów z własnej działalności,
- dotacji z budżetu państwa,
- wpływów z najmu i dzierżawy składników majątku,
- spadków, zapisów i darowizn od osób fizycznych i prawnych,
- innych źródeł.

4. Podstawą gospodarki finansowej Centrum jest plan działalności zatwierdzony przez Kierownika.

5. Centrum pokrywa koszty bieżącej działalności i zobowiązania z uzyskiwanych przychodów.

**§ 5.1.** Podstawą działalności Centrum jest roczny program działalności ustalany przez Kierownika.

2. Program obejmuje najważniejsze zamierzenia i przedsięwzięcia do zrealizowania w danym roku.

3. Centrum wykonuje także zadania z zakresu organizowania działalności kulturalnej polecane przez Organizatora.

4. Zasadnicza część działalności Centrum jest nieodpłatna dla mieszkańców Gminy Tuczępy.

5. Centrum może pobierać opłaty za wstęp i udział w wystawach, koncertach, projekcjach filmów, przedstawieniach teatralnych i imprezach artystycznych i rozrywkowych.

6. Opłaty, o których mowa w ust. 5 nie mogą przekraczać rzeczywistych kosztów poniesionych na zorganizowanie tych wydarzeń.

**§ 6.** Kierownik corocznie, w terminie do 31 marca przedkłada Radzie Gminy sprawozdanie z działalności Centrum w poprzednim roku kalendarzowym. Sprawozdanie zawiera szczegółowe informacje o wykonywaniu zadań, o których mowa w § 2, w szczególności zorganizowanych imprezach, ich kosztach i udziale mieszkańców w tych imprezach.

**§ 7.** Organizację wewnętrzną Centrum określa regulamin organizacyjny nadawany przez Kierownika po zasięgnięciu opinii Organizatora.

**§ 8.** Niniejszy statut może być zmieniony uchwałą Rady Gminy, w trybie właściwym dla jego nadania.

## 2066

### UCHWAŁA Nr XVIII/91/2008 RADY GMINY W WAŚNIOWIE

z dnia 29 kwietnia 2008r.

#### **w sprawie szczegółowych zasad i trybu umarzania, odraczania spłaty lub rozkładania na raty wierzycelności Gminy Waśniów i jej jednostek organizacyjnych z tytułu należności, do których nie stosuje się przepisów ustawy - Ordynacja podatkowa**

Na podstawie art. 18 ust. 2 pkt 15 z dnia 8 marca 1990r. o samorządzie gminnym (tj. Dz. U. z 2001 Nr 142, poz. 1591 z późn. zm.) oraz art. 43 ust. 2 i art. 14 pkt. 2 lit. „e” ustawy z dnia 30 czerwca 2005r. o finansach publicznych (tj. Dz. U. z 2005 Nr 249, poz. 2104 z z późn. zm.) Rada Gminy w Waśniowie uchwala, co następuje:

**§ 1.** Uchwała określa szczegółowe zasady umarzania, odraczania terminu zapłaty oraz rozkładania na raty wierzycelności Gminy Waśniów oraz jej jednostek organizacyjnych z tytułu należności pieniężnych, do których nie stosuje się przepisów ustawy z dnia 29 sierpnia 1997r. - Ordynacja podatkowa (Dz. U. z 2005 Nr 8 poz. 60),

wobec osób fizycznych, osób prawnych, a także jednostek organizacyjnych nie posiadających osobowości prawnej.

**§ 2.** Ilekczo w uchwale jest mowa o:

- 1) wierzytelności - rozumie się przez to pieniężną należność główną, do której nie stosuje się przepisów ustawy Ordynacja podatkowa oraz należności uboczne, tj. odsetki ustawowe i koszty dochodzenia należności głównej,
- 2) dłużnika - rozumie się przez to osobę fizyczną, osobę prawną oraz jednostkę organizacyjną nie posiadającą osobowości prawnej,
- 3) wierzyciela - rozumie się przez to Gminę Waśniów lub jej jednostkę organizacyjną,
- 4) Gminie - rozumie się przez to Gminę Waśniów
- 5) Wójcie - rozumie się przez to Wójta Gminy Waśniów,
- 6) jednostkach organizacyjnych - rozumie się przez to jednostki organizacyjne Gminy Waśniów, tj. jednostki budżetowe i zakłady budżetowe.

**§ 3.1.** Wierzytelność może zostać umorzona w całości lub części, jeżeli:

1. nie można ustalić dłużnika, jego miejsca pobytu lub siedziby;
2. dłużnik, będący osobą fizyczną, zmarł pozostawiając jako jedynego spadkobiercą Gminę,
3. dłużnik został wykreślony z właściwego rejestru, a odpowiedzialność z tytułu wierzytelności nie przechodzi z mocy prawa na osoby trzecie;
4. sąd umorzył postępowanie upadłościowe lub oddalił wniosek o ogłoszenie upadłości dłużnika,
5. wierzytelność nie została zaspokojona w zakończonym postępowaniu upadłościowym lub likwidacyjnym;
6. zachodzi uzasadnione przypuszczenie, że w toku postępowania egzekucyjnego nie uzyska się kwoty wyższej od kosztów dochodzenia i egzekucji tej wierzytelności
7. postępowanie egzekucyjne prowadzone przeciwko dłużnikowi okazało się nieskuteczne
8. doszło do przedawnienia roszczenia o zapłatę należności,

**2.** Wierzytelności mogą zostać w całości lub części umorzone na wniosek dłużnika, jeżeli przemawia za tym ważny interes dłużnika, a w szczególności, gdy:

1. ściągnięcie wierzytelności zagraża jego egzystencji lub egzystencji jego najbliższej, wspólnie z nim zamieszkałej rodziny,
2. przemawiają za tym inne uzasadnione względy społeczne lub gospodarcze.

**3.** W każdym przypadku określonym w ust. 1 wierzyciel zobowiązany jest do przeprowadzenia postępowania wyjaśniającego, które wykaże przy-

najmniej jedną z wymienionych w tym przepisie przesłanek umorzenia i odpowiednio ją udokumentuje.

- 1) wierzytelności nie ściągnięto w toku zakończonego postępowania likwidacyjnego lub upadłościowego,
- 2) nie można ustalić dłużnika lub dłużnik zmarł nie pozostawiając spadkobierców,
- 3) ściągnięcie wierzytelności zagraża ważnym interesom dłużnika, a w szczególności jego egzystencji,
- 4) zachodzi uzasadnione przypuszczenie, że w postępowaniu egzekucyjnym nie uzyska się kwoty wyższej od kosztów dochodzenia i egzekucji wierzytelności lub postępowanie egzekucyjne okazało się nieskuteczne.

**§ 4.** Podmiot ubiegający się o umorzenie, odroczenie lub rozłożenie na raty składa do organu wymienionego w § 3 umotywowany wniosek wraz z następującymi załącznikami.

- 1) zaświadczenie o dochodach osoby zainteresowanej i osób prowadzących wspólne gospodarstwo domowe (osoby fizyczne nieprowadzące działalności gospodarczej),
- 2) zaświadczenie o dochodach, bilans, rachunek zysków i strat, opinia banku o sytuacji finansowej podmiotu (podmioty prowadzące działalność gospodarczą lub publiczną),
- 3) dokumenty potwierdzające wykazane we wniosku fakty.

**§ 5.1.** Umorzenie należności głównej w całości skutkuje umorzeniem należności ubocznych.

**2.** Umorzenie należności głównej w części skutkuje proporcjonalnym umorzeniem należności bocznych.

**3.** Jeżeli umorzenie dotyczy części należności, w decyzji umorzeniowej oznacza się termin zapłaty pozostałej części wierzytelności.

W razie niedotrzymania przez dłużnika tego terminu, decyzja umorzeniowa podlega wygaśnięciu.

**§ 6.1.** W przypadkach uzasadnionych ważnym interesem dłużnika lub interesem publicznym wierzytelność może zostać - wyłącznie na pisemny wniosek dłużnika - rozłożona na raty lub termin jej spłaty może zostać odroczone w całości lub w części. Pod uwagę bierze się możliwości płatnicze dłużnika oraz interes wierzyciela.

**2.** Odroczenie terminu zapłaty wierzytelności nie może przekraczać 6 miesięcy, zaś okres spłaty wierzytelności rozłożonej na raty nie może być dłuższy niż 24 miesiące.

**3.** Jeżeli w okresie tym nastąpiłoby przedawnienie roszczenia, odroczenie spłaty lub rozłożenie

spląty na raty może nastąpić jedynie po wyraźnym, pisemnym uznaniu długu przez dłużnika.

**§ 7.** Umarzanie należności, odraczanie terminu zapłaty całości lub części oraz rozkładanie na raty całości lub części należności następuje:

- 1) w odniesieniu do należności wynikających ze stosunków cywilnoprawnych, a w szczególności z umów następuje - w drodze ugody zawartej pomiędzy wierzycielem i dłużnikiem,
- 2) w odniesieniu do pozostałych należności w drodze jednostronnego oświadczenia woli wierzyciela (decyzji administracyjnej),

**§ 8.1.** Do umarzania wierzytelności upoważniony jest:

1. Wójt, jeżeli kwota wierzytelności nie przekracza 5.000 złotych,
2. Wójt, po uzyskaniu pozytywnej opinii Komisji Budżetowej, jeżeli kwota wierzytelności przekracza 5.000 złotych ,
3. Kierownicy jednostek organizacyjnych Waśniów, w zakresie wierzytelności związanych z działalnością jednostki, jeżeli kwota wierzytelności nie przekracza 1.000 złotych.

2. Przez wartość wierzytelności, o której mowa w ust. 1 pkt 3, rozumie się kwotę wierzytelności łącznie z kwotą naliczonego oprocentowania oraz innymi należnościami ubocznymi .

**3.** Wójt jest uprawniony do umarzania kwoty głównej wierzytelności oraz udzielania ulg w spłacie oraz do umarzania kwoty naliczonego oprocentowania oraz innych należności ubocznych

**§ 9.** Wójt przedstawia Radzie Gminy informację o wysokości umorzonych należności oraz innych ulg udzielonych w trybie określonym uchwałą wg stanu na dzień 30 czerwca danego roku w informacji z wykonania budżetu Gminy oraz wg stanu na dzień 31 grudnia w sprawozdaniu z wykonania budżetu Gminy za dany rok budżetowy, według wzoru stanowiącego załącznik do niniejszej uchwały.

**§ 10.** Wykonanie powierza się Wójtowi.

**§ 11.** Traci moc uchwała Rady Gminy Nr II/9/2002r. Rady Gminy w Waśniowie z dnia 30.04.2002r. w sprawie szczegółowych zasad i trybu umarzania odraczania i rozkładania na raty należności pieniężnych do których nie stosuje się ustawy - Ordynacja podatkowa.

**§ 12.** Uchwała wchodzi w życie po upływie 14 dni od ogłoszenia w Dzienniku Urzędowym Województwa Świętokrzyskiego.

**Przewodniczący Rady Gminy: M. Chamera**

Załącznik Nr 1  
do uchwały Nr XVIII/91/2008  
Rady Gminy w Waśniowie  
z dnia 29 kwietnia 2008r.

Lp.	Wyszczególnienie	Tytuł należności	Liczba dłużników	Kwota wierzytelności	Kwota umorzenia, odroczenia, rozłożenia na raty	Termin odroczenia, rozłożenia na raty (ostatnia rata)
1.	Umorzenie					
2.	Odroczenie					
3.	Rozłożenie na raty					

Prenumerata roczna Dziennika Urzędowego Województwa Świętokrzyskiego wynosi 2.900,00 zł.  
Nr konta Bank Pekao S.A. O/Kielce, Nr 4712404416111000049541542  
Dziennik w Internecie – <http://www.kielce.uw.gov.pl/dziennik.htm>

Zbiory Dzienników Urzędowych wraz ze skorowidzami wyłożone są do powszechnego wglądu w siedzibie Świętokrzyskiego Urzędu Wojewódzkiego w Kielcach, Al. IX Wieków Kielc 3, pok. 426 w godzinach pracy Urzędu

**Wydawca:** Wojewoda Świętokrzyski

**Redakcja:** Zakład Obsługi  
Świętokrzyskiego Urzędu Wojewódzkiego w Kielcach  
Al. IX Wieków Kielc 3, 25-516 Kielce  
tel. 0 (prefix) 41 3421673, e-mail: [org07@kielce.uw.gov.pl](mailto:org07@kielce.uw.gov.pl)

**Skład, druk i rozpowszechnianie:** Zakład Obsługi  
Świętokrzyskiego Urzędu Wojewódzkiego w Kielcach,  
25-516 Kielce, Al. IX Wieków Kielc 3  
tel. 0 (prefix) 41 3421807, 3421249

Tłoczono z polecenia Wojewody Świętokrzyskiego z dnia 18 lipca 2008r.