



# DZIENNIK URZĘDOWY WOJEWÓDZTWA ŚWIĘTOKRZYSKIEGO

Kielce, dnia 22 października 2008r. **Nr 222**

## TREŚĆ:

Poz.:

### UCHWAŁY:

- 2948** — Nr XXII/169/08 Rady Gminy Masłów z dnia 31 lipca 2008r. w sprawie zatwierdzenia Planu Odnowy Miejscowości Mąchocice Kapitulne na lata 2008-2013..... 10773
- 2949** — Nr XXII/172/08 Rady Gminy Masłów z dnia 31 lipca 2008r. w sprawie zmiany uchwały budżetowej Gminy..... 10797
- 2950** — Nr XXVI/124/2008 Rady Gminy Szydłów z dnia 5 sierpnia 2008r. w sprawie zmian w budżecie gminy na 2008 rok..... 10801

### POROZUMIENIE:

- 2951** — zawarte w dniu 1 sierpnia 2008r. w Solcu-Zdroju pomiędzy Gminą Solec-Zdrój, reprezentowaną przez: Adama Pałysa - Wójta Gminy Solec-Zdrój, a Gminą Pacanów, reprezentowaną przez: Wiesława Skopa - Wójta Gminy Pacanów, zwanymi dalej Gminami Współdziałającymi..... 10805

## 2948

### UCHWAŁA Nr XXII/169/08 RADY GMINY MASŁÓW

z dnia 31 lipca 2008r.

#### w sprawie zatwierdzenia Planu Odnowy Miejscowości Mąchocice Kapitulne na lata 2008-2013

Na podstawie art. 18 ust. 1 art. 40 ust. 1 i 2, art., 41 ust. 1 i art. 42 ustawy z dnia 8 marca 1990 roku o samorządzie gminnym (tj. z 2001r Dz. U. Nr 142, poz. 1591 z późniejszymi zmianami) oraz art. 10 ust. 2 Rozporządzenie Ministra Rolnictwa i Rozwoju Wsi (Dz. U. Nr 38, poz 220 z 2008) Rada Gminy Masłów uchwala, co następuje:

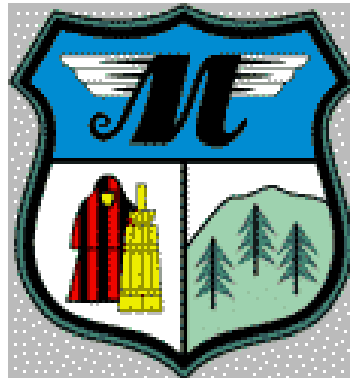
**§ 1.** Zatwierdza Plan Odnowy Miejscowości Mąchocice Kapitulne na lata 2008-2013 stanowiący załącznik do niniejszej uchwały.

**§ 2.** Wykonanie uchwały powierza się Wójtowi Gminy Masłów.

**§ 3.** Uchwała podlega publikacji w Dzienniku Urzędowym Województwa Świętokrzyskiego Świętokrzyskiego wchodzi w życie po upływie 14 dni od dnia ogłoszenia.

**Przewodnicząca Rady Gminy: G. Jaros**

Załącznik do uchwały Nr XXII/169/08  
Rady Gminy Małków  
z dnia 31 lipca 2008r.



## Plan Odnowy Miejscowości Mąchocice Kapitulne

### Spis treści

1. Obszar i czas realizacji
2. Diagnoza istniejącego stanu na terenie sołectwa
  - 2.1. Lokalizacja, obszar i rzeźba terenu
  - 2.2. Ludność
  - 2.3. Warunki geograficzno-przyrodnicze
  - 2.4. Turystyka
  - 2.5. Zagospodarowanie przestrzenne
    - 2.5.1. Uwarunkowania ochrony środowiska naturalnego
    - 2.5.2. Infrastruktura techniczna
    - 2.5.3. Gospodarka wodno-ściekowa
    - 2.5.4. Gospodarka odpadami
    - 2.5.5. Gospodarka energetyczna i ciepła
    - 2.5.6. Energia elektryczna
    - 2.5.7. Kultura i stan dziedzictwa narodowego
    - 2.5.8. Identyfikacja problemów
  - 2.6. Gospodarka
    - 2.6.1. Rolnictwo
    - 2.6.2. Działalność gospodarcza
    - 2.6.3. Identyfikacja problemów
  - 2.7. Sfera społeczna
    - 2.7.1. Oświata
    - 2.7.2. Budownictwo
    - 2.7.3. Ochrona zdrowia
    - 2.7.4. Bezpieczeństwo publiczne
    - 2.7.5. Identyfikacja problemów
3. Inwentaryzacja zasobów
4. Analiza SWOT
  - 4.1. Uwarunkowania zewnętrzne
  - 4.2. Uwarunkowania wewnętrzne
5. Planowane kierunki rozwoju
6. Wizja rozwoju sołectwa
7. Opis planowanego przedsięwzięcia
8. Kosztorys i harmonogram
9. Monitoring i promocja
10. Galeria zdjęć

### 1. Obszar i czas realizacji

Plan odnowy sołectwa Mąchocice Kapitulne jest dokumentem zawierającym wszelkie przedsięwzięcia rozwojowe na terenie sołectwa w latach 2008-2009 w ujęciu szczegółowym oraz na lata 2009-2011 w ujęciu ogólnym.

Jest dokumentem zaakceptowanym przez Zebranie Wiejskie oraz uchwalonym przez Radę Gminy i określającym najważniejsze działania mające na celu ciągły rozwój sołectwa oraz przewidywane efekty tych działań. Sporządzony został zgodnie z wytycznymi Ministerstwa Gospodarki, Pracy i Polityki Społecznej, określonymi w „Zintegrowanym Programie Operacyjnym Rozwoju Regionalnego 2004-2006”.

Celem Planu Odnowy Miejscowości jest tworzenie warunków konkurencyjności sołectwa, którą należy rozumieć, jako modernizację i rozbudowę infrastruktury technicznej i społecznej, mające podstawowe znaczenie dla jej rozwoju.

Opracowanie ma charakter trójdzielny i zawiera:

1. Część analityczną - opisującą istniejącą sytuację społeczno-gospodarczą, z wyodrębnieniem mocnych i słabych stron oraz szans i zagrożeń, obejmując różne sfery życia społeczno-gospodarczego.
2. Część zadaniową - zawierającą opis działań mających na celu rozwój sołectwa poprzez realizację projektów, które mają w przyszłości przyczynić się do poprawy sytuacji społeczno-gospodarczej sołectwa.
3. Opis systemu wdrażania i monitorowania

Przyjęte w Planie Odnowy Miejscowości działania władz lokalnych, poprzez realizację projektów są wynikiem konsultacji z mieszkańcami sołectwa.

Podstawowym czynnikiem realizacji Planu są środki publiczne. Mając na uwadze możliwości skorzystania z pomocy unijnej, przyjęte zostały dwa rodzaje rozwiązań:

- planowanie i realizowanie projektów w oparciu o środki własne
- planowanie i realizowanie projektów stosownie do zasad udzielania pomocy ze strony Unii Europejskiej.

## 2. Diagnoza istniejącego stanu na terenie sołectwa

### 2.1. Lokalizacja, obszar i rzeźba terenu

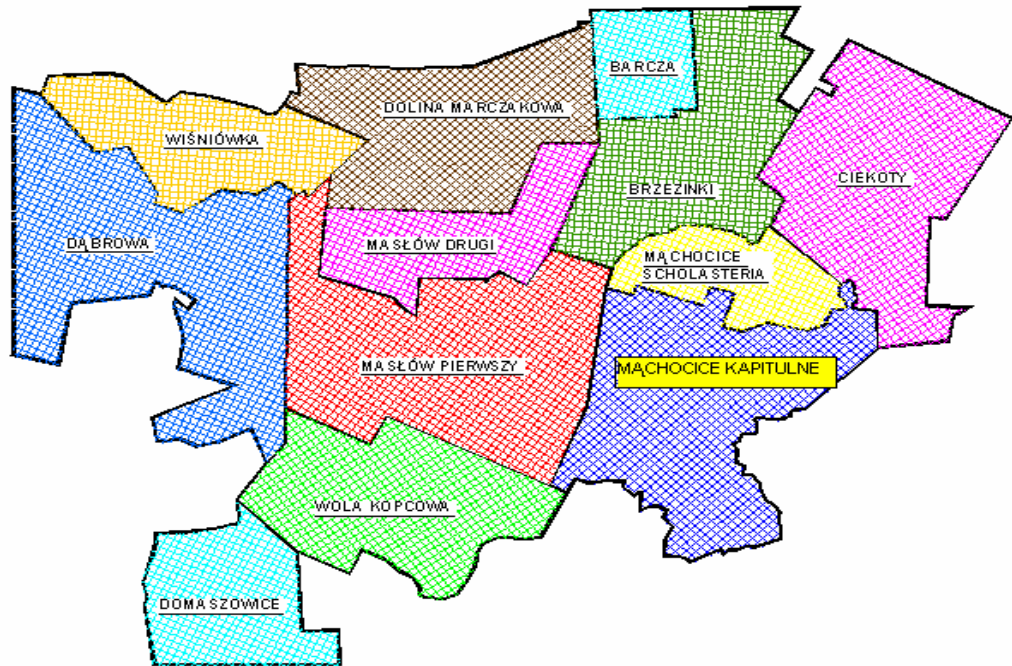
Sołectwo Mąchocice Kapitulne o powierzchni 892 km kwadratowe, leży we wschodnio-południowej części gminy. Składa się z trzech wsi oraz kilku przysiółków:

- Mąchocice Kapitulne Górne - wieś położona w środkowej części sołectwa, na południowych stokach góry Klonówki. Układ przestrzenny wsi to ciąg zwartej zabudowy po obu stronach drogi powiatowej oraz kompleks nieregularnej zabudowy wzdłuż drogi łączącej Mąchocice Kapitulne Górne i Dolne
- Mąchocice Kapitulne Dolne - wieś rozciągająca się przez całą południową część sołectwa o układzie przestrzennym, składającym się ze zwartej zabudowy po północnej stronie drogi i poprzerwanego ciągu zabudowy po jej stronie południowej
- Radostowa - wieś położona w północnej części sołectwa, na północnych stokach góry Radostowej, układ przestrzenny wsi tworzy ciąg zabudowy schodzący po stoku w kierunku doliny rzeki Lubrzanki oraz na zachodzie grupa gospodarstw

Dojazd do Kielc możliwy jest przez sołectwo Masłów jak i przez sołectwa Wola Kopcowa i Domaśzowice, lub przez gminę Górno. Do centrum gminy prowadzą dwie drogi asfaltowe. Jedna wojewódzka - nr 745 Leszczyny (gmina. Górno) - Dąbrowa, druga powiatowa - nr 15498 Masłów Podklonówka - Mąchocice Kapitulne o długości 4,1 km.



Umiejscowienie sołectwa Mąchocice Kapitulne na mapie województwa świętokrzyskiego



- Lokalizacja sołectwa Mąchocice Kapitulne w Gminie Masłów

## 2.2. Ludność

I.p.	Sołectwo	Liczba ludności
1	Barcza	335
2	Brzezinki	564
3	Ciekoty	408
4	Dąbrowa	1078
5	Dolina Marczakowa	372
6	Domaszowice	1045
7	Masłów Pierwszy	1660
8	Masłów Drugi	965
9	Mąchocice Kapitulne	1380
10	Mąchocice Scholasteria	459
11	Wiśniówka	527
12	Wola Kopcowa	1150

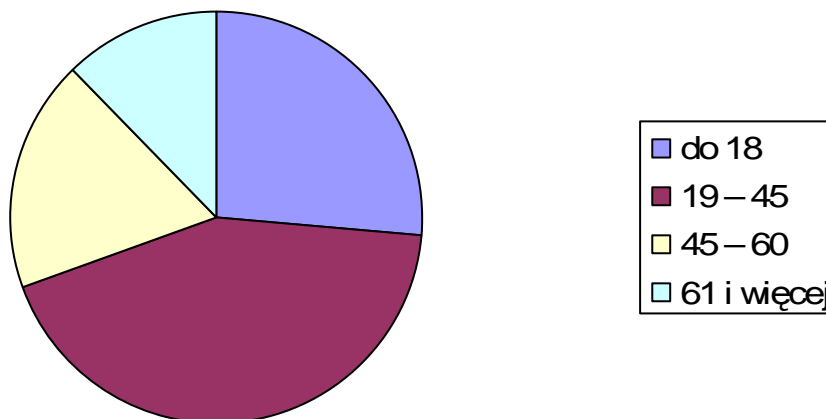
Źródło: Urząd Gminy w Masłowie

W grudniu 2007r sołectwo Mąchocice Kapitulne zamieszkiwało 1380 osób, co stanowi 13,88 % wszystkich mieszkańców gminy. Gęstość zaludnienia ogółem wynosi 1,54 osób na kilometr kwadratowy. Poniżej tabela migracji ludności:

Rok	Przyptyw	Odptyw	Saldo
2000	36	18	+ 18
2001	18	21	- 3
2002	36	20	+ 16
2003	36	24	+ 1
2004	69	17	+ 52
2005	44	16	+ 28
2006	57	28	+ 29
2007	57	22	+ 35

Kształtowanie się ludności Mąchocic Kapitulnych w przedziałach wiekowych ilustruje poniższe zestawienie:

wiek	łącznie	kobiety	mężczyźni
do 18	365	170	195
19-45	593	291	302
45-60	254	119	135
61 i więcej	168	102	66
<b>Razem</b>		<b>682</b>	<b>698</b>
<b>%</b>		<b>49,42</b>	<b>50,58</b>



Specyfiką sołectwa jest gwałtowny wzrost budownictwa jednorodzinnego, z czym, wiązać się będzie jeszcze gwałtowniejszy wzrost ludności napływowej, bogatej, z większymi potrzebami kulturalnymi.

Największe skupiska ludności znajdują się wzdłuż drogi wojewódzkiej, tzw. Mąchocice Dolne i drogi powiatowej, tzw. Mąchocice Górne. Najmniejsze wzdłuż przełomu rzeki Lubrzanki.

### 2.3. Warunki geograficzno-przyrodnicze

Sołectwo Mąchocice Kapitulne położone jest we wschodnio-południowej części gminy Masłów na zboczach gór Klonówki, Radostowej (zbudowanych z odpornych na niszczenie kwarcytów i łupków kambryjskich) oraz w przełomie rzeki Lubrzanki, gdzie nachylenie zboczy doliny przekracza w wielu miejscach 15-20 %. Układ przestrzenny wsi stanowi zwarty ciąg zabudowy wzdłuż istniejących ulic.

Ważnym elementem środowiska przyrodniczego, decydującym o charakterze gospodarki rolnej, są gleby głównie IV i V klasy (bielicowe, pseudobielicowe oraz częściowo brunatnokwaśne) wytworzone z piasków gliniastych i piasków luźnych, charakteryzujące się niewielką zawartością składników pokarmowych i niekorzystnym stosunkiem wodno-powietrznym. Trafiają się również gleby III klasy bonitacyjnej. Są to gleby brunatne wytworzone na lesach i częściowo na skale wapiennej. Na stokach gór mamy do czynienia ze zjawiskami erozji, szczególnie w tych miejscach, gdzie nachylenie stoku przekracza 10 %. Agrotechniczne badania gleby wykonane w 1998r. wykazały, że 62 % gleb jest nadmiernie zakwaszonych i wymaga wapniowania. W strukturze upraw dominującą rolę odgrywają zboża (głównie żyto). Lasy na obszarze sołectwa, skupiają się głównie w górnych partiach górskich stoków. Lasy tworzą głównie sosna, jodła, dąb oraz brzoza z domieszką modrzewia, osiki i grabu. W tej części gminy Masłów przeważają lasy gospodarcze ze zróżnicowanym wiekowo drzewostanem.

Obszar sołectwa Mąchocice Kapitulne jest zróżnicowany pod względem klimatycznym. Na południowych stokach górskich występuje topoklimat ciepły. Tereny te charakteryzują się bardzo dobrymi warunkami solarnymi i termicznymi, dobrym przewietrzaniem, małą częstotliwością mgieł oraz krótszym okresem zalegania pokrywy śnieżnej.. Tym samym pod względem klimatycznym tereny te są najbardziej przydatne dla zabudowy mieszkaniowej.

Pod względem hydrograficznym sołectwo Mąchocice Kapitulne leży w obrębie zlewni rzeki Lubrzanki. We wschodniej części sołectwa (tzw. Zakaniowe) usytuowane jest ujęcie wody. Posiada ono wydajność 13 m<sup>3</sup>/h, czyli 312 m<sup>3</sup>/dobę. W obecnej chwili ujęcie to niewłączone jest w system wodociągowy.

#### 2.4. Turystyka

Mąchoćcice Kapitulne mają bardzo dobre walory turystyczne. Świadczą o tym, między innymi:

- rozbudowana baza hotelowa:
  - hotel „Przedwośnie” - 150 miejsc sypialnych



- hotel „Ameliówka” - 83 miejsca sypialne



- ośrodek szkoleniowy SIUL (w obecnej chwili nieczynny)
- gospodarstwo agroturystyczne Leszka Trębacza - 24 miejsca noclegowe

- walory przyrodnicze (czyste powietrze, piękne widoki)



- walory wypoczynkowe takie, jak woda, las, warunki bioklimatyczne (badania geologiczne wykazały, że na Ameliówce w dni słoneczne stężenie jodu w powietrzu jest takie, jak nad morzem przy sztor-mowej pogodzie)
- turystyczny czerwony szlak Pasmem Klonowskim z Kielc do Św. Katarzyny
- wyciąg narciarski na zachodnim stoku góry Radostowej  
Na terenie sołectwa rozwija się lokalna kultura ludowa, pielęgnowana przez zespół folklorystyczny powstały przy Kole Gospodyń Wiejskich oraz kabaret „Golica”.

## 2.5. Zagospodarowanie przestrzenne

### 2.5.1. Uwarunkowania ochrony środowiska naturalnego

Istniejące zagrożenia, wynikające z działalności człowieka to:

- wzrost zanieczyszczeń powietrza (głównym paliwem do produkcji ciepła w gospodarstwach domo-wych jest węgiel i miał węglowy)
- ścieki komunalne mogą stanowić niebezpieczeństwo do chwili wykonania kanalizacji
- brak zainteresowania mieszkańców selektywną zbiórką odpadów (mimo iż istnieją ku temu warunki)

### 2.5.2. Infrastruktura techniczna

Przez Mąchocice Kapitulne prowadzą następujące drogi komunikacyjne:

- droga wojewódzka 745 Dąbrowa-Leszczyny
- drogi powiatowe:
  - 15497 Mąchocice Kapitulne - Św. Katarzyna,
  - 15498 Masłów - Podklonówka - Mąchocice kapitulne
  - 15501 droga do kompleksu wypoczynkowego „Przedwiośnie”

a także drogi gminne o znaczeniu lokalnym. Droga wojewódzka, jak i powiatowe posiadają utwardzoną asfaltem nawierzchnię tak samo, jak i część dróg lokalnych. Pozostałe drogi lokalne mają gruntową nawierzchnię, wymagającą stałego poprawiania. W części drogi wojewódzkiej, jak i przy drodze gminnej w kierunku szkoły, wybudowano chodnik z kostki brukowej. W celu poprawy bezpieczeństwa należy do-kończyć budowę chodnika wzdłuż drogi wojewódzkiej oraz wybudować we fragmentach, przy drogach powiatowych (w miejscach, gdzie występuje szczególnie duże nasilenie ruchu). Nawierzchnie asfaltowe, ze względu na bardzo duże obciążenie ruchem, wymagają w większości przypadków naprawy.

### 2.5.3. Gospodarka wodno-ściekowa

Mąchocice Kapitulne w większości swojego obszaru dysponują wodociągami. Woda podawana jest głównie z ujęcia w Woli Kopcowej. Jedynie wzdłuż drogi powiatowej 15501 woda podawana jest z ujęcia w Ciekotach i ten fragment sieci należy zmodernizować.

Istniejące osadniki gnilne nie w pełni spełniają swoją rolę, powodując przedostawanie się do wód gruntowych zanieczyszczeń, co zagraża środowisku wodnemu rzeki Lubrzanki. Rozwiązanie tego problemu nastąpi niedługo, ponieważ przygotowana jest dokumentacja projektowa kanalizacji dla całego sołectwa i w ramach programu „Spójność” zostanie wykonana do 2012 roku.

#### 2.5.4. Gospodarka odpadami

Gospodarką odpadami reguluje w gminie Masłów Uchwała nr XLII/357/06 z dnia 27.04.2006r. Rady Gminy w sprawie regulaminu utrzymania czystości i porządku na terenie Gminy Masłów.

W związku z tym, w Mąchocicach Kapitulnych, została wprowadzona selektywna zbiórka odpadów komunalnych, zbiorniki do tego celu ustawiono w ogólnie dostępnych miejscach. Pozostałe odpady wywożone są przez Przedsiębiorstwo Gospodarki Odpadami Komunalnymi w Kielcach na wysypisko śmieci w Promniku.

#### 2.5.5. Gospodarka energetyczna i ciepła

Sołectwo nie posiada scentralizowanej sieci ciepłowniczej. Głównym materiałem opałowym jest miał i węgiel. Nieliczne gospodarstwa domowe wykorzystują gaz lub olej opałowy. Na terenie sołectwa nie ma także sieci gazowej. Gospodarstwa domowe wykorzystują do zasilania kuchni domowych gaz propan-butan w butlach gazowych.

#### 2.5.6. Energia elektryczna

Analizując sytuację energetyczną sołectwa można stwierdzić, że media energetyczne zapewnią bezpieczeństwo na dłuższy czas. Koniczna jednak będzie rozbudowa systemu sieci niskiego napięcia i z tym związana konieczność wybudowania nowych stacji transformatorowych. Podyktowane jest to wzrostem odbiorców i zwiększonym zapotrzebowaniem na energię elektryczną w stosunku do jednego gospodarstwa.

#### 2.5.7. Kultura i stan dziedzictwa narodowego

Na terenie Mąchocic Kapitulnych znajduje się stary budynek parterowy jednoizbowy, należący do Ochotniczej Straży Pożarnej, który pełni funkcję remizy strażackiej. Odbywają się tu zebrania mieszkańców, jak i spotkania członków ochotniczych straży pożarnych. Pełni on również funkcję świetlicy wiejskiej, gdzie młodzież i dzieci mogą spędzać swój wolny czas. W rejonie tzw. Golicy, naprzeciwko ośrodka zdrowia, usytuowany jest budynek, w którym mieści się filia biblioteki publicznej w Masłowie.





### 2.5.8. Identyfikacja problemów

- słabe wykorzystanie walorów przyrodniczych na potrzeby turystyki
- słaba ogólnie dostępna infrastruktura turystyczna
- zły stan techniczny obiektów kultury
- zanieczyszczenie wód podziemnych i powierzchniowych spowodowany brakiem kanalizacji
- brak terenów pod inwestycje
- brak sieci gazowej
- brak środków finansowych

## 2.6. Gospodarka

### 2.6.1. Rolnictwo

Mąchocice Kapitulne powoli zatracają swój rolniczy charakter, przekształcając się w sołectwo o charakterze willowym.

Powierzchnia ogólna sołectwa wynosi 884 ha w tym:

- lasy i grunty leśne 23,71 ha
- indywidualne gospodarstwa rolne 754,08 ha
- inne grunty indywidualne 53,53 ha
- państwowe rowy i wody 4,96 ha
- grunty orne 493,85 ha
- sady 14,48 ha
- łąki trwałe 82,66 ha
- pastwiska trwałe 69,96 ha
- drogi 22,21 ha

W uprawach dominują żyto i ziemniaki. Brak jest typowych gospodarstw rolnych, a prowadzący je mieszkańcy Mąchocic Kapitulnych mają również inne źródła dochodu.

W zakresie produkcji zwierzęcej nastąpił gwałtowny spadek pogłowia.

### 2.6.2. Działalność gospodarcza

Na koniec 2007 roku na terenie Mąchocic Kapitulnych działało 64 zarejestrowanych w Urzędzie Gminy podmiotów gospodarczych (głównie drobna przedsiębiorczość). Największymi są działające od wielu lat firmy P.H.U. REMI (Mąchocice Kapitulne 91), Puchatek F.P.U. (Mąchocice Kapitulne 109). W 1999 roku na terenie sołectwa zarejestrowanych było 20 podmiotów gospodarczych. W ostatnich latach nastąpił więc gwałtowny wzrost aktywności gospodarczej mieszkańców.

Poniższe zestawienie charakteryzuje przedsiębiorczość pod koniec 2007r. w całej gminie:

Wyszczególnienie Sołectwo	Produkcja	Gastronomia	Handel	Usługi motoryzacyjne	Usługi budowlane	Pozostałe usługi	Razem
Barcza			2		9	3	14
Brzezinki	3		7	2	2	4	18
Ciekoty	2	3	1	2	5	11	24
Dąbrowa	8	1	10	8	14	29	70
Dolina Marczakowa	1			1	5	3	10
Domaszowice	7	1	24	7	23	28	90
Masłów Pierwszy	12	4	22	4	14	37	93
Masłów Drugi	6	1	14	6	13	15	55
Mąchocice Kapitulne	10	2	14	6	11	21	64
Mąchocice Scholasteria	2		8	1	2	1	14
Wiśniówka			9		7	14	30
Wola Kopcowa	12	3	17	7	16	46	101
<b>Ogółem</b>	<b>63</b>	<b>15</b>	<b>128</b>	<b>44</b>	<b>121</b>	<b>212</b>	<b>583</b>

Źródło: Urząd Gminy w Masłowie

### 2.6.3. Identyfikacja problemów

- duże rozdrobnienie gospodarstw rolnych
- słaba klasa gleb, mała dochodowość gospodarstw
- brak konkurencyjności otoczenia okołobiznesowego
- brak środków finansowych na modernizację i unowocześnianie gospodarstw rolnych oraz działających na terenie sołectwa przedsiębiorstw

## 2.7. Sfera społeczna

### 2.7.1. Oświata

Na terenie sołectwa działa Zespół Szkół, składający się ze 6 klasowej szkoły podstawowej oraz gimnazjum, do którego uczęszczają dzieci z Mąchocic Kapitulnych, Mąchocic Scholasterii, Ciekot oraz Wilkowa (gmina Bodzentyn).

W poszczególnych placówkach liczba dzieci kształtuje się następująco:

- świetlica samorządowa 22 dzieci
- „O” 17 dzieci
- Szkoła Podstawowa 122 dzieci
- Gimnazjum 112 dzieci



### 2.7.2. Budownictwo

Machocice Kapitulne, ze względu na górzyste ukształtowanie terenu oraz charakter rolniczy sołectwa, nie należą do produkujących pod względem rozbudowy. Istniejący stan budownictwa przedstawia poniższe zestawienie:

Sołectwo	Pozwolenia na budowę budynków mieszkalnych				
	2000	2001	2002	2003	2007
Barcza	1	5	-	1	4
Brzezinki	3	4	6	5	5
Ciekoty	9	3	3	7	5
Dąbrowa	-	6	-	-	4
Dolina Marczakowa	-	5	-	1	2
Domaszowice	3	4	8	5	7
Maslów I	10	9	10	14	19
Maslów II	10	10	-	3	8
Mąchocice Kapitulne	5	4	5	7	4
Mąchocice Scholasteria	7	5	-	-	-
Wiśniówka	-	2	-	-	-
Wola Kopcowa	17	20	13	10	28
<b>Ogółem</b>	<b>65</b>	<b>77</b>	<b>45</b>	<b>53</b>	<b>86</b>

Źródło: Studium Uwarunkowań i Kierunków Zagospodarowania Przestrzennego oraz dane z 2007r. Starostwa Powiatowego w Kielcach

### 2.7.3. Ochrona zdrowia

Dostępność do podstawowych usług zdrowotnych ocenia się, jako dobrą. Mieszkańcy sołectwa w podstawowym zakresie obsługiwani są przez Niepubliczny Zakład Opieki Zdrowotnej w Masłowie z siedzibą w Mąchocicach Kapitulnych. Bliskość miasta Kielc powoduje łatwy i szybki dostęp do specjalistycznej opieki zdrowotnej.



#### 2.7.4. Bezpieczeństwo publiczne

W zapewnieniu bezpieczeństwa, ładu i porządku publicznego na poziomie sołectwa uczestniczą Policja, Straż Pożarna oraz Służba Zdrowia.

Teren sołectwa podlega Komisariatowi Policji w Bodzentynie a bezpośrednio Rewirowi dzielnicowym w Masłowie.

Główne priorytety działań Komisariatu Policji obejmują:

- wzrost poczucia bezpieczeństwa osobistego i mienia
- dbanie o bezpieczeństwo na drogach
- ochrona dzieci i młodzieży przed narkomanią, alkoholizmem i demoralizacją

Na terenie sołectwa działa jednostka Ochotniczej Straży Pożarnej skupiająca w swoich szeregach 65 członków, w tym 12 działających w ramach Młodzieżowych Drużyn Pożarniczych. Jednostka zrzeszona jest w Krajowym Systemie Ratowniczym. Dysponuje samochodem ratowniczym typu średniego i samochodem specjalistycznym (tzw. Oświetleniowym).

Do końca 2008r. planuje się:

- rozpoczęcie budowy na bazie istniejącej remizy Międzygminnego Centrum Szkolenia Młodzieżowych Drużyn Pożarniczych
- prowadzenie systematycznej pracy z młodzieżą, mających na celu jej przyciągnięcie do ruchu strażackiego
- doposażenie jednostki w sprzęt techniczny służący do ratownictwa drogowego
- zakup nowego samochodu ratowniczego

#### 2.7.5. Identyfikacja problemów

- postępujące zubożenie mieszkańców sołectwa
- niewystarczająca baza lokalowa i zły stan techniczny obiektów
- pogorszenie stanu bezpieczeństwa
- niewystarczające zaplecze sprzętowe i lokalowe OSP

### 3. Inwentaryzacja zasobów

Rodzaj zasobu	brak	o małym znaczeniu	o średnim znaczeniu	o dużym znaczeniu
<b>Środowisko przyrodnicze</b>				
- walory przyrodnicze				x
- wody powierzchniowe				x
- gleby		x		
- kopaliny	x			

<b>Srodowisko kulturowe</b> - walory architektury wiejskiej i osobliwości kulturowe - walory zagospodarowania przestrzennego - zabytki - zespoły artystyczne	x		x	x x
<b>Dziedzictwo religijne i historyczne</b> - miejsca i przedmioty kultu, - święta, odpusty, pielgrzymki - tradycje, obrzędy, gwara - legendy, podania i fakty historyczne - ważne postacie historyczne		X X X x		x
<b>Obiekty i tereny</b> - działki pod zabudowę mieszkalną - działki pod domy letniskowe - działki pod zakłady usługowe i przemysł, pustostany mieszkaniowe, magazynowe i po przemysłowe - tradycyjne obiekty gospodarcze wsi (spichlerze, kuźnie, młyny) - place i miejsca publicznych spotkań - miejsca spotkań i rekreacji		x	x x	x x x x
<b>Gospodarka, rolnictwo</b> - specyficzne produkty (hodowle, uprawy polowe) - znane firmy produkcyjne i zakłady usługowe - możliwe do wykorzystania odpady poprodukcyjne	x		x	x
<b>Sąsiedzi i przyjezdni</b> - korzystne, atrakcyjne sąsiedztwo (duże miasto, arteria komunikacyjna, atrakcja turystyczna) - ruch tranzytowy - przyjezdni stali i sezonowi				x x x
<b>Instytucje</b> - placówki opieki społecznej - szkoły - Domy Kultury	x			X x
<b>Ludzie, organizacje społeczne</b> - OSP - KGW - Stowarzyszenia - Darczyńcy i sponsorzy	x			X x x

Poniższe zestawienie przedstawia diagnozę aktualnej sytuacji sołectwa Mąchocice Kapitulne i jest próbą odpowiedzi na pytanie: „Jaka jest nasza wieś?”

Co jest wyróżnikiem sołectwa?	ciekawe położenie geograficzne, walory i atrakcje turystyczne, sprzyja rozwojowi agroturystyki
Jakie sołectwo pełni funkcje?	mieszkaniową, społeczną, rolniczą, oświatową, kulturową, turystyczną, agroturystyczną
Z czego się utrzymują mieszkańcy?	rolnictwo i praca zarobkowa poza rolnictwem; działalność gospodarcza
Jak zorganizowani są mieszkańcy?	wspólne działania na rzecz rozwoju sołectwa,
W jaki sposób rozwiązują problemy?	organizowanie zebrań wiejskich z sołtysem i radą sołecką, współpraca z Wójtem i Urzędem Gminy
Jak wygląda nasza wieś?	malowniczy krajobraz, czyste środowisko,
Jakie obyczaje i tradycje są u nas pielęgnowane i rozwijane?	dożynki, przeglądy folklorystyczne, biesiady
Jak wyglądają mieszkania i obejścia?	w większości budynki nowe, co w dużej mierze wynika z faktu napływu nowych mieszkańców
Jaki jest stan otoczenia i środowiska?	czyste środowisko; brak dużych zakładów przemysłowych,
Jakie jest rolnictwo?	rolnictwo głównie dla potrzeb własnych; mało dochodowe; ziemie klasy V i VI
Jakie są powiązania komunikacyjne?	Dobra komunikacja; droga wojewódzka prowadząca do Kielc i centrum Gminy, drogi powiatowe do Kielc i Świętej Katarzyny, utwardzone drogi lokalne
Co proponujemy dzieciom i młodzieży?	organizowanie zajęć pozalekcyjnych w szkole i świetlicy środowiskowej; imprezy sportowe; rozgrywki piłkarski; plac zabaw; zimowe lodowisko przy SP, zajęcia organizowane przez Kościół, zajęcia organizowane przez OSP,

#### 4. Analiza SWOT

Plan Rozwoju Lokalnego sołectwa Mąchocice Kapitulne opracowany został na bazie analizy SWOT, która określa silne i słabe strony sołectwa, a także szanse i zagrożenia. Silne i słabe strony sołectwa odzwierciedlają stan obecny, natomiast szanse i zagrożenia dotyczą przyszłych okresów. Zarówno szanse, jak i zagrożenia, są uzależnione od wielu czynników zewnętrznych i wewnętrznych.

##### 4.1. Uwarunkowania zewnętrzne

Szanse rozwojowe sołectwa:

- pozyskiwanie środków z Unii Europejskiej na współfinansowanie inwestycji
- rozwój turystyki i agroturystyki
- korzystna lokalizacja sołectwa - bliskość miasta Kielce
- rozwój świadomości społecznej społeczeństwa
- dobre warunki komunikacyjne

Słabe strony sołectwa:

- brak środków na finansowanie inwestycji z zakresu infrastruktury technicznej i społecznej
- bezrobocie
- brak większych zakładów pracy
- degradacja środowiska naturalnego
- ograniczone możliwości finansowe Urzędu Gminy

##### 4.2. Uwarunkowania wewnętrzne

Silne strony sołectwa:

- tradycja i historia wsi
- zaangażowanie mieszkańców wsi w jej rozwój
- walory turystyczne wsi
- napływ nowych, opiniotwórczych mieszkańców
- istnienie aktywnych organizacji pozarządowych
- atrakcyjne tereny budowlane
- dobrze rozbudowana baza turystyczna

Słabe strony sołectwa:

- zanik gospodarstw rolnych
- niska klasa gleby
- silne zróżnicowanie terenu
- brak pomieszczeń o charakterze społeczno-kulturalnym
- brak kanalizacji
- słaby stan techniczny dróg
- brak instytucji okołobiznesowych

#### 5. Planowane kierunki rozwoju

Sołectwo Mąchocice Kapitulne należy do obszarów wiejskich, gdzie głównym celem aktywizacji, zgodnie ze strategią rozwoju gminy, jest wspomaganie procesu przekształceń strukturalnych na wsi, w tym rozwój infrastruktury technicznej, zwiększenie mobilności zawodowej i przestrzennej mieszkańców, zwiększenie poziomu wykształcenia oraz nabywanie nowych umiejętności przez ludność rolniczą, wzrost poziomu przedsiębiorczości, zapewnienie większego dostępu do podstawowych usług społecznych, zdrowotnych, kulturowych, wzrostu roli społecznej i gospodarczej gminy, tworzenia nowych miejsc pracy poza rolnictwem, wykorzystanie ukształtowania terenu, warunków przyrodniczych i dziedzictwa kulturowego w celu zwiększenia dochodów. Wszystkie te cele należy realizować na całym terenie sołectwa z dużym uwzględnieniem potrzeb mieszkańców.

Lp.	Nazwa zadania	Koszt w zł	Źródła finansowania
1	Dokończenie budowy chodnika 1333 m wspólnie z ŚZD	1 300 000,00	50/50
2	Budowa Międzygminnego Centrum Szkolenia Młodzieżowych Drużyn Pożarniczych	1 100 000,00	
3	Projekt rozbudowy szkoły	960 000,00	

4	Budowa kanalizacji - Program Spójność	Przewidziany koszt dla całej gminy 170 mln zł	Środki UE
5	Modernizacja budynku, tzw. „Agronomówki”, na potrzeby społeczności lokalnej	250 000	40/60

## 6. Wizja rozwoju sołectwa

Poniższe zestawienie przedstawia wizję sołectwa i jest odpowiedzią na pytanie:  
Jak za kilka lat wyglądać będą Mąchocice Kapitulne?

Co ma ją wyróżniać?	<ul style="list-style-type: none"> <li>- pełna infrastruktura techniczna</li> <li>- ciekawa oferta agroturystyczna i turystyczna</li> <li>- nieskazitelne środowisko</li> <li>- estetyka zabudowań</li> </ul>
Jakie ma pełnić funkcje?	<ul style="list-style-type: none"> <li>- mieszkaniową</li> <li>- społeczną</li> <li>- rolniczą</li> <li>- kulturową</li> <li>- sportową</li> <li>- oświatową</li> <li>- turystyczną i agroturystyczną</li> </ul>
Kim mają być mieszkańcy?	- rolnicy, dzieci i młodzież, agroturyści działający na rzecz rozwoju miejscowości, identyfikujący się z miejscowością
Co ma dać utrzymanie?	<ul style="list-style-type: none"> <li>- rolnictwo</li> <li>- agroturystyka</li> <li>- placówki oświatowe i sportowe</li> <li>- działalność gospodarcza</li> <li>- inna praca zarobkowa</li> </ul>
W jaki sposób ma być zorganizowana wieś i mieszkańcy?	- wspólnie działający mieszkańcy poprzez: zespoły ludowe, drużyny sportowe, stowarzyszenia,
W jaki sposób mają być rozwiązywane problemy?	<ul style="list-style-type: none"> <li>- poprzez liczne spotkania wiejskie dot. omawiania bieżących potrzeb mieszkańców,</li> <li>- praca społeczna mieszkańców</li> </ul>
Jak ma wyglądać nasza wieś?	<ul style="list-style-type: none"> <li>- piękna i estetyczna zabudowa mieszkalna</li> <li>- uporządkowany teren zielony i otoczenie wokół gospodarstw</li> </ul>
Jakie obyczaje i tradycje mają być u nas pielęgnowane i rozwijane?	<ul style="list-style-type: none"> <li>- rozwój tradycji ludowych</li> <li>- rozwój sportu</li> <li>- rozwój turystyki i agroturystyki</li> </ul>
Jak mają wyglądać mieszkania i obejścia?	<ul style="list-style-type: none"> <li>- estetyczna zabudowa</li> <li>- pełne uzbrojenie techniczne</li> <li>- obiekt sportowy</li> </ul>
Jaki ma być stan otoczenia i środowiska?	<ul style="list-style-type: none"> <li>- realizowane zadania wynikające z Programem Ochrony Środowiska dla Gminy Mastów</li> <li>- usunięty azbest z pokryć dachowych na budynkach mieszkalnych i gospodarczych</li> <li>- uporządkowana gospodarka odpadami</li> <li>- zwiększona świadomość ekologiczna mieszkańców</li> </ul>
Jakie ma być rolnictwo?	<ul style="list-style-type: none"> <li>- bardziej dochodowe</li> <li>- zmodernizowane</li> <li>- ekologiczne</li> </ul>
Jakie mają być powiązania komunikacyjne?	- dobre powiązania komunikacyjne z centrum gminy, z Kielcami z gminami sąsiadującym
Co proponujemy dzieciom i młodzieży?	<ul style="list-style-type: none"> <li>- nowe miejsca do spędzania wolnego czasu</li> <li>- stałe i cykliczne imprezy dla dzieci i młodzieży mające na celu rozwój edukacyjny i sportowy</li> <li>- kultywowanie tradycji ludowych</li> </ul>

## 7. Opis planowanego przedsięwzięcia

Projekt dotyczy stworzenia w remizie OSP międzygminnego centrum szkolenia młodzieżowych drużyn pożarniczych z nowoczesną wielofunkcyjną salą wyposażoną w sprzęt multimedialny, komputery z pełnym oprogramowaniem i dostępem do Internetu.



Centrum będzie pełnił funkcje szkoleniowe dla drużyn młodzieżowych, oraz pełnił funkcję świetlicy wiejskiej do organizacji spotkań, organizowania turniejów gier młodzieżowych, nie stanowi funkcji komercyjnej. Z remizy, w głównej mierze, korzystać będą strażacy ochotnicy, stąd też obiekt będzie służył do celów statutowych i szkoleniowych członków ochotniczej straży pożarnej. Jednocześnie przewiduje się wykorzystanie świetlicy na potrzeby społeczności wiejskiej z myślą wykorzystania i zagospodarowania czasu wolnego.

W budynku zlokalizowano:

- parter - sala dydaktyczno-szkoleniowa na 70 osób (z dodatkową funkcją świetlicy wiejskiej do organizacji spotkań towarzyskich, rozgrywek, turniejów); zaplecze gospodarcze do przechowywania sprzętu i urządzeń; sanitariaty; boksy garażowe z zapleczem dla członków OSP
- poddasze - pomieszczenia, w których znajdują się: biuro, archiwum, sala komputerowa, łazienki oraz hall, klatka schodowa, pomieszczenia dla organizacji społecznych, działających na terenie sołectwa

Konstrukcja budynku murowana tradycyjna.

Przedmiotowa działka nie leży w strefie zainteresowania konserwatora zabytków oraz w strefie parków krajobrazowych, w związku z powyższym projekt zagospodarowania działki nie podlega uzgodnieniu w Parkach Krajobrazowych konserwatora zabytków.

Inwestycja nie stanowi zagrożenia dla środowiska w zakresie ochrony wód, ziemi i powietrza, jak również nie stwarza zagrożenia dla higieny i zdrowia użytkowników jak i sąsiadów.

Podstawę opracowania stanowią:

- Zlecenie inwestora
- Decyzja 150/2007 o warunkach zabudowy i zagospodarowania terenu
- projekt architektoniczno-budowlany pełno branżowy rozbudowy i przebudowy budynku remizy OSP
- pomiary inwentaryzacyjne na gruncie
- Ustawa z dnia 7 lipca 1994r Prawo Budowlane (Dz. U. Nr 156 poz. 1118 z 2006r.)
- Rozporządzenie Ministra Infrastruktury z dnia 12 kwietnia 2002r.
- Rozporządzenie Ministra Infrastruktury z dnia 3 lipca 2003r. w sprawie szczegółowego zakresu i formy projektu budowlanego
- obowiązujące normy i literatura fachowa

Przedmiot i zakres opracowania

- od strony północnej działki 406 i 407 - teren upraw rolniczych
- od strony południowej z drogą dojazdową powiatową o nawierzchni asfaltowej
- od zachodniej działka nr 404 - zabudowana budynkiem (zainwestowana) mieszkalnym jednorodzinnym 2 kondygnacyjnym
- od strony wschodniej działka nr 409 zainwestowana - zabudowana budynkiem mieszkalnym dwukondygnacyjnym murowanym oraz gospodarczym jednokondygnacyjnym murowanym

- na przedmiotowej działce przewiduje się rozbudowę i przebudowę budynku remizy OSP z jednoczesną zmianą sposobu użytkowania części pomieszczeń dla potrzeb społeczności wiejskiej, organizacji społecznych działających w środowisku wiejskim
- lokalizacja rozbudowy nie zacienia działek sąsiednich oraz nie utrudnia użytkowania wyżej wymienionych działek
- ciąg pieszy prowadzący do budynku i ciąg komunikacyjny utwardzone

Program funkcjonalny budynku stanowi:

Kondygnacja	Nazwa pomieszczenia	Powierzchnia
	Pomieszczenie garażowe	36,90 m kw.
Parter	Pomieszczenie garażowe	49,41 m m kw.
	Komunikacja	4,73 m m kw.
	Pomieszczenie socjalne	6,90 m m kw.
	Szatnia strażacka	9,06 m m kw.
	Sanitariat strażacki	7,46 m m kw.
	Sanitariat męski	18,36 m m kw.
	Klatka schodowa	14,06 m kw
	Sanitariat damski	19,74 m kw
	Hall	18,39 m kw
	Szatnia	6,12 m kw
	Wiatrołap	5,11 m kw
	Pomieszczenia porządkowe	2,93 m kw
	Pomieszczenie techniczne	36,90 m kw
	Sala szkoleniowa	156,25 m kw
	Kotłownia	16,15 m kw

Suma powierzchni: 408,47 m<sup>2</sup>

Kondygnacja	Nazwa pomieszczenia	Powierzchnia
	Komunikacja	3,98 m kw
Piętro	Pomieszczenie magazynowe	29,39 m kw
	Pomieszczenie biurowe	19,87 m kw
	Hall	40,84 m kw
	Sanitariat	18,71 m kw
	Pomieszczenia porządkowe	5,47 m kw
	Strych	164,10 m kw

Suma powierzchni: 282,36 m<sup>2</sup>

## 8. Kosztorys i harmonogram

W wyniku małego zamówienia publicznego wybrano wykonawcę na wykonanie projektu budowlanego „Przebudowa i rozbudowa budynku remizy OSP.”

W dniu 24 września 2007 podpisano umowę z P.P.U.H. JARBUD na kwotę 24 000 zł (brutto)  
Termin opracowania został dotrzymany.

## 9. Monitoring i promocja

Monitoring Planu Rozwoju Lokalnego będzie polegał na kontroli przebiegu realizacji projektu. Ocena planu będzie służyła przede wszystkim do oszacowania uzyskanych efektów z realizacji poszczególnych projektów.

Czynnikiem decydującym o realizacji Planu jest współpraca pomiędzy sektorem publicznym, prywatnym i organizacjami pozarządowymi. Drugim istotnym czynnikiem do rozwoju sołectwa jest komunikatywność władz samorządowych z mieszkańcami sołectwa.

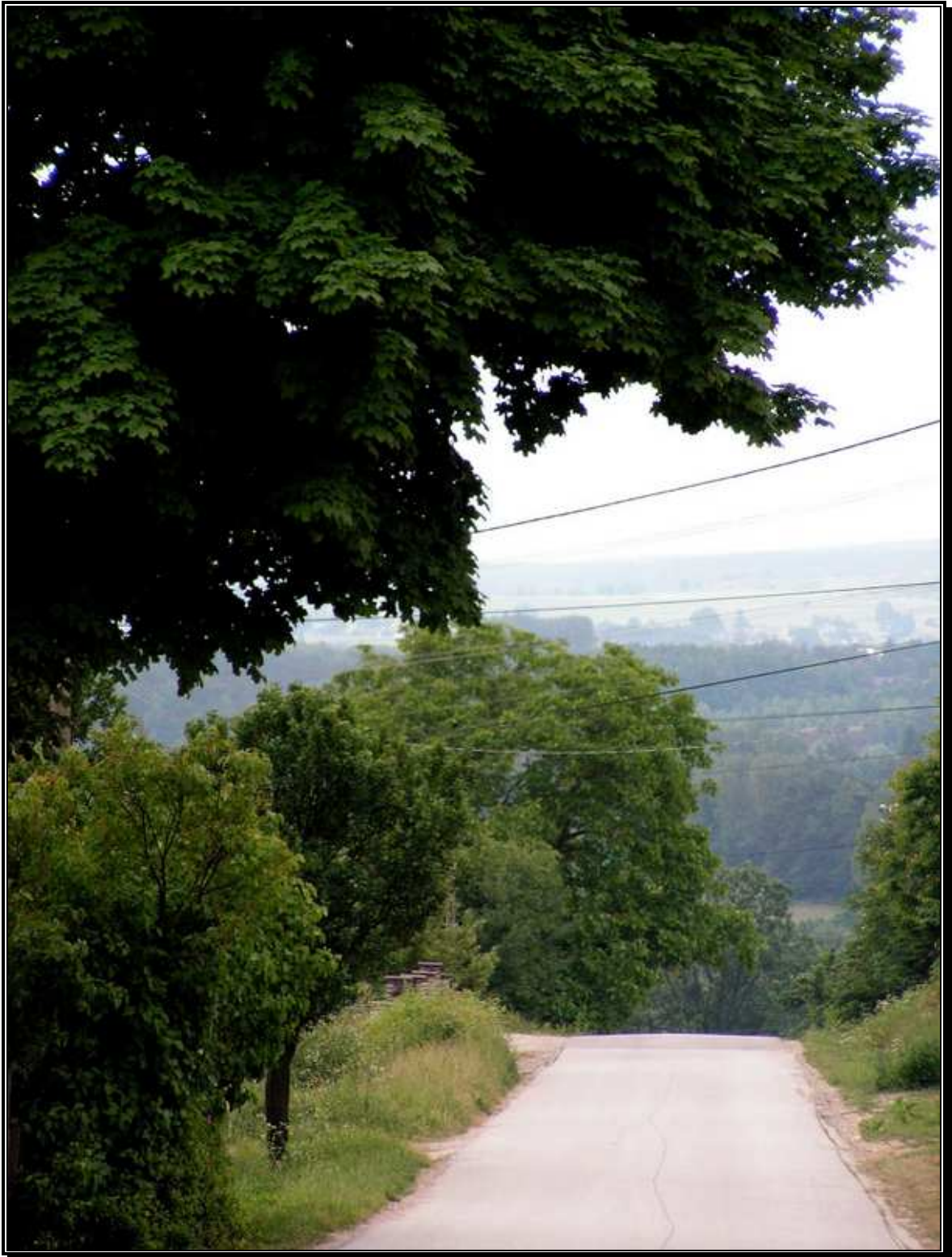
Plan Odnowy Miejscowości Mąchocice Kapitulne jest dokumentem otwartym i podlegał będzie aktualizacji w miarę potrzeb lokalnych.

Instytucją odpowiedzialną za promocję jest Urząd Gminy w Masłowie.

Realizacja powyższego Planu Odnowy Miejscowości uzależniona jest od możliwości finansowych zwłaszcza od wysokości uzyskanych środków zarówno krajowych jak i strukturalnych. Przyjęte do realizacji w latach 2005-2006 projekty są w większości zaawansowane. W celu efektywności sprawnego wdrażania Planu konieczna będzie koordynacja działań na poziomie gminy. Rolę koordynatora pełnić będzie powołany zespół zadaniowy.



## 10. Galeria zdjęć



- Mąchocice Kapitulne



- Hotel Przedwiośnie





- Mąchocice Kapitulne



- Mąchocice Kapitulne



- Dolina Lubrzanki



- Rzeka Lubrzanka

- Rzeka Lubrzanka





- Hotel Ameliówka





## 2949

### UCHWAŁA Nr XXII/172/08 RADY GMINY MASŁÓW

z dnia 31 lipca 2008r.

#### w sprawie zmiany uchwały budżetowej Gminy

Na podstawie art. 18 ust. 2 pkt 4 ustawy z dnia 8 marca 1990r. o samorządzie gminnym (tekst jednolity - Dz. U. z 2001r. Nr 142, poz. 1591 ze zmianami) oraz art. 165, art. 184 ustawy z dnia 30 czerwca 2005r. o finansach publicznych (Dz. U. Nr 249 poz. 2104) - Rada Gminy uchwala co następuje:

§ 1. Zwiększa się plan dochodów Gminy o kwotę 24.440 zł. zgodnie z załącznikiem Nr 1 do niniejszej uchwały.

§ 2. Zwiększa się plan wydatków Gminy o kwotę 24.440 zł. zgodnie z załącznikiem Nr 2 do niniejszej uchwały.

§ 3.1. Załącznik Nr 3a do uchwały Rady Gminy Masłów Nr XVII/131/2008 z dnia 28 lutego 2008r. w sprawie uchwalenia budżetu Gminy Masłów na 2008 rok pn. „Zadania inwestycyjne roczne w 2008r.” otrzymuje brzmienie załącznika Nr 3 do niniejszej uchwały.

2. Załącznik Nr 6 do uchwały Rady Gminy Masłów Nr XVII/131/2008 z dnia 28 lutego 2008r. w sprawie uchwalenia budżetu Gminy Masłów na 2008 rok pn. „Dochody i - wydatki związane z realizacją zadań z zakresu administracji rządowej i innych zadań zleconych odrębnymi usta-

wami w 2008r.”, otrzymuje brzmienie załącznika Nr 4 do niniejszej uchwały.

3. Załącznik Nr 7 do uchwały Rady Gminy Masłów Nr XVII/131/2008 z dnia 28 lutego 2008r. w sprawie uchwalenia budżetu Gminy Masłów na 2008 rok pn. „Dochody i wydatki związane z realizacją zadań realizowanych na podstawie porozumień (umów) między jednostkami samorządu terytorialnego w 2008r.”, otrzymuje brzmienie załącznika Nr 5 do niniejszej uchwały.

4. Załącznik Nr 9 do uchwały Rady Gminy Masłów Nr XVII/131/2008 z dnia 28 lutego 2008r. w sprawie uchwalenia budżetu Gminy Masłów na 2008 rok pn. „Dotacje celowe w 2008r.”, otrzymuje brzmienie załącznika Nr 6 do niniejszej uchwały.

§ 4. Wykonanie uchwały powierza się Wójtowi Gminy Masłów.

§ 5. Uchwała wchodzi w życie z dniem podjęcia.

§ 6. Uchwała podlega ogłoszeniu w Dzienniku Urzędowym Województwa Świętokrzyskiego.

**Przewodnicząca Rady Gminy: G. Jaros**

Załączniki do uchwały Nr XXII/172/08  
Rady Gminy Masłów  
z dnia 31 lipca 2008r.

#### Załącznik Nr 1

w złotych

Dział	Rozdz.	§	Nazwa	Zmiany planu
1	2	3	4	5
010			<b>Rolnictwo i łowiectwo</b>	<b>5 000</b>
	01010		Infrastruktura wodociągowa i sanitacyjna wsi	5 000
		6290	Środki na dofinansowanie - własnych inwestycji gmin (związków gmin), powiatów (związków powiatów), samorządów województw, pozyskane z innych źródeł	5 000
756			Dochody od osób prawnych, od osób fizycznych i od innych jednostek nie posiadających osobowości prawnej oraz wydatki związane z ich poborem	- 3 900
	75615		Wpływy z podatku rolnego, podatku leśnego, podatku od czynności cywilnoprawnych, podatków i opłat lokalnych od osób prawnych i innych jednostek organizacyjnych	1 100
		0690	Wpływy z różnych opłat	100
		0910	Odsetki od nieterminowych wpłat z tytułu podatków i opłat	1 000
	75616		Wpływy z podatku rolnego, podatku leśnego, podatku od spadków i darowizn, podatku od czynności cywilnoprawnych oraz podatków i opłat lokalnych od osób fizycznych	- 5 000
		0690	Wpływy z różnych opłat	1 550
		0360	Podatek od spadków i darowizn	- 6 000
		0910	Odsetki od nieterminowych wpłat z tytułu podatków i opłat	- 550

1	2	3	4	5
758			<b>Różne rozliczenia</b>	<b>23 340</b>
	75814		Różne rozliczenia finansowe	23 340
		0970	Wpływy z różnych dochodów	23 340
			<b>Ogółem</b>	<b>24 440</b>

**Załącznik Nr 2**

w złotych

Dz.	Rozdz	§	Nazwa	Zmiany planu
1	2	3	4	5
<b>010</b>			<b>Rolnictwo i łowiectwo</b>	<b>5 000</b>
	01010		Infrastruktura wodociągowa i sanitacyjna wsi	5 000
		6050	Wydatki inwestycyjne jednostek budżetowych	5 000
			wprowadza się zadanie pn. Modernizacja wodociągu Dąbrowa „Kolonja”	
<b>600</b>			<b>Transport i łączność</b>	<b>0</b>
	60013		Drogi publiczne wojewódzkie	- 30 000
		6300	Dotacja celowa na pomoc finansową udzielaną między jednostkami samorządu terytorialnego na dofinansowanie własnych zadań inwestycyjnych i zakupów inwestycyjnych	- 30 000
			dotyczy zadania pn. „Przebudowa odcinka drogi wojewódzkiej nr 745 - budowa zawrotki dla autobusów w rejonie istniejącej zatoki autobusowej w Mąchocicach Kapitulnych”	
	60016		Drogi publiczne gminne	30 000
		6050	Wydatki inwestycyjne jednostek budżetowych	30 000
			wprowadza się zadanie pn. „Budowa zawrotki dla autobusów w rejonie istniejącej zatoki autobusowej w Mąchocicach Kapitulnych”	
<b>630</b>			<b>Turystyka</b>	<b>5 000</b>
	63003		Zadania w zakresie upowszechniania turystyki	5 000
		2710	Dotacja celowa na pomoc finansową udzielaną między jednostkami samorządu terytorialnego na dofinansowanie własnych zadań bieżących	5 000
<b>700</b>			<b>Gospodarka mieszkaniowa</b>	<b>30 000</b>
	70095		Pozostała działalność	30 000
		6050	Wydatki inwestycyjne jednostek budżetowych	30 000
			wprowadza się zadanie pn. „Adaptacja budynku wielofunkcyjnego w Woli Kopcowej”	
<b>750</b>			<b>Administracja publiczna</b>	<b>11 100</b>
	75022		Rady gmin	9 600
		3030	Różne wydatki na rzecz osób fizycznych	9 600
	75023		Urzędy gmin	1 500
		3030	Różne wydatki na rzecz osób fizycznych	1 500
<b>854</b>			<b>Edukacyjna opieka wychowawcza</b>	<b>23 340</b>
	85415		Pomoc materialna dla uczniów	23 340
		2910	Zwrot dotacji wykorzystanych niezgodnie z przeznaczeniem lub pobranych w nadmiernej wysokości	23 340
<b>900</b>			<b>Gospodarka komunalna i ochrona środowiska</b>	<b>- 28 540</b>
	90001		Gospodarka ściekowa i ochrona wód	- 60 278
		8020	Wyплаты z tytułu gwarancji i poręczeń	- 60 278
	90015		Oświetlenie ulic, placów i dróg	31 738
		4260	Zakup energii	31 738
<b>921</b>			<b>Kultura i ochrona dziedzictwa narodowego</b>	<b>- 30 000</b>
	92109		Domy i ośrodki kultury, świetlice i kluby	- 30 000
		6050	Wydatki inwestycyjne jednostek budżetowych	- 30 000
			dotyczy zadania pn. „Wymiana dachu na świetlice wiejskiej w Woli Kopcowej (z eternitu na blachę)”	
<b>926</b>			<b>Kultura fizyczna i sport</b>	<b>8 540</b>
	92601		Obiekty sportowe	8 540
		6050	Wydatki inwestycyjne jednostek budżetowych	8 540
			dotyczy zadania pn. „Wykonanie ogrodzenia boiska w Brzezinkach wzdłuż drogi powiatowej (wysokość 3 m) oraz poprawa nawierzchni boiska.”	
			<b>Ogółem</b>	<b>24 440</b>

**Załącznik Nr 3**

**Zadania inwestycyjne roczne w 2008r.**

w złotych

Lp	Dział	Rozdz.	Nazwa zadania inwestycyjnego	Łączne nakłady finansowe	Planowane wydatki				Jednostka org. Realizująca zadanie lub koordynująca program		
					rok budżetowy 2008 (7+8+9+10)	z tego źródła finansowania					
1	2	3	4	5	6	7	8	9	10	11	
I	010		<b>Rolnictwo i łowiectwo</b>								
1		01010	Budowa odcinków sieci wodociągowych w Woli Kopcowej w drodze nr 383 i na przedłużeniu ul. Cichej	115 000	115 000	0	0	B	115 000	0	Urząd Gminy

1	2	3	4	5	6	7	8	9	10	11
2		01010	Opracowanie projektu budowlanego sieci wodociągowej wraz z przyłączami dla części sołectwa Wiśniówka (osiedle)	30 000	30 000	30 000	0		0	Urząd Gminy
3		01010	Modernizacja wodociągu Dąbrowa „Kolonja”	5 000	5 000	0	0	B 5 000	0	Urząd Gminy
<b>Razem dział 010</b>				<b>150 000</b>	<b>150 000</b>	<b>30 000</b>	<b>0</b>	<b>120 000</b>	<b>0</b>	
<b>II</b>	<b>600</b>		<b>Transport i łączność</b>							
1		60013	Pozyskanie gruntów pod chodnik przy drodze wojewódzkiej nr 745 w Mąchoicach Kapitulnych (koszty aktów notarialnych) oraz w Masłowie Pierwszym - Świerczyny	22 000	22 000	22 000	0	0	0	Urząd Gminy
<b>Razem: rozdział 60013</b>				<b>22 000</b>	<b>22 000</b>	<b>22 000</b>	<b>0</b>	<b>0</b>	<b>0</b>	
2		60016	PB, wykonanie drogi wewnętrznej oraz rowu odwadniającego w obrębie skrzyżowania ul. Krajobrazowej z ul. Ks. J. Marszałka w Masłowie Drugim wraz z wykonaniem zatoki autobusowej	145 000	145 000	94 300	50 700	0	0	Urząd Gminy
3		60016	Pozyskanie gruntów oraz wykonanie projektu drogi gminnej w Ciekotach „pod lasem”	29 996	29 996	29 996	0	0	0	Urząd Gminy
4		60016	Aktualizacja PB drogi gminnej w Mąchoicach Kapitulnych - Zakaniów	15 000	15 000	15 000	0	0	0	Urząd Gminy
5		60016	PB przepustu w Ciekotach wraz z przebudową odcinka drogi przy przepuscie	10 004	10 004	10 004	0	0	0	Urząd Gminy
6		60016	Zakończenie budowy chodnika w pasie drogi gminnej przy Ośrodku Zdrowia w Mąchoicach Kapitulnych o dl. 257 m	120 000	120 000	21 000	99 000	0	0	Urząd Gminy
7		60016	Wykonanie nakładki na ul. Letniskowej w Woli Kopcowej na dl. ok. 1 km.	102 000	102 000	2 000	100 000	0	0	Urząd Gminy
8		60016	Wykonanie nakładki asfaltowej na drodze gminnej wzdłuż zalewu w Ciekotach	78 000	78 000	48 000	0	B 30 000	0	Urząd Gminy
9		60016	Budowa zawrotki dla autobusów w rejonie istniejącej zatoki autobusowej w Mąchoicach Kapitulnych	30 000	30 000	30 000	0	0	0	Urząd Gminy
<b>Razem: rozdział 60016</b>				<b>530 000</b>	<b>530 000</b>	<b>250 300</b>	<b>249 700</b>	<b>30 000</b>	<b>0</b>	
<b>Razem dział 600</b>				<b>552 000</b>	<b>552 000</b>	<b>272 300</b>	<b>249 700</b>	<b>30 000</b>	<b>0</b>	<b>Urząd Gminy</b>
<b>III</b>	<b>700</b>		<b>Gospodarka mieszkaniowa</b>							
1		70095	Adaptacja budynku wielofunkcyjnego w Woli Kopcowej	30 000	30 000	30 000	0	0	0	Urząd Gminy
<b>Razem dział 700</b>				<b>30 000</b>	<b>30 000</b>	<b>30 000</b>	<b>0</b>	<b>0</b>	<b>0</b>	
<b>IV</b>	<b>750</b>		<b>Administracja publiczna</b>							
1		75023	Wymiana centrali telefonicznej na cyfrową w Urzędzie Gminy	12 000	12 000	12 000	0	0	0	Urząd Gminy
2		75023	Zakup klimatyzatora do serwerowni	5 000	5 000	5 000	0	0	0	Urząd Gminy
3		75023	Zakup oprogramowania komputerowego w tym elektroniczny obieg dokumentów	20 000	20 000	20 000	0	0	0	Urząd Gminy
4		75023	Wykonanie i montaż kraty zabezpieczającej kancelarię tajną w UG Masłów.	3 900	3 900	3 900	0	0	0	Urząd Gminy
<b>Razem dział 750</b>				<b>40 900</b>	<b>40 900</b>	<b>40 900</b>	<b>0</b>	<b>0</b>	<b>0</b>	
<b>V</b>	<b>801</b>		<b>Oświata i wychowanie</b>							
1		80101	Modernizacja SP Brzezinki - wykonanie kabiny prysznicowej	7 000	7 000	7 000	0	0	0	Urząd Gminy
2		80148	Zakup okapu centralnego do stołówki szkolnej.	3 904	3 904	3 904	0	0	0	Urząd Gminy
<b>Razem dział 801</b>				<b>10 904</b>	<b>10 904</b>	<b>10 904</b>	<b>0</b>	<b>0</b>	<b>0</b>	
<b>VI</b>	<b>900</b>		<b>Gospodarka komunalna i ochrona środowiska</b>							<b>Urząd Gminy</b>
1		90001	PB zamienny sieci kanalizacji sanitarnej wraz z przyłączami w msc. Dąbrowa Łąki-Koszarka	66 000	66 000	66 000	0	0	0	Urząd Gminy
2		90015	PB i wykonanie pojedynczych lamp ulicznych na terenie Gminy Masłów	31 500	31 500	31 500	0	0	0	Urząd Gminy
3		90015	Dokończenie budowy oświetlenia na ul. Sosnowej w Woli Kopcowej oraz ul. Słonecznej w Masło wie (14 opraw oświetleniowych)	11 500	11 500	11 500	0	0	0	Urząd Gminy
<b>Razem: rozdział 90015</b>				<b>43 000</b>	<b>43 000</b>	<b>43 000</b>	<b>0</b>	<b>0</b>	<b>0</b>	
<b>Razem dział 900</b>				<b>109 000</b>	<b>109 000</b>	<b>109 000</b>	<b>0</b>	<b>0</b>	<b>0</b>	
<b>VII</b>	<b>926</b>		<b>Kultura fizyczna i sport</b>							
1		92601	Wykonanie ogrodzenia boiska w Brzezinkach wzdłuż drogi powiatowej (wysokość 3 m) oraz poprawa nawierzchni boiska.	30 540	30 540	30 540	0	0	0	Urząd Gminy
2		92601	Powiększenie boiska w Woli Kopcowej do wymiarów standardowych - roboty ziemne	5 000	5 000	5 000	0	0	0	Urząd Gminy
<b>Razem dział 926</b>				<b>35 540</b>	<b>35 540</b>	<b>35 540</b>	<b>0</b>	<b>0</b>	<b>0</b>	
<b>Ogółem</b>				<b>928 344</b>	<b>928 344</b>	<b>528 644</b>	<b>249 700</b>	<b>150 000</b>	<b>0</b>	

\* Oznaczenie źródła finansowania:

- A. Dotacje i środki z budżetu państwa
- B. Środki i dotacje otrzymane od innych jst oraz innych jednostek zaliczanych do sektora finansów publicznych
- C. Inne źródła

**Załącznik Nr 4**

**Dochody i wydatki związane z realizacją zadań z zakresu administracji rządowej i innych zadań zleconych odrębnymi ustawami w 2008r.**

w złotych

Dział	Rozdział	§	Dotacje ogółem	Wydatki ogółem	z tego:				
					Wydatki bieżące	wynagrodzenia	pochođne od wynagrodzeń	dotacje	Wydatki majątkowe
1	2	3	4	5	6	7	8	9	10
<b>010</b>									
	01095	2010	9 043	9 043	9 043			0	0
<b>Razem dział 750</b>			<b>9 043</b>	<b>9 043</b>	<b>9 043</b>	<b>0</b>	<b>0</b>	<b>0</b>	<b>0</b>
<b>750</b>									
	75011	2010	55 030	55 030	55 030	41 535	8 158	0	0
<b>Razem dział 750</b>			<b>55 030</b>	<b>55 030</b>	<b>55 030</b>	<b>41 535</b>	<b>8 158</b>	<b>0</b>	<b>0</b>
<b>751</b>									
	75101	2010	1 387	1 387	1 387	920	163	0	0
<b>Razem dział 751</b>			<b>1 387</b>	<b>1 387</b>	<b>1 387</b>	<b>920</b>	<b>163</b>	<b>0</b>	<b>0</b>
<b>852</b>									
	85212	2010	3 065 267	3 065 267	3 065 267	56 910	31 049	0	0
	85213	2010	10 776	10 776	10 776	0	10 776	0	0
	85214	2010	96 105	96 105	96 105	0	0	0	0
<b>Razem dział 852</b>			<b>3 172 148</b>	<b>3 172 148</b>	<b>3 172 148</b>	<b>56 910</b>	<b>41 825</b>	<b>0</b>	<b>0</b>
<b>Ogółem</b>			<b>3 237 608</b>	<b>3 237 608</b>	<b>3 237 608</b>	<b>99 365</b>	<b>50 146</b>	<b>0</b>	<b>0</b>

Załącznik Nr 5

**Dochody i wydatki związane z realizacją zadań realizowanych na podstawie porozumień (umów) między jednostkami samorządu terytorialnego w 2008r.**

w złotych

Nazwa zadania	Dział	Rozdział	Dochody ogółem	s	Wydatki ogółem	z tego:					Wydatki majątkowe	
						Wydatki bieżące	w tym:					
							wynagrodzenia	pochodne od wynagrodzeń	dotacje	wydatki na obsługę długu (odsetki)		wydatki z tytułu poręczeń i gwarancji
1	2	3	4	5	6	7	8	9	10	11	12	13
I. Dochody i wydatki związane z realizacją zadań realizowanych wspólnie z innymi jednostkami samorządu terytorialnego			0		0	0	0	0	0	0	0	0
II. Dochody i wydatki związane z realizacją zadań przejętych przez Gminę do realizacji w drodze umowy lub porozumienia			110 000		110 000	110 000	0	0	0	0	0	0
Zimowe utrzymanie dróg powiatowych	600	60014	110 000	2320	110 000	110 000						
III. Dochody i wydatki związane z pomocą rzeczową lub finansową realizowaną na podstawie porozumień między j.s.t.			20 000		711 974	51 224	0	0	19 832	0	0	660 750
Remont budynku położonego przy SP w Brzezinkach pod potrzeby stworzenia „Klubu sportowego młodego strażaka” w ramach „Świętokrzyskiego programu odnowy wsi”.	010	01095	20 000	2710	31 392	31 392						0
Pozyskanie gruntów pod chodnik przy drodze wojewódzkiej nr 745 w Mąchocicach Kapitulnych (koszty aktów notarialnych) oraz w Masłowie Pierwszym - Świerczynie	600	60013			22 000							22 000
Kontynuacja budowy chodnika w Domaszowicach wzdłuż drogi powiatowej (warunek współfinansowanie w 50 % z PZD)	600	60014			200 000							200 000
„Wykonanie chodnika wzdłuż drogi powiatowej 0311T Masłów - Ciekoty w m. Masłów I od km: 1+020 do km: 1+420 (na odcinku od GOK do ul. Podkłonówka), pod warunkiem współfinansowania w 50 % z PZD Kielce”	600	60014			240 000							240 000
Remont zjazdów oraz pogłębienie rowów przy drodze powiatowej nr 0309T Dąbrowa - Oboźna Droga, oraz poprawę odwodnienia drogi powiatowej nr 0315T Masłów - Mąchocice Kapitulne.	600	60014			14 832	14 832			14 832			0
Przebudowa drogi powiatowej nr 0595T na odcinku Brzezinki - Klonów o dl. 1250 m	600	60014			198 750							198 750
Urządzenie i zagospodarowanie ogólnodostępnego kąpieliska w Cedzynie	630	63003			5 000	5 000			5 000			0
<b>Ogółem</b>			<b>130 000</b>		<b>821 974</b>	<b>161 224</b>	<b>0</b>	<b>0</b>	<b>19 832</b>	<b>0</b>	<b>0</b>	<b>660 750</b>

Załącznik Nr 6

**Dotacje celowe w 2008r.**

w złotych

Lp	Dział	Rozdz.	Nazwa zadania	Jednostka otrzymująca dotację	Kwota dotacji
1	2	3	4	5	6
1	600	60004	zadanie własne j.s.t. w zakresie prowadzenia lokalnego transportu zbiorowego na terenie gminy Masłów	Miasto Kielce	724 322
2	600	60014	pomoc finansowa w realizacji zadania pn. „Kontynuacja budowy chodnika w Domaszowicach wzdłuż drogi powiatowej (warunek współfinansowanie w 50 % z PZD)”	Powiat Kielce	200 000
3	600	60014	pomoc finansowa w realizacji zadania pn. „Wykonanie chodnika wzdłuż drogi powiatowej 0311T Masłów - Ciekoty w m. Masłów I od km: 1+020 do km: 1+420 (na odcinku od GOK do ul. Podkłonówka), pod warunkiem współfinansowania w 50 % z PZD Kielce”	Powiat Kielce	240 000
4	600	60014	pomoc finansowa w realizacji zadania pn. „Remont zjazdów oraz pogłębienie rowów przy drodze powiatowej nr 0309T Dąbrowa - Oboźna Droga, oraz poprawę odwodnienia drogi powiatowej nr 0315T Masłów - Mąchocice Kapitulne”	Powiat Kielce	14 832
5	600	60014	pomoc finansowa w realizacji zadania pn. „Przebudowa drogi powiatowej nr 0595T na odcinku Brzezinki - Klonów o dl. 1250 m. (współfinansowanie), realizacja w latach 2007-2008”	Powiat Kielce	198 750
6	630	63003	pomoc finansowa na urządzenie i zagospodarowanie ogólnodostępnego kąpieliska w Cedzynie	Gmina Górno	5 000
7	801	80103	zgodnie z ustawą o systemie oświaty - dofinansowanie utrzymania klas „0” w których uczą się dzieci z terenu gminy Masłów	Miasto Kielce	6 342
8	851	85154	zgodnie z Gm. Progr. Prof. i Rozw. Probl. Alk. - na prowadzenie działań o charakterze profilaktycznym i terapeutycznym przez Izbę Wyrzeźwien w Kielcach	Miasto Kielce	6 000
9	851	85154	zgodnie z Gm. Progr. Prof. i Rozw. Probl. Alk. - organizacja świetlicy socjoterapeutycznej w Wiśniówce	„Caritas” Diecezji Kieleckiej	7 800
10	851	85154	zgodnie z Gm. Progr. Prof. i Rozw. Probl. Alk. - organizacja wypoczynku letniego dla dzieci z rodzin dysfunkcyjnych z terenu gminy Masłów	„Wyloniona w drodze konkursu”	40 000
11	852	85228	zadanie własne j.s.t. w zakresie pomocy społecznej - usługi opiekuńcze i usługi opiekuńcze specjalistyczne świadczone dla mieszkańców gminy Masłów	PCK Oddz. Kielce	37 964
12	852	85295	zadanie własne j.s.t. w zakresie pomocy społecznej - dożywianie dzieci z rodzin najuboższych w Wiśniówce	„Caritas” Diecezji Kieleckiej	15 500
<b>Ogółem</b>					<b>1 496 510</b>

## 2950

### UCHWAŁA Nr XXVI/124/2008 RADY GMINY SZYDŁÓW

z dnia 5 sierpnia 2008r.

#### w sprawie zmian w budżecie gminy na 2008 rok

Na podstawie art. 18 ust. 2 pkt. 2, pkt. 4 ustawy z dnia 8 marca 1990r. o samorządzie gminnym (jednolity tekst Dz. U. z 2001r. Nr 142, poz. 1591, z 2002r. Nr 23, poz. 220, Nr 62, poz. 558, Nr 113, poz. 984, Nr 153, poz. 1271, Nr 214, (poz. 1806, z 2003r. Nr 80, poz. 717, Nr 162, poz. 1568, z 2004r. Nr 116, poz. 1203, z 2005r. Nr 172, poz. 1441, z 2006r. Nr 17, poz. 128, Nr 175, poz. 1457, Nr 181, poz. 1337, z 2007r. Nr 48 poz. 327, Nr 138 poz. 974, Nr 173 poz. 1218), art. 165 i art. 184 ustawy z dnia 30 czerwca 2005r. o finansach publicznych (Dz. U. Nr 249 poz. 2104, z 2006r. Nr 45, poz. 319, Nr 104, poz. 708, Nr 187, poz. 1381, Nr 170 poz. 1217 i poz. 1218, Nr 249 poz. 1832, z 2007r. Nr 82 poz. 560, Nr 88 poz. 587, nr 115 poz. 791, Nr 140 poz. 984) oraz Uchwały Nr XX/103/2008 Rady Gminy Szydłów z dnia 16 stycznia 2008r. w sprawie uchwalenia budżetu gminy na 2008 rok, Rada Gminy Szydłów uchwala, co następuje:

**§ 1.** Zwiększa się plan dochodów i wydatków budżetu Gminy o kwotę 62.000 zł., a zmniejsza się o kwotę 72.000 zł. zgodnie z załącznikiem Nr 1 do niniejszej uchwały.

**§ 2.** Zwiększa się plan wydatków budżetu Gminy o kwotę 226.620 zł., zgodnie z załącznikiem nr 2 do niniejszej uchwały.

**§ 3.** Dokonuje się zmian w wydatkach budżetowych zgodnie z załącznikiem nr 3.

**§ 4.1.** Załącznik Nr 3 do uchwały Rady Gminy Nr XX/103/2008 z dnia 16 stycznia 2008r. dotyczący wydatków na wieloletnie programy inwestycyjne w latach 2008-2010 otrzymuje nowe brzmienie zgodnie z załącznikiem Nr 4 do niniejszej uchwały.

**2.** Załącznik Nr 3a do uchwały Rady Gminy Nr XX/103/2008 z dnia 16 stycznia 2008r. dotyczący wydatków inwestycyjnych rocznych otrzymuje nowe brzmienie zgodnie z załącznikiem Nr 4a do niniejszej uchwały.

**§ 5.1.** Zwiększa się plan przychodów: § 957 - nadwyżki z lat ubiegłych o kwotę 226.620 zł.

**2.** Załącznik Nr 4 do uchwały Rady Gminy Nr XX/103/2008 z dnia 16 stycznia 2008r. dotyczący przychodów i rozchodów budżetu w 2008r., otrzymuje nowe brzmienie zgodnie z załącznikiem nr 5 do niniejszej uchwały.

**§ 6.1.** Deficyt budżetu gminy w kwocie 679.625 zł. zostanie pokryty przychodami pochodzącymi z:

- a) nadwyżki z lat ubiegłych w kwocie 610.310 zł.
- b) wolnych środków, jako nadwyżki środków pieniężnych na rachunku bieżącym budżetu gminy wynikającej z rozliczeń kredytów i pożyczek z lat ubiegłych w kwocie 69.315 zł.

**2.** Przychody budżetu w wysokości 679.625 zł., rozchody w wysokości 0 zł., zgodnie z załącznikiem Nr 5.

**§ 7.** Załącznik nr 6 do Uchwały rady Gminy Nr XX/103/2008 z dnia 16 stycznia 2008r. dotyczący dochodów i wydatków związanych z realizacją zadań realizowanych wspólnie z innymi j.s.t. na podstawie porozumień (umów) między j.s.t. w 2008r. otrzymuje nowe brzmienie zgodnie z załącznikiem Nr 6 do niniejszej uchwały.

**§ 8.** Załącznik Nr 10 do uchwały Rady Gminy Nr XX/103/2008 z dnia 16 stycznia 2008r. dotyczący dotacji celowych, otrzymuje nowe brzmienie zgodnie z załącznikiem Nr 7 do niniejszej uchwały.

**§ 9.** Wykonanie uchwały powierza się Wójtowi Gminy.

**§ 10.** Uchwała wchodzi w życie z dniem podjęcia i podlega ogłoszeniu w Dzienniku Urzędowym Województwa Świętokrzyskiego.

**Przewodniczący Rady Gminy: R. Baron**

Załączniki do uchwały Nr XXVI/124/2008  
Rady Gminy Szydłów  
z dnia 5 sierpnia 2008r.

**Załącznik Nr 1**

Dział	Rozdział	Nazwa działu, rozdziału, paragrafu	§	Zwiększenia	Zmniejszenia	Plan po zmianach
<b>600</b>		<b>Dochody</b>				
		<b>Transport i łączność</b>		<b>25.000</b>		<b>25.000</b>
	60016	Drogi publiczne gminne		25.000		25.000
		- dotacje otrzymane z funduszy celowych na realizację zadań bieżących jednostek sektora finansów publicznych	2440	25.000		25.000
<b>700</b>		<b>Gospodarka mieszkaniowa</b>			<b>40.500</b>	<b>56.121</b>
	70005	Gospodarka gruntami i nieruchomościami			40.500	56.121
		- dotacje otrzymane z funduszy celowych na finansowanie lub dofinansowanie kosztów realizacji inwestycji i zakupów inwestycyjnych jednostek sektora finansów publicznych	6260		40.500	40.500
<b>750</b>		<b>Administracja publiczna</b>		<b>7.000</b>		<b>63.660</b>
	75075	Promocja jednostek samorządu terytorialnego		7.000		23.000
		- wpływ z usług	0830	5.000		16.000
		- środki na dofinansowanie własnych zadań bieżących gmin (związków gmin), powiatów (związków powiatów), samorządów województw, pozyskane z innych źródeł	2700	2.000		7.000
<b>754</b>		<b>Bezpieczeństwo publiczne i ochrona przeciwpożarowa</b>		<b>3.000</b>		<b>3.000</b>
	75412	Ochotnicze straże pożarne		3.000		3.000
		- wpływ z tytułu pomocy finansowej udzielonej między j.s.t. na dofinansowanie własnych zadań inwestycyjnych i zakupów inwestycyjnych	6300	3.000		3.000
<b>758</b>		<b>Różne rozliczenia</b>		<b>27.000</b>		<b>5.034.050</b>
	75801	Cześć oświatowa subwencji ogólnej dla jednostek samorządu terytorialnego		27.000		2.745.849
		- subwencje ogólne z budżetu państwa	2920	27.000		2.745.849
<b>801</b>		<b>Oświata i wychowanie</b>			<b>31.500</b>	<b>130.825</b>
	80104	Przedszkola			31.500	76.500
		- dotacje otrzymane z funduszy celowych na finansowanie lub dofinansowanie kosztów realizacji inwestycji i zakupów inwestycyjnych jednostek sektora finansów publicznych	6260		31.500	31.500
		<b>Razem:</b>		<b>62.000</b>	<b>72.000</b>	
<b>600</b>		<b>Wydatki</b>				
		<b>Transport i łączność</b>		<b>25.000</b>		<b>627.201</b>
	60016	Drogi publiczne gminne		25.000		439.240
		- zakup usług pozostałych	4300	25.000		100.000
<b>700</b>		<b>Gospodarka mieszkaniowa</b>			<b>40.500</b>	<b>161.500</b>
	70005	Gospodarka gruntami i nieruchomościami			40.500	161.500
		- wydatki inwestycyjne jednostek budżetowych	6050		40.500	49.500
<b>750</b>		<b>Administracja publiczna</b>		<b>7.000</b>		<b>1.577.744</b>
	75075	Promocja jednostek samorządu terytorialnego		7.000		102.244
		- zakup usług pozostałych	4300	7.000		51.920
<b>754</b>		<b>Bezpieczeństwo publiczne i ochrona przeciwpożarowa</b>		<b>3.000</b>		<b>191.687</b>
	75412	Ochotnicze straże pożarne		3.000		155.418
		- wydatki na zakupy inwestycyjne jednostek budżetowych	6060	3.000		13.000
<b>801</b>		<b>Oświata i wychowanie</b>		<b>27.000</b>	<b>31.500</b>	<b>3.860.059</b>
	80101	Szkoły podstawowe		27.000		1.910.065
		- zakup usług remontowych	4270	27.000		133.500
	80104	Przedszkola			31.500	298.909
		- wydatki inwestycyjne jednostek budżetowych	6050		31.500	38.500
		<b>Razem:</b>		<b>62.000</b>	<b>72.000</b>	

**Załącznik Nr 2**

Dział	Rozdział	Nazwa działu, rozdziału, paragrafu	§	Zwiększenia	Zmniejszenia	Plan po zmianach
<b>600</b>		<b>Transport i łączność</b>		<b>165.000</b>		<b>792.201</b>
	60014	Drogi publiczne powiatowe		75.000		232.461
		- dotacje celowe przekazane dla powiatu na inwestycje i zakupy inwestycyjne realizowane na podstawie porozumień (umów) między j.s.t.	6620	65.000		222.461
		- dotacje celowe przekazane dla powiatu na zadania bieżące realizowane na podstawie porozumień (umów) między j.s.t.	2320	10.000		10.000
	60016	Drogi publiczne gminne		90.000		529.240
		- wydatki inwestycyjne jednostek budżetowych	6050	90.000		404.240
<b>630</b>		<b>Turystyka</b>		<b>80</b>		<b>10.080</b>
	63003	Zadania w zakresie upowszechniania turystyki		80		10.080
		- różne opłaty i składki	4430	80		3.080
<b>700</b>		<b>Gospodarka mieszkaniowa</b>		<b>8.500</b>		<b>170.000</b>
	70005	Gospodarka gruntami i nieruchomościami		8.500		170.000
		- wydatki inwestycyjne jednostek budżetowych	6050	8.500		58.000
<b>710</b>		<b>Działalność usługowa</b>		<b>8.000</b>		<b>22.000</b>
	71004	Plany zagospodarowania przestrzennego		8.000		21.000
		- zakup usług pozostałych	4300	8.000		18.000
<b>750</b>		<b>Administracja publiczna</b>		<b>8.540</b>		<b>1.586.284</b>
	75023	Urzędy gmin (miast i miast na prawach powiatu)		8.540		1.298.840
		- zakup usług remontowych	4270	8.540		10.540
<b>801</b>		<b>Oświata i wychowanie</b>		<b>36.500</b>		<b>3.896.559</b>
	80104	Przedszkola		16.500		315.409
		- wydatki inwestycyjne jednostek budżetowych	6050	16.500		55.000
	80113	Dowożenie uczniów do szkół		20.000		293.100
		- zakup usług remontowych	4270	10.000		18.000
		- zakup usług pozostałych	4300	10.000		37.000
		<b>Razem</b>		<b>226.620</b>		

**Załącznik Nr 3**

Dział	Rozdział	Nazwa działu, rozdziału, paragrafu	§	Zwiększenia	Zmniejszenia	Plan po zmianach
710	71004	<b>Działalność usługowa</b> Plany zagospodarowania przestrzennego		3.000	3.000	22.000
		- wynagrodzenia bezosobowe	4170	3.000	3.000	21.000
		- zakup usług pozostałych	4300	3.000		21.000
801	80114	<b>Oświata i wychowanie</b> Zespoły obsługi ekonomiczno-administracyjnej szkół			476	3.896.083
		- zakup usług dostępu do sieci Internet	4350		476	145.824
854	85415	<b>Edukacyjna opieka wychowawcza</b> Pomoc materialna dla uczniów		476		524
		- stypendia dla uczniów	3240	476		11.498
		<b>Razem:</b>		<b>3.476</b>	<b>3.476</b>	<b>11.498</b>

**Załącznik Nr 4**

**Limity wydatków na wieloletnie programy inwestycyjne w latach 2008-2010**

w złotych

Lp.	Dział	Rozdz.	Nazwa zadania inwestycyjnego i okres realizacji (w latach)	Łączne nakłady finansowe	wydatki poniesione do 31.12.2007r.	Planowane wydatki						Jednostka org. realizująca zadanie lub koordynująca program		
						rok budżetowy 2008 (8+9+10+11)	w tym źródła finansowania			2009r.	2010r.		wydatki do poniesienia po 2010 roku	
1	2	3	4	5	6	7	8	9	10	11	12	13	13	
1.	600	60016	Bud. nawierz. drogi gminnej nr 1567011 w Korytnicy (2005-2008)	315.000	11.260	303.740	303.740		A. B. C. D.				Gmina	
2.	600	60016	Bud. nawierz. drogi w Szydłowie ul. Cmentarna, Wschodnia, Armii Krajowej (2004-2010)	207.500	7.500	3.000	3.000		A. B. C. D.		197000		Gmina	
3.	600	60016	Budowa drogi nr 1567008 w Rudkach Małych (2005-2010)	270.000	5.185	2.000	2.000		A. B. C. D.		262815		Gmina	
4.	600	60016	Budowa drogi w Gackach - odcinek drogi nr 1567013 i drogi nr 1567003 (2005-2010)	200.000	5.551	1.000	1.000				193449		Gmina	
5.	600	60016	Budowa drogi Brzeziny-Szydłowie nr 1567004 (2005-2010)	320.000	11.956	91.000	91.000				217.044		Gmina	
6.	600	60016	Budowa drogi Grabki-Sachalin (2006-2011)	200.000	6.144	900	900					192.956	Gmina	
7.	600	60016	Budowa drogi Brzeziny-Podlesie (2006-2012)	200.000	8.906	1.100	1.100					189.994	Gmina	
8.	600	60016	Budowa drogi Potok-Księża Niwa nr 1567009 (2006-2013)	400.000	9.882	1.500	1.500					388.618	Gmina	
9.	010	01010	Budowa kanalizacji sanitarnej wraz z oczyszczalnią ścieków w miejscowości Szydłowie (2006-2013)	17.000.000	132.784	30.000	30.000				840.000	2000000	13.997.216	Gmina
10.	010	01010	Budowa kanalizacji sanitarnej w miejscowości Kotuszów i Korytnica wraz z oczyszczalnią ścieków (2005-2015)	2.105.240	135.638	20.000	20.000						1.949.602	Gmina
11.	010	01010	Budowa wodociągu w miejscowości Księża Niwa (2004-2010)	100.000	61.140	860	860					38.000		Gmina
12.	010	01010	Budowa zbiornika retencyjnego w Szydłowie (2004-2013)	620.201	20.276	30.000	30.000						569.925	Gmina
13.	801	80110	Budowa boiska sportowego Gimnazjum w Szydłowie (2008-2010)	350.000		30.000	30.000				1.000	319.000	Gmina	
14.	600	60095	Budowa parkingu w Szydłowie (2008-2010)	60.000		15.000	15.000				1.000	44.000	Gmina	
15.	921	92120	Renowacja zabytkowego Rynku w Szydłowie - budowa oświetlenia Rynku i ulic przyległych wraz z nawierzchnią (2004-2010)	1.127.308	204.880	202.107	202.107					720.321		Gmina
16.	801	80101	Częściowa przebudowa SP w Potoku z adaptacją na Ośrodek Zdrowia (2007-2009)	50.000	9.760	1.000	1.000					39.240		Gmina
17.	921	92120	Dokumentacja techniczna i odbudowa murów miejskich (2006-2008)	120.886	19.886	101.000	101.000		A. B. C. D.					Gmina
<b>Ogółem</b>				<b>23.646.135</b>	<b>650.748</b>	<b>834.207</b>	<b>834.207</b>				<b>881.240</b>	<b>3.991.629</b>	<b>17288311</b>	<b>x</b>

\* Wybrać odpowiednie oznaczenie źródła finansowania:

- A. Dotacje i środki z budżetu państwa (np. od wojewody, MEN, UKFiS, ...)
- B. Środki i dotacje otrzymane od innych jst oraz innych jednostek zaliczanych do sektora finansów publicznych
- C. Inne źródła
- D. Inne źródła

**Załącznik Nr 4a**

**Zadania inwestycyjne roczne w 2008r.**

w złotych

Lp.	Dział	Rozdz.	Nazwa zadania inwestycyjnego	Planowane wydatki						Jednostka org. realizująca zadanie lub koordynująca program
				rok budżetowy 2008 (7+8+9+10)	w tym źródła finansowania			2009r.	2010r.	
1	2	3	4	6	7	8	9	10	11	
1.	700	70005	Termomodernizacja budynku Komunalnego przy ul. Kieleckiej w Szydłowie	58.000	17.500		A. B. C. D.	40.500		Gmina

1	2	3	4	6	7	8	9	10	11
2.	750	75023	Zakup komputerów	20.000	20.000		A. B. C. D.		Gmina
3.	754	75412	Zakup samochodu dla OSP w Rudkach	13.000	10.000		A. B. C. D.	3.000	Gmina
4.	801	80104	Termomodernizacja budynku Przedszkola w Szydłowie	55.000	23.500		A. B. C. D.	31.500	Gmina
5.	801	80114	Zakup komputera	4.000	4.000		A. B. C. D.		ZOS Szydłów
6.	900	90015	Budowa oświetlenia ulicznego na terenie gminy	20.000	20.000		A. B. C. D.		Gmina
<b>Ogółem</b>				<b>170.000</b>	<b>95.000</b>			<b>75.000</b>	<b>x</b>

\* Wybrać odpowiednie oznaczenie źródła finansowania:

- A. Dotacje i środki z budżetu państwa (np. od wojewody, MEN, UKFiS, ...)  
B. Środki i dotacje otrzymane od innych jst oraz innych jednostek zaliczanych do sektora finansów publicznych  
C. Inne źródła  
D. Inne źródła

## Załącznik Nr 5

### Przychody i rozchody budżetu w 2008r.

w złotych

Lp.	Treść	Klasyfikacja §	Kwota 2008r.
1	2	3	4
<b>Przychody ogółem:</b>			<b>679.625</b>
1.	Kredyty	§ 952	
2.	Pożyczki	§ 952	
3.	Pożyczki na finansowanie zadań realizowanych z udziałem środków pochodzących z budżetu UE	§ 903	
4.	Spląty pożyczek udzielonych	§ 951	
5.	Prywatyzacja majątku jst	§ 941 do 944 <sup>1)</sup>	
5a.	Prywatyzacja pośrednia	§ 941	
5b.	Prywatyzacja bezpośrednia	§ 942	
5c.	Prywatyzacja majątku pozostałego po likwidacji państwowych jednostek organizacyjnych oraz spółek z udziałem Skarbu Państwa	§ 943	
5d.	Pozostałe przychody z prywatyzacji	§ 944	
6.	Nadwyżka budżetu z lat ubiegłych	§ 957	610.310
7.	Obligacje	§ 911	
8.	Inne papiery wartościowe	§ 931	
9.	Inne źródła (wolne środki)	§ 955	69.315
10.	Przelewy z rachunku lokat	§ 994	
<b>Rozchody ogółem:</b>			
1.	Spląty kredytów	§ 992	
2.	Spląty pożyczek	§ 992	
3.	Spląty pożyczek otrzymanych na finansowanie zadań realizowanych z udziałem środków pochodzących z budżetu UE	§ 963	
4.	Udzielone pożyczki	§ 991	
5.	Lokaty	§ 994	
6.	Wykup papierów wartościowych	§ 982	
7.	Wykup obligacji	§ 971	
8.	Rozchody z tytułu innych rozliczeń	§ 995	

<sup>1)</sup> w przypadku wystąpienia takiego źródła przychodów podać kwotę przychodów w każdym z występujących paragrafów przychodów osobno

## Załącznik Nr 6

### Dochody i wydatki związane z realizacją zadań realizowanych na podstawie porozumień (umów) między jednostkami samorządu terytorialnego w 2008r.

w złotych

Nazwa zadania	Dział	Rozdział	Dochody ogółem	§	Wydatki ogółem	z tego: w tym:						Wydatki majątkowe
						Wydatki bieżące	wynagrodzenia	pochodne od wynagrodzeń	dotacje	wydatki na obsługę długu (odsetki)	wydatki z tytułu poręczeń i gwarancji	
1	2	3	4	5	6	7	8	9	10	11	12	13
I. Dochody i wydatki związane z realizacją zadań realizowanych wspólnie z innymi jednostkami samorządu terytorialnego					253.711	31.250			31.250			222.461
	600	60014		6620	222.461							222.461
	600	60014		2320	10.000	10.000			10.000			



1	2	3	4	5	6	7	8	9	10	11	12	13
	754	75495		2320	1.250	1.250			1.250			
	801	80113		2310	20.000	20.000			20.000			
II. Dochody i wydatki związane z realizacją zadań przejętych przez Gminę do realizacji w drodze umowy lub porozumienia												
III. Dochody i wydatki związane z pomocą rzeczową lub finansową realizowaną na podstawie porozumień między j.s.t.												
Ogółem					253.711	31.250			31.250			222.461

## Załącznik Nr 7

### Dotacje celowe

w złotych

Lp.	Dział	Rozdział	Nazwa zadania	Jednostka otrzymująca dotację	Kwota dotacji
1	2	3	4	5	5
1	926	92605	Zadania z zakresu kultury fizycznej i sportu	wyłoniona w drodze konkursu	27.000
2	754	75495	Utrzymanie lokalnego systemu ostrzeżeń powodziowych	Starostwo Powiatowe Staszów	1.250
3	600	60014	Współfinansowanie inwestycji na drogach powiatowych	Starostwo Powiatowe Staszów	222.461
4.	600	60014	Współfinansowanie remontów na drogach powiatowych	Starostwo Powiatowe Staszów	10.000
5.	801	80113	Dowóz dzieci niepełnosprawnych	Gmina Staszów	20.000
<b>Ogółem</b>					<b>280.711</b>

\* w przypadku dotacji celowych na zadania własne gminy realizowane przez podmioty należące i nienależące do sektora finansów publicznych w 2008r, realizowanych w trybie ustawy o pożytku publicznym i o wolontariacie, w rubryce jednostka otrzymująca dotację wpisać „wyłoniona w drodze konkursu”

## 2951

### POROZUMIENIE

zawarte w dniu 1 sierpnia 2008r. w Solcu-Zdroju

**między Gminą Solec-Zdrój, reprezentowaną przez: Adama Pałysa - Wójta Gminy Solec-Zdrój, a Gminą Pacanów, reprezentowaną przez: Wiesława Skopa - Wójta Gminy Pacanów, zwanymi dalej Gminami Współdziałającymi**

#### Cel porozumienia

§ 1. Zawarcie porozumienia ma na celu realizację wspólnego projektu pod nazwą: „Roz-

budowa i przebudowa systemu wodno-kanalizacyjnego gminy Solec-Zdrój i Pacanów”.

#### Współpraca i obowiązki stron w projekcie

§ 2.1. Projekt realizowany w ramach porozumienia będzie realizowany z udziałem zewnętrznego finansowania. Gminy Współdziałające zobowiązują się do ścisłej współpracy w działaniach mających na celu pozyskanie środków zewnętrznych.

Za realizację inwestycji odpowiedzialne są obie Gminy Współdziałające, odpowiednio do zakresu robót prowadzonych na ich terenie.

2. Dla realizacji zadania opisanego w pkt. 1 powołuje się zespół złożony z przedstawicieli obu Gmin Współdziałających: ze strony Gminy Solec-Zdrój: Adam Pałys - Wójt Gminy, Zofia Kopeć - Skarbnik Gminy; ze strony Gminy Pacanów: Wiesław Skop - Wójt Gminy, Dorota Kochanowicz. - Skarbnik Gminy.

§ 4.1. Szacunkowy zakres robót inwestycyjnych, oraz szacunkowy koszt projektu przedmiotowej inwestycji został określony w załączniku Nr 1 do niniejszego porozumienia.

2. Szczegółowy zakres robót inwestycyjnych, całkowity koszt projektu, koszty kwalifikowane przedmiotowej inwestycji, procentowy udział Gmin w ich finansowaniu oraz harmonogram rzeczowo-finansowy zostaną określone na etapie składania wniosku o dofinansowanie inwestycji ze środków Regionalnego Programu Operacyjnego woj. Świętokrzyskiego.

§ 3. Gminą odpowiedzialną za wdrożenie wspólnego projektu inwestycyjnego, zwaną dalej Gminą Wiodącą ustanawia się Gminę Solec-Zdrój.

**3.** Dokumenty, o których mowa w pkt 2 będą podstawą do prowadzenia wszelkich rozliczeń między Gminami Współdziałającymi.

**§ 5.** W przypadku niezrealizowania inwestycji z powodu nienależytego współdziałania przez którąkolwiek ze stron porozumienia, strona nienależycie współpracująca pokryje wszelkie koszty poniesione przez Gminę współuczestniczącą w ramach porozumienia, wliczając w to wydatkowane środki własne, kredyty wraz z odsetkami i ich obsługę oraz koszty administracyjne.

**§ 6.1.** Każda z Gmin zabezpieczy w swoim budżecie środki finansowe na pokrycie 100 % udziału własnego (wraz z przewidzianą dotacją ze środków zewnętrznych) w rzeczonyj inwestycji, w tym kosztów obsługi ewentualnych kredytów.

**2.** Rady Gmin Współdziałających podejmą w tym celu stosowne uchwały w sprawie zabezpieczenia środków finansowych we własnych budżetach w wysokości odpowiadającej wartości inwestycji na terenie tych Gmin. Uchwały te powinny być podjęte przed przystąpieniem do realizacji inwestycji, za które przyjmuje się ogłoszenie o przetargu na wykonanie inwestycji.

**§ 7.1.** Gmina Wiodąca zobowiązuje się do:

- a) zachowania należytej staranności w działaniach mających na celu podpisanie umowy na finansowanie przedsięwzięcia inwestycyjnego,
- b) przygotowania dokumentacji przetargowej w oparciu o dostarczone przez Gminy Współdziałające materiały, w tym: pozwolenia na budowę, projekty techniczne, umowy z mieszkańcami, wymagane analizy i opracowania studialne,
- c) powołania wspólnej komisji przetargowej, w skład której wejdzie po 2 przedstawicieli z każdej z Gmin,
- d) ogłoszenia przetargów na realizację inwestycji,
- e) odpowiedzialności za realizację przetargu, wyłonienia wykonawcy oraz podpisania z nim stosownej umowy,

### Finansowanie inwestycji

**§ 9.1.** Na podstawie wykonanych robót i wystawionych przez Wykonawcę faktur, Gmina Wiodąca przekaze Gminie Współdziałającej potwierdzone za zgodność z oryginałem kserokopie faktur.

**2.** Gmina Współdziałająca, w przypadku realizacji przypadającego na nią zakresu inwestycji, zobowiązuje się przekazać środki finan-

- f) dokonania rozliczeń z Wykonawcą,
- g) dokonywania odbiorów częściowych oraz odbioru końcowego we współdziałaniu z Gminą Współdziałającą,
- h) zatrudnienia inspektora nadzoru,
- i) powołania komisji odbiorczej w porozumieniu z gminą, na terenie której wykonano część inwestycji, po wykonaniu poszczególnych etapów przedmiotu umowy z Wykonawcą inwestycji oraz po realizacji całości umowy. W skład komisji odbiorczej będzie wchodzić po 2 przedstawicieli z każdej Gmin Współdziałających,
- j) uczestniczenia we wszelkich sporach z wykonawcą w tym sądowych, mogących powstać w wyniku realizacji projektu,
- k) dokonywania rozliczeń z Instytucją Finansującą,
- l) dokonywania rozliczeń z Gminą Współdziałającą,

**2.** Gmina Współdziałająca zobowiązuje się do Wykonywania poleceń Gminy Wiodącej w związku z realizacją projektu, w sposób rzetelny i terminowy.

**§ 8.** Obie Gminy Współdziałające zobowiązują się do:

- a) ponoszenia kosztów związanych z obsługą i realizacją inwestycji, w tym w szczególności wynikających z realizacji umów inwestycyjnych, nadzoru technicznego, kosztów administracyjnych itp.,
- b) podjęcia wszelkich działań pozwalających na realizację projektu na ich terenie, w tym m.in. pozyskanie gruntu pod planowane do realizacji urządzenia kanalizacyjne,
- c) podejmowania działań mających na celu rozwiązywanie problemów w trakcie realizacji inwestycji, w tym zwłaszcza dotyczących protestów, skarg, wniosków mieszkańców. W sytuacji braku możliwości rozwiązania sporu z osobami trzecimi na terenie jednej z Gmin Współdziałających, Gmina ta poniesie odpowiedzialność za szkody lub zobowiązania z tego wyniku.

sowe na wskazany rachunek bankowy Gminy Wiodącej w terminie 14 dni od dnia pisemnego wezwania przez Gminę Wiodącą.

**3.** Gmina Wiodąca nie będzie czerpała korzyści ze środków otrzymanych od Gminy Współdziałającej, tzn. w terminie 7 dni od daty otrzymania środków od Gminy Współdziałającej dokona zapłaty Wykonawcy inwestycji.

4. Gmina Wiodąca dokona zapłaty faktury wystawionej przez Wykonawcę i na tej podstawie wystąpi z wnioskiem o refundację,

5. W przypadku przekroczenia terminu, o którym mowa w pkt 2 Gmina Wiodąca naliczy Gminie Współdziałającej odsetki ustawowe, jeśli

termin wpłaty nie przekroczy terminu płatności faktury na rzecz Wykonawcy.

6. W sytuacji, gdy zwłoka w dokonaniu płatności spowoduje przekroczenie przez Gminę Wiodącą terminu płatności faktury na rzecz Wykonawcy, Gmina Współdziałająca pokryje dodatkowo odsetki i kary umowne naliczone Gminie Wiodącej przez Wykonawcę.

### Obsługa inwestycji

§ 10.1. Koszty obsługi inwestycji będą ponosiły obie Gminy proporcjonalnie do przypadającej na każdą z nich wartości inwestycji, na podstawie przedstawionych przez Gminę Wiodącą faktur i rachunków oraz na podstawie harmonogramu rzeczowo-finansowego inwestycji.

2. Do kosztów obsługi inwestycji zalicza się zatrudnienie 1 osoby na okres od podpisania

umowy z Instytucją Finansującą, do odbioru końcowego inwestycji.

3. Do kosztów obsługi inwestycji zalicza się w szczególności: koszty inspektora nadzoru, koszty materiałów biurowych, rozmów telefonicznych oraz koszty przygotowania i realizacji procedur zamówień publicznych w ramach porozumienia.

### Rozliczenia

§ 11.1. Gmina Wiodąca rzetelnie i z należytą starannością dokona rozliczeń finansowych z Gminą Współdziałającą.

2. Podstawą rozliczeń będą faktury lub inne stosowne dokumenty wystawione przez Wykonawcę, a potwierdzające wysokość wydatków poniesionych na realizację inwestycji.

3. Rozliczenia będą dokonywane przez Gminę Wiodącą niezwłocznie po wykonaniu poszczególnych odcinków inwestycji i otrzymaniu stosownych dokumentów.

4. Rozliczenie powyższe zostaje w sposób nieodwołalny dokonane z dniem podpisania przez strony stosownego dokumentu, potwierdzającego prawidłowość jego dokonania.

5. W przypadku, gdy wyłożone przez Gminę Współdziałającą środki okażą się większe od rzeczywiście poniesionych kosztów, Gmina Wiodąca niezwłocznie zwróci je Gminie Współdziałającej.

6. Całkowite koszty inwestycji zostaną rozliczone przez Gminę Wiodącą w terminie 60 dni od zakończenia inwestycji.

### Eksploatacja

§ 12.1. Po dokonaniu odbioru końcowego i rozliczeniu każdego z etapów przedmiotowej inwestycji Gmina Wiodąca przekaze Gminie Współdziałającej znajdującą się na jej terenie część majątku. Gminy Współdziałające stosownymi uchwałami prześlą majątek do eksploatacji wspólnie wybranemu podmiotowi.

2. Podmiot wskazany w pkt 1 docelowo przejmie całą wykonaną inwestycję i będzie nią zarządzał przez okres co najmniej 5 lat od dnia

ostatecznego rozliczenia inwestycji z zewnętrzną Instytucją Finansującą.

3. Jeżeli któraś z Gmin w terminie 1 miesiąca nie podejmie stosownej uchwały to podmiot, o którym mowa w pkt 1 wybiera Gmina Wiodąca.

4. Szczegółowe zasady eksploatacji oczyszczalni ścieków obie Gminy ustalą odrębnym porozumieniem.

### Rozwiązanie porozumienia

§ 13. Rozwiązanie niniejszego porozumienia może nastąpić:

1. W przypadku odmowy udzielenia zewnętrznego dofinansowania inwestycji.

2. Za porozumieniem wszystkich stron porozumienia, po ostatecznym rozliczeniu kosztów inwestycji, nie wcześniej jednak niż po upływie okresu gwarancji.

### Ustalenia końcowe

§ 14. Niniejsze porozumienie zostaje zawarte na czas nieoznaczony.

§ 15. Wszelkie zmiany niniejszego porozumienia wymagają formy pisemnej pod rygorem nieważności.

§ 16. W sprawach nie uregulowanych porozumieniem mają zastosowanie przepisy ko-

deksu cywilnego oraz przepisy ustawy z dnia 8 marca 1990r. o samorządzie gminnym (tj. Dz. U. Nr 142, poz. 1591, z późn. zm.)

§ 17. Porozumienie sporządzono w dziewięciu jednobrzmiących egzemplarzach dwa dla Gminy Pacanów, siedem dla Gminy Solec-Zdrój.

Wójt Gminy: *A. Pałys*

Wójt Gminy: *W. Skop*

Załącznik Nr 1  
do porozumienia

### Wstępny szacunkowy zakres robót budowlanych, szacunkowy koszt inwestycji, oraz procentowy udział Gmin w finansowaniu projektu.

Miejscowości	Rury śr. 160 mm	Kanalizacja tłoczna	Rury śr. 200 mm	Razem netto	Razem brutto 22 % VAT
Włosnowice	980	1 206	4480	3 966 339,08	4838933,678
Świniary	1608	766	6911	6 154 340,68	7508295,63
Zielonki	456	1 295	3008	2 407 573,89	2937240,146
Piestrzec	2 458	628	6385	5 394 616,24	6581431,813
<b>Suma</b>	<b>5 502</b>	<b>3 895</b>	<b>20 784</b>	<b>17 922 869,89</b>	<b>21865901,27</b>
Wola Biechowska	403	1 040	2765	2 631 613,18	3210568,08
Wójcza	1 557	151	3785	3 252 643,49	3968225,058
Biechów	2 491	436	5307	5 050 634,79	6161774,444
Zołcza Ugory	204	128	2989	2 060 117,52	2513343,374
Wójczka	1 324	153	3607	2 450 104,05	2989126,941
<b>Suma</b>	<b>5979</b>	<b>1908</b>	<b>18453</b>	<b>15 445 113,03</b>	<b>18843037,9</b>

	Koszty	Finansowanie	Łączna długość kanalizacji [m]
Solec-Zdrój	21 865 901,27	100 % Gmina Solec-Zdrój	30181
Pacanów	18 843 037,90	100 % Gminy Pacanów	26340
Łącznie kanalizacja	<b>40 708 939,16</b>		56521

Oczyszczalnia	4 653 995,74	
Monitoring	73 444,00	
<b>Łącznie</b>	<b>4 727 439,74</b>	50 % Gmina Solec-Zdrój 50 % Gmina Pacanów

Razem koszty wspólnej inwestycji 45 436 378,91

Prenumerata roczna Dziennika Urzędowego Województwa Świętokrzyskiego wynosi 2.900,00 zł.  
Nr konta Bank Pekao S.A. O/Kielce, Nr 47124044161111000049541542  
Dziennik w Internecie – <http://www.kielce.uw.gov.pl/dziennik.htm>

Zbiory Dzienników Urzędowych wraz ze skorowidzami wyłożone są do powszechnego wglądu w siedzibie Świętokrzyskiego Urzędu Wojewódzkiego w Kielcach, Al. IX Wieków Kielc 3, pok. 426 w godzinach pracy Urzędu

**Wydawca:** Wojewoda Świętokrzyski

**Redakcja:** Zakład Obsługi  
Świętokrzyskiego Urzędu Wojewódzkiego w Kielcach  
Al. IX Wieków Kielc 3, 25-516 Kielce  
tel. 0 (prefix) 41 3421673, e-mail: [org07@kielce.uw.gov.pl](mailto:org07@kielce.uw.gov.pl)

**Skład, druk i rozpowszechnianie:** Zakład Obsługi  
Świętokrzyskiego Urzędu Wojewódzkiego w Kielcach,  
25-516 Kielce, Al. IX Wieków Kielc 3  
tel. 0 (prefix) 41 3421807, 3421249

Tłoczono z polecenia Wojewody Świętokrzyskiego z dnia 20 października 2008r.