

PROTOKÓŁ

z kontroli przedsięwzięcia inwestycyjnego realizowanego w ramach Programu inwestycyjnego pn. „Przebudowa istniejącego budynku mieszkalnego oddziału dorosłych w DPS w Mnichowie”

Jednostka kontrolowana: Starostwo Powiatowe w Jędrzejowie

ul. 11 Listopada 83

28-300 Jędrzejów

Jednostka pomocnicza: Dom Pomocy Społecznej w Mnichowie

W dniu 12-13 października 2010 r. Zespół Kontrolujący powołany Dyspozycją Wojewody Świętokrzyskiego nr 18/2010 z dnia 1 października 2010 r. w składzie:

1. Barbara Mirońska – Starszy Inspektor Wojewódzki w Wydziale Funduszy Europejskich i Programów Pomocowych Świętokrzyskiego Urzędu Wojewódzkiego w Kielcach,
2. Beata Jakubowska – Starszy Inspektor w Wydziale Funduszy Europejskich i Programów Pomocowych Świętokrzyskiego Urzędu Wojewódzkiego w Kielcach,
3. Radosław Kowalski – Starszy Inspektor w Wydziale Finansów i Budżetu Świętokrzyskiego Urzędu Wojewódzkiego w Kielcach

przeprowadzili kontrolę, której celem była rzeczowo-finansowa ocena prawidłowości realizacji projektu przez Beneficjenta.

Zakres kontroli obejmował:

-prawidłowość wydatkowania przeznaczonych na inwestycję środków finansowych z budżetu państwa w 2008 r. i 2009 r.,

-poprawność stosowania przez Beneficjenta przepisów ustawy z dnia 29 stycznia 2004 roku Prawo zamówień publicznych (Dz. U. 2007 nr 223 poz. 1655 z późn. zm.),

-potwierdzenie rzeczowej realizacji projektu.

Starostą Jędrzejowskim jest Pan Edmund Kaczmarek, wybrany na to stanowisko w dniu 25 listopada 2006 r. w wyniku przeprowadzonych wyborów.

Na wniosek Starosty na stanowisko Skarbnika Powiatu w Jędrzejowie została powołana z dniem 17 grudnia 1998 r. Pani Ludwika Lech.

[Dowód: akta kontroli karty: 1-2]

Beneficjenta reprezentowali:

1. Ludwika Lech - Skarbnik Powiatu w Jędrzejowie,
2. Urszula Dubowik - Dyrektor Domu Pomocy Społecznej w Jędrzejowie,
3. Anna Machynia – Główna Księgowa w Domu Pomocy Społecznej w Mnichowie,
4. Marek Świderek – kierownik działu techniczno-administracyjnego w Domu Pomocy Społecznej w Mnichowie.

[Dowód: akta kontroli karty: 2]

Powiat Jędrzejowski posiada zezwolenie warunkowe na czas określony do 31 grudnia 2006 r. na prowadzenie Domu Pomocy Społecznej w Mnichowie, na podstawie Decyzji Wojewody Świętokrzyskiego Nr 4/2000, znak Ps.II.-9013/4/2000 z dnia 27 grudnia 2000 r., zmienionej Decyzją Wojewody Świętokrzyskiego znak: PS.II.9023/08/2005 z dnia 19 lipca 2005 r.

Na podstawie art. 152 pkt 4 ustawy z dnia 12 marca 2004 r. o pomocy społecznej (tj. Dz.U. z 2009 r. Nr 175, poz.1362 z późn. zm.) powyższe zezwolenie warunkowe zachowuje moc, jednak nie dłużej niż do końca 31.12.2010 r., tj. na czas realizacji programu naprawczego.

Placówka posiada Program naprawczy zatwierdzony Uchwałą Zarządu Powiatu w Jędrzejowie Nr 66/189/08 z dnia 27.10 2008 r.

Program inwestycji budowlanej w Domu Pomocy Społecznej w Mnichowie na rok 2009 pn. „Przebudowa istniejącego budynku mieszkalnego oddziału dorosłych w DPS w Mnichowie” zgodny był z w/w programem naprawczym, którego realizacja przyczyni się do spełnienia przez Dom określonych ustawowo standardów i pozwoli na uzyskanie zezwolenia na dalsze funkcjonowanie.

Program inwestycji budowlanej pn. „Przebudowa istniejącego budynku mieszkalnego oddziału dorosłych w DPS w Mnichowie” został zatwierdzony przez Wojewodę Świętokrzyskiego w czerwcu 2009 r.

W powyższym Programie zaplanowano koszt inwestycji w 2009 r. w wysokości 522.494,00 zł. oraz finansowanie inwestycji z dwóch źródeł: z budżetu państwa w kwocie 260.000,00 zł. oraz ze środków własnych w kwocie 262.494,00 zł. W programie tym nie uwzględniony został rok 2008, w którym inwestycja została rozpoczęta. W 2008 r. na zadania pn. „Przebudowa istniejącego budynku mieszkalnego oddziału dorosłych w DPS w Mnichowie” wydatkowano 36.360 zł.

Decyzją Nr FN.I.3011-157/08 Wojewody Świętokrzyskiego z dnia 22 października 2008 r. w sprawie zwiększenia budżetu wojewody na 2008 rok przyznano dotację celową dla powiatu jędrzejowskiego w kwocie 250.000 zł. na dofinansowanie realizacji zadań własnych w zakresie osiągnięcia standardów w domach pomocy społecznej.

[Dowód: akta kontroli karty: 3]

Kwotę 250.000 zł wprowadzono do budżetu Powiatu Uchwałą Nr 66/190/08 Zarządu Powiatu w Jędrzejowie z dnia 27 października 2008 r. w sprawie zmian do budżetu Powiatu na 2008 r. jako dotację celową budżetu państwa.

[Dowód: akta kontroli karty: 4]

Decyzją Wojewody Świętokrzyskiego Nr FN.I.3011.1-082/09 z dnia 10 sierpnia 2009 r. w sprawie podziału dotacji celowych w budżecie Wojewody Świętokrzyskiego na 2009 r. przyznano dotację celową dla powiatu jędrzejowskiego w kwocie 260.000 zł. na dofinansowanie na realizacji inwestycji „Przebudowa istniejącego budynku mieszkalnego oddziału dorosłych w DPS w Mnichowie”

[Dowód: akta kontroli karty: 5]

Kwotę 260.000 zł wprowadzono do budżetu Powiatu Uchwałą nr 94/292/2009 Zarządu Powiatu w Jędrzejowie z dnia 11 sierpnia 2009 r. w sprawie zmian do budżetu Powiatu na 2009 r.

[Dowód: akta kontroli karty: 6]

W Uchwale Nr XXIII/144/08 Rady Powiatu w Jędrzejowie z dnia 29 grudnia 2008 r. w sprawie wydatków Powiatu, które nie wygasają z upływem roku budżetowego zostały ujęte środki w wysokości 200.000 zł. przeznaczone przez powiat na dofinansowanie zadania dla Domu Pomocy Społecznej w Mnichowie jako niewygasające wydatki w budżecie na 2008 r.

[Dowód: akta kontroli karty: 7]

Środki własne na finansowanie inwestycji zostały zabezpieczone Uchwałą Nr XXIV/151/09 Rady Powiatu w Jędrzejowie z dnia 28 stycznia 2009 r. w sprawie uchwalenia budżetu Powiatu na 2009 r. i w Uchwale Nr XXXIV/154/09 Rady Powiatu w Jędrzejowie z dnia 28 stycznia 2009 r. w sprawie zatwierdzenia zestawienia przychodów i wydatków Powiatowego Funduszu Ochrony Środowiska i Gospodarki Wodnej na rok 2009.

[Dowód: akta kontroli karty: 8]

Właścicielem nieruchomości, gdzie realizowana była inwestycja jest Powiat Jędrzejowski - na podstawie decyzji Wojewody Świętokrzyskiego Znak:GN.V-7228/3/152/99 z dnia 18.04.2000 r. Decyzją Zarządu Powiatu Jędrzejowskiego Nr GKN-7002/8/04 z dnia 10.11.2004 r. oddano w/w nieruchomość w trwałą zarząd na czas nieoznaczony Domowi Pomocy Społecznej w Mnichowie.

[Dowód: akta kontroli karty: 9]

Decyzją Starosty Jędrzejowskiego nr 197/2007 z dnia 27.06.2007 r. Znak AUIa.7351-177/07 zatwierdzony został projekt budowlany i udzielone zostało pozwolenie na przebudowę budynku oddziału dorosłych w DPS W Mnichowie.

[Dowód: akta kontroli karty: 10]

Zgodnie z zaakceptowanym przez Wojewodę Świętokrzyskiego Programem inwestycji pn. „Przebudowa istniejącego budynku mieszkalnego oddziału dorosłych w DPS w Mnichowie” zakres rzeczowy inwestycji obejmował realizację robót budowlanych polegających na:

-przebudowie budynku oddziału dla dorosłych - dotyczy jego układu funkcjonalnego wewnątrz budynku jak i prac remontowych na zewnątrz.

W trakcie kontroli sprawdzano: umowę z wykonawcą i umowę na pełnienie obowiązków inspektora nadzoru inwestorskiego

[Dowód: akta kontroli karty: 11]

Kontroli poddano dowody finansowo-księgowe ujęte w rozliczeniu wydatkowania środków finansowych na zadanie pn. „Przebudowa istniejącego budynku mieszkalnego oddziału dorosłych w DPS w Mnichowie”

Jak ustalono w toku kontroli, wszystkie poddane szczegółowemu sprawdzeniu faktury były opisywane i sprawdzane przez osoby upoważnione.

[Dowód: akta kontroli karty: 12]

Zestawienie wydatkowania środków finansowych na zadanie pn. „Przebudowa istniejącego budynku mieszkalnego oddziału dorosłych w Domu Pomocy Społecznej w Mnichowie” przedstawia następująca tabela:

Zestawienie wydatkowania środków finansowych na zadanie pn.:
„Przebudowa istniejącego budynku mieszkalnego - Oddział Dorosłych w Domu Pomocy Społecznej w Mnichowie”

Lp.	Środki przekazane przez Wojewodę	Środki przekazane przez Samorząd Województwa/ Starostwo/ Gmin	Środki inne	Rozliczenie środków				Treść faktury
				Nr i data faktury/ Treść faktury inny dokument księgowy	Wartość faktury/ inny dokument księgowy	Data zapłaty	Kwota przelewu	
2008 1	36 360 (12.2008)	0	0	FV 05/12/2008 z 30.12.2008r.	32 100,00	30.12.2008	32 100,00	wykonanie robót budowlanych zgodnie z umową z dnia 19.12.2008 r.
				FV 26/08 z 29.12.2008r.	3 660,00	30.12.2008	3 660,00	wykonanie przedmiarów, koszt.inwest.koszt. zestawień: robocizny, materiałów, pracy sprzętu do przebud.paw.odziału dorosłych w branżach ogólnobud. i instal. oraz za sporządzenie spec.tech. wykonania i odbioru robót na powyższe zadanie DPS w Mnichowie
				rach. do umowy zlecenia Idzikowski z 30.12.2008r	600,00	30.12.2008	447,52 67,56 47,92 37,00	za pełnienie obowiązków inspektora nadzoru

				RAZEM 2008 r.	36 360,00		36 360,00	
2009 2	260 000 (31.08.2009).	200 000,00	48302,89	FV 03/01/2009 z 30.01.2009r	86 903,41	17.02.2009	86 903,41	Wykonanie robót budowlanych zgodnie z umową z dnia 19.12.2008 roku - wg załącznika
				rach. Nr 2 Idzikowski J. z 17.02.2009r.	3 200,00	25.02.2009 02.03.2009 02.03.2009 04.03.2009	2 395,11 360,32 255,57 189,00	za pełnienie obowiązków inspektora nadzoru objętych umową zlecenia z 22.12.2008 roku
				FV 03/03/2009 z 04.03.2009r.	87 251,51	16.03.2009	87 251,51	Wykonanie robót budowlanych zgodnie z umową z dnia 19.12.2008 roku - wg załącznika
				FV 04/03/2009 z 04.03.2009r	15 013,41	23.03.2009	15 013,41	Wykonanie robót budowlanych zgodnie z umową z dnia 19.12.2008 roku - wg załącznika (termomodrenizacja, ocieplenie posadzek i sufitu oraz wymiana okien i drzwi)
				FV 01/04/2009 z 01.04.2009r	64 306,18	9.04.2009	64 306,18	Wykonanie robót budowlanych zgodnie z umową z dnia 19.12.2008 roku - wg załącznika
				FV 02/04/2009 z 01.04.2009r	25 113,05	19.05.2009	25 113,05	Wykonanie robót budowlanych zgodnie z umową z dnia 19.12.2008 roku - wg załącznika (termomodrenizacja, ocieplenie posadzek i sufitu oraz wymiana okien i drzwi)
				FV 06/04/2009 z 30.04.2009r	25 819,80	26.05.2009	25 819,80	Wykonanie robót budowlanych zgodnie z umową z dnia 19.12.2008 roku - wg załącznika (termomodrenizacja, ocieplenie posadzek i sufitu oraz wymiana okien i drzwi)
				FV 07.04.2009 z 30.04.2009r	84 952,98	12.05.2009	84 952,98	Wykonanie robót budowlanych zgodnie z umową z dnia 19.12.2008 roku - wg załącznika

	Rach. Nr 3 Idzikowski J. z 04.05.2009r	3 200,00	04.05.2009 05.06.2009 05.06.2009 17.06.2009	2 395,11 360,32 255,57 189,00	za pełnienie obowiązków inspektora nadzoru objętych umową zlecenia z 22.12.2008 roku
	FV 01/06/2009 z 09.06.2009r	101 034,55	22.06.2009	101 034,55	Wykonanie robót budowlanych zgodnie z umową z dnia 19.12.2008 roku - wg załącznika
	FV 15/09 z 09.06.2009r.	3 050,00	22.06.2009	3 050	Sprawowanie nadzoru autorskiego nad robotami polegającymi na wykonaniu pełnego zakresu prac związanych z wykonaniem robót pod nazwą „Wykonanie robót budowlanych i instalacyjnych polegających na przebudowie Budynku Oddziału Dorosłych DPS w Mnichowie
	FV 38/2009 z 09.06.2009r.	1 708,00	22.06.2009	1 708	Za pełnienie obowiązków inspektora nadzoru inwestorskiego nad robotami elektrycznymi przy przebudowie pawilonu oddział dorosłych Domu Pomocy Społecznej w Mnichowie
	rach. Idzikowski z 10.06.2009r	2 500,00	22.06.2009 03.07.2009 06.07.2009 09.07.2009	1 870,83 199,67 281,50 148,00	za pełnienie obowiązków inspektora nadzoru objętych umową zlecenia z 22.12.2008 roku
	FV 00016/2009 z 15.06.2009r	3 050,00	22.06.2009	3 050	Nadzór inwestorski nad robotami polegającymi na przebudowie Oddziału Dorosłych Domu pomocy Społecznej w Mnichowie
	FV 00019/2009 z 03.07.2009r	1 200,00	10.07.2009	1 200	Wykonanie Świadectwa Charakterystyki Energetycznej na budynku DPS Mníchów.
	R a z e m:	508 302,89		508 302,89	

Ocena zgodności realizowanego projektu z harmonogramem rzeczowo –finansowym

Tematem przeprowadzonej kontroli była również zgodność realizowanego projektu z harmonogramem rzeczowo - finansowym.

Harmonogram rzeczowo - finansowy realizacji inwestycji pn. „Przebudowa istniejącego budynku mieszkalnego oddziału dorosłych w DPS w Mnichowie” obejmował:

- rozpoczęcie realizacji rzeczowej zadania – styczeń 2009 r.,
- zakończenie realizacji rzeczowej inwestycji – czerwiec 2009 r.,
- finansowe rozliczenie inwestycji – lipiec 2009 r.

Przebudowa oddziału dorosłych dotyczyła jego układu funkcjonalnego wewnątrz, jak i prac remontowych na zewnątrz.

Po przebudowie w budynku powstały:

- pokoje mieszkalne 3 osobowe,
- pokój dzienny,
- jadalnia,
- kuchnia oddziałowa,
- węzły sanitarne,
- szatnia,
- pomieszczenia porządkowe.

Jak wynika z przedłożonego w trakcie kontroli Dziennika Budowy prace budowlane rozpoczęły się 19 grudnia 2008 r., a zakończyły się 22 maja 2009 r.

Zakres rzeczowy harmonogramu potwierdzają ujęte w zestawieniu faktury, które wraz z umowami zostały przedłożone w miejscu prowadzonej kontroli. Wszystkie poddane szczegółowemu sprawdzeniu faktury były zgodne z ujętymi w przedłożonym do weryfikacji rozliczeniu dokumentów księgowo – finansowych. Wystawione faktury za roboty budowlane poparte zostały Protokołami odbioru wykonanych robót.

[Dowód: akta kontroli karty: 13]

W trakcie kontroli przedłożono do wglądu Protokół odbioru końcowego i przekazania do eksploatacji obiektu spisany dnia 27.05.2009 r. oraz dokumenty OT.

[Dowód: akta kontroli karty: 14]

Weryfikacja dokumentów księgowych przedłożonych podczas przeprowadzonej kontroli wykazała, że na powyższą inwestycję wydatkowano ogółem 544.662,89 zł. z czego:

- w 2008 r. wydatkowano 36.360,00 zł ze środków przekazanych przez Wojewodę Świętokrzyskiego, bez udziału środków własnych,

- w 2009 r. wydatkowano 508.302,89 zł z tego środki przekazane przez Wojewodę Świętokrzyskiego wyniosły 260.000 zł, a udział własny wyniósł 248.302,89 zł.

Łączna kwota wykorzystanych dotacji przyznanych przez Wojewodę Świętokrzyskiego na zadanie pn. „Przebudowa istniejącego budynku mieszkalnego oddziału dorosłych w Domu Pomocy Społecznej w Mnichowie” wyniosła 296.360,00 zł, co stanowi 54,41% ogólnej wartości zadania. Udział własny na to zadanie wyniósł 248.302,89 zł., co stanowi 45,59% ogólnej wartości zadania. Z tego wynika, że Powiat Jędrzejowski jako Beneficjent środków dotacji, w ramach realizowanej inwestycji nie zapewnił 50% udziału środków własnych na kwotę 24.028,56 zł

Natomiast wysokość środków dotacji pochodzących z budżetu państwa, przekazanych w całym okresie realizacji inwestycji przekroczyła poziom 50%, o którym mowa w art.115 ustawy o pomocy społecznej z dnia 12 marca 2004 r., na podstawie której jednostki samorządu terytorialnego mogą otrzymać dotacje celowe z budżetu państwa na dofinansowanie zadań własnych z zakresu pomocy społecznej, przy czym wysokość dotacji nie może przekroczyć 50% kosztów realizacji zadania.

Poprawność stosowania przez Beneficjenta przepisów ustawy z dnia 29 stycznia 2004 roku Prawo zamówień publicznych (Dz. U. 2007 nr 223 poz. 1655 z późn. zm.)

Inwestorem bezpośrednim jest Dom Pomocy Społecznej w Mnichowie, będący jednostką organizacyjną Starostwa Powiatowego w Jędrzejowie. DPS jako Zamawiający przeprowadził w trybie przetargu nieograniczonego postępowanie o udzielenie zamówienia publicznego na roboty budowlane o wartości mniejszej od kwot określonych w przepisach wydanych na podstawie art. 11 ust. 8 ustawy, w wyniku którego został wybrany wykonawca robót w ramach zadania pn.: „Wykonanie pełnego zakresu przebudowy istniejącego budynku mieszkalnego (Oddziału Dorosłych) Domu Pomocy Społecznej w Mnichowie ” – znak sprawy MOD 2008

W trakcie czynności kontrolnych przedstawiono:

1. Regulamin Komisji Przetargowej, stanowiący załącznik nr 1 do Zarządzenia Dyrektora Domu Pomocy Społecznej nr 16/2008 z dnia 17.11.2008r. w sprawie powołania 5-osobowej komisji przetargowej do przeprowadzenia niniejszego postępowania.
2. Informację sporządzoną w dniu 06.11.2008r. dotyczącą ustalenia szacunkowej wartości zamówienia na kwotę 803.402,15 zł netto, stanowiącą równowartość 207.217,28 Euro,

3. Informacja sporządzona przez Dyrektora placówki o wysokości środków przeznaczonych na sfinansowanie zamówienia określonych na kwotę 859.640,30 zł brutto.
4. SIWZ wraz z załącznikami zatwierdzona w dniu 12.11.2008r., w której uwzględniono wszystkie wymagane informacje wymienione w art. 36 ust. 1 ustawy pzp, w tym m.in.:
 - termin składania ofert – 09.12.2008r. na godz. 10.⁰⁰,
 - kryterium oceny ofert – najniższa cena – cena o znaczeniu 100%,
 - wymóg wniesienia wadium w kwocie 24.000,00 zł,
 - termin wykonania zamówienia na dzień 22.05.2009r.

SIWZ wraz z załącznikami zamieszczono na stronie internetowej Starostwa Powiatowego w Jędrzejowie www.powiatjedrzejow.pl, w zakładce Dom Pomocy Społecznej w Mnichowie.

5. Ogłoszenie o zamówieniu opublikowane w Biuletynie Zamówień Publicznych w dniu 13.11.2008 r. pod nr 311441-2008, oraz umieszczone na tablicy ogłoszeń w siedzibie zamawiającego w dniach 13.11.2008r. – 09.12.2008r. i stronie internetowej www.powiatjedrzejow.pl.
6. Zapytania złożone w trakcie postępowania przez zainteresowanego oferenta KALECH Sp. z o. o. Kielce, ul. Ściegiennego 262W w zakresie przedmiotu zamówienia w dniach 20.11.2008r., 27.11.2008r. oraz 28.11.2008r.
7. Odpowiedzi na skierowane pytania wraz z ich treścią zamieszczono na stronie internetowej Zamawiającego oraz przesłano do oferenta za pośrednictwem fax-u oraz pocztą odpowiednio w dniach 24.11.2008r., 27.11.2008r. oraz 28.11.2008r.
8. Oferty złożone w wymaganym terminie, tj. do dnia 09.12.2008r.:
 - oferta nr 1 – Świętokrzyskie Centrum Inwestycyjne Kielce, ul. Św. Leonarda 1/25, na kwotę 522.494,89 zł brutto;
 - oferta nr 2 – Przedsiębiorstwo Przemysłowo-Usługowe HOTEX Sp. j., Kielce, ul Hoża 78, na kwotę 800.000,00 zł brutto;
 - oferta nr 3 – RZEMIEŚLNIK Sp. z o. o., Kielce ul. Mielczarskiego 147 , na kwotę 806.856,44 zł brutto;
 - oferta nr 4 – ECO AUTO BUD Maria Wójcik, Kielce ul. Ściegiennego 26, na kwotę 676.464,38 zł brutto;
 - oferta nr 5 – „CREATIVE FUTURE” Grzegorz Barczyk, Mójcza 25 Daleszyce, na kwotę 749.979,01 zł brutto;
 - oferta nr 6 – EKO-INWEST Marcin Kowalski, Kielce ul. Skrajna 4, na kwotę 726.412,29 zł brutto;
 - oferta nr 7 – „SIGMA-INVESTMENT”, Kielce, ul. Wapiennikowa 10A, na kwotę 872.574,81 zł brutto;

- oferta nr 8 – KALECH Sp. z o. o., Kielce u. Ściegiennego 262W, na kwotę 1.022.336,86 zł brutto;
 - oferta nr 9 – Przedsiębiorstwo Wielobranżowe „BUDMAX”, na kwotę 1.035.340,03 zł brutto;
 - oferta nr 10 – Zakład Remontowo-Budowlany Jarosław Marciniak, Tuczępy 125, na kwotę 897.665,96 zł brutto;
 - oferta nr 11 – SAMSON Sp. z o. o., Tarnów ul. Spokojna 22, na kwotę 916.941,95 zł brutto
 - oferta nr 12 – Konsorcjum „MAXBUD – NOWBUD”, Kielce u. Zbożowa 21, na kwotę 933.972,57 zł brutto;
9. Pismo z dnia 10.12.2008r. wzywające do uzupełnienia wymaganych dokumentów, kopii dokumentu ubezpieczenia OC na kwotę 900.000,00 zł, na podstawie art. 26 ust. 3 ustawy.
10. Pismo oferenta z dnia 10.12.2008r. przekazujące brakujące dokumenty.
11. Protokół z postępowania o udzielenie zamówienia publicznego, zawiera m.in.:
- Opis przedmiotu zamówienia;
 - Szacunkową wartość zamówienia ustaloną w wysokości 803.402,15 PLN tj. 207.217,28 EURO w dniu 06.11.2008r. na podstawie kosztorysu;
 - Informację o terminie otwarcia ofert w dniu 09.12.2008 r. w siedzibie Zamawiającego;
 - Informację dotyczącą kwoty, jaką zamawiający zamierza przeznaczyć na sfinansowanie zamówienia w wysokości 859.640,30 00 zł brutto;
 - Oświadczenia 5 osób wchodzących w skład komisji przetargowej oraz kierownika zamawiającego – druki ZP-11;
 - Zbiorcze zestawienie ofert – druk ZP-12;
 - Informację o spełnianiu przez wykonawców warunków udziału w postępowaniu – druk ZP-17 – 11 wykonawców;
 - Informację o wykonawcach wykluczonych – 0;
 - Informację o ofertach odrzuconych – oferta nr 12 została odrzucona na podstawie art. 89, ust. 1 pkt 6 ustawy, oferta zawiera błędy w obliczaniu ceny, tj. zastosowanie niewłaściwej stawki podatku VAT;
 - Streszczenie oceny i porównania ofert – druk ZP-21, zgodnie z którym oferta nr 1 – Świętokrzyskie Centrum Inwestycyjne Kielce, ul. Św. Leonarda 1/25, na kwotę 522.494,89 zł brutto, została oceniona jako najkorzystniejsza;
 - Informację o wniesionych protestach – w trakcie postępowania nie wniesiono protestów;
 - Informację o wniesionych odwołaniach – w trakcie postępowania nie wniesiono odwołań;
12. Zawiadomienie z dnia 11.12.2008r. o wyborze najkorzystniejszej oferty przesłane do wszystkich oferentów biorących udział w postępowaniu oraz zamieszczone na tablicy ogłoszeń oraz stronie internetowej www.powiatjedrzejow.pl;

13. Umowa zawarta w dniu 19.12.2008 r. pomiędzy Domem Pomocy Społecznej w Mnichowie reprezentowanym przez Dyrektora oraz Głównego księgowego, a firmą Świętokrzyskie Centrum Inwestycyjne reprezentowanym przez Tomasza Pokrzepe na kwotę 522.494,89 zł brutto zł na realizację przedmiotowego zamówienia określonego w §1 umowy w terminie do dnia 22.05.2009r.
14. Ogłoszenie o udzieleniu zamówienia zamieszczone w Biuletynie Zamówień Publicznych w dniu 19.12.2008r. pod nr 372371-2008 oraz stronie internetowej www.powiatjedrzejow.pl.

[Dowód: akta kontroli karty: 15 – 115]

Potwierdzenie rzeczowej realizacji projektu

W trakcie przeprowadzonej kontroli potwierdzono rzeczową realizację projektu zgodnie z zakresem rzeczowym inwestycji.



Fot.1. Budynek mieszkalny oddziału dorosłych w Domu Pomocy Społecznej w Mníchowie



Fot.2. Budynek mieszkalny oddziału dorosłych w Domu Pomocy Społecznej w Mnichowie



Fot.3. Budynek mieszkalny oddziału dorosłych w Domu Pomocy Społecznej w Mnichowie



Fot.4. Budynek mieszkalny oddziału dorosłych w Domu Pomocy Społecznej w Mnichowie - wejście dla niepełnosprawnych.



Fot.5. Budynek mieszkalny oddziału dorosłych w Domu Pomocy Społecznej w Mnichowie- wejście dla niepełnosprawnych.



Fot.6. Budynek mieszkalny oddziału dorosłych w Domu Pomocy Społecznej w Mnichowie schody i wejście boczne z monitoringiem zewnętrznym.



Fot.7. Budynek mieszkalny oddziału dorosłych w Domu Pomocy Społecznej w Mnichowie- pomalowane pokrycie dachowe i stolarka okienna.



Fot.8. Budynek mieszkalny oddziału dorosłych w Domu Pomocy Społecznej w Mnichowie – podjazd ze schodami z tyłu budynku



Fot.9. Budynek mieszkalny oddziału dorosłych w Domu Pomocy Społecznej w Mnichowie - wentylacja



Fot.10. Budynek mieszkalny oddziału dorosłych w Domu Pomocy Społecznej w Mnichowie – pokoje mieszkalne pensjonariuszy.



Fot.11. Budynek mieszkalny oddziału dorosłych w Domu Pomocy Społecznej w Mnichowie –pokój dla pensjonariuszy.



Fot.12. Budynek mieszkalny oddziału dorosłych w Domu Pomocy Społecznej w Mnichowie – łazienka dla niepełnosprawnych



Fot.13. Budynek mieszkalny oddziału dorosłych w Domu Pomocy Społecznej w Mnichowie -łazienka



Fot.14. Budynek mieszkalny oddziału dorosłych w Domu Pomocy Społecznej w Mnichowie -łazienka



Fot.15. Budynek mieszkalny oddziału dorosłych w Domu Pomocy Społecznej w Mnichowie –jadalnia



Fot.16. Budynek mieszkalny oddziału dorosłych w Domu Pomocy Społecznej w Mnichowie pomieszczenie kuchenne



Fot.17. Budynek mieszkalny oddziału dorosłych w Domu Pomocy Społecznej w Mnichowie - jadalnia



Fot.18. Budynek mieszkalny oddziału dorosłych w Domu Pomocy Społecznej w Mnichowie –kuchnia oddziałowa



Fot.19. Budynek mieszkalny oddziału dorosłych w Domu Pomocy Społecznej w Mnichowie - wydawalnia potraw



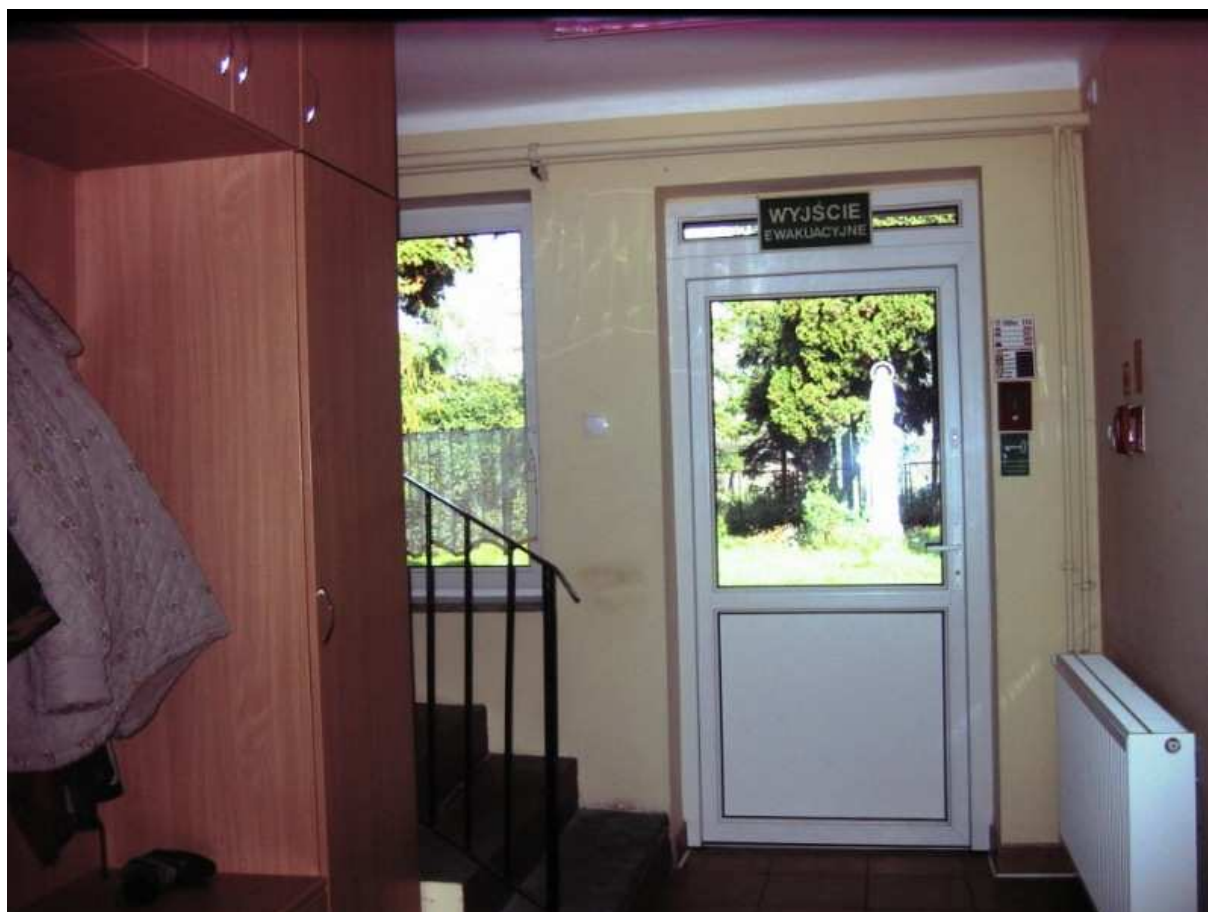
Fot.19. Budynek mieszkalny oddziału dorosłych w Domu Pomocy Społecznej w Mnichowie - pokój dzienny



Fot. 20. Budynek mieszkalny oddziału dorosłych w Domu Pomocy Społecznej w Mnichowie – pokój dzienny



Fot.21. Budynek mieszkalny oddziału dorosłych w Domu Pomocy Społecznej w Mnichowie- szatnia, w głębi klatka schodowa



Fot.22. Budynek mieszkalny oddziału dorosłych w Domu Pomocy Społecznej w Mnichowie – wyjście ewakuacyjne, klatka schodowa, szatnia



Fot.23. Budynek mieszkalny oddziału dorosłych w Domu Pomocy Społecznej w Mnichowie – pomieszczenie sanitarne



Fot.24. Budynek mieszkalny oddziału dorosłych w Domu Pomocy Społecznej w Mnichowie – pokoje mieszkalne



Fot.25. Budynek mieszkalny oddziału dorosłych w Domu Pomocy Społecznej w Mnichowie – wewnętrzna sygnalizacja przyzywowa



Fot.26. Budynek mieszkalny oddziału dorosłych w Domu Pomocy Społecznej w Mnichowie – instalacja lamp bakteriobójczych



Fot.26. Budynek mieszkalny oddziału dorosłych w Domu Pomocy Społecznej w Mnichowie – pomieszczenie porządkowe



Fot.27. Budynek mieszkalny oddziału dorosłych w Domu Pomocy Społecznej w Mnichowie – wanna i wc przystosowane dla osób niepełnosprawnych



Fot.28. Budynek mieszkalny oddziału dorosłych w Domu Pomocy Społecznej w Mnichowie - łazienka



Fot.28. Budynek mieszkalny oddziału dorosłych w Domu Pomocy Społecznej w Mnichowie - pomieszczenie sanitarne



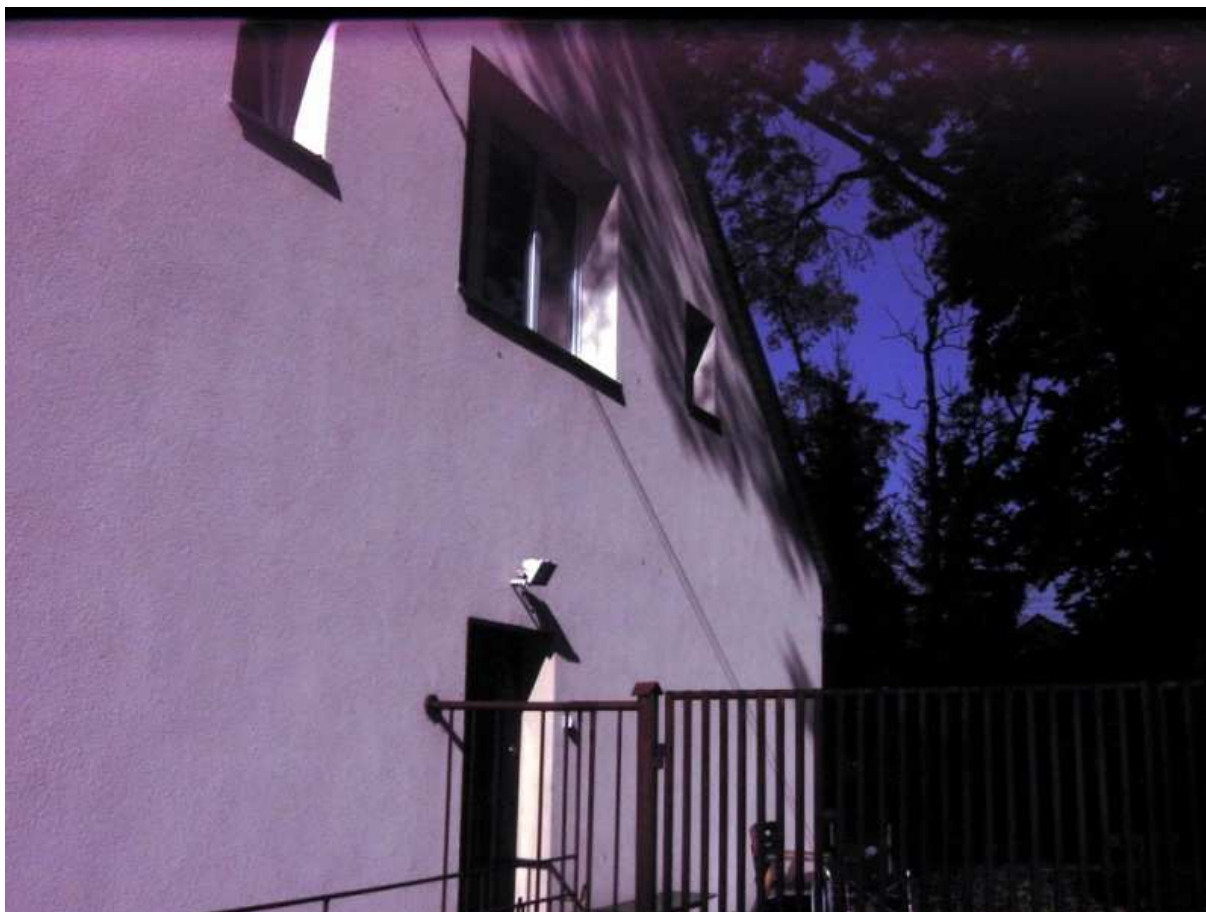
Fot.29. Budynek mieszkalny oddziału dorosłych w Domu Pomocy Społecznej w Mnichowie
wyłącznik prądu



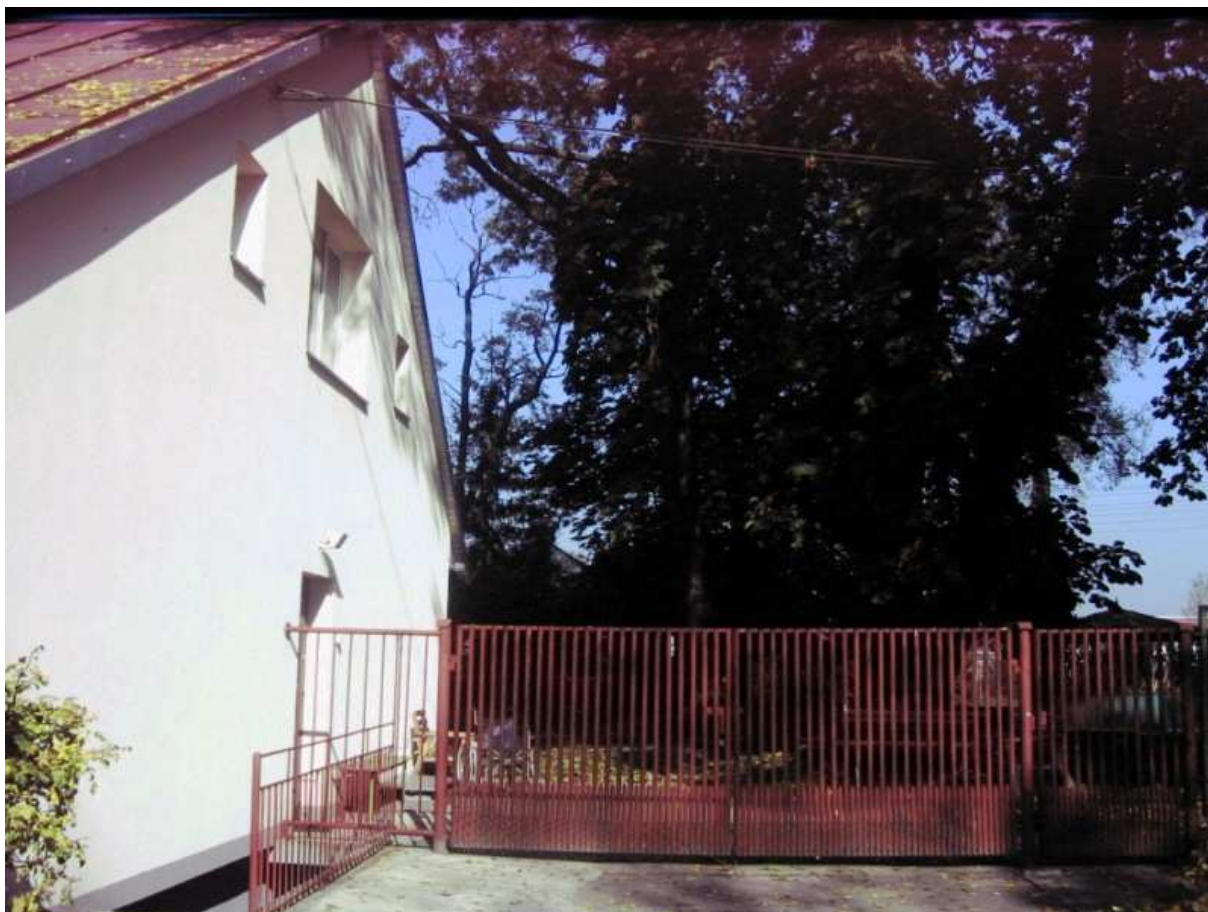
Fot. 30. Budynek mieszkalny oddziału dorosłych w Domu Pomocy Społecznej w Mnichowie - gaśnica, hydrant ,wyjście ewakuacyjne



Fot. 31. Wejście do budynku mieszkalnego oddziału dorosłych w Domu Pomocy Społecznej w Mnichowie wraz z monitoringiem zewnętrznym



Fot.32. Wejście do budynku mieszkalnego oddziału dorosłych w Domu Pomocy Społecznej w Mnichowie wraz z monitoringiem zewnętrznym



Fot.33. Boczne wejście do budynku mieszkalnego oddziału dorosłych w Domu Pomocy Społecznej w Mnichowie

Wnioski z kontroli:

1. Inwestycja pn. „Przebudowa istniejącego budynku mieszkalnego oddziału dorosłych w DPS w Mnichowie” została zrealizowana.

2. Wielkość poniesionych nakładów finansowych na realizację inwestycji odbiega od wysokości nakładów zaplanowanych w zatwierdzonym przez Wojewodę Świętokrzyskiego Programie inwestycji pn. „Przebudowa istniejącego budynku mieszkalnego oddziału dorosłych w DP w Mnichowie”. Powiat Jędrzejowski nie zapewnił 50% udziału własnych środków na realizację zadania pn. „Przebudowa istniejącego budynku mieszkalnego oddziału dorosłych w DPS w Mnichowie” w stosunku do wykorzystanej kwoty dotacji otrzymanej z budżetu państwa na dofinansowanie zadań własnych z zakresu pomocy społecznej. Przy udziale środków z budżetu państwa w wysokości 54,41% ogólnej wartości zadania oraz środków własnych w wysokości 45,59% ogólnej wartości zadania - Powiat Jędrzejowski jako Beneficjent środków dotacji - w ramach realizowanej inwestycji nie zapewnił środków własnych na kwotę 24.028,56 zł.

3. Kontrolowane dowody finansowo – księgowo były tożsame z ujętymi w złożonym w Świętokrzyskim Urzędzie Wojewódzkim w Kielcach rozliczeniu wydatkowania środków finansowanych na zadanie pn. „Przebudowa istniejącego budynku mieszkalnego oddziału dorosłych w DPS w Mnichowie”.

Fakt przeprowadzenia kontroli odnotowano w książce kontroli w Domu Pomocy Społecznej w Mnichowie.

Pouczenie:

Na podstawie art. 44 pkt. 3 i 4 ustawy o wojewodzie i administracji rządowej w województwie z dnia 23 stycznia 2009r. (Dz. U. Nr 31, poz. 206) kierownikowi jednostki kontrolowanej przysługuje prawo zgłoszenia w terminie 7 dni od dnia doręczenia informacji pokontrolnej, zastrzeżenia do treści zawartych w tej informacji. Kierownik jednostki kontrolowanej w terminie do 7 dni od dnia otrzymania informacji pokontrolnej winien wysłać podpisany egzemplarz informacji pokontrolnej albo przygotować w formie pisemnej uzasadnienie odmowy podpisania informacji pokontrolnej i wysłać je kierownikowi jednostki kontrolującej wraz z jednym egzemplarzem nie podpisanej informacji pokontrolnej.

Na tym informację zakończono sporządzając ją w dwóch jednobrzmiących egzemplarzach, których po jednym otrzymują:

1. Kierownik Jednostki Kontrolowanej,
2. Wojewoda Świętokrzyski

Data.....23.11.2010 r.

Data.....01.12.2010 r.

Podpisy Zespołu Kontrolującego:

Podpis Kierownika Jednostki:

1. Barbara Mirońska
2. Beata Jakubowska
3. Radosław Kowalski

1. mgr inż. Edmund Kaczmarek - Starosta