



DZIENNIK URZĘDOWY

WOJEWÓDZTWA ŚWIĘTOKRZYSKIEGO

Kielce, dnia 10 lutego 2025 r.

Poz. 607

ROZPORZĄDZENIE NR 5/2025 WOJEWODY ŚWIĘTOKRZYSKIEGO

z dnia 4 lutego 2025 r.

w sprawie ustanowienia strefy ochronnej obejmującej teren ochrony bezpośredniej i teren ochrony pośredniej ujęcia wód podziemnych z utworów górnourajskich w miejscowości Tokarnia, gmina Chęciny, powiat kielecki, województwo świętokrzyskie

Na podstawie art. 135 ust. 1 pkt 2 i ust. 4, art. 137 ust. 1 ustawy z dnia 20 lipca 2017 r. – Prawo wodne (Dz. U. z 2024 r., poz. 1087, 1089, 1473) oraz art. 59 ust. 1 ustawy z dnia 23 stycznia 2009 r. o wojewodzie i administracji rządowej w województwie (Dz. U. z 2023 r. poz. 190 i z 2024r. poz. 1907) zarządza się, co następuje:

§ 1. 1. Ustanawia się strefę ochronną ujęcia gminnego wód podziemnych w miejscowości Tokarnia, gmina Chęciny dla ujęcia eksploatującego wody poziomu górnourajskiego składającego się ze studni wierconej S-1 o głębokości 60,0 m obejmującą teren ochrony:

- 1) bezpośredniej w granicach działki o numerze ewidencyjnym 1534 obręb 0016 Tokarnia, której pole powierzchni wynosi 4 635 m²;
- 2) pośredniej o powierzchni około 190 000 m² na terenie miejscowości Tokarnia.

2. Teren ochrony bezpośredniej ujęcia wód podziemnych wraz z lokalizacją studni przedstawia załącznik nr 1a do niniejszego rozporządzenia. Wykaz punktów załamania granicy terenu ochrony bezpośredniej przedstawia załącznik nr 1b do rozporządzenia.

3. Teren ochrony pośredniej ujęcia wód podziemnych wraz z lokalizacją tablic informacyjnych przedstawia załącznik nr 2 do rozporządzenia.

4. Opis przebiegu granicy terenu ochrony pośredniej strefy ochronnej ujęcia wód podziemnych określa załącznik nr 3 do rozporządzenia.

5. Wykaz działek ewidencyjnych znajdujących się na terenie ochrony pośredniej strefy ochronnej ujęcia wód podziemnych został przedstawiony na załączniku nr 4 do rozporządzenia.

§ 2. 1. Na terenie ochrony bezpośredniej obowiązują zakazy i nakazy, o których mowa w art. 127 i art. 128 ustawy z dnia 20 lipca 2017 r. – Prawo wodne.

2. Teren ochrony bezpośredniej należy ogrodzić, a jego granice oznaczyć zgodnie z art. 129 ust. 1 i 2 ustawy z dnia 20 lipca 2017 r. – Prawo wodne.

§ 3. 1. Na terenie ochrony pośredniej zakazuje się wykonywania robót lub czynności powodujących zmniejszenie przydatności ujmowanej wody lub wydajności ujęcia, obejmujących:

- 1) wprowadzania ścieków do wód lub do ziemi, z wyjątkiem: oczyszczonych wód opadowych i roztopowych; wód opadowych i roztopowych, które mogą być wprowadzone do wód lub do ziemi bez oczyszczenia; oczyszczonych ścieków pochodzących ze stacji uzdatniania wody niniejszego ujęcia;
- 2) rolniczego wykorzystania ścieków;
- 3) przechowywania lub składowania odpadów promieniotwórczych;
- 4) stosowania nawozów oraz środków ochrony roślin innych niż dopuszczone do stosowania w strefach ochronnych ujęć wody a także składowania opakowań po tych środkach;
- 5) lokalizowania zakładów przemysłowych i innych przedsięwzięć, dla których sporządzono raport oddziaływania na środowisko stwierdzający zagrożenia dla wód podziemnych;
- 6) lokalizowania ferm chowu i hodowli zwierząt;
- 7) lokalizowania nowych stacji paliw, magazynów produktów ropopochodnych oraz innych substancji niebezpiecznych, a także rurociągów do ich transportu;
- 8) lokalizowania składowisk odpadów niebezpiecznych, innych niż niebezpieczne i obojętne oraz obojętnych;
- 9) mycia pojazdów mechanicznych, poza myjniemi usługowymi posiadającymi uszczelnioną nawierzchnię uniemożliwiającą przedostawanie się wód opadowych i roztopowych do poziomów wodonośnych zasilających ujęcie, wyposażonymi w urządzenia oczyszczające;
- 10) urządzania parkingów, z wyjątkiem parkingów posiadających uszczelnioną nawierzchnię uniemożliwiającą przedostawanie się wód opadowych i roztopowych do ujętego poziomu wodonośnego oraz wyposażonych w system odprowadzania tych wód;
- 11) lokalizowania nowych ujęć wód podziemnych zaopatrzenia zbiorowego, z wyjątkiem studni awaryjnych lub zastępczych dla istniejącego ujęcia;
- 12) lokalizowania cmentarzy oraz grzebania martwych zwierząt;
- 13) wydobywania kopalin;
- 14) urządzania przyzmi kiszonkowych.

2. Granice terenu ochrony pośredniej strefy ochronnej należy oznaczyć zgodnie z art. 125 ust.1 ustawy z dnia 20 lipca 2017 r. - Prawo wodne.

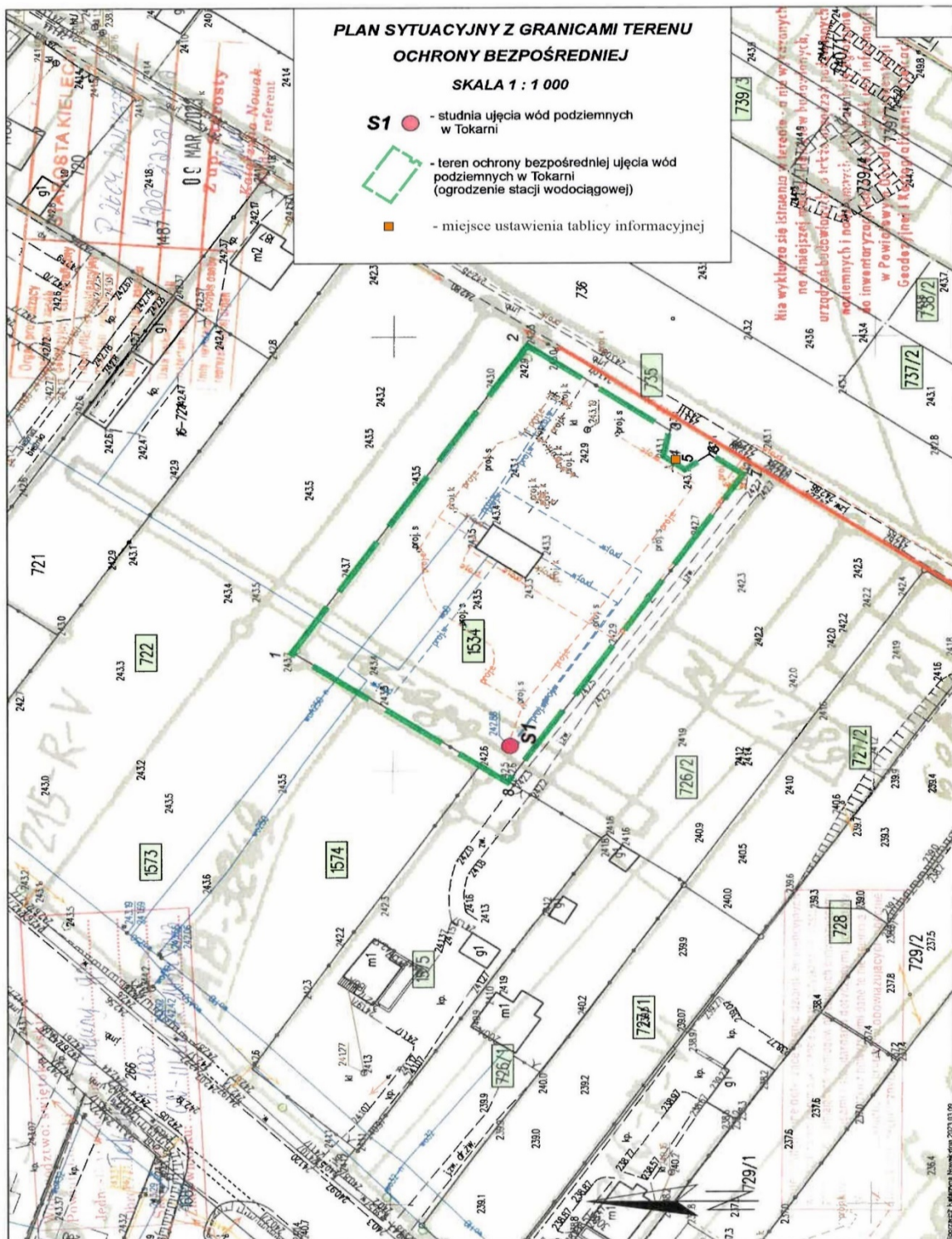
§ 4. Rozporządzenie wchodzi w życie po upływie 14 dni od dnia ogłoszenia.

Wojewoda Świętokrzyski

Józef Bryk

Załącznik nr 1a
do Rozporządzenia Nr 5/2025
Wojewody Świętokrzyskiego
z dnia 04 lutego 2025 r.

Mapa terenu ochrony bezpośredniej strefy ochronnej ujęcia wód podziemnych
w miejscowości Tokarnia, gmina Chęciny, powiat kielecki, województwo świętokrzyskie



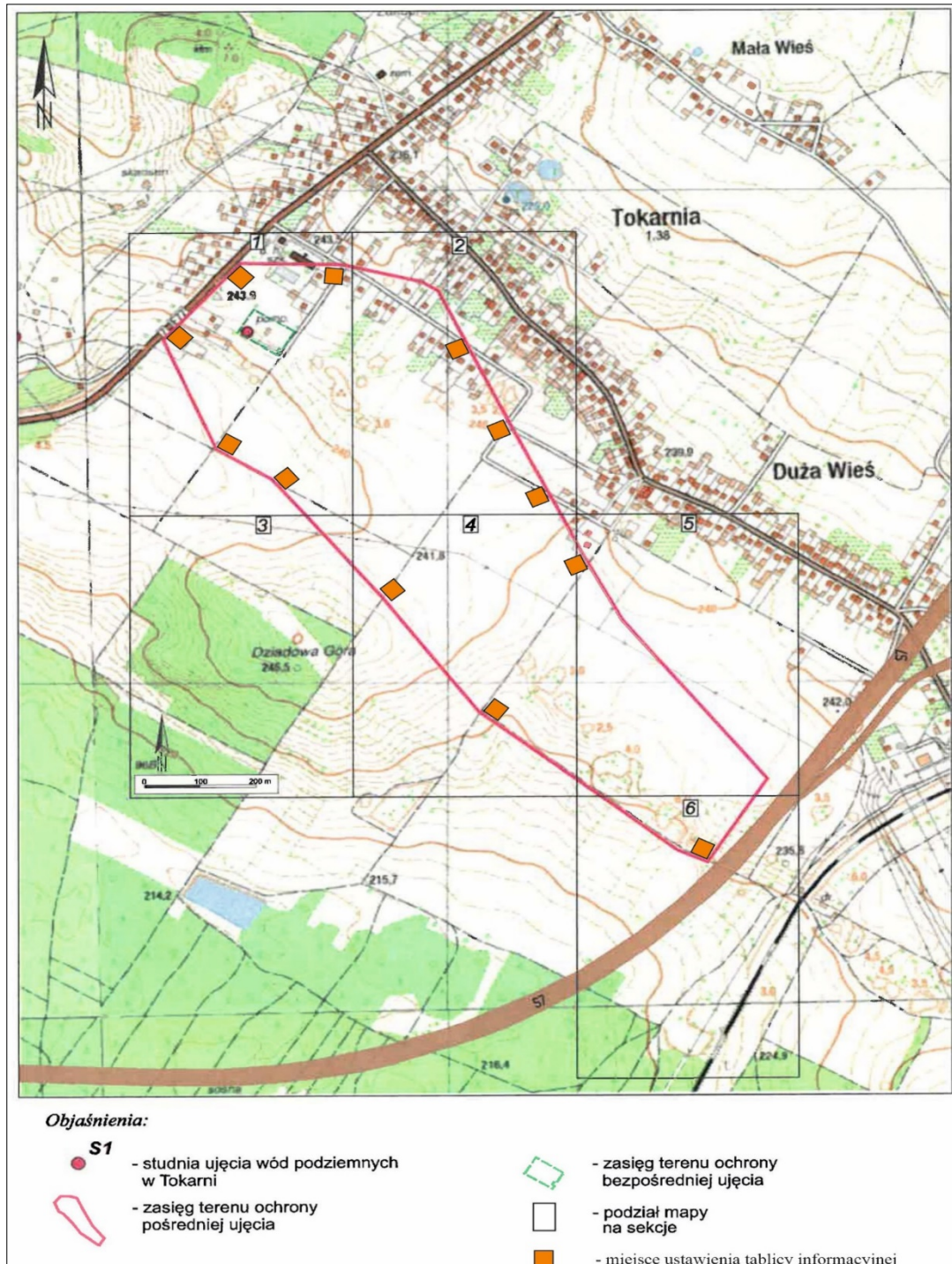
Załącznik nr 1b
do Rozporządzenia Nr 5/2025
Wojewody Świętokrzyskiego
z dnia **04 lutego 2025 r.**

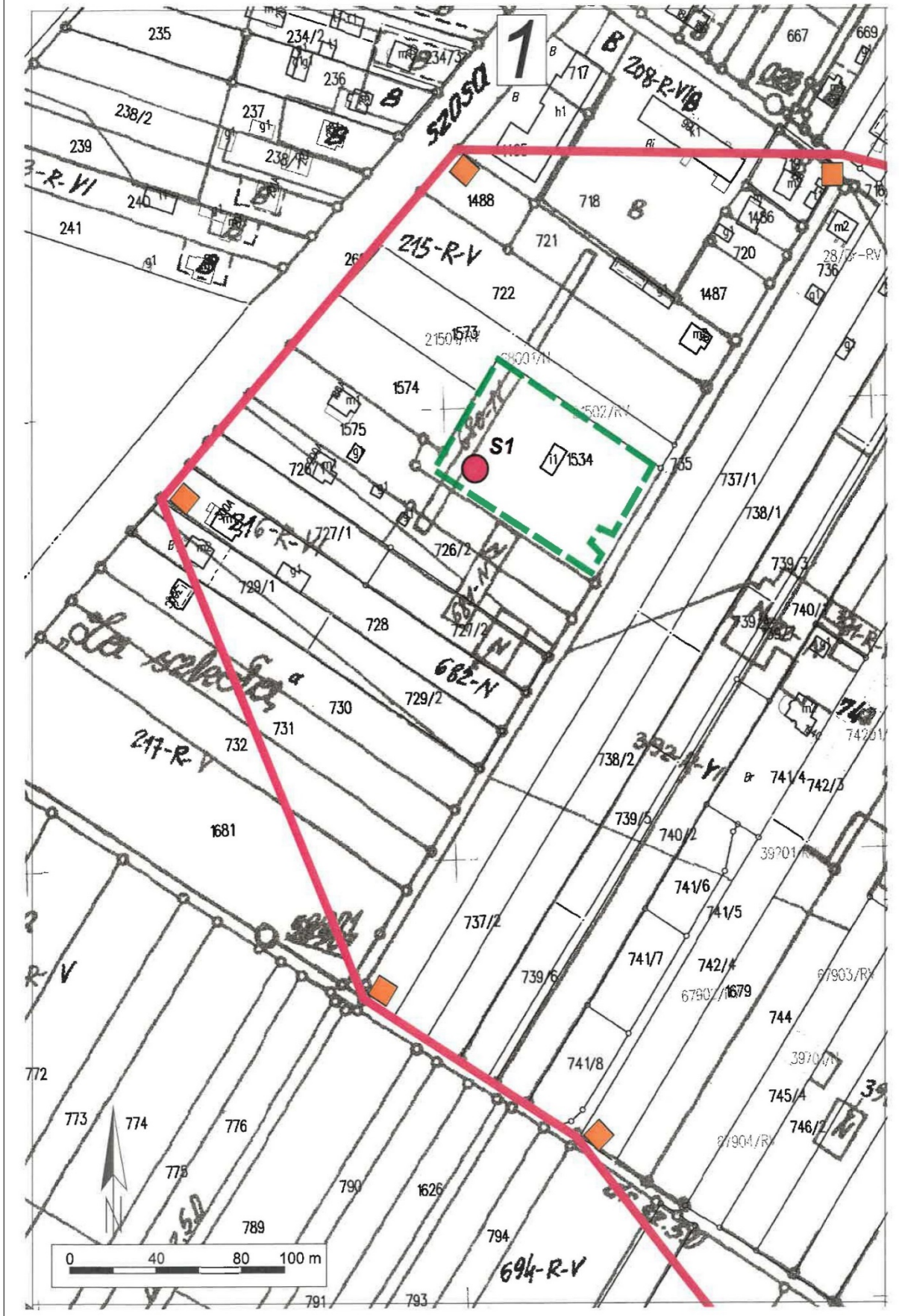
Wykaz punktów załamania granicy terenu ochrony bezpośredniej ujęcia wód podziemnych
w miejscowości Tokarnia, gmina Chęciny, powiat kielecki, województwo świętokrzyskie

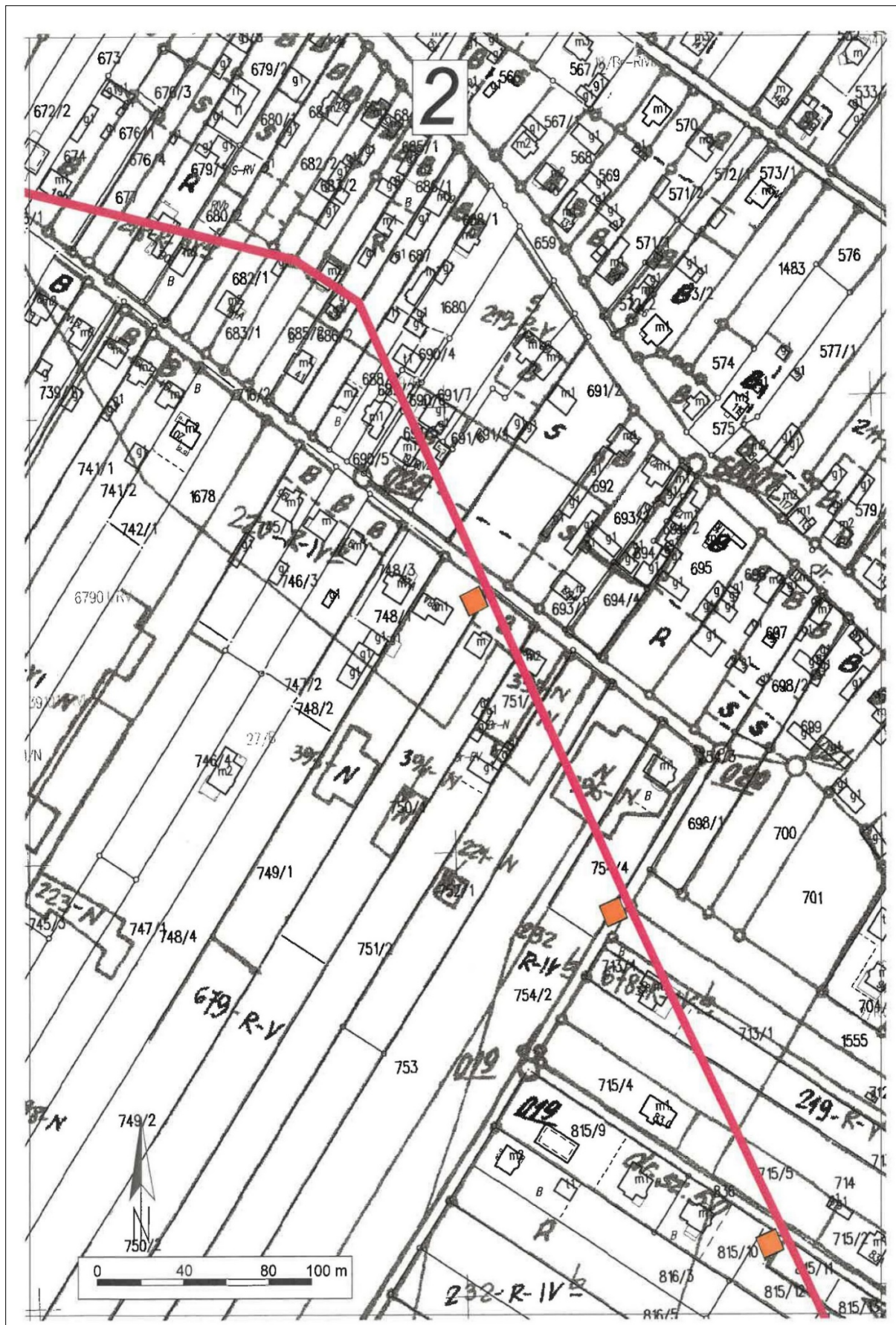
Nr punktu (zgodny z mapą)	X	Y
1	5625421,19	7460627,82
2	5625371,22	7460699,60
3	5625342,65	7460678,43
4	5625343,95	7460672,20
5	5625338,73	7460668,97
6	5625334,47	7460672,94
7	5625327,26	7460667,97
8	5625375,74	7460597,53

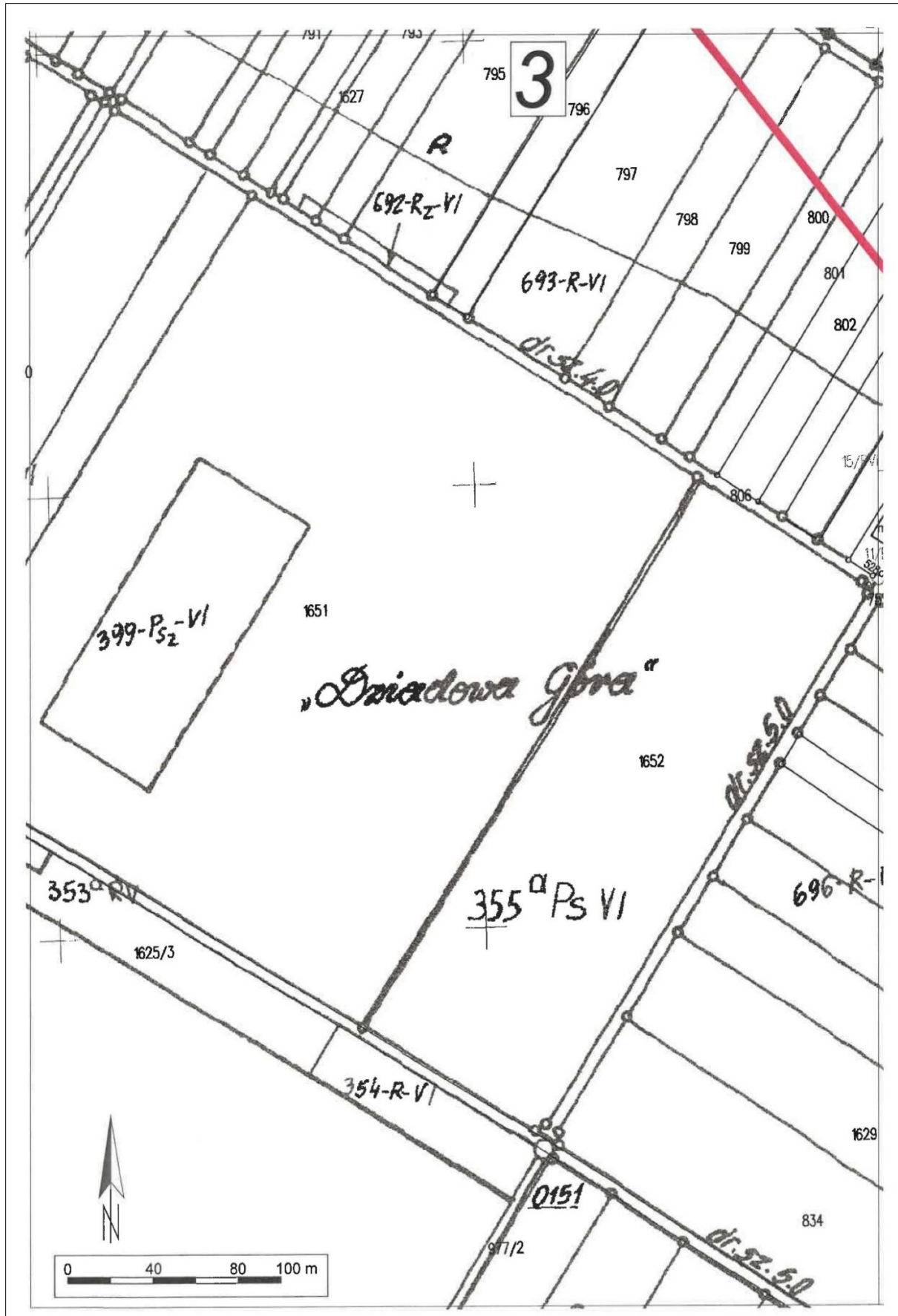
Załącznik nr 2
do Rozporządzenia Nr 5/2025
Wojewody Świętokrzyskiego
z dnia **04 lutego 2025 r.**

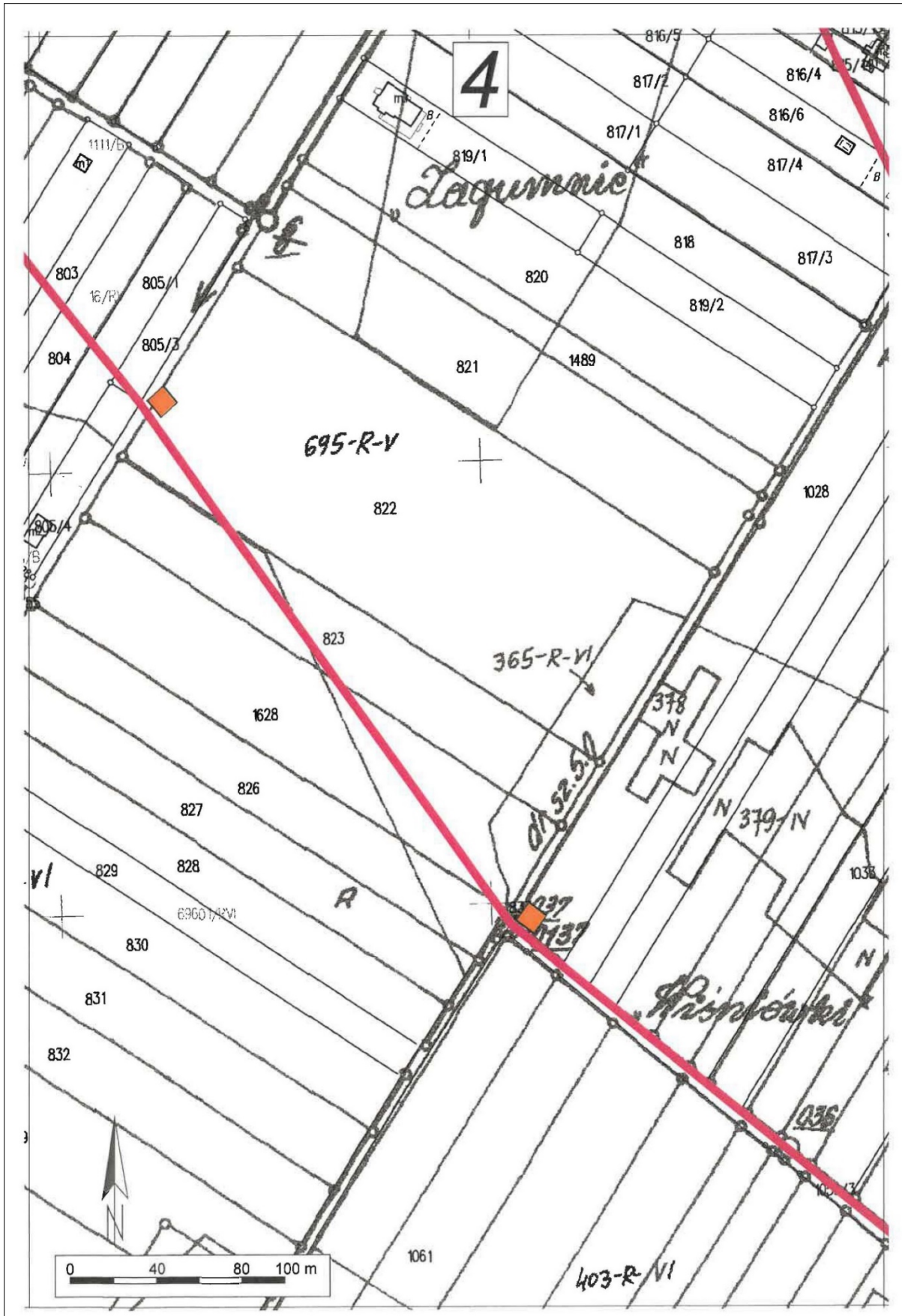
Mapa przebiegu granic terenu ochrony pośredniej strefy ochronnej ujęcia wód podziemnych
w miejscowości Tokarnia, gmina Chęciny, powiat kielecki, województwo świętokrzyskie

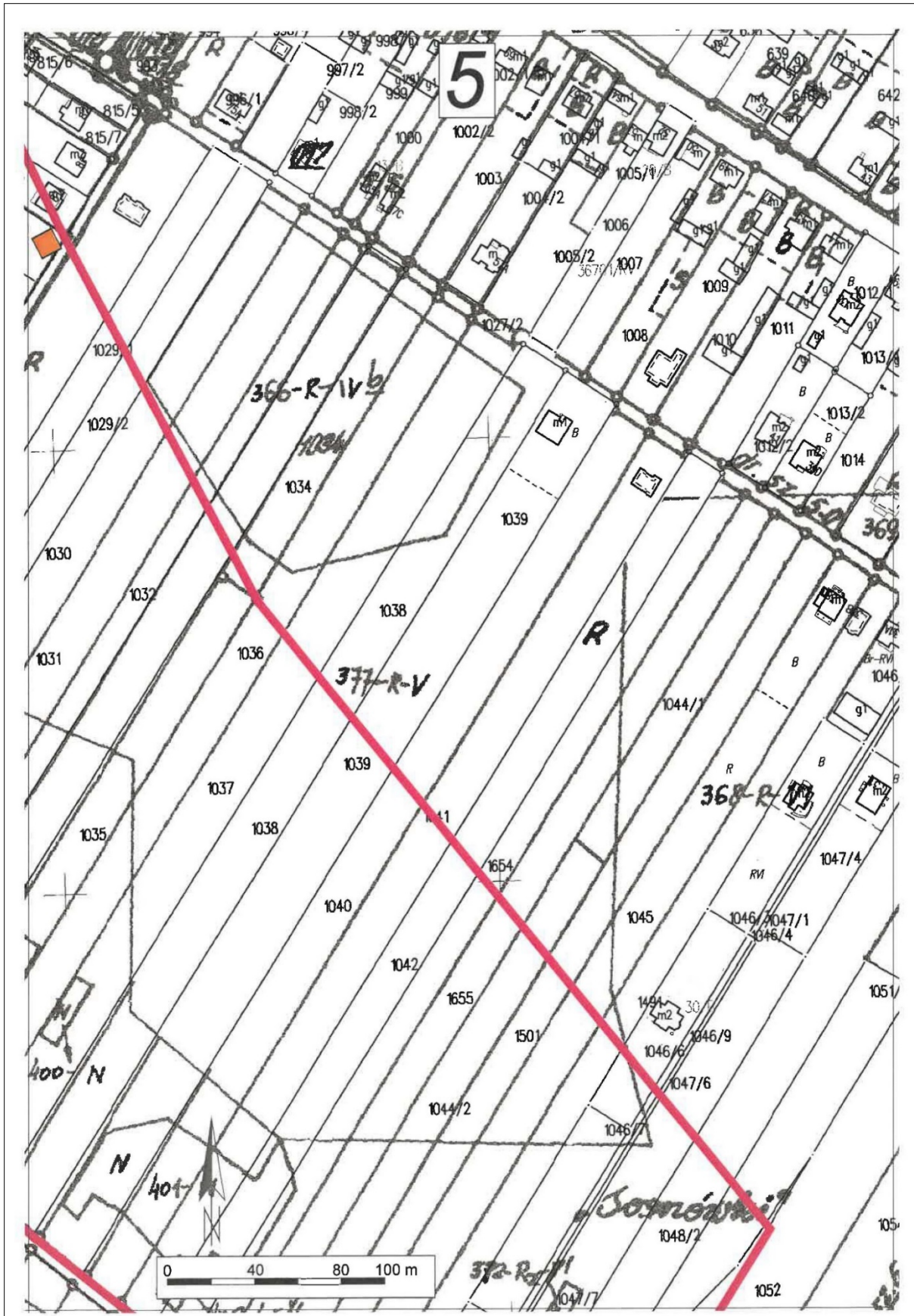


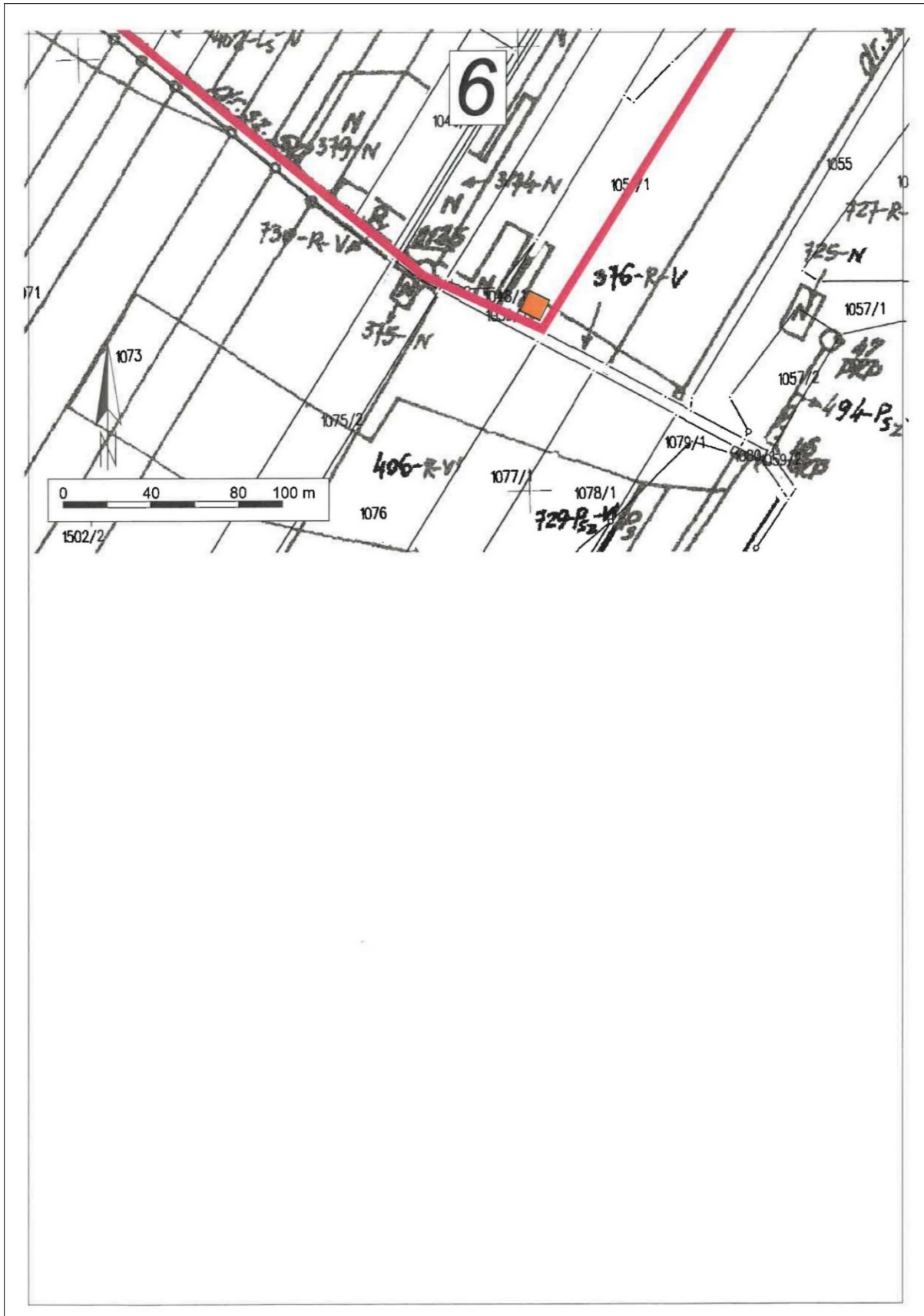












Załącznik nr 3
do Rozporządzenia Nr 5/2025
Wojewody Świętokrzyskiego
z dnia **04 lutego 2025 r.**

Opis przebiegu granicy terenu ochrony pośredniej strefy ochronnej ujęcia wód podziemnych w miejscowości Tokarnia, gmina Chęciny, powiat kielecki, województwo świętokrzyskie

Granica strefy, w części północno zachodniej biegnie wzdłuż południowej krawędzi działki nr 266 (ul. Krakowska – d. droga DK7) począwszy od styku z działkami 729/1 i 728 w kierunku północno wschodnim do styku z działkami 1488 i 1495. Od tego punktu granica biegnie w kierunku ESE przecinając drogę gminną – dz. nr 716/1 (ul. Szkolna / Wesoła) w punkcie styku z działkami nr 671 i 672/2. Następnie kieruje się ku ESE lecz nieco bardziej na południe, przecinając działki nr 672/2, 673, 674, 676/1, 676/4, 677, 678, 679/1, 680/2, 681, 682/1, i 683/1 dochodząc do punktu o współrzędnych $X=5625467,46$; $Y=7460931,76$ na granicy z działką nr 684; dalej, odcinkiem o dł. 36 m, podąża na południowy wschód przecinając działki nr 684, 685/2 i 686/2 i na granicy z działką nr 687 ($X=5625445,61$; $Y=7460961,00$) zakręca na SSE przecinając działki 687, 688/2, 689/2, 690/5, 690/6, 691/5, 691/4 i 691/2 dochodzi do drogi lokalnej (ul. Szkolna) – dz. 716/2, przecina ją dochodząc do styku działek 749/1 i 750/1. Kontynuuje się dalej w tym kierunku (SE) przecinając działki 750/1, 751/1, 752/1, 753 i 754/4 dochodzi do ul. Brzozowej (dz. 755); przecina drogę i od styku działek 1555 i 712 podąża dalej w tym samym kierunku; przecina działki 712, 713/1, 713/4, 714 i dochodzi do styku z dz. 715/4 i 715/5. Następnie przecina dz. 715/5, 836 (ul. Spacerową) oraz działki 815/11, 815/12, 815/14, 816/4, 816/6 dochodząc do styku z działką 817/4. Następnie przecina ulicę Sosnową (dz. nr 837), podążając na SE przecina działki: 1028, 1029/1, 1029/2, 1030, 1031, 1032, 1033 i 1034 dochodząc do styku z dz. 1035. Dalej podąża na SE, przecina działki 1036, 1037, 1038, 1039, 1040, 1041, 1042, 1654, 1655, 1044/1, 1501, 1045, 1491, 1046/6, 1046/9, 1047/6, 1047/7, 1048/2, 1051/2 i 1051/1 dochodząc do granicy z działką 1052 po czym skręca na południowy zachód i wzdłuż tej granicy dochodzi do ul. Kamiennej (dz. 1059/1). Następnie skręca na NW i podąża wzdłuż północnej krawędzi drogi, dochodzi do ul. Sosnowej, przecina ją dochodząc do granicy działek 826 i 1628, po czym kontynuuje się na NW przez działki 1628, 823 i 822, przecina ul. Brzozową dochodząc do styku działek 805/3 i 805/4, i podąża dalej na NW przez działki: 805/3, 805/1, 804, 803, 802, 801, 800, 799, 798, 797, 796, 795 i 756 (ul. Spokojna) dochodząc do styku z działkami 742/4 i 741/5. Dalej biegnie wzdłuż północnej krawędzi ul. Spokojnej na NW do skrzyżowania z ul. Wesołą (styk działek

736, 735 i 756). Następnie kieruje się na NNW przecinając działki 1681, 732, 731, 730, 729/1 i dochodzi do ul. Krakowskiej, gdzie rozpoczęto opis jej przebiegu.

Załącznik nr 4
do Rozporządzenia Nr 5/2025
Wojewody Świętokrzyskiego
z dnia **04 lutego 2025 r.**

Wykaz działek ewidencyjnych znajdujących się na terenie ochrony pośredniej strefy ochronnej ujęcia wód podziemnych w miejscowości Tokarnia, gmina Chęciny, powiat kielecki, województwo świętokrzyskie

1681 obręb 0016 Tokarnia; 732 obręb 0016 Tokarnia; 731 obręb 0016 Tokarnia; 730 obręb 0016 Tokarnia; 729/2 obręb 0016 Tokarnia; 729/1 obręb 0016 Tokarnia; 728 obręb 0016 Tokarnia; 727/2 obręb 0016 Tokarnia; 727/1 obręb 0016 Tokarnia; 726/2 obręb 0016 Tokarnia; 726/1 obręb 0016 Tokarnia; 1575 obręb 0016 Tokarnia; 1574 obręb 0016 Tokarnia; 1573 obręb 0016 Tokarnia; 722 obręb 0016 Tokarnia; 735 obręb 0016 Tokarnia; 721 obręb 0016 Tokarnia; 1488 obręb 0016 Tokarnia; 1487 obręb 0016 Tokarnia; 718 obręb 0016 Tokarnia; 1495 obręb 0016 Tokarnia; 720 obręb 0016 Tokarnia; 1486 obręb 0016 Tokarnia; 719 obręb 0016 Tokarnia; 736 obręb 0016 Tokarnia; 674 obręb 0016 Tokarnia; 676/1 obręb 0016 Tokarnia; 737/1 obręb 0016 Tokarnia; 737/2 obręb 0016 Tokarnia; 676/4 obręb 0016 Tokarnia; 677 obręb 0016 Tokarnia; 738/1 obręb 0016 Tokarnia; 738/2 obręb 0016 Tokarnia; 679/1 obręb 0016 Tokarnia; 739/1 obręb 0016 Tokarnia; 739/3 obręb 0016 Tokarnia; 739/4 obręb 0016 Tokarnia; 739/5 obręb 0016 Tokarnia; 739/6 obręb 0016 Tokarnia; 739/7 obręb 0016 Tokarnia; 680/2 obręb 0016 Tokarnia; 740/1 obręb 0016 Tokarnia; 740/2 obręb 0016 Tokarnia; 682/1 obręb 0016 Tokarnia; 741/1 obręb 0016 Tokarnia; 741/2 obręb 0016 Tokarnia; 741/4 obręb 0016 Tokarnia; 741/6 obręb 0016 Tokarnia; 741/7 obręb 0016 Tokarnia; 741/8 obręb 0016 Tokarnia; 741/5 obręb 0016 Tokarnia; 683/1 obręb 0016 Tokarnia; 742/1 obręb 0016 Tokarnia; 742/3 obręb 0016 Tokarnia; 742/4 obręb 0016 Tokarnia; 716/2 obręb 0016 Tokarnia; 685/2 obręb 0016 Tokarnia; 1678 obręb 0016 Tokarnia; 1679 obręb 0016 Tokarnia; 686/2 obręb 0016 Tokarnia; 744 obręb 0016 Tokarnia; 688/2 obręb 0016 Tokarnia; 745/1 obręb 0016 Tokarnia; 745/3 obręb 0016 Tokarnia; 745/4 obręb 0016 Tokarnia; 796 obręb 0016 Tokarnia; 689/2 obręb 0016 Tokarnia; 746/3 obręb 0016 Tokarnia; 746/4 obręb 0016 Tokarnia; 746/2 obręb 0016 Tokarnia; 797 obręb 0016 Tokarnia; 690/5 obręb 0016 Tokarnia; 691/5 obręb 0016 Tokarnia; 747/2 obręb 0016 Tokarnia; 747/1 obręb 0016 Tokarnia; 748/3 obręb 0016 Tokarnia; 748/1 obręb 0016 Tokarnia; 748/2 obręb 0016 Tokarnia; 748/4 obręb 0016 Tokarnia; 798 obręb 0016 Tokarnia; 749/1 obręb 0016 Tokarnia; 749/2 obręb 0016 Tokarnia; 799 obręb 0016 Tokarnia; 750/1 obręb 0016 Tokarnia;

Tokarnia; 750/2 obręb 0016 Tokarnia; 800 obręb 0016 Tokarnia; 801 obręb 0016 Tokarnia; 751/1 obręb 0016 Tokarnia; 751/2 obręb 0016 Tokarnia; 802 obręb 0016 Tokarnia; 752/1 obręb 0016 Tokarnia; 752/2 obręb 0016 Tokarnia; 803 obręb 0016 Tokarnia; 753 obręb 0016 Tokarnia; 804 obręb 0016 Tokarnia; 754/4 obręb 0016 Tokarnia; 754/2 obręb 0016 Tokarnia; 805/1 obręb 0016 Tokarnia; 805/3 obręb 0016 Tokarnia; 755 obręb 0016 Tokarnia; 836 obręb 0016 Tokarnia; 713/4 obręb 0016 Tokarnia; 714 obręb 0016 Tokarnia; 715/4 obręb 0016 Tokarnia; 815/9 obręb 0016 Tokarnia; 815/10 obręb 0016 Tokarnia; 815/12 obręb 0016 Tokarnia; 816/3 obręb 0016 Tokarnia; 816/4 obręb 0016 Tokarnia; 816/5 obręb 0016 Tokarnia; 816/6 obręb 0016 Tokarnia; 817/2 obręb 0016 Tokarnia; 817/4 obręb 0016 Tokarnia; 817/1 obręb 0016 Tokarnia; 817/3 obręb 0016 Tokarnia; 818 obręb 0016 Tokarnia; 819/1 obręb 0016 Tokarnia; 819/2 obręb 0016 Tokarnia; 820 obręb 0016 Tokarnia; 1489 obręb 0016 Tokarnia; 821 obręb 0016 Tokarnia; 822 obręb 0016 Tokarnia; 837 obręb 0016 Tokarnia; 1028 obręb 0016 Tokarnia; 1029/1 obręb 0016 Tokarnia; 1029/2 obręb 0016 Tokarnia; 1030 obręb 0016 Tokarnia; 1031 obręb 0016 Tokarnia; 1032 obręb 0016 Tokarnia; 1033 obręb 0016 Tokarnia; 1034 obręb 0016 Tokarnia; 1035 obręb 0016 Tokarnia; 1036 obręb 0016 Tokarnia; 1037 obręb 0016 Tokarnia; 1038 obręb 0016 Tokarnia; 1039 obręb 0016 Tokarnia; 1040 obręb 0016 Tokarnia; 1041 obręb 0016 Tokarnia; 1042 obręb 0016 Tokarnia; 1654 obręb 0016 Tokarnia; 1655 obręb 0016 Tokarnia; 1044/2 obręb 0016 Tokarnia; 1501 obręb 0016 Tokarnia; 1045 obręb 0016 Tokarnia; 1491 obręb 0016 Tokarnia; 1046/6 obręb 0016 Tokarnia; 1046/7 obręb 0016 Tokarnia; 1046/9 obręb 0016 Tokarnia; 1047/6 obręb 0016 Tokarnia; 1047/7 obręb 0016 Tokarnia; 1048/2 obręb 0016 Tokarnia; 1051/2 obręb 0016 Tokarnia; 1052.