



# DZIENNIK URZĘDOWY WOJEWÓDZTWA ŚWIĘTOKRZYSKIEGO

Kielce, dnia 13 listopada 2008r.

Nr 234

## TREŚĆ:

Poz.:

### UCHWAŁY:

- 3071** — Nr XXII/166/2008 Rady Miejskiej w Ćmielowie z dnia 29 sierpnia 2008r. w sprawie zmian w uchwale budżetowej oraz w budżecie na 2008r..... 11318
- 3072** — Nr XXVI/176/2008 Rady Miejskiej w Kazimierzy Wielkiej z dnia 28 sierpnia 2008r. w sprawie zmian w budżecie Gminy na rok 2008..... 11324
- 3073** — Nr XXVI/180/2008 Rady Miejskiej w Kazimierzy Wielkiej z dnia 28 sierpnia 2008r. w sprawie zmiany uchwały Nr XXXIX/408/2006 Rady Miejskiej w Kazimierzy Wielkiej z dnia 30 czerwca 2006 roku w sprawie określenia szczegółowych zasad i trybu umarzania, odraczania i rozkładania na raty spłat należności pieniężnych Gminy Kazimierza Wielka lub gminnych jednostek organizacyjnych, do których nie stosuje się przepisów ustawy - Ordynacja podatkowa..... 11331
- 3074** — Nr XXVI/185/2008 Rady Miejskiej w Kazimierzy Wielkiej z dnia 28 sierpnia 2008r. w sprawie Gminnego Programu Przeciwdziałania Przemocy w Rodzinie na lata 2009-2012..... 11331
- 3075** — Nr XXVI/186/2008 Rady Miejskiej w Kazimierzy Wielkiej z dnia 28 sierpnia 2008r. w sprawie określenia szczegółowych warunków przyznawania i odpłatności za usługi opiekuńcze oraz szczegółowych warunków częściowego lub całkowitego zwolnienia od tych opłat, jak również trybu ich pobierania..... 11339
- 3076** — Nr XXVII/89/2008 Rady Miasta Skarżyska-Kamiennej z dnia 4 września 2008r. w sprawie zatwierdzenia regulaminu przyznawania stypendiów i zasiłków szkolnych o charakterze pomocy socjalnej w ramach zmniejszania różnic i umożliwiania pokonywania barier w dostępie do edukacji, wynikających z trudnej sytuacji materialnej ucznia..... 11342
- 3077** — Nr XXVII/90/2008 Rady Miasta Skarżyska-Kamiennej z dnia 4 września 2008r. w sprawie uchylenia Uchwały Nr XXI/33/2008 Rady Miasta Skarżyska-Kamiennej z dnia 13 marca 2008r. w sprawie ustalenia zasad korzystania ze stołówek zorganizowanych w szkołach, dla których organem prowadzącym jest Gmina Skarżysko-Kamienna..... 11350
- 3078** — Nr XXIV/98/2008 Rady Gminy w Bałtowie z dnia 5 września 2008r. w sprawie zmian w budżecie gminy na 2008 rok..... 11350
- 3079** — Nr XVIII/148/2008 Rady Gminy w Lipniku z dnia 28 sierpnia 2008r. w sprawie wprowadzenia zmian w budżecie Gminy Lipnik na 2008 rok..... 11353
- 3080** — Nr XVIII/149/2008 Rady Gminy w Lipniku z dnia 28 sierpnia 2008r. w sprawie wprowadzenia zmian w budżecie Gminy Lipnik na 2008 rok..... 11355
- 3081** — Nr XVIII/150/2008 Rady Gminy w Lipniku z dnia 28 sierpnia 2008r. w sprawie wprowadzenia zmian w budżecie Gminy Lipnik na 2008 rok..... 11358
- 3082** — Nr XVIII/151/2008 Rady Gminy w Lipniku z dnia 28 sierpnia 2008r. w sprawie wprowadzenia zmian w budżecie Gminy Lipnik na 2008 rok..... 11359
- 3083** — Nr XVIII/152/2008 Rady Gminy w Lipniku z dnia 28 sierpnia 2008r. w sprawie wprowadzenia zmian w budżecie Gminy Lipnik na 2008 rok..... 11360

(ciąg dalszy spisu treści na stronie następnej)

- 3084** — Nr XVIII/153/2008 Rady Gminy w Lipniku z dnia 28 sierpnia 2008r w sprawie zmian w Statucie Gminy Lipnik..... 11360
- 3085** — Nr XXII/129/2008 Rady Gminy Mirzec z dnia 3 września 2008r. w sprawie zmian w budżecie gminy na 2008 rok..... 11361
- 3086** — Nr XXII/130/2008 Rady Gminy Mirzec z dnia 3 września 2008r. w sprawie trybu i szczegółowych warunków zwolnienia od podatku rolnego użytków rolnych na których zaprzestano produkcji rolnej..... 11363
- 3087** — Nr XVII/105/08 Rady Gminy Wodzisław z dnia 5 września 2008r. w sprawie zmian budżetu i w budżecie gminy na 2008 rok..... 11365
- 3088** — Nr XVII/108/08 Rady Gminy Wodzisław z dnia 5 września 2008r. w sprawie uchwalenia regulaminu porządkowego targowisk na terenie Gminy Wodzisław..... 11370
- OBWIESZCZENIE:**
- 3089** — Komisarza Wyborczego w Kielcach I z dnia 5 listopada 2008r. w sprawie zmiany w składzie osobowym Rady Powiatu Skarżyskiego..... 11372

## 3071

### UCHWAŁA Nr XXII/166/2008 RADY MIEJSKIEJ W ĆMIELOWIE

z dnia 29 sierpnia 2008r.

#### w sprawie zmian w uchwale budżetowej oraz w budżecie na 2008r.

Na podstawie art. 18 ust. 2 pkt 4 Ustawy o samorządzie gminnym (tj. Dz. U. z 2001r. Nr 142 poz. 1591 z późn. zm.) oraz art. 184 ust. 1 Ustawy z dnia 30 czerwca 2005r. o finansach publicznych (tekst jednolity: Dz. U. z 2005r. Nr 249, poz. 2104 z późn. zmianami)

**§ 1.** Rada Miejska w Ćmielowie postanawia dokonać zmian w budżecie Miasta i Gminy jak w załączniku Nr 1 do niniejszej uchwały.

**§ 2.** Rada Miejska w Ćmielowie postanawia zwiększyć przychody budżetu Miasta i Gminy w Ćmielowie w § 955 o kwotę: 120 000,00 zł.

**§ 3.** Rada Miejska w Ćmielowie postanawia dokonać zmian w uchwale Nr XVIII/126/2008 Rady Miejskiej w Ćmielowie z dnia 28 lutego 2008r. w sprawie uchwalenia budżetu Miasta i Gminy na rok 2008, jak niżej:

1. § 3 ust. 1 i 2 do uchwały budżetowej przyjmują następujące brzmienie:

„1. Deficyt budżetu gminy w wysokości 1 800 000 zł, który zostanie pokryty przychodami pochodzącymi z:

1) wpływów ze sprzedaży papierów wartościowych wyemitowanych przez gminę w kwocie - 0 zł,

2) zaciąganych kredytów w kwocie - 821 071 zł,  
3) pożyczek w kwocie 250 000 zł,  
4) wpływów z prywatyzacji majątku gminy w kwocie - 0 zł,  
5) nadwyżki budżetowej z lat ubiegłych w kwocie - 50 927 zł,  
6) wolnych środków, jako nadwyżki środków pieniężnych na rachunku bieżącym budżetu gminy wynikającej z rozliczeń kredytów i pożyczek z lat ubiegłych w kwocie - 678 002 zł.

2. Przychody budżetu w wysokości 1 932 878 zł, rozchody w wysokości 132 878 zł, zgodnie z załącznikiem nr 5.”

2. § 7 ust. 1 do uchwały budżetowej przyjmuje następujące brzmienie:

„1. Plan przychodów i wydatków w łącznej kwocie (zbiorczo), dla: zakładów budżetowych: przychody - 1 421 709 zł, wydatki - 1 361 234 zł, zgodnie z załącznikiem nr 8.”

3. § 8 ust. 1-3 do uchwały budżetowej przyjmuje następujące brzmienie:

„1. Dotacje przedmiotowe dla Samorządowego Zakładu Wodociągów i Gospodarki Komunalnej w Ćmielowie w kwocie: 580 709 zł.,

w tym:

- 1) z tytułu dopłaty do usług wod-kan wykonywanych na rzecz Gminy - 63 500 zł,
  - 2) z tytułu dopłaty do wykonania wodociągu w m. Glinka - 191 000 zł.
  - 3) z tytułu dopłaty do remontu świetlicy - remizy - 38 300 zł,
  - 4) z tytułu dopłaty do cen wody - 36 500 zł,
  - 5) z tytułu dopłaty do utrzymania dróg gminnych - 125 000 zł,
  - 6) z tytułu dopłaty do wywozu nieczystości płynnych - 10 000 zł,
  - 7) z tytułu dopłaty do usług z zakresu gospodarki odpadami - 15 000 zł,
  - 8) z tytułu dopłaty do wywozu nieczystości stałych - 18 409 zł,
  - 9) z tytułu dopłaty do usług zw. z oczyszczaniem miasta i gminy - 50 000 zł,
  - 10) z tytułu dopłaty do usług zw. z utrzymaniem terenów zielonych - 7 000 zł,
  - 11) z tytułu dopłaty do usług zw. z modernizacją oświetlenia - 10 000 zł,
  - 12) z tytułu dopłaty do innych usług komunalnych wg stawek jedn. - 16 000 zł,
- zgodnie z załącznikiem nr 9.

2. Dotacje podmiotowe dla:

- 1) gminnych instytucji kultury na łączną kwotę - 310 884 zł,
  - 2) działających na terenie gminy publicznych i niepublicznych przedszkoli, szkół i placówek oświatowo-wychowawczych w wysokości - 210 805 zł,
  - 3) innych podmiotów w wysokości - 0 zł,
- zgodnie z załącznikiem nr 10.

3. Dotacje celowe na łączną kwotę - 669 536 zł, zgodnie z załącznikiem nr 11."

4. § 10 pkt. 2) do uchwały budżetowej przyjmuje następujące brzmienie:

„Limity zobowiązań z tytułu emisji papierów wartościowych oraz kredytów i pożyczek zaciąganych na: (...)

- 2) sfinansowanie planowanego deficytu budżetu - w kwocie 1 071 071 zł;

w tym kredyty, pożyczki i papiery wartościowe zaciągane /emitowane/ w związku z umową zawartą z podmiotem dysponującym środkami określonymi w art. 5 ust. 3 ustawy o finansach publicznych - w kwocie 0 zł.

5. Załącznik Nr 3a do uchwały budżetowej „Zadania inwestycyjna roczne w 2008r.” przyjmuje brzmienie, jak załącznik Nr 2 do niniejszej uchwały
6. Załącznik Nr 5 do uchwały budżetowej „Przychody i rozchody budżetu w 2008r.” przyjmuje brzmienie, jak załącznik Nr 3 do niniejszej uchwały.
7. Załącznik Nr 7 do uchwały budżetowej „Dochody i wydatki związane z realizacją zadań realizowanych na podstawie porozumień (umów) między jednostkami samorządu terytorialnego w 2008r.” przyjmuje brzmienie, jak załącznik Nr 4 do niniejszej uchwały.
8. Załącznik Nr 8 do uchwały budżetowej „Plan przychodów i wydatków zakładów budżetowych oraz dochodów i wydatków dochodów własnych na 2008r.” przyjmuje brzmienie, jak załącznik Nr 5 do niniejszej uchwały.
9. Załącznik Nr 9 do uchwały budżetowej „Dotacje przedmiotowa w 2008r.” przyjmuje brzmienie, jak załącznik Nr 6 do niniejszej uchwały.
10. Załącznik Nr 11 do uchwały budżetowej „Dotacje celowe w 2008r.” przyjmuje brzmienie, jak załącznik Nr 7 do niniejszej uchwały.

**§ 4.** Wykonanie uchwały powierza się Burmistrzowi Ćmielowa

**§ 5.** Uchwała wchodzi w życie z dniem podjęcia i podlega ogłoszeniu w Dzienniku Urzędowym Województwa Świętokrzyskiego.

**Przewodniczący Rady Miejskiej: M. Gierczak**

Załączniki do uchwały Nr XXII/166/2008  
Rady Miejskiej w Ćmielowie  
z dnia 29 sierpnia 2008r.

**Załącznik Nr 1**

Lp	Dział	Rozdział	Dochody			Wydatki		
			Par	Zwiększenia	Zmniejszenia	Par	Zwiększenia	Zmniejszenia
1.	010	01095	2700	8 300		2650	8 300	
2.	010	01095	2710	20 000		2650	20 000	
3.	010	01095				2650	10 000	
4.	010	01010				4270		10 000
						4300		17 000
		01008				6050		8 000
						4270		3 000
						4300		3 000
					6060		30 000	
					6630		80 000	

600	60013				6630		100 464
		60016			2650	15 000	
					4210	15 000	
					4270		65 000
					4300		25 000
60004			6050	390 000			
5.	750	75023			4010	10 000	
					4260	5 000	
					4300	10 000	
					4410	5 000	
					6050		15 000
	754	75412			4010		4 000
					4270		5 000
					4300		2 236
6.	801	80103			3020	500	
					4010	7 000	
					4110	1 000	
					4120	200	
	80104			4210	6 000		
				4270		1 500	
				4280		500	
				4300	2 000		
7.	900	90002			2650		5 000
		90003			2650	10 000	
		90004			2650	2 000	
					4210	2 000	
		90015			2650	5 000	
					4210	2 000	
					4270	5 000	
		90095			2650		15 000
					4010	10 000	
					4110	3 000	
					4120	1 000	
					4210	3 000	
			<b>28 300</b>	<b>0</b>		<b>548 000</b>	<b>399 700</b>
			<b>+ 28 300</b>			<b>+148 300</b>	

**Załącznik Nr 2**

Załącznik Nr 3a  
do uchwały Nr XVIII/126/2008  
Rady Miejskiej w Ćmielowie  
z dnia 28 lutego 2008r.

**Zadania inwestycyjne roczne w 2008r.**

w złotych

Lp.	Dział	Rozdz.	Nazwa zadania inwestycyjnego	rok budżetowy 2008 (7+8+9+10)	Planowane wydatki				Jednostka org. realizująca zadanie lub koordynująca program
					w tym źródła finansowania				
1	2	3	4	6	7	8	9	10	11
1	010	0 1008	Zakup gruntów pod roboty inwestycyjne	30 000	30 000		A. B. C. D.		Urząd Miasta i Gminy w Ćmielowie
2	010	0 1010	Budowa kanalizacji sanitarnej w m. Ćmielów (ul. Polna -Przedszkole, Targowa, Ostrowiecka-Rynek, bud. Urząd, Ośrodek Zdrowia, Wojnowice - przecisk)	112 000	112 000		A. B. C. D.		Urząd Miasta i Gminy w Ćmielowie
3	010	0 1010	Budowa kanalizacji sanitarnej w gminie Ćmielów: Ćmielów, Brzóstowa, Grójec, Piaski Brzóstowskie - dokumentacje)	70 000	70 000		A. B. C. D.		Urząd Miasta i Gminy w Ćmielowie
4	0 10	0 1010	Budowa wodociągu w m. Glinka	5 000	5 000		A. B. C.		Urząd Miasta i Gminy w Ćmielowie

1	2	3	4	6	7	8	9	10	11
5	010	0 1041	Zagospodarowanie terenu Rynku w miejscowości Ćmielów	646 195	161 549		A. B. C.	484 646	Urząd Miasta i Gminy w Ćmielowie
6	600	60016	Przebudowa nawierzchni ulic w m. Ćmielów (Polna z odnogą w kier. przedszkola, droga koło cmentarza, odc. Żeromskiego z łącznikiem ul. Szkolnej i inne)	648 000	648 000		A. B. C. D.		Urząd Miasta i Gminy w Ćmielowie
7	600	60016	Przebudowa nawierzchni dróg dojazdowych do gruntów rolniczych w m. Brzóstowa	92 000	52 000			40 000	Urząd Miasta i Gminy w Ćmielowie
8	750	75023	Informatyzacja Miasta i Gminy Ćmielów	40 000	40 000		A. B. C.		Urząd Miasta i Gminy w Ćmielowie
9	852	85219	Komputeryzacja Ośrodka Pomocy Społecznej	4 000	4 000		A. B. C.		Urząd Miasta i Gminy w Ćmielowie
10	900	90015	Przebudowa oświetlenia ulic i dróg gminnych (droga powiatowa Piaski Brzostowskie)	140 000	140 000		A. B. C. D.		Urząd Miasta i Gminy w Ćmielowie
11	900	90015	Przebudowa oświetlenia ulic i dróg gminnych (Wólka Wojnowska - blok, Ćmielów - przy Gawrońcu, Os. Wióry, Wojnowice)	10 000	10 000		A. B. C. D.		Urząd Miasta i Gminy w Ćmielowie
				<b>1 797 195</b>	<b>1 272 549</b>	<b>0</b>	<b>40 000</b>	<b>484646</b>	<b>x</b>

### Załącznik Nr 3

Załącznik Nr 5  
do uchwały Nr XVIII/126/2008  
Rady Miejskiej w Ćmielowie  
z dnia 28 lutego 2008r.

### Przychody i rozchody budżetu w 2008r.

w złotych

Lp.	Treść	Klasyfikacja §	Kwota 2008r.
1	2	3	4
<b>Przychody ogółem:</b>			<b>1 932 878</b>
1.	Kredyty	§ 952	953 949
2.	Pożyczki	§ 952	250 000
3.	Pożyczki na finansowanie zadań realizowanych z udziałem środków pochodzących z budżetu UE	§ 903	
4.	Spląty pożyczek udzielonych	§ 951	
5.	Prywatyzacja majątku jst	§ 941 do 944 <sup>1)</sup>	
5a.	Prywatyzacja pośrednia	§ 941	
5b.	Prywatyzacja bezpośrednia	§ 942	
5c.	Prywatyzacja majątku pozostałego po likwidacji państwowych jednostek organizacyjnych oraz spółek z udziałem Skarbu Państwa	§ 943	
5d.	Pozostałe przychody z prywatyzacji	§ 944	
6.	Nadwyżka budżetu z lat ubiegłych	§ 957	50 927
7.	Obligacje	§ 911	
8.	Inne papiery wartościowe	§ 931	
9.	Inne źródła (wolne środki)	§ 955	678 002
10.	Przelewy z rachunku lokat	§ 994	
<b>Rozchody ogółem:</b>			<b>132878</b>
1.	Spląty kredytów	§ 992	
2.	Spląty pożyczek	§ 992	71 120
3.	Spląty pożyczek otrzymanych na finansowanie zadań realizowanych z udziałem środków pochodzących z budżetu UE	§ 963	61 758
4.	Udzielone pożyczki	§ 991	
5.	Lokaty	§ 994	
6.	Wykup papierów wartościowych	§ 982	
7.	Wykup obligacji	§ 971	
8.	Rozchody z tytułu innych rozliczeń	§ 995	

<sup>1)</sup> w przypadku wystąpienia takiego źródła przychodów podać kwotę przychodów w każdym z występujących paragrafów przychodów osobno.

**Załącznik Nr 4**

Załącznik Nr 7  
do uchwały Nr XVIII/126/2008  
Rady Miejskiej w Ćmielowie  
z dnia 28 lutego 2008r.

**Dochody i wydatki związane z realizacją zadań realizowanych na podstawie porozumień  
(umów) między jednostkami samorządu terytorialnego w 2008r.**

w złotych

Nazwa zadania	Dział	Rozdział	Dochody ogółem	§	Wydatki ogółem	z tego:						Wydatki majątkowe	
						Wydatki bieżące	w tym:						
							wynagrodzenia	pochodne od wynagrodzeń	dotacje	wydatki na obsługę długu (odsetki)	wydatki z tytułu poreczeń i gwarancji		
1	2	3	4	5	6	7	8	9	10	11	12	13	
<b>I. Dochody i wydatki związane z realizacją zadań realizowanych wspólnie z innymi jednostkami samorządu terytorialnego</b>													
			0		0,00	0,00							0,00
<b>II. Dochody i wydatki związane z pomocą rzeczową lub finansową realizowaną na podstawie porozumień między j.s.t.</b>													
Rozbudowa drogi wojew. nr 755. Ostrowiec - Ożarów	600	60013		6630	228 536,00								228 536,00
Budowa zbiornika „Ćmielów”	600	60013		6630	20 000,00								20 000,00
Remont dróg powiatowych, w tym:	600	60014		2880	200 000,00	200 000,00			200 000,00				
a. Budowa chodnika na dr. pow. (ul. Zamkowa w m. Ćmielów)													0,00
b. Remont dr. pow. w m. Buszkowice - Przeuszyn													
c. Remont dr. pow. ul. Skala - Podgrodzie - Borownia													
c. Remont dr. pow. w. Boria i Trębanów													
<b>Ogółem</b>					<b>448 536,00</b>	<b>200 000,00</b>			<b>200 000,00</b>				<b>248 536,00</b>

**Załącznik Nr 5**

Załącznik Nr 8  
do uchwały Nr XVIII/126/2008  
Rady Miejskiej w Ćmielowie  
z dnia 28 lutego 2008r.

**Plan przychodów i wydatków zakładów budżetowych oraz dochodów i wydatków dochodów własnych na 2008r.**

w złotych

Lp.	Wyszczególnienie	Dział	Stan środków obrotowych na początek roku	Przychody*		Wydatki		Stan środków obrotowych na koniec roku
				ogółem	w tym: dotacja z budżetu	ogółem	w tym: wpłata do budżetu	
1	2	3	4	5	6	7	8	9
<b>I.</b>	<b>Zakłady budżetowe</b>		<b>- 60 475</b>	<b>1 421 709</b>	<b>723 709</b>	<b>1 361 234</b>	<b>0</b>	<b>0</b>
	w tym:							
		010	0		292 800		0	0
		400	- 60 475	1 421 709	54 500, w tym: 18 000 - dot. celowa inv.	1 361 234	0	0
		600	0		125 000		0	0
		900	0		251 409 - w tym: 125 000 dot. celowa inv.		0	0
<b>II.</b>	<b>Rachunki dochodów własnych</b>		<b>11377</b>	<b>187 800</b>	<b>0</b>	<b>199 177</b>	<b>0</b>	<b>0</b>
	w tym:							
	1. Przedszkole w Ćmielowie	801	8961	82 800	x	91 761	0	0
	2. Szkoła Podst. w Ćmielowie (świątlica)	854	2258	65 000	x	67 258	0	0
	3. Szkoła Podst. w Brzostowej	854	158	36 000	x	36 158	0	0
	4. Gimnazjum w Ćmielowie	801	0	2 000	x	2 000	0	0
	5. Gimnazjum w Brzostowej	801	0	2 000	x	2 000	0	0
	<b>Ogółem</b>		<b>- 49 098</b>	<b>1 609 509</b>	<b>723 709</b>	<b>1 560 411</b>	<b>0</b>	<b>0</b>

\* w rachunku dochodów własnych - Dochody

**Załącznik Nr 6**

Załącznik Nr 9  
do uchwały Nr XVIII/126/2008  
Rady Miejskiej w Ćmielowie  
z dnia 28 lutego 2008r.

**Dotacje przedmiotowe w 2008r.**

w złotych

Lp.	Dział	Rozdział	Nazwa jednostki otrzymującej dotację	Zakres	Ogółem kwota dotacji
1	2	3	4	5	6
1	010	010 10	Samorządowy Zakład Wodociągów i Gospodarki Komunalnej w Ćmielowie	Dofinansowania do usług wod-kan wykonywanych na rzecz Gminy.	63 500
2	010	010 10	Samorządowy Zakład Wodociągów i Gospodarki Komunalnej w Ćmielowie	Dofinansowanie budowy wodociągu w m. Glinka	191 000
3	010	010 95	Samorządowy Zakład Wodociągów i Gospodarki Komunalnej w Ćmielowie	Dofinansowanie remontu świetlicy - remizy	38 300
4	400	40002	Samorządowy Zakład Wodociągów i Gospodarki Komunalnej w Ćmielowie	Dofinansowanie do cen wody	36 500
5	600	60016	Samorządowy Zakład Wodociągów i Gospodarki Komunalnej w Ćmielowie	Dofinansowanie do usług związanych z utrzymaniem dróg gminnych na rzecz gminy wg stawek jedn.	125 000
6	900	90001	Samorządowy Zakład Wodociągów i Gospodarki Komunalnej w Ćmielowie	Dofinansowanie do wywozu nieczystości płynnych	10 000
7	900	90002	Samorządowy Zakład Wodociągów i Gospodarki Komunalnej w Ćmielowie	Dofinansowanie do likwidacji dzikich wysypisk i in. usług na rzecz gminy zw. z gospodarką odpadami wg stawek jednostkowych	15 000
8	900	90003	Samorządowy Zakład Wodociągów i Gospodarki Komunalnej w Ćmielowie	Dofinansowanie do wywozu nieczystości stałych	18 409
9.	900	90003	Samorządowy Zakład Wodociągów i Gospodarki Komunalnej w Ćmielowie	Dofinansowanie usług związanych z oczyszczaniem miast i gmin wg stawek jedn.	50 000
10	900	90004	Samorządowy Zakład Wodociągów i Gospodarki Komunalnej w Ćmielowie	Dofinansowanie usług związanych z utrzymaniem zieleni wg stawek jedn.	7 000
11	900	90015	Samorządowy Zakład Wodociągów i Gospodarki Komunalnej w Ćmielowie	Dofinansowanie usług związanych z modernizacją oświetlenia ulic i dróg gminnych	10 000
12	900	90095	Samorządowy Zakład Wodociągów i Gospodarki Komunalnej w Ćmielowie	Dofinansowanie do usług komunalnych na rzecz gminy zgodnie ze stawkami jednostkowymi	16 000
<b>Ogółem</b>					<b>580 709</b>

**Załącznik Nr 7**

Załącznik Nr 11  
do uchwały Nr XVIII/126/2008  
Rady Miejskiej w Ćmielowie  
z dnia 28 lutego 2008r.

**Dotacje celowe**

w złotych

Lp.	Dział	Rozdział	Nazwa zadania	Jednostka otrzymująca dotację	Kwota dotacji
1	2	3	4	5	5
1	400	40002	Zakup urządzeń na ujęcie Czarna Glina (wydatek majątkowy)	Samorządowy Zakład Wodociągów i Gosp. Komunalnej w Ćmielowie	12 000
2	400	40002	Zakup urządzeń do monitoringu na ujęcie Ćmielów (wydatek majątkowy)	Samorządowy Zakład Wodociągów i Gosp. Komunalnej w Ćmielowie	6 000
3	010	0 1008	Dokumentacja techniczna i koncepcja zbiornika Ćmielów (wydatek majątkowy)	Województwo Świętokrzyskie - Urząd Marszałkowski	20 000
4	754	75404	Dofinansowanie videorejestratora dla Policji Powiatowej (wydatek majątkowy)	Wojewódzki Fundusz Wsparcia Policji	5 000
5	600	60013	Rozbudowa drogi wojewódzkiej Nr 755: Ostrowiec - Ożarów (wydatek majątkowy)	Województwo Świętokrzyskie - Urząd Marszałkowski	228 536
6	600	60014	Remont dróg powiatowych, w tym:	Starostwo Powiatowe w Ostrowcu Św.	200 000
a	600	60014	Remont dr. pow. w m. Buszkowice - Przeuszyn	Starostwo Powiatowe w Ostrowcu Św.	
b	600	60014	Remont dr. pow. w m. Podgrodzie, Skala	Starostwo Powiatowe w Ostrowcu Św.	
c	600	60014	Budowa chodnika na dr.pow. (ul. Zamkowa)	Starostwo Powiatowe w Ostrowcu Św.	
d	600	60014	Remont dr. pow. w m. Boria i Trębanów	Starostwo Powiatowe w Ostrowcu Św.	
7	630	63003	Promocja gminy poprzez upowszechnianie turystyki	wyłoniony w drodze konkursu	1500
8	852	85295	Wsparcie organizacji z sektora pomocy społecznej przekazujących nieodpłatnie żywność	wyłoniony w drodze konkursu	1500
9	900	90001	Zakup sprzętu BHP do obsługi kanalizacji (wydatek majątkowy)	Samorządowy Zakład Wodociągów i Gosp. Komunalnej w Ćmielowie	25 000
10	900	90003	Zakup samochodu specjalnego „Śmieciarka” i sprzętu (wydatek majątkowy)	Samorządowy Zakład Wodociągów i Gosp. Komunalnej w Ćmielowie	100 000
11	926	92605	Upowszechnianie kultury fizycznej i sportu	wyłoniony w drodze konkursu	70 000
<b>Ogółem</b>					<b>669 536</b>

## 3072

### UCHWAŁA Nr XXVI/176/2008 RADY MIEJSKIEJ W KAZIMIERZY WIELKIEJ

z dnia 28 sierpnia 2008r.

#### w sprawie zmian w budżecie Gminy na rok 2008

Na podstawie art. 18 ust. 2 pkt 4, pkt 9 lit. d oraz pkt. 10 i art. 61 ust. 2 ustawy z dnia 8 marca 1990r. o samorządzie gminnym (Dz. U. z 2001r. Nr 142, poz. 1591 z późniejszymi zmianami) w związku z art. 82, art. 83, art. 86, art. 165, art. 166 ust. 1 i ust. 2, art. 167, art. 173, art. 174, art. 184 ust. 1, 2 i 3, art. 188 ust. 2 i art. 195 ust. 2 ustawy z dnia 30 czerwca 2005r. o finansach publicznych (Dz. U. Nr 249, poz. 2104 z późniejszymi zmianami) oraz art. 13, pkt 10 ustawy z dnia 20 lipca 2000r. o ogłaszaniu aktów normatywnych i niektórych innych aktów prawnych (Dz. U. z 2007r. Nr 68, poz. 449) uchwała co następuje:

**§ 1.** W uchwale Nr XIX/129/2008 Rady Miejskiej w Kazimierzy Wielkiej z dnia 28 stycznia 2008 roku w sprawie uchwalenia budżetu Gminy Kazimierza Wielka na 2008 rok oraz

- w uchwale Nr XX/139/2008 Rady Miejskiej z dnia 26 lutego 2008r w sprawie zmian w budżecie Gminy na rok 2008,
- w uchwale Nr XXI/148/2008 Rady Miejskiej z dnia 17 marca 2008r w sprawie zmian w budżecie Gminy na rok 2008,
- w uchwale Nr XXII/152/2008 Rady Miejskiej z dnia 17 kwietnia 2008r w sprawie zmian w budżecie Gminy na rok 2008,
- w uchwale Nr XXIV/161/2008 Rady Miejskiej z dnia 26 maja 2008r w sprawie zmian w budżecie Gminy na rok 2008,
- w uchwale Nr XXV/165/2008 Rady Miejskiej z dnia 24 czerwca 2008r w sprawie zmian w budżecie Gminy na rok 2008,

wprowadza się następujące zmiany:

1) § 3 otrzymuje brzmienie:

1. Deficyt budżetu gminy w wysokości 2 467 783,00 zł który zostanie pokryty przychodami pochodzącymi z:

- 1) wpływów ze sprzedaży papierów wartościowych wyemitowanych przez gminę w kwocie -
- 2) zaciągniętych kredytów w kwocie 1 662 783,00 zł,
- 3) pożyczek w kwocie 705 000,00 zł,
- 4) wpływów z prywatyzacji majątku gminy w kwocie -
- 5) nadwyżki budżetowej z lat ubiegłych w kwocie -
- 6) wolnych środków, jako nadwyżki środków pieniężnych na rachunku bieżącym

budżetu gminy wynikającej z rozliczeń kredytów i pożyczek z lat ubiegłych w kwocie 139 400,00 zł.

2. Przychody budżetu w wysokości 3 531 159,00 zł, rozchody w wysokości 1 063 376,00 zł, zgodnie z załącznikiem nr 5.

2) § 7 otrzymuje brzmienie:

1. Plan przychodów i wydatków w łącznej kwocie dla:

1) zakładów budżetowych: Zakład Gospodarki Komunalnej i Mieszkaniowej przychody - 2 128 300 zł, wydatki - 2 161 412,48 zł; Kazimierski Zakład Gospodarki Komunalnej: przychody - 1 375 000 zł wydatki - 1 285 000 zł;

2) gospodarstw pomocniczych jednostek budżetowych: przychody - wydatki-, zgodnie z załącznikiem nr 9.

2. Plan dochodów i wydatków w łącznej kwocie dla rachunku dochodów własnych jednostek budżetowych: dochody - 50 366,50 zł; wydatki - 50 366,50 zł, zgodnie z załącznikiem nr 9.

3) W § 8 pkt 2 otrzymuje brzmienie:

„2) dotacje celowe na łączną kwotę 988.000,00 zł, zgodnie z załącznikiem nr 11”;

4) Zwiększa się dochody budżetu gminy - o kwotę 836.600,00 zł w tym:

a) w dziale 010 - Rolnictwo i łowiectwo - o kwotę 56.000,00 zł

§ 0580 - grzywny i inne kary pieniężne pieniężne od osób prawnych i innych jednostek organizacyjnych - w kwocie 56.000,00 zł;

b) w dziale 756 - Dochody od osób prawnych, od osób fizycznych i od innych jednostek nieposiadających osobowości prawnej oraz wydatki związane z ich poborem - o kwotę 697.000,00 zł

§ 0460 - wpływy z opłaty eksploatacyjnej - w kwocie 142.000,00 zł;

§ 0590 - wpływy z opłat za koncesje i licencje - w kwocie 3.000,00 zł;

§ 0690 - wpływy z różnych opłat - w kwocie 3.000,00 zł;

§ 0910 - odsetki od nieterminowych wpłat z tytułu podatków i opłat - w kwocie 549.000,00 zł;



- c) w dziale 758 - Różne rozliczenia - o kwotę 49.000,00 zł
    - § 2920 - subwencje ogólne z budżetu państwa - w kwocie 10.000,00 zł;
    - § 0920 - pozostałe odsetki - w kwocie 39.000,00 zł;
  - d) w dziale 801 - Oświata i wychowanie - o kwotę 5.000,00 zł
    - § 0750 - dochody z najmu i dzierżawy składników majątkowych Skarbu Państwa, jednostek samorządu terytorialnego lub innych jednostek zaliczanych do sektora finansów publicznych oraz innych o podobnym charakterze - w kwocie 5.000,00 zł;
  - e) w dziale 852 - Pomoc społeczna - o kwotę 29.600,00 zł
    - § 2010 - dotacje celowe przekazane z budżetu państwa na realizację zadań bieżących z zakresu administracji rządowej oraz innych zadań zleconych gminom ustawami - w kwocie 24.600,00 zł;
    - § 2360 - dochody jednostek samorządu terytorialnego związane z realizacją zadań z zakresu administracji rządowej oraz innych zadań zleconych ustawami w kwocie 5.000,00 zł
- 5) Zwiększa się wydatki budżetu gminy - o kwotę 385.690,00 zł w tym:
- a) w dziale 010 - Rolnictwo i łowiectwo - o kwotę 12.000,00 zł
    - rozdział 01010 - Infrastruktura wodociągowa i sanitarna wsi w kwocie 12.000,00 zł z przeznaczeniem na wydatki majątkowe;
  - b) w dziale 600 - Transport i łączność - o kwotę 100.000,00 zł
    - rozdział 60016 - Drogi gminne - w kwocie 100.000,00 zł z przeznaczeniem na wydatki bieżące;
  - c) w dziale 700 - Gospodarka mieszkaniowa - o kwotę 50.000,00 zł
    - rozdział 70005 - Gospodarka gruntami i nieruchomościami w kwocie 50.000,00 zł z przeznaczeniem na wydatki majątkowe;
  - d) w dziale 750 - Administracja publiczna - o kwotę 139.090,00 zł
    - rozdział 75023 - Urzędy gmin - w kwocie 139.090,00 zł (w tym 27.000,00 zł z przeznaczeniem na wydatki majątkowe oraz 112.090,00 zł na wydatki bieżące),
  - e) w dziale 754 - Bezpieczeństwo publiczne i ochrona przeciwpożarowa - o kwotę 30.000,00 zł
    - rozdział 75404 - Komendy wojewódzkie Policji - w kwocie 20.000,00 zł z przeznaczeniem na dotację celową,
- rozdział 75416 - Straż Miejska - w kwocie 10.000,00 zł z przeznaczeniem na wydatki bieżące;
  - f) w dziale 801 - Oświata i wychowanie - o kwotę 10.000,00 zł
    - rozdział 80101 - Szkoły podstawowe - w kwocie 10.000,00 zł z przeznaczeniem na wydatki bieżące;
  - g) w dziale 852 - Pomoc Społeczna - o kwotę 24.600,00 zł
    - rozdział 85212 - Świadczenia rodzinne, zaliczka alimentacyjna oraz składki na ubezpieczenia emerytalne i rentowe z ubezpieczenia społecznego - w kwocie 24.600,00 zł z przeznaczeniem na: wydatki bieżące 21.600,00 zł (w tym 5.600,00 zł wynagrodzenia osobowe i pochodne od wynagrodzeń) oraz na wydatki majątkowe 3.000,00 zł;
  - h) w dziale 926 - Kultura fizyczna i sport - o kwotę 20.000,00 zł
    - rozdział 92601 - Obiekty sportowe - w kwocie 20.000,00 zł z przeznaczeniem na wydatki majątkowe;
- 6) Zmniejsza się dochody budżetu gminy - o kwotę 1.935.000,00 zł w tym:
- a) w dziale 010 - Rolnictwo i łowiectwo - o kwotę 1.204.000,00 zł
    - § 6298 - środki na dofinansowanie własnych inwestycji gmin pozyskane z innych źródeł - w kwocie 1.200.000,00 zł;
    - § 6339 - dotacje celowe przekazane z budżetu państwa na realizację inwestycji i zakupów inwestycyjnych własnych gmin - w kwocie 4.000,00 zł;
  - b) w dziale 700 - Gospodarka mieszkaniowa - o kwotę 400.000,00 zł
    - § 0870 - wpływy ze sprzedaży składników majątkowych - w kwocie 400.000,00 zł
  - c) w dziale 756 - Dochody od osób prawnych, od osób fizycznych i od innych jednostek nieposiadających osobowości prawnej oraz wydatki związane z ich poborem - o kwotę 331.000,00 zł
    - § 0310 - Podatek od nieruchomości - w kwocie 280.000,00 zł;
    - § 0460 - wpływy z opłaty eksploatacyjnej - w kwocie 50.000,00 zł;
    - § 0910 - odsetki od nieterminowych wpłat z tytułu podatków i opłat - w kwocie 1.000,00 zł;
- 7) Zmniejsza się wydatki budżetu gminy - o kwotę 1.484.090,00 zł w tym:
- a) w dziale 010 - Rolnictwo i łowiectwo - o kwotę 1.354.090,00 zł w tym
    - rozdział 01010 - Infrastruktura wodociągowa i sanitarna wsi w kwocie 1.354.090,00 zł, (wydatki majątkowe);

- b) w dziale 600 - Turystyka i łączność - o kwotę 130.000,00 zł w tym:
- rozdział 60016 - Drogi publiczne gminne - w kwocie 130.000,00 zł (wydatki majątkowe);
- 8) załącznik Nr 3 do Uchwały Nr XIX/129/2008 Rady Miejskiej w Kazimierzy Wielkiej z dnia 28 stycznia 2008 roku w sprawie uchwalenia budżetu Gminy Kazimierza Wielka na 2008 rok (Limity wydatków na wieloletnie programy inwestycyjne w latach 2008-2010) otrzymuje brzmienie jak w załączniku Nr 1 do niniejszej uchwały.
- 9) załącznik Nr 3a do Uchwały Nr XIX/129/2008 Rady Miejskiej w Kazimierzy Wielkiej z dnia 28 stycznia 2008 roku w sprawie uchwalenia budżetu Gminy Kazimierza Wielka na 2008 rok (Zadania inwestycyjne roczne w 2008r.) otrzymuje brzmienie jak w załączniku Nr 2 do niniejszej uchwały.
- 10) załącznik Nr 4 do Uchwały Nr XIX/129/2008 Rady Miejskiej w Kazimierzy Wielkiej z dnia 28 stycznia 2008 roku w sprawie uchwalenia budżetu Gminy Kazimierza Wielka na 2008 rok (Wydatki na programy i projekty realizowane ze środków pochodzących z budżetu Unii Europejskiej oraz innych źródeł zagranicznych, niepodlegających zwrotowi na 2008 rok.) otrzymuje brzmienie jak w załączniku Nr 3 do niniejszej uchwały.
- 11) załącznik Nr 4a do Uchwały Nr XIX/129/2008 Rady Miejskiej w Kazimierzy Wielkiej z dnia 28 stycznia 2008 roku w sprawie uchwalenia budżetu Gminy Kazimierza Wielka na 2008 rok (Wydatki majątkowe na programy i projekty realizowane ze środków pochodzących z budżetu Unii Europejskiej oraz innych źró-

deł zagranicznych, niepodlegających zwrotowi na 2008 rok) otrzymuje brzmienie jak w załączniku Nr 4 do niniejszej uchwały.

- 12) załącznik Nr 5 do Uchwały Nr XIX/129/2008 Rady Miejskiej w Kazimierzy Wielkiej z dnia 28 stycznia 2008 roku w sprawie uchwalenia budżetu Gminy Kazimierza Wielka na 2008 rok (Przychody i rozchody budżetu w 2008r.) otrzymuje brzmienie jak w załączniku Nr 5 do niniejszej uchwały.
- 13) załącznik Nr 9 do Uchwały Nr XIX/129/2008 Rady Miejskiej w Kazimierzy Wielkiej z dnia 28 stycznia 2008 roku w sprawie uchwalenia budżetu Gminy Kazimierza Wielka na 2008 rok (Plan przychodów i wydatków zakładów budżetowych, gospodarstw pomocniczych oraz dochodów i wydatków własnych w 2008r.) otrzymuje brzmienie jak w załączniku Nr 6 do niniejszej uchwały.
- 14) załącznik Nr 11 do Uchwały Nr XIX/129/2008 Rady Miejskiej w Kazimierzy Wielkiej z dnia 28 stycznia 2008 roku w sprawie uchwalenia budżetu Gminy Kazimierza Wielka na 2008 rok (Dotacje celowe) otrzymuje brzmienie jak w załączniku Nr 7 do niniejszej uchwały.

**§ 2.** Wykonanie uchwały powierza się Burmistrzowi Miasta i Gminy.

**§ 3.** Uchwała podlega ogłoszeniu w Dzienniku Urzędowym Województwa Świętokrzyskiego.

**§ 4.** Uchwała wchodzi w życie z dniem podjęcia.

**Przewodniczący Rady Miejskiej: K. Magnes**

Załączniki do uchwały Nr XXVI/176/2008 Rady Miejskiej w Kazimierzy Wielkiej z dnia 28 sierpnia 2008r.

**Załącznik Nr 1**

**Limity wydatków na wieloletnie programy inwestycyjne w latach 2008-2010**

w złotych

Lp.	Dział	Rozdz.	Narwa zadania inwestycyjnego i okres realizacji (w latach)	Łączne nakłady finansowe	wydatki poniesione do 31.12.2007r.	Planowane wydatki							Jednostka org. realizująca zadanie lub koordynująca program	
						rok budżetowy 2008 (8+9+10+11)	w tym źródła finansowania				2009r.	2010r.		wydatki do poniesienia po 2010 roku
							dochody własne jst	kredyty i pożyczki	dotacje i środki pochodzące z innych źr.*	środki wymienione w art. 5 ust. 1 pkt 2 i 3 u.f.p.				
1	2	3	4	5	6	7	8	9	10	11	12	13	13	
1.	010	01010	zbiornik Małoszówka (2000-2012)	19 327 000	250 000	20 000	20 000		A. B. C. D.		60 000	3 800 000	15 197 000	Gmina Kazimierza Wielka
2.	010	01010	sołectwo Odonów kanalizacja (2006-2009)	1 550 000	404 400	950 000	245 000	705 000			195 600			Gmina Kazimierza Wielka
3.	010	01010	sołectwo Donosy kanalizacja (2004-2009)	2 900 000	450 000	10 000	10 000		A. B. C. D.		2 440 000			Gmina Kazimierza Wielka
4	010	01010	program „Nida 2000” 5 sołectw (Gorzów, Plechówka, Plechów, Donatkowice, Łyczaków + magistrala PROW (2006-2015)	17 000 000	83 910	7 000	7 000		A. B. C. D.		2 300 000	4 600 000	10 009 090	Gmina Kazimierza Wielka
5	010	01010	program „Nida 2000” 13 sołectw (Sieradzice, Boronice, Góry Sieradzkie, Wielgus, Łekawa, Paśmiechy, Nagorzanki, Dalechowice, Chruszczyna Wielka, Chruszczyna Mała, Krzyszkowice, Zysławice, Wojślawice (2008-2015)	45 000 000		388 000	166 000	222 000	A. B. C. D.			3 332 000	41 280 000	Gmina Kazimierza Wielka

1	2	3	4	5	6	7	8	9	10	11	12	13	13	
6	010	01010	sieć wodociągowa Lekszyce - Marcinkowice RPO (2008-2009)	1 450 000		1 100 000	846 217	253 783	A. B. C. D.		350 000		Gmina Kazimierza Wielka	
7	010	01010	budowa wodociągu grupowego dla wsi Wojciechów I w ul. Koszyckiej w KW (2006-2008)	1 910 000	952 000	958 000			A. 169 000 B. C. D.	789 000			Gmina Kazimierza Wielka	
8	600	60016	kładka - Małoszówka Park - rewitalizacja RPO (2006-2008)	537 000	27 000	510 000	510 000		A. B. C. D.				Gmina Kazimierza Wielka	
9	600	60016	budowa drogi Odonów - Łyczaków RPO (2008-2010)	7 808 000		80 000	80 000		A. B. C. D.		3 100 000	4 628 000	Gmina Kazimierza Wielka	
10	600	60016	przebudowa ulicy Krakowskiej RPO (2008-2009)	867 000		60 000	60 000		A. B. C. D.		807 000		Gmina Kazimierza Wielka	
11	600	60016	ulica Konstytucji 3-go Maja (2008-2010)	1 500 000		25 000	25 000		A. B. C. D.		1 000 000	475 000	Gmina Kazimierza Wielka	
12	700	70095	rewitalizacja Kazimierzy Wielkiej (2007-2012)	8 000 000	35 500	330 000	330 000		A. B. C. D.		1 684 500	3 000 000	2 950 000	Gmina Kazimierza Wielka
13	700	70005	infrastruktura techniczna 22 działek budowlanych w Odonowie (2007-2009)	350 000	11 900	250 000	250 000		A. B. C. D.		88 100		Gmina Kazimierza Wielka	
14	754	75412	garaż OSP Dalechowice (2006-2008)	59 000	48 700	10 300	10 300		A. B. C. D.				Gmina Kazimierza Wielka	
15	921	92109	świetlica Wojciechów (1998-2009)	323 000	312 770	2 000	2 000		A. B. C. D.		8 230		Gmina Kazimierza Wielka	
16	926	92601	modernizacja stadionu Jawornik PROW (2008-2010)	1 000 000		35 000	35 000		A. B. C. D.		50 000	100 000	815 000	Gmina Kazimierza Wielka
17	926	92601	boisko - Orlik 2012 (2008-2010)	1 000 000		20 000	20 000		A. B. C. D.		350 000	350 000	280 000	Gmina Kazimierza Wielka
<b>Ogółem</b>				<b>110 581 000</b>	<b>2 576 180</b>	<b>4 755 300</b>	<b>2 616 517</b>	<b>1 180 783</b>	<b>169 000</b>	<b>789 000</b>	<b>12 433 430</b>	<b>20 285 000</b>	<b>70 531 090</b>	<b>x</b>

\* Wybrać odpowiednie oznaczenie źródła finansowania:

- A. Dotacje i środki z budżetu państwa (np. od wojewody, MEN, UKFiS, ...)  
B. Środki i dotacje otrzymane od innych jst oraz innych jednostek zaliczanych do sektora finansów publicznych  
C. Inne źródła  
D. Inne źródła

**Załącznik Nr 2**

**Zadania inwestycyjne roczne w 2008r.**

w złotych

Lp.	Dział	Rozdz.	Nazwa zadania inwestycyjnego	Planowane wydatki						Jednostka org. realizująca zadanie lub koordynująca program
				rok budżetowy 2008 (7+8+9+10)	w tym źródła finansowania					
					dochody własne jst	kredyty i pożyczki	dotacje i środki pochodzące z innych źr.*	środki wymienione w art. 5 ust. 1 pkt 2 i 3 u.f.p.		
1	2	3	4	6	7	8	9	10	11	
1	600	60013	wykup gruntów - droga wojewódzka nr. 776	650 000	50 000		A. B. C. D.		Gmina Kazimierza Wielka	
2	600	60016	drogi publiczne gminne	2 765 000	1 753 000	987 000	A. B. C. D.	25 000	Gmina Kazimierza Wielka	
3	750	75023	sprzęt komputerowy, drukarki, skanery	77 000	77 000		A. B. C. D.		Gmina Kazimierza Wielka	
4	750	75023	zakup samochodu osobowego	116 000	116 000		A. B. C. D.		Gmina Kazimierza Wielka	
5	754	75495	sprzęt do monitoringu - Rynek	20 000	20 000		A. B. C. D.		Gmina Kazimierza Wielka	
6	852	8512	zestaw komputerowy, drukarka	3 000	3 000		A. B. C. D.		Miejsko Gminny Ośrodek Pomocy Społecznej	
7	900	90015	oświetlenie ulic, placów, dróg	40 000	40 000		A. B. C. D.		Gmina Kazimierza Wielka	

1	2	3	4	6	7	8	9	10	11
8	921	92109	renowacja obiektów kultury wiejskiej (Podolany, Stradlice, Kazimierza Mała, Zagórzycze) PROW	700 000	100 000	200 000	A. B. C. D.	400 000	Gmina Kazimierza Wielka
							A. B.		Gmina Kazimierza Wielka
<b>Ogółem</b>				<b>3 771 000</b>	<b>2 159 000</b>	<b>1 187 000</b>	<b>25 000</b>	<b>400 000</b>	<b>x</b>

\* Wybrać odpowiednie oznaczenie źródła finansowania:

- A. Dotacje i środki z budżetu państwa (np. od wojewody, MEN, UKFiS, ...)  
 B. Środki i dotacje otrzymane od innych jst oraz innych jednostek zaliczanych do sektora finansów publicznych  
 C. Inne źródła  
 D. Inne źródła

## Załącznik Nr 2

### Drogi publiczne gminne Dział 600 Rozdział 60016 poz 2

- |  |  |
|--|--|
| <p>1. Drogi gminne sołectwa:<br/>                 Boronice,<br/>                 Broniszów,<br/>                 Chruszczyna Mała,<br/>                 Chruszczyna Wielka,<br/>                 Gabułów,<br/>                 Głuchów,<br/>                 Gunów Wilków (Bielany):<br/>                 Hołdowiec<br/>                 Kamyszów,<br/>                 Odonów,<br/>                 Plechówka - Plechów,<br/>                 Sieradzice,<br/>                 Słonowice,</p> | <p>Wojstawice,<br/>                 Zysławice</p> <p>2. Ulice w Kazimierzy Wielkiej:<br/>                 Agrestowa,<br/>                 Broniewskiego,<br/>                 Malinowa,<br/>                 Stolarska,<br/>                 15-go Stycznia</p> <p>3. Chodniki w Kazimierzy Wielkiej:<br/>                 Głowackiego,<br/>                 Kościuszki,<br/>                 Szkolna,<br/>                 15-go Stycznia,<br/>                 od Poczty w kierunku ulicy Partyzantów.</p> |
|--|--|

## Załącznik Nr 3

### Wydatki na programy i projekty realizowane ze środków pochodzących z budżetu Unii Europejskiej oraz innych źródeł zagranicznych, niepodlegających zwrotowi na 2008 rok

w zł

L.p.	Źródła finansowania	Wydatki w roku budżetowym 2008	Planowane wydatki budżetowe na realizację zadań programu w latach 2009-2010		
			2009 rok	2010 rok	Razem 2009 2010
<b>I</b>	<b>Ogółem wydatki bieżące</b> - środki z budżetu j.s.t. - środki z budżetu krajowego - środki z UE oraz innych źródeł zagranicznych				
<b>II</b>	<b>Ogółem wydatki majątkowe</b> - środki z budżetu j.s.t. - środki z budżetu krajowego - środki z UE oraz innych źródeł zagranicznych	<b>2 758 000</b> 894 000 169 000 1 695 000	<b>350 000</b> - 460 000 810 000		
	<b>Ogółem wydatki</b> - środki z budżetu j.s.t. - środki z budżetu krajowego - środki z UE oraz innych źródeł zagranicznych	<b>2 758 000</b> 894 000 169 000 1 695 000	<b>350 000</b> - 460 000 810 000		

Załącznik Nr 4

**Wydatki majątkowe na programy i projekty realizowane ze środków pochodzących z budżetu Unii Europejskiej oraz innych źródeł zagranicznych, niepodlegających zwrotowi na 2008 rok**

w zł

Lp.	Projekt	Okres realizacji zadania	Jednostka org. realizująca zadanie lub koordynująca program	Dział	Rozdział	Przewidywane nakłady i źródła finansowania		Wydatki poniesione do 31.12.2007r.	Wydatki w roku budżetowym 2008	Planowane wydatki budżetowe na realizację zadań programu w latach 2009-2010		
						źródło	kwota			2009 rok	2010 rok	po 2010 roku
1.	Program: Zintegrowany Program Rozwoju Regionalnego Priorytet: III - Rozwój Lokalny Działanie Działanie: 3.1 Obszary Wiejskie Projekt: Budowa wodociągu grupowego dla wsi Wojciechów i w ul. Koszyckiej w Kazimierzy Wielkiej	2003-2008	Gmina Kazimierza Wielka	010	01010	Wartość zadania:	1 910 000	952 000	958 000	0	0	0
						- środki z budżetu j.s.t.	446 000	952 000	-506 000	0	0	0
						- środki z budżetu krajowego	169 000	0	169 000	0	0	0
						- środki z UE oraz innych źródeł zagranicznych	1 295 000	0	1 295 000	0	0	0
2.	Program: Regionalny Program Operacyjny Priorytet: Rozwój Infrastruktury Ochrony Środowiska i Energetycznej Działanie: 4.2 Rozwój Systemów Lokalnej Infrastruktury Środowiska i Energetycznej Projekt: Sieć wodociągowa Lekszyce - Marcinkowice	2008-2009	Gmina Kazimierza Wielka	010	01010	Wartość zadania:	1 450 000	0	1 100 000	350 000	0	0
						- środki z budżetu j.s.t.	640 000	0	1 100 000	-460 000	0	0
						- środki z budżetu krajowego	0	0	0	0	0	0
						- środki z UE oraz innych źródeł zagranicznych	810 000	0	810 000	0	0	0
3.	Program: Program Rozwoju Obszarów Wiejskich 2007-2013 Priorytet: 3.4 Odnowa i Rozwój Wsi Projekt: Renowacja obiektów kultury wiejskiej	2008	Gmina Kazimierza Wielka	921	92109	Wartość zadania:	700 000	0	700 000	0	0	0
						- środki z budżetu j.s.t.	300 000	0	300 000	0	0	0
						- środki z budżetu krajowego	0	0	0	0	0	0
						- środki z UE oraz innych źródeł zagranicznych	400 000	0	400 000	0	0	0
<b>Ogółem wydatki majątkowe</b>							<b>4 060 000</b>	<b>952 000</b>	<b>2 758 000</b>	<b>350 000</b>	<b>0</b>	<b>0</b>
- środki z budżetu j.s.t.							1 386 000	952 000	894 000	-460 000	0	0
- środki z budżetu krajowego							169 000	0	169 000	0	0	0
- środki z UE oraz innych źródeł zagranicznych							2 505 000	0	1 695 000	810 000	0	0

Załącznik Nr 5

**Przychody i rozchody budżetu w 2008r.**

w złotych

Lp.	Treść	Klasyfikacja §	Kwota 2008r.
<b>1</b>	<b>2</b>	<b>3</b>	<b>4</b>
	<b>Przychody ogółem:</b>		<b>3 531 159,00</b>
1.	Kredyty	§ 952	2 686 759,00
2.	Pożyczki	§ 952	705 000,00
3.	Pożyczki na finansowanie zadań realizowanych z udziałem środków pochodzących z budżetu UE	§ 903	
4.	Splaty pożyczek udzielonych	§ 951	
5.	Prywatyzacja majątku jst	§ 941 do 944 <sup>1)</sup>	
5a.	Prywatyzacja pośrednia	§ 941	
5b.	Prywatyzacja bezpośrednia	§ 942	
5c.	Prywatyzacja majątku pozostałego po likwidacji państwowych jednostek organizacyjnych oraz spółek z udziałem Skarbu Państwa	§ 943	
5d.	Pozostałe przychody z prywatyzacji	§ 944	
6.	Nadwyżka budżetu z lat ubiegłych	§ 957	
7.	Obligacje	§ 911	
8.	Inne papiery wartościowe	§ 931	
9.	Inne źródła (wolne środki)	§ 955	139 400,00
10.	Przelewy z rachunku lokat	§ 994	
	<b>Rozchody ogółem:</b>		<b>1 063 376,00</b>
1.	Splaty kredytów	§ 992	812 226,00
2.	Splaty pożyczek	§ 992	211 750,00
3.	Splaty pożyczek otrzymanych na finansowanie zadań realizowanych z udziałem środków pochodzących z budżetu UE	§ 963	
4.	Udzielone pożyczki	§ 991	39 400,00
5.	Lokaty	§ 994	
6.	Wykup papierów wartościowych	§ 982	
7.	Wykup obligacji	§ 971	
8.	Rozchody z tytułu innych rozliczeń	§ 995	

<sup>1)</sup> w przypadku wystąpienia takiego źródła przychodów podać kwotę przychodów w każdym z występujących paragrafów przychodów osobno

Załącznik Nr 6

**Plan przychodów i wydatków zakładów budżetowych, gospodarstw pomocniczych oraz dochodów i wydatków dochodów własnych na 2008r.**

w złotych

Lp.	Wyszczególnienie	Dział	Stan środków obrotowych na początek roku	Przychody*		Wydatki		Stan środków obrotowych na koniec roku
				ogółem	w tym: dotacja z budżetu	ogółem	w tym: wpłata do budżetu	
1	2	3	4	5	6	7	8	9
<b>I.</b>	<b>Zakłady budżetowe</b>	<b>900</b>	<b>33 712,48</b>	<b>3 503 300,00</b>		<b>3 446 412,48</b>		<b>90 600,00</b>
	w tym:							
1.	Zakład Gospodarki Komunalnej i Mieszaniowej	900	33 712,48	2 128 300,00		2 161 412,48		600,00
2.	Kazimierski Zakład Gospodarki Komunalnej	900	0	1 375 000,00	150 000,00	1 285 000,00		90 000,00
3.								
4.								
<b>II.</b>	<b>Gospodarstwa pomocnicze</b>	<b>-</b>	<b>-</b>	<b>-</b>	<b>-</b>	<b>-</b>	<b>-</b>	<b>-</b>
	w tym:							
1.								
2.								
3.								
4.								
<b>III.</b>	<b>Rachunki dochodów własnych</b>	<b>801</b>	<b>-</b>	<b>50 366,50</b>	<b>-</b>	<b>50 366,50</b>	<b>-</b>	<b>-</b>
	w tym:							
1.	Samorządowa Szkoła Podstawowa Nr 1 w Kazimierzy Wielkiej	801	0	21 102,00	x	21 102,00		0
2.	Samorządowa Szkoła Podstawowa Nr 3 w Kazimierzy Wielkiej	801	0	24 964,50	x	24 964,50		0
3.	Samorządowa Szkoła Podstawowa w Cudzynowicach	801	0	4 300,00	x	4 300,00		0
4.					x			
<b>Ogółem</b>			<b>33 712,48</b>	<b>3 553 666,50</b>	<b>150 000,00</b>	<b>3 496 778,98</b>	<b>x</b>	<b>90 600,00</b>

\* w rachunku dochodów własnych - Dochody

Załącznik Nr 7

**Dotacje celowe**

w złotych

Lp.	Dział	Rozdział	Nazwa zadania	Jednostka otrzymująca dotację	Kwota dotacji
1	2	3	4	5	5
1	010	01009	bieżące utrzymanie wód i urządzeń wodnych	Gminna Spółka Wodna	5 000
2	010	01010	dofinansowanie projektu sieci wodociągowej i kanalizacyjnej	Międzygminny Związek „Nidzica” w Kazimierzy Wielkiej	427 000
3	600	60013	dofinansowanie przebudowy drogi wojewódzkiej nr. 776	Świętokrzyski Zarząd Dróg Wojewódzkich w Kielcach	196 000
4	600	60014	dofinansowanie przebudowy drogi powiatowej	Starostwo Powiatowe w Kazimierzy Wielkiej	30 000
5	754	75404	dofinansowanie remontu pomieszczeń budynku Komendy Powiatowej Policji w Kazimierzy Wielkiej	Komenda Wojewódzka Policji w Kielcach	20 000
6	900	90017	pierwsze wyposażenie w środki obrotowe	Kazimierski Zakład Gospodarki Komunalnej	150 000
7	926	92605	kultura fizyczna i sport	wyłoniona w drodze konkursu	160 000
<b>Ogółem</b>					<b>988 000</b>

\* w przypadku dotacji celowych na zadania własne gminy realizowane przez podmioty należące i nienależące do sektora finansów publicznych w 2008r, realizowanych w trybie ustawy o pożytku publicznym i o wolontariacie, w rubryce jednostka otrzymująca dotację wpisać „wyłoniona w drodze konkursu”

## 3073

### UCHWAŁA Nr XXVI/180/2008 RADY MIEJSKIEJ W KAZIMIERZY WIELKIEJ

z dnia 28 sierpnia 2008r.

**w sprawie zmiany uchwały Nr XXXIX/408/2006 Rady Miejskiej w Kazimierzy Wielkiej z dnia 30 czerwca 2006 roku w sprawie określenia szczegółowych zasad i trybu umarzania, odraczania i rozkładania na raty spłat należności pieniężnych Gminy Kazimierza Wielka lub gminnych jednostek organizacyjnych, do których nie stosuje się przepisów ustawy - Ordynacja podatkowa**

Na podstawie art. 18 ust. 2 pkt. 15, art. 40 ust. 1, art. 41 ust. 1 i art. 42 ustawy z dnia 8 marca 1990r. o samorządzie gminnym (Dz. U. z 2001r. Nr 142, poz. 1591 ze zm.) oraz art. 43 ustawy z dnia 30 czerwca 2005r. o finansach publicznych (Dz. U. Nr 249 poz. 2104) Rada Miejska uchwała, co następuje:

**§ 1.** Dokonuje się zmian w § 4 Uchwały Nr XXXIX/408/2006 Rady Miejskiej w Kazimierzy Wielkiej z dnia 30 czerwca 2006 roku w sprawie określenia szczegółowych zasad i trybu umarzania, odraczania i rozkładania na raty spłat należności pieniężnych Gminy Kazimierza Wielka lub gminnych jednostek organizacyjnych, do których nie stosuje się przepisów ustawy - Ordyna-

cja podatkowa, dodając w ust. 1 pkt. 5 w brzmieniu: „ze względu na uzasadniony interes dłużnika lub ważny interes publiczny.”

**§ 2.** Pozostałe zapisy uchwały pozostają bez zmian.

**§ 3.** Wykonanie uchwały powierza się Burmistrzowi Miasta i Gminy.

**§ 4.** Uchwała podlega ogłoszeniu w Dzienniku Urzędowym Województwa Świętokrzyskiego i wchodzi w życie po upływie 14 dni od dnia ogłoszenia.

**Przewodniczący Rady Miejskiej: K. Magnes**

## 3074

### UCHWAŁA Nr XXVI/185/2008 RADY MIEJSKIEJ W KAZIMIERZY WIELKIEJ

z dnia 28 sierpnia 2008r.

**w sprawie Gminnego Programu Przeciwdziałania Przemocy w Rodzinie na lata 2009-2012**

Na podstawie art. 18 ust. 2 pkt. 15, art. 40 ust. 1, art. 41 ust. 1 i art. 42 ustawy z dnia 8 marca 1990 roku o samorządzie gminnym (Dz. U. z 2001r. Nr 142, poz. 1591 z późn. zm) oraz art. 6 ust. 1 i 2 ustawy z dnia 29 lipca 2005r. o przeciwdziałaniu przemocy w rodzinie (Dz. U. Nr 180, poz. 1493) Rada Miejska uchwała co następuje:

**§ 1.** Uchwała się Gminny Program Przeciwdziałania Przemocy w Rodzinie na lata 2009-2012 stanowiący załącznik do niniejszej uchwały.

**§ 2.** Wykonanie uchwały powierza się Burmistrzowi Miasta i Gminy Kazimierza Wielka.

**§ 3.** Uchwała podlega ogłoszeniu w Dzienniku Urzędowym Województwa Świętokrzyskiego i wchodzi w życie po upływie 14 dni od dnia ogłoszenia.

**Przewodniczący Rady Miejskiej: K. Magnes**

Załącznik do uchwały Nr XXVI/185/2008  
Rady Miejskiej w Kazimierzy Wielkiej  
z dnia 28 sierpnia 2008r.

## Gminny Program Przeciwdziałania Przemocy w Rodzinie na lata 2009-2012

### I. Podstawa prawna:

1. Ustawa z dnia 29 lipca 2005r. o przeciwdziałaniu przemocy w rodzinie /Dz. U. z 2005r. Nr 180, poz. 1493/.
2. Ustawa z dnia 26 października 1982r. o wychowaniu w trzeźwości i przeciwdziałaniu alkoholizmowi /Dz. U. z 2002r. Nr 147, poz. 1231 z późn. zm./.
3. Ustawa z dnia 12 marca 2004r. o pomocy społecznej /Dz. U. z 2008r. Nr 115, poz. 728/.

### II. Wprowadzenie:

Rodzina jest najważniejszym środowiskiem w życiu człowieka, kształtującym osobowość, system wartości, poglądy, styl życia. Rodzice czy opiekunowie są wzorem dla dzieci. Ważną rolę w prawidłowo funkcjonującej rodzinie odgrywają wzajemne relacje pomiędzy rodzicami oparte na miłości i zrozumieniu.

W przypadku dezorganizacji rodzina nie jest w stanie realizować podstawowych zadań, role wewnątrzrodzinne ulegają zaburzeniu, łamane są reguły, a zachowania poszczególnych członków rodziny stają się coraz bardziej niezgodne z normami prawnymi i moralnymi oraz z oczekiwaniami społecznymi.

Dla lepszego rozpoznania zjawiska przemocy w rodzinie konieczne jest jej zdefiniowanie. „Przemoc w rodzinie to zamierzone i wykorzystujące przewagę sił działanie przeciw członkowi rodziny, naruszające prawa i dobra osobiste, powodujące cierpienie i krzywdy”. Jednorazowe bądź powtarzające się umyślne działanie narażają te osoby na niebezpieczeństwo utraty życia, zdrowia, naruszające godność, nietykalność cielesną, wolność w tym seksualną, powodujące szkody na ich zdrowiu fizycznym lub psychicznym. Przemoc domowa w rodzinie rodzi konsekwencje niezmiernie głębokie i szkodliwe. Może być skutkiem, jak i przyczyną dysfunkcji w rodzinie. Zjawisko przemocy nie jest jednoznaczne. Wyróżniamy kilka rodzajów przemocy: fizyczna, psychiczna, seksualna, ekonomiczna, zaniedbanie.

#### Przemoc fizyczna:

Zamierzone działanie człowieka, zwrócone przeciwko fizyczności członka jego rodziny - bicie, popychanie, torturowanie, policzkowanie, uderzenie pięścią, kopanie, drapanie, plucie, szarpanie, wykręcanie rąk, duszenie, okaleczenie, wrywanie włosów, przypalanie papierosem, uwięzienie, napaść i wszelkie inne działania wywołujące ból i strach.

Objawy: sińce, obrzęki na twarzy, ramionach, klatce piersiowej, plecach, dłoniach, ślady po oparzeniach, rany, blizny itp.

#### Przemoc psychiczna:

Działanie mające na celu pozbawienie ofiary zaufania do siebie samej tak, aby czuła się samotna, zależna, zastraszona. Zamierzone działania to - przymus i groźby, upokorzenie, zastraszanie, poniżanie, szantaż, obwinianie, wmawianie choroby psychicznej, izolowanie, wyśmiewanie, zawstydzanie, kontrolowanie, uniemożliwianie kontaktów z innymi, narzucanie własnej woli, zakaz opuszczania domu, brak zainteresowania, brak szacunku, stała krytyka, wymaganie posłuszeństwa, podsłuchiwanie rozmów telefonicznych, ograniczanie snu i pożywienia itp. Objawy: niska samoocena, wzmożona czujność, zmiana nastrojów prowadząca do nerwicy, słaba kontrola emocji.

#### Przemoc seksualna:

Wymuszanie pożycia seksualnego, aktywności seksualnej, sadyistyczne formy współżycia, krytyka zachowań seksualnych, zmuszanie do oglądania filmów pornograficznych, straszenie karami fizycznymi i psychicznymi, straszenie gwałtem, rozbieranie z zastosowaniem przemocy fizycznej, gwałt.

#### Przemoc ekonomiczna:

Zabieranie zarobionych pieniędzy, odmawianie możliwości pracy, brak zaspokajania potrzeb materialnych, pieniędzy.

#### Zaniedbywanie:

Zaniedbywanie dzieci to niezaspokajanie ich podstawowych potrzeb zarówno fizycznych /właściwe odżywianie, ubieranie, ochrona zdrowia, edukacja/, jak i psychicznych /poczucie bezpieczeństwa, miłość rodzicielska, troska/. Dzieckiem zaniedbywanym jest dziecko głodne, brudne, nieodpowiednio ubierane do określonych pór roku, spędzające swój wolny czas tylko na ulicy często do późnych godzin wieczornych.

Coraz częściej taką formę krzywdzenia doświadczają dzieci bardzo zapracowanych rodziców. Przemoc wobec dzieci i ich złe traktowanie



jest coraz bardziej poważnym i narastającym problemem społecznym.

Najczęstsza przemoc w rodzinie jest stosowana wobec dzieci. Kolejną grupą narażoną na przemoc są kobiety, w dalszej kolejności osoby starsze - rodzice uzależnieni od swoich dzieci i wreszcie mężczyźni.

Źródła przemocy:

- biologiczne - impulsywny temperament, uszkodzenie ośrodkowego układu nerwowego,
- psychologiczne - słaba kontrola emocji, wybuchy, eksplozje uczuć, frustracja, stres, deprawacja, postawa lekceważąca wszystko i wszystkich, przekonanie o własnej mocy, poczucie wyższości nad innymi, bycie świadkiem przemocy w dzieciństwie i doświadczanie jej,
- środowiskowe - akceptowanie przemocy, przemoc jako wzorzec utrwalony w życiu rodziny, przechodzący z pokolenia na pokolenie,
- społeczno-kulturowe - systemy rodzinne, wzorce kulturowe zezwalające na przemoc,
- substancje chemiczne - alkohol, narkotyki: torują drogę do przemocy, osłabiają zdolność do samokontroli, pobudzają do działania.

Sprawcy przemocy w rodzinie:

Co wyzwala w nich taką falę agresji? Jak mogą wyrządzić tyle zła najbliższym osobom? Czy też można ich bezwzględnie karać? To pytania, które nurtują wiele osób pracujących z rodzinami doświadczającymi przemocy. Nie posiadamy wystarczającej wiedzy, wiele jest też niejasności, podobnie jak nie istnieje typowy portret ofiary przemocy, zarówno jeśli chodzi o wiek, wykształcenie, status społeczny oraz cechy osobowości. Często słyszymy, że sprawcy przemocy domowej to po prostu psychopaci, bo tylko psychopata może wyrządzić tyle zła swojej rodzinie. Są to osoby postrzegane jako jednostki społecznie nieprzystosowane, naruszające normy moralne, społeczne i prawne. Ich zachowanie powoduje często konflikty z otoczeniem. Są niezdolni do miłości, uczciwości, lojalności wobec innych osób. Oznaczają się lekkomyślnością,

egoizmem, niezdolnością do przeżywania poczucia winy, brakiem odpowiedzialności.

Najczęstszą przyczyną przemocy w rodzinie jest alkoholizm. Uzależnienie od alkoholu nie zwalnia od odpowiedzialności za czyny. Należy zatem karać sprawcę przemocy i leczyć jego chorobę. Sprawca przemocy wobec osób bliskich, gdy czuje się bezkarny, będzie dalej stosował przemoc, pomimo składanych obietnic.

Nikt nie ma prawa bić i poniżać kogokolwiek, bez względu na to, co zrobił. Ofiarami przemocy są na ogół kobiety i dzieci. Sprawcy przemocy są bezwzględni, zniewalają swe ofiary, stosując wobec nich groźby i demonstracje swojej siły. Ofiary w obliczu przemocy są zwykle bierne, rzadko sięgają po agresywne formy zachowania. Ich wyróżniającą cechą jest silne poczucie winy i przypisywanie sobie odpowiedzialności za akty agresji. Stosowanie przemocy prowadzi do niskiej samooceny, poczucia bezsilności, ciągłego niepokoju, depresji, chorób związanych ze stresem. Ofiara przemocy w rodzinie boi się o swoje życie i zdrowie, boi się tego, że nawet jeśli zawiadomi o przestępstwie Policję, Prokuraturę to i tak nikt nie będzie chciał zeznawać, że widział, słyszał jak ona doznaje przemocy. Osoba dotknięta przemocą niejednokrotnie nie wierzy, że ktoś chce i może jej pomóc, że ma prawo prosić o pomoc, nie wierzy że coś się zmieni. I wreszcie wstydzi się, bo bierze na siebie odpowiedzialność za to, co się dzieje w jej domu. Szczególnie dramatyczne konsekwencje przemocy zauważa się u dzieci. Powoduje ona bowiem w ich psychice nieodwracalne skutki, które mogą dać znać o sobie dopiero w dorosłym życiu. Dlatego też większość ofiar przemocy potrzebuje pomocy innych, bo bez tego nigdy nie zdobędzie się na odwagę, aby powiedzieć „NIE”. Przemoc nie skończy się sama. Pierwszym krokiem do jej przerwania jest przełamanie izolacji i milczenia.

Przemoc w rodzinie to nie tylko problem marginesu społecznego. Zdarza się ona we wszystkich grupach społecznych, niezależnie od poziomu wykształcenia i sytuacji ekonomicznej.

### III. Diagnoza zjawiska przemocy w rodzinie w Gminie Kazimierza Wielka:

Dane Powiatowej Komendy Policji w Kazimierzy Wielkiej /stan na 30-06-2008r./ informują, że w trakcie interwencji domowych notuje się znaczny wzrost podejrzeń popełnienia przestępstw z art. 207 Kodeksu Karnego, tj. znęcania się, w wyniku których zostały wszczęte postę-

powania karne. W roku 2006r. wniesiono 1 akt oskarżenia a już w 2007r. wszczęto 12 spraw zakończonych aktem oskarżenia. W pierwszej połowie 2008r. policjanci w związku z art. 207 KK wszczęli 5 spraw.

Szczegółowe dane przedstawia tabela 1.

Tabela 1. Wszczęte postępowania.

Wszczęte postępowania w związku z art. 207 KK:	Rok		
	I połowa 2008	2007	2006
Wszczęcie sprawy	5	12	1
Wniesienie aktu oskarżenia	5	12	1

Źródło: Opracowanie własne na podstawie danych Powiatowej Komendy Policji w Kazimierzy Wielkiej.

Liczbę przeprowadzonych interwencji domowych przez funkcjonariuszy Policji przedstawia tabela 2.

Tabela 2. Interwencje domowe policji.

Interwencje domowe z zastosowaniem „Niebieskiej Karty”:	Liczba interwencji w roku		
	I połowa 2008	2007	2006
Procedura „Niebieskiej Karty”	41	118	229

Źródło: Opracowanie własne na podstawie danych Powiatowej Komendy Policji w Kazimierzy Wielkiej.

#### IV. Zadania służb powołanych do niesienia pomocy ofiarom przemocy w rodzinie.

Do podstawowych zadań policji należy między innymi:

1. Ochrona życia i zdrowia ludzi oraz mienia przed bezprawnymi zamachami naruszającymi te dobra.
2. Inicjowanie i organizowanie działań mających na celu zapobieganie popełnianiu przestępstw i wykroczeń oraz zjawiskom kryminogennym i współdziałanie w tym zakresie z organami państwowymi, samorządowymi i organizacjami pozarządowymi.
3. Wykrywanie przestępstw i wykroczeń oraz ściganie ich sprawców.

Działania chroniące ofiary przemocy domowej podejmowane przez policję zgodnie z obowiązującym prawem:

- interwencja,
- sporządzenie dokładnego opisu zdarzenia (notatka urzędowa, „Niebieska Karta”),
- zatrzymanie sprawców przemocy domowej stwarzających w sposób oczywisty zagrożenie dla życia bądź zdrowia ofiar, a także mienia,
- wszczęcie postępowania przygotowawczego przeciwko sprawcy przemocy w przypadku zgłoszenia lub stwierdzenia popełnienia przestępstwa,
- zabezpieczenie dowodów popełnienia przestępstwa,
- podjęcie działań prewencyjnych wobec sprawcy przemocy,
- udzielenie informacji ofiarom o możliwości uzyskania pomocy.

Osoby wzywające policję mają prawo do:

- uzyskania od policjantów zapewnienia dożącego bezpieczeństwa,
- uzyskanie informacji, kto przyjechał na wezwanie - numer identyfikacyjny, nazwa i siedziba jednostki,
- wykorzystywania dokumentacji interwencji policyjnej jako dowodów w sprawie karnej przeciwko sprawcy przemocy,

- zgłoszenia interweniujących policjantów na świadków w sprawie sądowej.

Działalność gminy:

Obowiązek przeciwdziałania przemocy w rodzinie, szczególnie rodzinie z problemem alkoholowym, spoczywa na samorządzie lokalnym. Zgodnie z ustawą o wychowaniu w trzeźwości i przeciwdziałaniu alkoholizmowi, do zadań własnych gminy należy między innymi udzielanie rodzinom, w których występują problemy alkoholowe, pomocy psychologicznej i prawnej, a przede wszystkim ochrony przed przemocą w rodzinie.

W przypadku, gdy aktem przemocy towarzyszy picie alkoholu należy powiadomić Gminną Komisję Rozwiązywania Problemów Alkoholowych, która zgodnie z prawem powinna:

- przeprowadzić dokładne rozeznanie sytuacji /wywiad środowiskowy/,
- wezwać osobę nadużywającą alkoholu i stosującą przemoc na rozmowę ostrzegawczą, informującą o prawnych konsekwencjach stosowania przemocy wobec bliskich,
- udzielić wsparcia socjalnego, psychologicznego, prawnego osobom poszkodowanym,
- poinformować członków rodzin o możliwościach szukania pomocy w zakresie problemów alkoholowych i przemocy domowej,
- prowadzić dokumentację przypadku,
- w przypadku stwierdzenia bądź podejrzenia popełnienia przestępstwa powiadomić organy ścigania,
- w razie konieczności powiadomić policję i wnioskować o objęcie rodziny działaniami zgodnie z kompetencjami np. wizyty dzielnicowego,
- w razie konieczności powiadomić Ośrodek Pomocy Społecznej i wnioskować o objęcie rodziny działaniami zgodnie z kompetencjami,
- wnioskować do Sądu Rejonowego o zastosowanie, wobec osoby uzależnionej od alkoholu, obowiązku poddania się leczeniu w zakładzie leczenia odwykowego,

- współpracować z innymi instytucjami i organizacjami pomagającymi ofiarom przemocy domowej w środowisku lokalnym.

W rejestrach Gminnej Komisji Rozwiązywania Problemów Alkoholowych w Kazimierzy Wielkiej w 2006r. figurowało 96 osób, w 2007r. 87 osób, a w I półroczu bieżącego roku już 60, zgłoszonych przez członków rodziny, pracowników socjalnych MGOPS, Policję oraz inne osoby, celem rozpoczęcia procedury zobowiązania do leczenia uzależnienia od alkoholu. Na podstawie wniosków zgłoszeniowych do Gminnej Komisji Rozwiązywania Problemów Alkoholowych ustalono, że w blisko 80 % przypadków pojawiają się informacje dotyczące wszczynania awantur, używania siły fizycznej, wyzwisk, popychania, szarpania i bicia oraz wyganiania z domu innych członków rodziny przez osoby zgłaszane do leczenia.

Osoby nadużywające alkoholu najczęściej pochodzą z rodzin najuboższych, o niskich dochodach. Członkowie ich rodzin borykają się z problemami finansowymi, dlatego też w znowelizowanej ustawie o pomocy społecznej znajduje się zapis mówiący o tym, że pomoc społeczna jest udzielana między innymi w przypadku przemocy w rodzinie.

#### Pomoc społeczna:

Przemoc domowa jest przyczyną dysfunkcji rodziny, a także może być konsekwencją dysfunkcji o innym podłożu. Pomocy społecznej udziela się także w przypadku: ubóstwa, sieroctwa, bezdomności, alkoholizmu, narkomanii, bezradności w sprawach opiekuńczo-wychowawczych. Wszystkie te sytuacje mogą sprzyjać występowaniu przemocy wobec bliskich bądź z niej wynikać. Bezpośrednią pomocą rodzinom i osobom potrzebującym zajmują się pracownicy socjalni. W ramach swoich kompetencji realizują następujące zadania:

- przeprowadzają wywiady środowiskowe umożliwiające diagnozę sytuacji rodziny lub osoby - „Niebieska Karta” - załącznik do wywiadu,
- przygotowują wszechstronny plan pomocy,
- monitorują efekty podjętych działań,
- pomagają w załatwianiu spraw urzędowych i innych ważnych spraw bytowych,
- udzielają szeroko rozumianego poradnictwa np. prawnego, psychologicznego lub wskazują miejsca gdzie można uzyskać taką pomoc,
- udzielają informacji o przysługujących świadczeniach i formach pomocy,
- w uzasadnionych przypadkach:
  - udzielają pomocy finansowej w formie zasiłków stałych,
  - okresowych, celowych,
  - udzielają pomocy rzeczowej np. żywności,
- informują o możliwościach uzyskania pomocy w środowisku lokalnym,

- wskazują miejsca zajmujące się pomaganiem ofiarom przemocy domowej, w tym możliwości otrzymania schronienia,
- w razie potrzeby bądź na życzenie zainteresowanych zwracają się do policji o podjęcie działań prewencyjnych wobec sprawcy, zgodnie z kompetencjami policji,
- w przypadku stwierdzenia bądź podejrzenia popełnienia przestępstwa powiadamiają organy ścigania,
- współpracują z innymi instytucjami i organizacjami.

W przypadku stwierdzenia przemocy w rodzinie obowiązkiem pracownika socjalnego jest wypełnienie formularza „Pomoc społeczna - Niebieska Karta”.

Niebieska Karta jest dokumentem służbowym i stanowi załącznik do wywiadu środowiskowego. Służy przede wszystkim:

- udokumentowaniu faktów związanych z przemocą w danej rodzinie,
- ocenie zagrożenia dalszą przemocą,
- przygotowaniu skutecznego planu pomocy osobie poszkodowanej,
- jako dowód w sprawach sądowych,
- usprawnianiu procedur działania w sprawach dotyczących przemocy,
- poszerzaniu wiedzy dotyczącej zjawiska przemocy.

W roku 2006 pracownicy Ośrodka Pomocy Społecznej w Kazimierzy Wielkiej zastosowali procedurę „Niebieskiej Karty” w 28 przypadkach, w 2007r. wypełniono 33 takie dokumenty, a już w okresie I-VI 2008r. „Niebieska Karta” została dołączona do 19 wywiadów środowiskowych.

W przypadku powzięcia podejrzenia o popełnieniu przestępstwa z użyciem przemocy wobec członków rodziny, pracownik socjalny niezwłocznie zawiadamia o tym fakcie policję lub prokuraturę.

Wzrost stosowania procedury „Niebieskiej Karty” świadczy o tym, że zjawisko przemocy w rodzinie narasta i jest trudne do określenia jego faktycznej skali. Wiele ofiar przemocy w obawie przed sprawcą wycofuje się ze współpracy z pracownikiem socjalnym, pomimo jego starań i oferowania wszechstronnej pomocy.

#### Służba zdrowia:

Głównym zadaniem służby zdrowia jest ochrona zdrowia pacjenta. Zjawisko przemocy domowej kwalifikuje się do zakresu sytuacji objętych świadczeniami zdrowotnymi, ponieważ:

- a. bardzo często towarzyszą mu wyraźne uszkodzenia zdrowia somatycznego,
- b. zawsze występują poważne uszkodzenia zdrowia psychicznego.

W dziedzinie pomocy ofiarom przemocy domowej, oprócz zadań podstawowych, takich jak np. udzielanie pomocy medycznej, istotne jest:

- rozpoznanie sygnałów świadczących o występowaniu przemocy, szczególnie gdy ofiary bądź świadkowie próbują to ukryć,
- umiejętność przeprowadzenia rozmowy umożliwiającej rozpoznanie form przemocy i częstotliwość jej występowania,
- poinformowanie ofiar o możliwościach szukania pomocy,
- wystawienie na prośbę poszkodowanych zaświadczenia lekarskiego o stwierdzonych obrażeniach,
- poinformowanie ofiar o miejscach i warunkach wystawienia obdukcji,
- w przypadku stwierdzenia takiej konieczności lub na prośbę poszkodowanych powiadomienie innych służb: policji, pomocy społecznej,
- w przypadku stwierdzenia podczas badania lub podejrzenia popełnienia przestępstwa, np. ślady ciężkiego uszkodzenia ciała, ślady

podejrzanych oparzeń, wykorzystania seksualnego, powiadomienie organów ścigania.

Prokuratura:

Osoby poszkodowane na skutek przemocy domowej, a także świadkowie mogą złożyć w prokuraturze bądź na policji zawiadomienie o przestępstwie ściganym w trybie publicznie skargowym lub wniosku o ściganie przestępstwa. W przypadku uzasadnionego podejrzenia, że popełniono przestępstwo prokuratura wspólnie z policją ma obowiązek:

- wszcząć postępowanie przygotowawcze mające na celu sprawdzenie, czy faktycznie popełniono przestępstwo,
- wyjaśnienia okoliczności czynu,
- zebrania i zabezpieczenia dowodów,
- ujęcia sprawcy,
- w uzasadnionym przypadku zastosować środek zapobiegawczy wobec sprawcy przemocy w postaci dozoru policyjnego lub tymczasowego aresztowania.

#### V. Cel główny programu:

Stworzenie jednolitego, profesjonalnego systemu interwencji i wsparcia dla osób zagrożonych bądź uwikłanych w zjawisko przemocy.

#### VI. Cele szczegółowe i zadania:

A. Koordynacja działań lokalnych podmiotów.

Zadanie 1. Stworzenie Interdyscyplinarnego Zespołu do spraw Przeciwdziałania Przemocy w Rodzinie. Realizacja zadania nastąpi poprzez:

- działalność interdyscyplinarnej grupy specjalistów, reprezentujących instytucje realizujące program,
- wymianę informacji na temat przeciwdziałania przemocy w rodzinie,
- wypracowywanie i monitorowanie procedur postępowania w sytuacji przemocy w rodzinie,
- planowanie i realizacja działań w oparciu o diagnozę potrzeb.

Cel powołania zespołu: szybsze i skuteczniejsze podejmowanie działań zmierzających do zapewnienia bezpieczeństwa oraz zatrzymania przemocy w rodzinie.

Proponowany skład zespołu: przedstawiciel Powiatowej Komendy Policji, pracownik socjalny, psycholog, przedstawiciel Powiatowego Centrum Pomocy Rodzinie, kurator sądowy, przedstawiciel Gminnej Komisji Rozwiązywania Problemów Alkoholowych, przedstawiciele służby zdrowia i Poradni Pedagogiczno-Psychologicznej.

Zadanie 2. Opracowanie regulaminu Zespołu do spraw Przeciwdziałania Przemocy.

Realizacja zadania nastąpi poprzez:

- opracowanie regulaminu uwzględniającego zasady działania,

- terminy systematycznych spotkań w celu monitorowania realizacji programu,
- zasady opracowywania rocznego raportu na temat występowania zjawiska przemocy w rodzinie,
- określenie zasad koordynowania działań poszczególnych instytucji współpracujących,
- monitorowanie infrastruktury instytucji działających na rzecz ofiar przemocy,
- określanie sposobów rozwiązywania problemów związanych z przemocą w rodzinie.

Zadanie 3. Realizacja wytyczonych zadań przez Punkt Terapeutyczno-Konsultacyjny działający przy Miejsko-Gminnym Ośrodku Pomocy Społecznej..

Realizacja zadania nastąpi poprzez:

- udzielanie wsparcia nie tylko osobom dotkniętym problemem alkoholowym i ich rodzinom, ale również ofiarom przemocy domowej, polegającego na organizowaniu i prowadzeniu działalności doradczej /prawnej, psychologicznej/, socjalnej, medycznej,
- organizowaniu grup wsparcia,
- uczestnictwo w warsztatach terapeutycznych,
- promowanie „Niebieskiej Karty”,
- pomoc pracownikom socjalnym w diagnozowaniu środowisk lokalnych z problemami o podłożu alkoholowym i przemocy domowej,
- doprowadzenie do usamodzielnienia ofiar przemocy.

Zadanie 4. Organizowanie i przeprowadzanie szkoleń specjalistycznych w zakresie przeciwdziałania przemocy.

Realizacja zadania nastąpi poprzez:

- przeprowadzenie cyklu szkoleń specjalistycznych w zakresie przeciwdziałania przemocy w rodzinie,
- kompleksowe przygotowanie osób zajmujących się pomocą i wsparciem w sytuacji przemocy,
- nauka radzenia sobie w sytuacjach kryzysowych,
- udzielania wsparcia emocjonalnego w sytuacjach kryzysowych.

B. II. Systematyczna edukacja środowiska lokalnego.

Zadanie 1: Przygotowanie i udostępnianie materiałów o charakterze informacyjno-edukacyjnym.

Realizacja zadania nastąpi poprzez:

- rozpowszechnianie biuletynów informacyjnych, broszur, ulotek dotyczących zjawiska przemocy w rodzinie,
- publikowanie w Biuletynie Informacji Publicznej Urzędu Miasta i Gminy informacji o lokalnym systemie wszechstronnej pomocy i wsparcia dla osób dotkniętych zjawiskiem przemocy w rodzinie,
- udostępnianie informacji w sołectwach.

Zadanie 2: Uruchomienie telefonu zaufania.

Realizacja zadania nastąpi poprzez:

- dyżury specjalistów przy ogólnodostępnym bezpłatnym numerze telefonu, pod którym będzie można anonimowo otrzymać poradę, informację itp.

Zadanie 3: Edukacja dzieci i młodzieży w zakresie psychologii konfliktów, sposobów radzenia sobie ze stresem i agresją swoją oraz rówieśników.

Realizacja zadania nastąpi poprzez:

- prowadzenie zajęć edukacyjno-wychowawczych w świetlicy opiekuńczo-wychowawczej działającej w Samorządowej Szkole Podstawowej Nr 3 skupiającej uczniów z rodzin zagrożonych problemem alkoholowym i nieprawidłowo funkcjonujących,
- realizację szkolnych programów profilaktyki przemocy, w Samorządowych Szkołach Podstawowych i Gimnazjach na terenie naszej gminy,
- wspieranie aktywnych form spędzania wolnego czasu sprzyjających zachowaniom nieagresywnym.

Zadanie 4: Organizowanie otwartych konferencji poświęconych zjawisku przemocy w rodzinie.

Realizacja zadania nastąpi poprzez:

- organizowanie spotkań, konferencji, szkoleń poświęconych zjawisku przemocy i możliwościach pomocy,

- zwiększenie gotowości społeczeństwa do angażowania się w pomoc rodzinom i osobom w sytuacjach przemocy w rodzinie.

Rozpoczęcie realizacji programu

Realizacja Gminnego Programu Przeciwdziałania Przemocy w Rodzinie na lata 2009-2012 rozpocznie się konferencją, w trakcie której zostaną omówione role i zadania poszczególnych partnerów programu działających na rzecz przeciwdziałaniu zjawisku przemocy domowej.

Adresaci programu

1. Ofiary przemocy.
2. Rodziny i osoby zagrożone zjawiskiem przemocy.
3. Przedstawiciele instytucji i służb pracujących z osobami i rodzinami zagrożonymi bądź dotkniętymi przemocą - pracownicy socjalni, policjanci, strażnicy miejscy, pedagodzy szkolni, psychologowie, nauczyciele, terapeuci, pracownicy służby zdrowia, pracownicy świetlicy opiekuńczo-wychowawczej, członkowie Gminnej Komisji Rozwiązywania Problemów Alkoholowych, kuratorzy sądowi.
4. Przedstawiciele władz lokalnych /radni, sołtysi/.
5. Społeczeństwo.

Realizatorzy i partnerzy programu

Podmioty działające w zakresie przeciwdziałania przemocy w rodzinie: Urząd Miasta i Gminy, Miejsko-Gminny Ośrodek Pomocy Społecznej oraz Punkt Terapeutyczno-Konsultacyjny, Gminna Komisja Rozwiązywania Problemów Alkoholowych, Powiatowa Komenda Policji, Poradnia Psychologiczno-Pedagogiczna, Powiatowe Centrum Pomocy Rodzinie, Straż Miejska, Placówki Oświatowe, Świetlica Opiekuńczo-Wychowawcza, Kazimierski Ośrodek Kultury i Placówki Opieki Zdrowotnej.

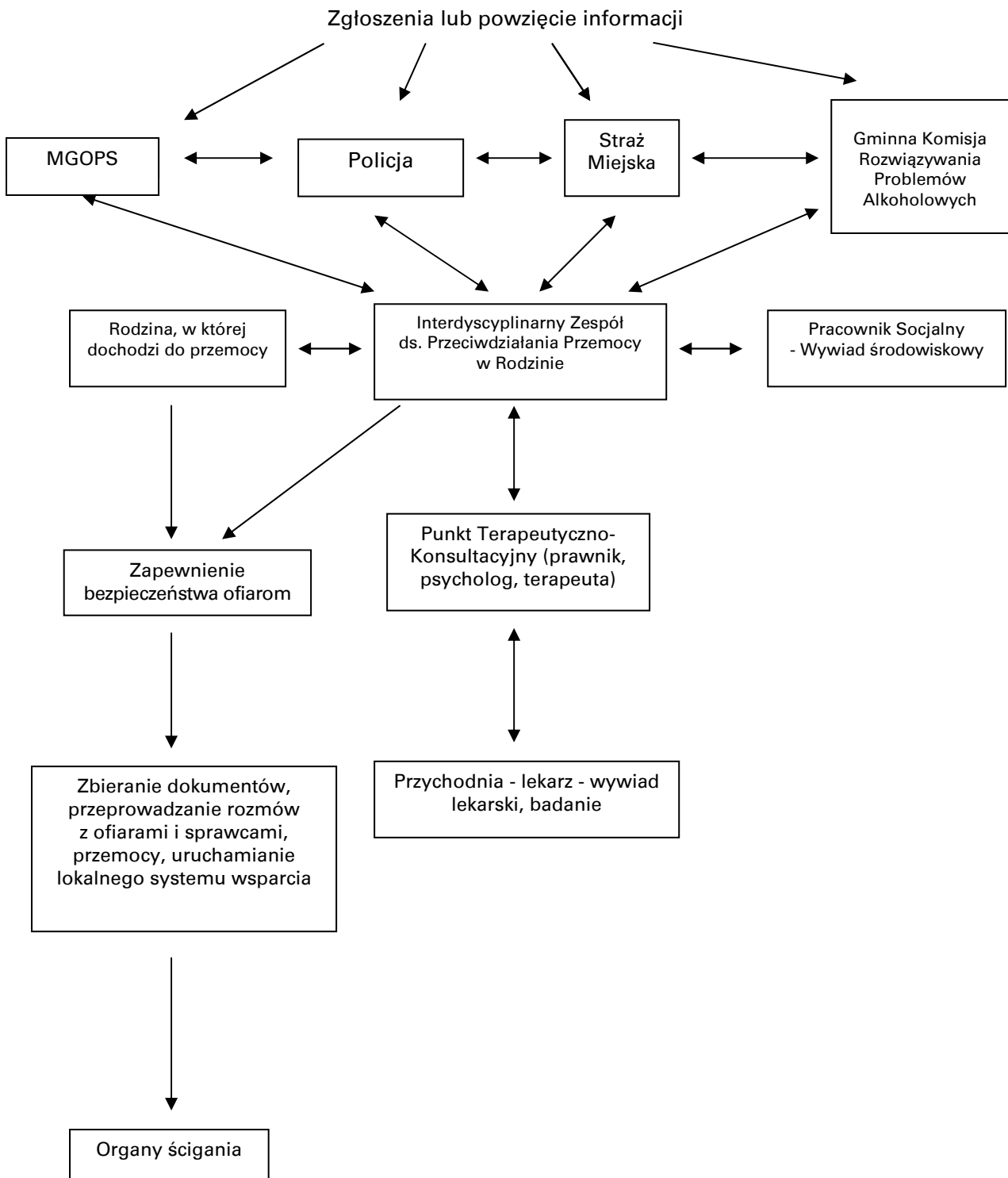
Prognozowane efekty

1. zwiększenie skuteczności i dostępności pomocy dla ofiar przemocy,
2. pogłębienie wiedzy społeczeństwa o zjawisku przemocy w rodzinie i sposobach radzenia sobie z tym problemem,
3. zwiększenie społecznej wrażliwości i zaangażowania w sprawy przeciwdziałania przemocy,
4. zmiana postaw społeczeństwa wobec przemocy w rodzinie,
5. zmniejszenie rozmiarów zjawiska przemocy w rodzinie w tym spadek liczby rodzin, w których podejmowano interwencje wielokrotnie,
6. wzrost liczby osób profesjonalnie pomagających ofiarom przemocy.

Źródła finansowania

1. Środki własne gminy.
2. Środki budżetu państwa i województwa przeznaczone na realizację różnych programów.
3. Środki z funduszy pomocowych.
4. Środki z funduszu alkoholowego.

### System przeciwdziałania przemocy w rodzinie w Gminie Kazimierza Wielka



## 3075

### UCHWAŁA Nr XXVI/186/2008 RADY MIEJSKIEJ W KAZIMIERZY WIELKIEJ

z dnia 28 sierpnia 2008r.

#### **w sprawie określenia szczegółowych warunków przyznawania i odpłatności za usługi opiekuńcze oraz szczegółowych warunków częściowego lub całkowitego zwolnienia od tych opłat, jak również trybu ich pobierania**

Na podstawie art. 7 ust. 1 pkt 6, art. 18 ust. 2 pkt 15, art. 40 ust. 1, art. 41 ust. 1 i art. 42 ustawy z dnia 8 marca 1990r. o samorządzie gminnym (Dz. U. z 2001r. Nr 142 poz. 1591 z późniejszymi zmianami) i art. 50 ust. 1 do 6, ustawy dnia 12 marca 2004r. o pomocy społecznej (Dz. U. z 2008r. Nr. 115, poz. 728) oraz § 1 pkt 1 lit. a i b rozporządzenia Rady Ministrów z dnia 24 lipca 2006r. W sprawie zweryfikowanych kryteriów dochodowych oraz kwot świadczeń pieniężnych z pomocy społecznej (Dz. U. Nr. 135 poz. 950) uchwala się co następuje:

**§ 1.** Określa się szczegółowe warunki przyznawania i odpłatności za usługi opiekuńcze oraz szczegółowe warunki częściowego lub całkowitego zwolnienia od tych opłat, jak również tryb ich pobierania w brzmieniu określonym w załączniku do niniejszej uchwały.

**§ 2.** Kalkulację kosztu jednej godziny świadczeń opiekuńczych zwaną dalej „kalkulacją” ustala i aktualizuje zgodnie z obowiązującymi przepisami prawa, Skarbnik Miasta i Gminy Kazimierza Wielka i jeden egzemplarz przekazuje Kierowni-

kowi Miejsko-Gminnego Ośrodka Pomocy Społecznej a drugi pozostawia w dokumentach Wydziału Finansowego Urzędu Miasta i Gminy w Kazimierzy Wielkiej.

**§ 3.** Z dniem wejścia w życie niniejszej uchwały traci moc uchwała Nr XXX/286/2005 Rady Miejskiej w Kazimierzy Wielkiej z dnia 24 sierpnia 2005r. w sprawie określenia szczegółowych warunków przyznawania i odpłatności za usługi opiekuńcze oraz szczegółowych warunków częściowego lub całkowitego zwolnienia od tych opłat, jak również trybu ich pobierania.

**§ 4.** Wykonanie uchwały powierza się Burmistrzowi Miasta i Gminy oraz Kierownikowi Miejsko-Gminnego Ośrodka Pomocy Społecznej w Kazimierzy Wielkiej.

**§ 5.** Uchwała podlega ogłoszeniu w Dzienniku Urzędowym Województwa Świętokrzyskiego i wchodzi w życie po upływie 14 dni od dnia ogłoszenia.

**Przewodniczący Rady Miejskiej: K. Magnes**

Załącznik Nr 1  
do uchwały Nr XXVI/186/2008  
Rady Miejskiej w Kazimierzy Wielkiej  
z dnia 28 sierpnia 2008r.

#### **I Szczegółowe warunki przyznawania usług opiekuńczych w Miejsko-Gminnym Ośrodku Pomocy Społecznej w Kazimierzy Wielkiej.**

1. Pomoc w formie usług opiekuńczych lub specjalistycznych usług opiekuńczych świadczonych w miejscu zamieszkania przysługuje osobom samotnym, które z powodu wieku, choroby lub innych przyczyn wymagają pomocy innych osób, a są jej pozbawione. Do korzystania z usług opiekuńczych uprawnione są:
  - a/ osoby samotne, obłożnie chore, niezdolne do samodzielnego zaspokajania potrzeb życiowych, za które uważa się przede wszystkim samoobsługę, przyjmowanie pokarmów, mycie, ubieranie oraz poruszanie się i komunikację,
  - b/ osoby samotne z ograniczoną sprawnością ruchową, niezdolne przejściowo lub trwale do samodzielnej egzystencji, osoby samotne, z ograniczoną sprawnością z powodu wieku lub inwalidztwa, częściowo zdolne do zaspokajania potrzeb lecz wymagające pomocy przy wykonywaniu bieżących, codziennych potrzeb życiowych.
2. Usługi opiekuńcze lub specjalistyczne usługi opiekuńcze mogą być przyznane również osobom, które wymagają pomocy innych osób, a rodzina nie może takiej pomocy zapewnić.

3. Osobom, których rodziny zobowiązane do alimentacji nie mogą osobiście zapewnić opieki, ale znajdują się w sytuacji finansowej, pozwalającej na zapewnienie takiej opieki, usługi opiekuńcze mogą być przyznane pod warunkiem odpłatności w pełnej wysokości kosztu usługi.
4. Usługi opiekuńcze świadczone są w domu świadczeniobiorcy i obejmują pomoc w zaspokajaniu codziennych potrzeb życiowych, opiekę higieniczną, zaleconą przez lekarza pielęgnację oraz w miarę możliwości, zapewnienie kontaktów z otoczeniem.
5. Formę usług opiekuńczych, ich zakres, okres, i miejsce świadczenia oraz odpłatność za przyznane usługi określa Ośrodek Pomocy Społecznej w drodze decyzji na podstawie rodzinnego wywiadu środowiskowego.
6. Pracownik socjalny przeprowadzający rodzinny wywiad środowiskowy może domagać się od osoby lub rodziny ubiegającej się o pomoc, złożenia oświadczenia o dochodach i stanie majątkowym. Odmowa złożenia oświadczenia jest podstawą wydania decyzji o odmowie przyznania świadczenia lub decyzji o odpłatności w pełnej wysokości kosztu świadczonej usługi.
7. Usługi opiekuńcze świadczone będą przez opiekunki domowe, zatrudnione w Miejsko-Gminnym Ośrodku Pomocy Społecznej w Kazimierzy Wielkiej.

## II Szczegółowe warunki odpłatności za usługi opiekuńcze oraz szczegółowe warunki częściowego lub całkowitego zwolnienia od odpłatności za usługi opiekuńcze.

1. Osoby samotne, korzystające z usług opiekuńczych ponoszą odpłatności w zależności od posiadanego dochodu w wysokości ustalonej zgodnie z poniższą tabelą:

Kryterium dochodowe dla osoby samotnej w złotych, zgodnie z § 1 pkt 1 lit. a i b rozporządzenia Rady Ministrów z dnia 24 lipca 2006r. w sprawie zweryfikowanych kryteriów dochodowych oraz kwot świadczeń pieniężnych z pomocy społecznej /Dz. U. Nr 135 poz. 950/	Wysokość odpłatności za usługi w procentach, ustalona od ceny usługi
do 477 zł.	0 %
478 zł. - 615 zł.	5 %
616 zł. - 661 zł.	10 %
662 zł. - 708 zł.	15 %
709 zł. - 754 zł.	20 %
755 zł. - 800 zł.	30 %
801 zł. - 846 zł.	40 %
847 zł. - 892 zł.	60 %
893 zł. - 938 zł.	70 %
939 zł. - 1076 zł.	80 %
1077 zł. - 1169 zł.	90 %
1170 zł. i powyżej	100 %

2. Osoby samotnie gospodarujące, korzystające z usług opiekuńczych ponoszą odpłatności w zależności od posiadanego dochodu w wysokości ustalonej zgodnie z poniższą tabelą:

Kryterium dochodowe dla osoby samotnie gospodarującej w złotych, zgodnie z § 1 pkt 1 lit. a i b rozporządzenia Rady Ministrów z dnia 24 lipca 2006r. W sprawie zweryfikowanych kryteriów dochodowych oraz kwot świadczeń pieniężnych z pomocy społecznej /Dz. U. Nr 135 poz. 950/	Wysokość odpłatności za usługi w procentach, ustalona od ceny usługi
do 477 zł.	0 %
478 zł. - 615 zł.	10 %
616 zł. - 661 zł.	15 %
662 zł. - 708 zł.	20 %
709 zł. - 754 zł.	30 %
755 zł. - 800 zł.	40 %
801 zł. - 846 zł.	50 %
847 zł. - 892 zł.	60 %
893 zł. - 938 zł.	70 %
939 zł. - 1076 zł.	80 %
1077 zł. - 1169 zł.	90 %
1170 zł. i powyżej	100 %

3. Osoby w rodzinie korzystające z usług opiekuńczych ponoszą odpłatności w zależności od posiadanego dochodu na osobę w rodzinie nie w wysokości ustalonej zgodnie z poniższą tabelą:



Kryterium dochodowe na osobę w rodzinie w złotych zgodnie z $\square$ 1 pkt 1 lit a i b rozporządzenia Rady Ministrów z dnia 24 lipca 2006r. w sprawie zweryfikowanych kryteriów dochodowych oraz kwot świadczeń pieniężnych z pomocy społecznej /Dz. U. Nr 135 poz. 950/	Wysokość odpłatności za usługi w procentach ustalona od ceny usługi
do 351 zł.	0 %
352 zł. - 446 zł.	10 %
447 zł. - 477 zł.	15 %
478 zł. - 509 zł.	20 %
510 zł. - 541 zł.	25 %
542 zł. - 572 zł.	30 %
573 zł. - 604 zł.	40 %
605 zł. - 635 zł.	50 %
636 zł. - 667 zł.	60 %
668 zł. - 762 zł.	70 %
763 zł. - 825 zł.	80 %
826 zł. i powyżej	100 %

4. Usługi opiekuńcze przysługują nieodpłatnie świadczeniobiorcom, u których dochód faktyczny netto nie przekracza kryterium dochodowego określonego w  $\square$  1 pkt 1 lit. a i b rozporządzenia Rady Ministrów z dnia 24 lipca 2006r. w sprawie zweryfikowanych kryteriów dochodowych oraz kwot świadczeń pieniężnych z pomocy społecznej /Dz. U. Nr 135 poz. 950/.
5. W szczególnie uzasadnionych przypadkach na wniosek osoby uprawnionej lub pracownika socjalnego, świadczeniobiorca może być częściowo lub całkowicie zwolniony z ponoszenia odpłatności, zwłaszcza ze względu na:
  - a/ więcej niż jedną osobę w rodzinie wymagającą pomocy w formie usług opiekuńczych, w tym co najmniej jedną przewlekle chorą,
  - b/ zdarzenie losowe, powodujące znaczne pogorszenie sytuacji materialnej świadczeniobiorcy.
6. Decyzję o zwolnieniu w części lub całości z ponoszenia odpłatności za korzystanie z usług opiekuńczych podejmuje Kierownik Miejsko-Gminnego Ośrodka Pomocy Społecznej w Kazimierzy Wielkiej.

### III. Tryb pobierania odpłatności za usługi opiekuńcze.

1. Rozliczenia odpłatności za świadczone usługi opiekuńcze dokonywane będą za okres każdego miesiąca w oparciu o potwierdzoną przez świadczeniobiorców 'kartę pracy' opiekunki domowej /osoby świadczącej usługi/. Regulowanie odpłatności za usługi opiekuńcze odbywa się w kasie Urzędu Miasta i Gminy Kazimierza Wielka lub do rąk osoby sprawującej usługi opiekuńcze w terminie do 15 dnia każdego miesiąca za miesiąc poprzedni.
2. W przypadkach szczególnych, zwłaszcza jeżeli żądanie zwrotu wydatków na udzielone świadczenie w całości lub w części stanowiłyby dla osoby zobowiązanej nadmierne obciążenie lub też niweczyłoby skutki udzielonej pomocy, właściwy organ na wniosek pracownika socjalnego lub osoby zainteresowanej może odstąpić od żądania takiego zwrotu - art. 104 ust. 4 ustawy z dnia 12 marca 2004r. o pomocy społecznej /Dz. U. z 2008r. Nr 115, poz. 728/ 2.
3. W przypadkach gdy świadczeniobiorca nie wywiązuje się z regularnej odpłatności za świadczone usługi lub nie uiszcza odpłatności za usługi przez okres co najmniej 2-ch miesięcy, a brak jest podstaw do odstąpienia przez Ośrodek od żądania ich zwrotu, Ośrodek może odstąpić od świadczenia usług opiekuńczych z jednoczesnym ściąganiem zaległych odpłatności w drodze egzekucji administracyjnej. Dobrowolne uregulowanie zaległej odpłatności przez świadczeniobiorcę umożliwi wznowienie nową decyzją świadczenia usług opiekuńczych.

## 3076

### UCHWAŁA Nr XXVII/89/2008 RADY MIASTA SKARŻYSKA-KAMIENNEJ

z dnia 4 września 2008r.

#### **w sprawie zatwierdzenia regulaminu przyznawania stypendiów i zasiłków szkolnych o charakterze pomocy socjalnej w ramach zmniejszania różnic i umożliwiania pokonywania barier w dostępie do edukacji, wynikających z trudnej sytuacji materialnej ucznia**

Na podstawie art. 7 ust. 1 pkt 8, art. 18 ust. 2 pkt 15, art. 40 ust. 1 i art. 42 ustawy z dnia 8 marca 1990r. o samorządzie gminnym (tekst jednolity - Dz. U. z 2001r. Nr 142, poz. 1591; zmiany: Dz. U. z 2002r. Nr 23, poz. 220, Nr 62, poz. 558, Nr 113, poz. 984, Nr 153, poz. 1271, Nr 214, poz. 1806; z 2003r. Nr 80, poz. 717 i Nr 162, poz. 1568; z 2004r. Nr 102, poz. 1055 i Nr 116, poz. 1203; z 2005r. Nr 172, poz. 1441 i Nr 175, poz. 1457; z 2006r. Nr 17, poz. 128 i Nr 181, poz. 1337; z 2007r. Nr 48, poz. 327, Nr 138, poz. 974 i Nr 173, poz. 1218), w związku z art. 90f ustawy z dnia 7 września 1991r. o systemie oświaty (tekst jednolity - Dz. U. z 2004r. Nr 256, poz. 2572, zmiany Dz. U. z 2004r. Nr 69, poz. 624, Nr 109, poz. 1161, Nr 273, poz. 2703, Nr 281, poz. 2781; z 2005r. Nr 17, poz. 141, Nr 94, poz. 788, Nr 122, poz. 1020, Nr 131, poz. 1091, Nr 167, poz. 1400 i Nr 249, poz. 2104; z 2006r. Nr 144, poz. 1043, Nr 208, poz. 1532 i Nr 227, poz. 1658; z 2007r. Nr 42, poz. 273, Nr 80, poz. 542, Nr 115, poz. 791, Nr 120, poz. 818, Nr 180, poz. 1280 i Nr 181, poz. 1292 oraz z 2008r. Nr 70, poz. 416, Nr 145 poz. 917) uchwala się, co następuje:

**§ 1.** Zatwierdza się „Regulamin przyznawania stypendiów i zasiłków szkolnych o charak-

terze pomocy socjalnej w ramach zmniejszania różnic i umożliwiania pokonywania barier w dostępie do edukacji, wynikającej z trudnej sytuacji materialnej ucznia” stanowiący załącznik nr 1 do niniejszej uchwały.

**§ 2.** Traci moc uchwała:

- Nr XXVI/76/2008 Rady Miasta Skarżyska-Kamiennej z dnia 31 lipca 2008r. w sprawie zatwierdzenia „Regulaminu przyznawania stypendiów i zasiłków szkolnych o charakterze pomocy socjalnej w ramach zmniejszania różnic i umożliwiania pokonywania barier w dostępie do edukacji, wynikającej z trudnej sytuacji materialnej ucznia”.

**§ 3.** Wykonanie uchwały powierza się Prezydentowi Miasta Skarżyska-Kamiennej.

**§ 4.** Uchwała wchodzi w życie po upływie 14 dni od dnia jej ogłoszenia w Dzienniku Urzędowym Województwa Świętokrzyskiego.

**Przewodniczący Rady Miasta: *B. Ciok***

Załącznik Nr 1  
do uchwały Nr XXVII/89/2008  
Rady Miasta Skarżyska-Kamiennej  
z dnia 4 września 2008r.

#### **Regulamin przyznawania stypendiów i zasiłków szkolnych o charakterze pomocy socjalnej w ramach zmniejszania różnic i umożliwienia pokonywania barier w dostępie do edukacji, wynikających z trudnej sytuacji materialnej ucznia.**

##### **I. Postanowienia ogólne**

**§ 1.** Regulamin opracowany jest na podstawie:

- ustawy dnia 7 września 1991r. o systemie oświaty (tekst jednolity: Dz. U. z 2004r. Nr 256, poz. 2572 z późniejszymi zmianami),
- ustawy z dnia 28 listopada 2003r. o świadczeniach rodzinnych (tekst jednolity: Dz. U. z 2006r. Nr 139, poz. 992 z późniejszymi zmianami),

- ustawy z dnia 12 marca 2004r. o pomocy społecznej (tekst jednolity: Dz. U. z 2008r. Nr 115, poz. 728).
- ustawy z dnia 14 czerwca 1960r. kodeks postępowania administracyjnego (Dz. U. z 2000r. Nr 98, poz. 1071 z późniejszymi zmianami).

**§ 2.1.** Pomoc materialna o charakterze socjalnym może być udzielana jako:

- 1) stypendium szkolne,
- 2) zasiłek szkolny.

**§ 3.1.** Warunkiem ubiegania się o przyznanie stypendium szkolnego lub zasiłku szkolnego jest złożenie do Wydziału Oświaty, Kultury i Sportu Urzędu Miasta w Skarżysku-Kamiennej wniosku stanowiącego załącznik do regulaminu.

## II. Zasady i warunki przyznawania stypendiów szkolnych i zasiłków szkolnych

**§ 5.** Stypendia szkolne oraz zasiłki szkolne przyznawane będą w celu wyrównywania szans edukacyjnych dzieci i młodzieży znajdującej się w „trudnej sytuacji materialnej”, wynikającej z niskich dochodów na osobę w rodzinie, w szczególności gdy w rodzinie tej występuje bezrobocie, niepełnosprawność, ciężka lub długotrwała choroba, wielodzietność, brak umiejętności wypełniania funkcji opiekuńczo-wychowawczych, alkoholizm lub narkomania.

**§ 6.** Stypendia szkolne oraz zasiłki szkolne nie przysługują uczniom, którzy otrzymują inne stypendium o charakterze socjalnym ze środków publicznych z zastrzeżeniem art. 90d ust. 13 ustawy z dnia 7 września 1991r. o systemie oświaty (tekst jednolity: Dz. U. z 2004r. Nr 256, poz. 2572 z późniejszymi zmianami).

**2.** Wniosek składa: rodzic lub prawny opiekun ucznia niepełnoletniego, pełnoletni uczeń albo słuchacz, upoważniony przez pełnoletniego ucznia rodzic, który występuje wówczas jako wnioskodawca.

**§ 4.** Wniosek o udzielenie pomocy materialnej o charakterze socjalnym i załączniki do wniosku nie podlegają opłacie skarbowej.

**§ 7.** Miesięczna wysokość dochodu na osobę w rodzinie ucznia uprawniająca do ubiegania się o stypendium szkolne nie może być większa niż kwota, o której mowa w art. 8 ust. 1 pkt 2 ustawy z dnia 12 marca 2004r. o pomocy społecznej (tekst jednolity: Dz. U. z 2008r. Nr 115, poz. 728).

**§ 8.** Stypendium szkolne nie może być niższe miesięcznie niż 80 % kwoty, o której mowa w art. 6 ust. 2 pkt 2 ustawy z dnia 28 listopada 2003r. o świadczeniach rodzinnych (tekst jednolity: Dz. U. z 2006r. Nr 139, poz. 992 z późniejszymi zmianami) i nie może przekraczać miesięcznie 200 % kwoty, o której mowa w art. 6 ust. 2 pkt 2 ustawy z dnia 28 listopada 2003r. o świadczeniach rodzinnych.

**§ 8.1.** Wartość stypendium dla uczniów przyznaje się według poniższej tabeli:

Wysokość dochodu na osobę w stosunku do kwoty dochodu uprawniającej do ubiegania się o stypendium określone w art. 8 ust. 1 pkt 2 ustawy z dnia 12.03.2004r. o pomocy społecznej (Dz. U. Nr 64 poz. 593 z późniejszymi zmianami)	Wysokość stypendium szkolnego w stosunku do kwoty określonej w art. 6 ust. 2 pkt 2 ustawy z dnia 28.11.2003r. o świadczeniach rodzinnych (Dz. U. Nr 228, poz. 2255 z późniejszymi zmianami)
0-33 %	160-200 %
34-66 %	120-159 %
67-100 %	80-119 %

Wysokość stypendium może ulec podwyższeniu do 10 % w przypadku występowania czynników dodatkowych, określonych w § 5 regulaminu. Łącznie jednak wysokość stypendium nie może przekroczyć maksymalnej kwoty określonej w § 8 regulaminu.

**§ 9.** Stypendium szkolne przyznaje się na okres nie krótszy niż miesiąc i nie dłuższy niż 10 miesięcy danego roku szkolnego, a w przypadku słuchaczy kolegów nauczycielskich, nauczycielskich kolegów języków obcych i kole-

gów pracowników służb społecznych - na okres nie krótszy niż miesiąc i nie dłuższy niż 9 miesięcy w danym roku szkolnym.

**§ 10.** Wysokość zasiłku szkolnego ustalana jest dla każdego wnioskodawcy indywidualnie i nie może przekroczyć jednorazowo kwoty stanowiącej pięciokrotność kwoty, o której mowa w art. 6 ust. 2 pkt 2 ustawy z dnia 28 listopada 2003r. o świadczeniach rodzinnych (tekst jednolity: Dz. U. z 2006r. Nr 139, poz. 992 z późniejszymi zmianami).

## III. Tryb przyznawania pomocy materialnej o charakterze socjalnym

**§ 11.** Osoba wnioskująca o stypendium określa na formularzu wniosku przeznaczenie stypendium szkolnego zgodnie z formami sty-

pendiów wyszczególnionymi w art. 90d. ust. 2 o systemie oświaty (tekst jednolity: Dz. U. z 2004r. Nr 256, poz. 2572 z późniejszymi zmianami).

**§ 12.** Do wniosku o udzielenie pomocy materialnej należy dołączyć wymagane załączniki określone ustawą z dnia 7 września 1991r. o systemie oświaty (Dz. U. z 2004r. Nr 256 poz. 2572 z późniejszymi zmianami). Ponadto do określenia innych dowodów w postępowaniu o udzielenie pomocy materialnej o charakterze socjalnym dopuszcza się dołączanie wszelkich dowodów, które mogą przyczynić się do wyjaśnienia sprawy, a nie są sprzeczne z prawem.

**§ 13.** Przedstawione we wniosku o przyznanie pomocy materialnej informacje mogą mieć formę kserokopii poświadczonej za zgodność z oryginałem przez pracownika Wydziału Oświaty, Kultury i Sportu Urzędu Miasta w Skarżysku-Kamiennej.

**§ 14.** Stypendium szkolne przyznaje się na wniosek złożony przez:

- 1) rodziców, opiekuna prawnego lub pełnoletniego ucznia,
- 2) dyrektora szkoły.

**§ 15.** Wniosek o przyznanie stypendium szkolnego składa się w Wydziale Oświaty, Kultury i Sportu Urzędu Miasta w Skarżysku-Kamiennej - do dnia 15 września danego roku szkolnego, a w przypadku słuchaczy kolegiów nauczycielskich, nauczycielskich kolegiów języków obcych i kolegiów pracowników służb społecznych - do dnia 5 października danego roku szkolnego.

**§ 16.** Wniosek o zasiłek szkolny składa się w Wydziale Oświaty, Kultury i Sportu Urzędu Miasta w Skarżysku-Kamiennej w terminie nie dłuższym niż dwa miesiące od wystąpienia zdarzenia uzasadniającego przyznanie tego zasiłku.

#### IV. Formy udzielania stypendium

**§ 17.** Formami stypendium szkolnego są:

1. Całkowite lub częściowe pokrycie kosztów udziału w zajęciach edukacyjnych, w tym wyrównawczych, wykraczających poza zajęcia realizowane w szkole w ramach planu nauczania, a także udziału w zajęciach edukacyjnych realizowanych poza szkołą.
2. Pomoc rzeczowa o charakterze edukacyjnym, w tym w szczególności zakup podręczników i innych pomocy naukowych, stroju sportowego oraz innych przedmiotów ściśle związanych z procesem edukacyjnym.
3. Całkowite lub częściowe pokrycie kosztów związanych z pobieraniem nauki poza miejscem zamieszkania uczniów szkół ponadgimnazjalnych oraz słuchaczy kolegiów nauczycielskich, nauczycielskich kolegiów języ-

ków obcych i kolegiów pracowników służb społecznych np.:

- 1) kosztów zakwaterowania w internacie, bursie lub na stacji,
- 2) kosztów zakupu posiłków w stołówce szkoły, internatu lub stołówce prowadzonej przez inny podmiot,
- 3) kosztów związanych z transportem do i ze szkoły środkami komunikacji zbiorowej.
4. Stypendium szkolne może być udzielane w formie świadczenia pieniężnego, o ile organ przyznający stypendium uzna, że udzielenie stypendiów w formach, o których mowa w § 17 ust. 1, 2, 3 nie jest możliwe, a w przypadku słuchaczy kolegiów, o których mowa w § 15 udzielenie stypendiów w formach, o których mowa w § 17 ust. 1, 2, 3 nie jest celowe.

#### V. Sposób udzielania stypendium szkolnego i zasiłku szkolnego

**§ 18.** Stypendium szkolne przyznawane w formach, o których mowa w § 17 ust. 1, 2, 3 niniejszego regulaminu udzielane jest poprzez:

- 1) zakup usług lub pomocy rzeczowej,
- 2) refundację poniesionych kosztów.

**§ 19.1.** Refundacja poniesionych kosztów dokonywana jest na podstawie rachunków i faktur potwierdzających poniesienie wydatków na cele edukacyjne określone w § 17 ust. 1, 2, 3 oraz innych dokumentów finansowych potwierdzających zakup pomocy o charakterze edukacyjnym. Dienne zestawienie sprzedaży oraz paragon nie są dokumentami potwierdzającymi poniesienie wydatków. Rachunki i faktury muszą być wystawione na ucznia i powinny zawierać

następujące dane: imię i nazwisko ucznia, adres zamieszkania oraz NIP, jeżeli uczeń go posiada.

**2.** Stypendium szkolne lub refundacja poniesionych wydatków w ramach przyznanego stypendium szkolnego wypłacane jest rodzicom ucznia, prawnym opiekunom ucznia lub pełnoletniemu uczniowi albo słuchaczowi w następujący sposób:

- 1) w jednostkach oświatowych prowadzonych przez gminę - w szkołach podstawowych i gimnazjach,
- 2) w kasie Urzędu Miasta w Skarżysku-Kamiennej lub przelewem na rachunek bankowy - w pozostałych przypadkach.

**3.** Stypendium szkolne lub refundacja poniesionych wydatków w ramach przyznanego stypendium szkolnego może być wypłacone na podstawie upoważnienia wnioskodawcy: jednemu z rodziców niepełnoletniego ucznia, jednemu z rodziców pełnoletniego ucznia, osobom spokrewnionym z uczniem bądź osobom, które nie są z uczniem spokrewnione.

**4.** W przypadku całkowitego lub częściowego pokrycia kosztów udziału w zajęciach edukacyjnych, rozliczenia dokonywane będą między Urzędem Miasta w Skarżysku-Kamiennej a jednostką edukacyjną.

**§ 20.** Zasiłek szkolny przyznany w formie świadczenia pieniężnego na pokrycie wydatków związanych z procesem edukacyjnym lub w formie rzeczowej o charakterze edukacyjnym może być przyznany uczniowi znajdującemu się przejściowo w trudnej sytuacji materialnej z powodu zdarzenia losowego tj.:

- 1) ciężkiej lub nagłej choroby ucznia lub powrotu do zdrowia po okresie długotrwałej choroby, w wyniku której proces edukacyjny został zaburzony,
- 2) nagłego zdarzenia losowego, w wyniku którego uczeń utracił możliwości do kontynuowania procesu edukacyjnego.

**§ 21.** Wnioski o przyznanie zasiłku szkolnego rozpatrywane są wg potrzeb, nie rzadziej jednak niż raz na kwartał.

**§ 22.** Wnioskodawcy są obowiązani niezwłocznie powiadomić Prezydenta Miasta o ustaniu przyczyn, które stanowiły podstawę przyznania stypendium szkolnego.

**§ 23.** Stypendium szkolne wstrzymuje się albo cofa w przypadku ustania przyczyn, które stanowiły podstawę do przyznania stypendium szkolnego.

**§ 24.** Należności z tytułu nienależnie pobranego stypendium szkolnego podlegają ściągnięciu w trybie przepisów o postępowaniu egzekucyjnym w administracji.

**§ 25.** Wysokość należności podlegającej zwrotowi oraz termin zwrotu tej należności ustala się w drodze decyzji administracyjnej.

**§ 26.** W przypadkach szczególnych, zwłaszcza jeśli żądanie zwrotu wydatków na udzielone stypendium szkolne w całości lub w części stanowiłoby dla osoby zobowiązanej nadmierne obciążenie lub też niweczyłoby skutki udzielonej pomocy, Prezydent Miasta może odstąpić od żądania takiego zwrotu.

**§ 27.** Osoba, która złoży w terminie wniosek niepełny, tj. taki, który nie pozwala określić sytuacji rodzinnej i materialnej wnioskodawcy i podjąć decyzji o wysokości stypendium, zostanie zobowiązana do uzupełnienia braków. W przypadku, gdy nie dokona uzupełnienia braków wniosek zostanie odrzucony.

**§ 28.** Od decyzji o przyznaniu pomocy materialnej w określonej wysokości lub odmowy przyznania pomocy oraz wstrzymania i cofnięcia pomocy służy odwołanie.

**§ 29.** W sprawach nieuregulowanych w niniejszym regulaminie stosuje się przepisy ustawy z dnia 7 września 1991r. o systemie oświaty (tekst jednolity: Dz. U. z 2004r. Nr 256, poz. 2572 z późniejszymi zmianami).











## 3077

### UCHWAŁA Nr XXVII/90/2008 RADY MIASTA SKARŻYSKA-KAMIENNEJ

z dnia 4 września 2008r.

**w sprawie uchylenia Uchwały Nr XXI/33/2008 Rady Miasta Skarżyska-Kamiennej z dnia 13 marca 2008r.  
w sprawie ustalenia zasad korzystania ze stołówek zorganizowanych w szkołach, dla których  
organem prowadzącym jest Gmina Skarżysko-Kamienna**

Na podstawie art. 18 ust. 1 ustawy z dnia 8 marca 1990r. o samorządzie gminnym (tekst jednolity - Dz. U. z 2001r. Nr 142, poz. 1591; zmiany: Dz. U. z 2002r. Nr 23, poz. 220, Nr 62, poz. 558, Nr 113, poz. 984, Nr 153, poz. 1271 i Nr 214, poz. 1806; z 2003r. Nr 80, poz. 717 i Nr 162, poz. 1568; z 2004r. Nr 102, poz. 1055 i Nr 116, poz. 1203; z 2005r. Nr 172, poz. 1441 i Nr 175, poz. 1457; z 2006r. Nr 17, poz. 128 i Nr 181, poz. 1337; z 2007r. Nr 48, poz. 327, Nr 138, poz. 974 i Nr 173, poz. 1218) w związku z art. 1 pkt 3 oraz pkt 27 ustawy z dnia 25 lipca 2008r. o zmianie ustawy o systemie oświaty, ustawy - Karta Nauczyciela oraz postępowaniu w sprawach nieletnich (Dz. U. Nr 145, poz. 917) uchwała się, co następuje:

**§ 1.** Traci moc Uchwała Nr XXI/33/2008 Rady Miasta Skarżyska-Kamiennej z dnia 13 marca 2008r. w sprawie ustalenia zasad korzystania ze stołówek zorganizowanych w szkołach, dla których organem prowadzącym jest Gmina Skarżysko-Kamienna.

**§ 2.** Wykonanie uchwały powierza się Prezydentowi Miasta Skarżyska-Kamiennej.

**§ 3.** Uchwała podlega ogłoszeniu w Dzienniku Urzędowym Województwa Świętokrzyskiego i wchodzi w życie po upływie 14 dni od dnia opublikowania.

**Przewodniczący Rady Miasta: B. Ciok**

## 3078

### UCHWAŁA Nr XXIV/98/2008 RADY GMINY W BAŁTOWIE

z dnia 5 września 2008r.

**w sprawie zmian w budżecie gminy na 2008 rok**

Na podstawie art. 18 ust. 4 ustawy z dnia 8 marca 1990r. o samorządzie gminnym (Dz. U z 2001r. Nr 142, poz. 1591 z późn. zm.), oraz art. 165, art. 167 ust. 1 i 2, art. 184 ust. 1 pkt 1, 2, 4, 5 ustawy z dnia 30 czerwca 2005r. o finansach publicznych (Dz. U. z 2005r. Nr 249, poz. 2104 z późn. zm.) - Rada Gminy w Bałtowie uchwała, co następuje:

**§ 1.** Zwiększa się plan dochodów budżetowych w dziale 010 - Rolnictwo i łowiectwo, rozdział 01010 - Infrastruktura wodociągowa i sanitacyjna wsi § 0970 - Wpływy z różnych dochodów o kwotę 71.126 zł

**§ 2.** Zwiększa się plan wydatków budżetowych o kwotę 71.126 zł i dokonuje się przeniesienia planowanych wydatków zgodnie z załącznikiem nr 1 do niniejszej uchwały

**§ 3.** Załącznik Nr 3a do uchwały budżetowej „Zadania inwestycyjne roczne w 2008r” otrzymuje brzmienie zgodnie z załącznikiem nr 2 do niniejszej uchwały

**§ 4.** Załącznik Nr 3 do uchwały budżetowej „Limity wydatków na wieloletnie programy inwestycyjne” otrzymuje brzmienie zgodnie z załącznikiem nr 3 do niniejszej uchwały.

**§ 5.** Zmniejsza się przychody budżetu gminy w § 903 - Pożyczki na finansowanie zadań realizowanych z udziałem środków pochodzących z budżetu UE o kwotę 500.003 zł, zwiększa się przychody budżetu gminy w § 952 - Kredyty o kwotę 500.003 zł.

Załącznik Nr 5 do uchwały budżetowej „Przychody i rozchody budżetu w 2008r”, otrzymuje brzmienie zgodnie z załącznikiem Nr 4 do niniejszej uchwały.

§ 6. Wykonanie uchwały powierza się Wójtowi Gminy.

§ 7. Uchwała wchodzi w życie z dniem podjęcia i podlega ogłoszeniu w Dzienniku Urzędowym Województwa Świętokrzyskiego

Przewodniczący Rady Gminy: **H. Cichocki**

Załączniki do uchwały Nr XXIV/98/2008  
Rady Gminy w Bałtowie  
z dnia 5 września 2008r.

**Załącznik Nr 1**

Dział	Rozdział	§	Treść	Zmniejszenie	Zwiększenie
010	01030	2850	Wpłaty gmin na rzecz izb rolniczych w wysokości 2 % uzyskanych wpływów z podatku rolnego	-	2.000
600	60016	6050	Wydatki inwestycyjne jednostek budżetowych	45.500	-
		6050	Wydatki inwestycyjne jednostek budżetowych	-	55.500
		4300	Zakup usług pozostałych	-	15.000
750	75023	4010	Wynagrodzenia osobowe pracowników	-	34.500
		4140	Wpłaty na Państwowy Fundusz Rehabilitacji Osób Niepełnosprawnych	-	1.000
		4210	Zakup materiałów i wyposażenia	-	10.000
		4440	Odpisy na zakładowy fundusz świadczeń socjalnych	-	13.107
		4700	Szkolenia pracowników niebędących członkami korpusu służby cywilnej	-	2.500
		6050	Wydatki inwestycyjne jednostek budżetowych	-	8.540
801	80101	4270	Zakup usług remontowych	60.000	-
		6060	Wydatki na zakupy inwestycyjne jednostek budżetowych	-	60.000
801	80110	4010	Wynagrodzenia osobowe pracowników	50.000	-
	80113	4210	Zakup materiałów i wyposażenia	-	9.000
852	85212	4170	Wynagrodzenia bezosobowe	6.044	-
	85212	4010	Wynagrodzenia osobowe	-	6.044
852	85219	4370	Oplaty z tytułu zakupu usług telekomunikacyjnych telefonii stacjonarnej	-	900
900	90015	6050	Wydatki inwestycyjne jednostek budżetowych	-	100.000
900	90095	4300	Zakup usług pozostałych	-	8.000
921	92109	4210	Zakup materiałów i wyposażenia	-	5.079
		6050	Wydatki inwestycyjne jednostek budżetowych	-	1.500
926	92601	6050	Wydatki inwestycyjne jednostek budżetowych	100.000	-
				<b>261.544</b>	<b>332.670</b>

**Załącznik Nr 2**

**Zadania inwestycyjne roczne w 2008r.**

w złotych

Lp.	Dział	Rozdz.	Nazwa zadania inwestycyjnego	Planowane wydatki					Jednostka org. realizująca zadanie lub koordynująca program
				rok budżetowy 2008 (7+8+9+10)	w tym źródła finansowania				
1	2	3	4	6	7	8	9	10	11
1.	400	40002	Zakup pomp głębinowych	22 000,00	22 000,00		A. B. C. D.		Urząd Gminy
2	600	60016	Przebudowa drogi gminnej w Michałowie	53 500,00	53 500,00		A. B. C. D.		Urząd Gminy
4	600	60016	Przebudowa drogi gminnej 000055T Kolonia Wólka Bałtowska - Michałów	280 000,00	110 000,00	170 000,00	A. B. C. D.		Urząd Gminy
5	600	60016	Budowa przystanków autobusowych	57 000,00	57 000,00		A. B. C. D.		Urząd Gminy
6	600	60078	Odbudowa drogi gminnej 000062T Pętkowice - Bidzińszczyzna po powodzi	120 000,00	60 000,00		A. B. C. D.	60.000	Urząd Gminy
7	400	40002	Zakup samochodu ciężarowego i przyczepki samochodowej	40 000,00	40 000,00				Urząd Gminy
8	750	75023	Informatyzacja Urzędu Gminy w Bałtowie - „e świętokrzyskie”	8 540,00	8 540,00				Urząd Gminy
9	801	80101	Zakup kotłów węglowych do Zespołu Szkół w Bałtowie i Szkoły Podstawowej w Wólce Bałtowskiej	60 000,00	60 000,00				Urząd Gminy
9	921	92109	Budowa silowni w świetlicy wiejskiej w Bałtowie	166 500,00	166 500,00		A. B. C. D.		Urząd Gminy

1	2	3	4	6	7	8	9	10	11
10	926	92601	Budowa boiska wielofunkcyjnego	320 294,00	166 700,00		A. B. 153.594		Urząd Gminy
<b>Ogółem</b>				<b>1 127 834,00</b>	<b>744 240,00</b>	<b>170 000,00</b>	<b>213 594,00</b>		<b>x</b>

\* Wybrać odpowiednie oznaczenie źródła finansowania:

- A. Dotacje i środki z budżetu państwa (np. od wojewody, MEN, UKFiS, ...)  
B. Środki i dotacje otrzymane od innych jst oraz innych jednostek zaliczanych do sektora finansów publicznych  
C. Inne źródła  
D. Inne źródła

**Załącznik Nr 3**

**Limity wydatków na wieloletnie programy inwestycyjne w latach 2008-2010**

w złotych

Lp.	Dział	Rozdz.	Nazwa zadania inwestycyjnego i okres realizacji (w latach)	Łączne nakłady finansowe	wydatki poniesione do 31.12.2007r.	Planowane wydatki						Jednostka org. realizująca zadanie lub koordynująca program		
						rok budżetowy 2008 (8+9+10+11)	w tym źródła finansowania				2009r.		2010r.	wydatki do poniesienia po 2010 roku
1	2	3	4	5	6	7	8	9	10	11	12	13	13	
1.	010	01010	Wodociągowanie gminy (2004-2009)	8492057,00	6142604,00	1369453,00	36.000	268.453	A. B. C. 1.065.000 D.		980000,00		Urząd Gminy	
1.1	010	01010	Modernizacja stacji uzdatniania wody, przebudowa sieci budowa nowych przyłączy (2008-2009)	2313453,00		1333453,00		268453,00	A. B. C. 1065000 D.		980000,00		Urząd Gminy	
1.2	010	01010	Budowa wodociągu wraz z przyłączami (2004-2008)	6178604,00	6142604,00	36000,00	36000,00						Urząd Gminy	
2	600	60016	Budowa drogi gminnej Ulów - Wólka Pętkowska (2006-2008)	1710000,00	150000,00	1560000,00		390000,00	A. B. C. 1170000 D.				Urząd Gminy	
3	600	60016	Przebudowa drogi dojazdowej do gruntów rolnych Okół - Karczma	563814,71		203500,00	173500,00		A. B. C. 30000 D.		180000,00	180314,71	Urząd Gminy	
4	600	60016	Przebudowa drogi gminnej w Lemierzach (Nad Łąkami)	504393,76		157000,00	157000,00		B		173696,90	173696,86	Urząd Gminy	
5	801	80101	Budowa Zespołu Szkół z halą gimnastyczną w Gminie Bałtów (2008-2012)	10500000,00		100000,00	100000,00				100000,00	100000,00	10200000,00	Urząd Gminy
6	900	90015	Modernizacja oświetlenia ulicznego w gminie Bałtów (2007-2011)	950461,00	136275,00	300000,00	300000,00				117023,00	120000,00	277163,00	Urząd Gminy
7	900	90095	Budowa oczyszczalni ścieków oraz kanalizacji sanitarnej w Gminie Bałtów	22698228,42		651419,00		555419,00	A. B. C. 96000 D.		5569084,99	9202798,11	7274926,32	Urząd Gminy
8	900	90095	Budowa zbiornika malej retencji Bałtów - Rudka Bałtowska w gminie Bałtów (2008-2012)	7500000,00		50000,00	50000,00				100000,00	100000,00	7250000,00	Urząd Gminy
9	900	90095	Modernizacja budynku w Skarbce pod Zakład Komunalny	850622,60		250000,00		250000,00			300000,00	300622,60	Urząd Gminy	
10	921	92109	Modernizacja budynku Domu Ludowego w Okole wraz z wyposażeniem świetlicy wiejskiej, budowa placu zabaw i zagospodarowanie terenu wokół budynku (2008-2009)	660000,00		400000,00	100000,00		A. B. C. 300000 D.		260000,00		Urząd Gminy	
11	921	92109	Budowa świetlicy wiejskiej w Maksymilianowie (2008-2009)	660000,00		400000,00	100000,00		A. B. C. 300000 D.		260000,00		Urząd Gminy	
<b>Ogółem</b>				<b>55089577,49</b>	<b>6428879,00</b>	<b>5441372,00</b>	<b>1016500,0</b>	<b>1463872,00</b>	<b>2 961 000,00</b>		<b>8039804,89</b>	<b>10177432,28</b>	<b>25002089,32</b>	<b>x</b>

\* Wybrać odpowiednie oznaczenie źródła finansowania:

- A. Dotacje i środki z budżetu państwa (np. od wojewody, MEN, UKFiS, ...)  
B. Środki i dotacje otrzymane od innych jst oraz innych jednostek zaliczanych do sektora finansów publicznych  
C. Inne źródła  
D. Inne źródła

**Załącznik Nr 4**

**Przychody i rozchody budżetu w 2008r.**

w złotych

Lp.	Treść	Klasyfikacja §	Kwota 2008r.
1	2	3	4
<b>Przychody ogółem:</b>			<b>4 784 515,00</b>
1.	Kredyty	§ 952	2 170 643,00
2.	Pożyczki	§ 952	
3.	Pożyczki na finansowanie zadań realizowanych z udziałem środków pochodzących z budżetu UE	§ 903	1 213 872,00
4.	Splaty pożyczek udzielonych	§ 951	

1	2	3	4
5.	Prywatyzacja majątku jst	§ 941 do 944 <sup>1)</sup>	
5a.	Prywatyzacja pośrednia	§ 941	
5b.	Prywatyzacja bezpośrednia	§ 942	
5c.	Prywatyzacja majątku pozostałego po likwidacji państwowych jednostek organizacyjnych oraz spółek z udziałem Skarbu Państwa	§ 943	
5d.	Pozostałe przychody z prywatyzacji	§ 944	
6.	Nadwyżka budżetu z lat ubiegłych	§ 957	1 400 000,00
7.	Obligacje	§ 911	
8.	Inne papiery wartościowe	§ 931	
9.	Inne źródła (wolne środki)	§ 955	
10.	Przelewy z rachunku lokat	§ 994	
<b>Rozchody ogółem:</b>			
1.	Spląty kredytów	§ 992	
2.	Spląty pożyczek	§ 992	
3.	Spląty pożyczek otrzymanych na finansowanie zadań realizowanych z udziałem środków pochodzących z budżetu UE	§ 963	
4.	Udzielone pożyczki	§ 991	
5.	Lokaty	§ 994	
6.	Wykup papierów wartościowych	§ 982	
7.	Wykup obligacji	§ 971	
8.	Rozchody z tytułu innych rozliczeń	§ 995	

<sup>1)</sup> w przypadku wystąpienia takiego źródła przychodów podać kwotę przychodów w każdym z występujących paragrafów przychodów osobno

## 3079

### UCHWAŁA Nr XVIII/148/2008 RADY GMINY W LIPNIKU

z dnia 28 sierpnia 2008r.

#### w sprawie wprowadzenia zmian w budżecie Gminy Lipnik na 2008 rok

Na podstawie art. 18 ust. 2 pkt 4, ustawy z dnia 8 marca 1990r. o samorządzie gminnym (Dz. U. z 2001r. Nr 142, poz. 1591 z późn. zm.) oraz art. 165, art. 184 ustawy z dnia 30 czerwca 2005r. o finansach publicznych (Dz. U. z 2005r. Nr 249, poz. 2104, z późniejszymi zmianami) Rada Gminy w Lipniku uchwala, co następuje:

**§ 1.** Zwiększa się plan dochodów o kwotę 13.996 złotych

Dział	Rozdział	§	Kwota
010	01095	2460	3.499 zł

- środki otrzymane od pozostałych jednostek zaliczanych do sektora finansów publicznych na realizację zadań bieżących jednostek zaliczanych do sektora finansów publicznych

010	01095	2710	6.497 zł
-----	-------	------	----------

- wpływy z tytułu pomocy finansowej udzielanej między jednostkami samorządu terytorialnego na dofinansowanie własnych zadań bieżących

801	80195	2030	4.000 zł
-----	-------	------	----------

- dotacje celowe otrzymane z budżetu państwa na realizację własnych zadań bieżących gmin

Ogółem 13.996 zł

**§ 2.** Zwiększa się plan wydatków o kwotę 13.996 złotych

Dział	Rozdział	§	Kwota
010	01095	4210	6.496 zł

- zakup materiałów i wyposażenia

010	01095	2710	3.500 zł
-----	-------	------	----------

- zakup usług remontowych

010	80101	6060	4.000 zł
-----	-------	------	----------

- wydatki na zakupy inwestycyjne jednostek budżetowych /zakupu zestawu do monitoringu wizyjnego w Zespole Szkół w Lipniku/  
Ogółem 13.996 zł

**§ 3.** Załącznik pod nazwą „Zadania inwestycyjne roczne w 2008r” do Uchwały Nr XII/116/2007 Rady Gminy w Lipniku z dnia 18 grudnia 2007 roku w sprawie uchwalenia budżetu Gminy Lipnik na 2008 rok, z późniejszymi zmianami, otrzymuje brzmienie jak załącznik Nr 1 do niniejszej Uchwały.

**§ 4.** Wykonanie uchwały zleca się Wójtowi Gminy Lipnik

**§ 5.** Uchwała podlega ogłoszeniu w Dzienniku Urzędowym Województwa Świętokrzyskiego.

**§ 6.** Uchwała wchodzi w życie z dniem podjęcia.

**Przewodnicząca Rady Gminy: S. Mierzwa**

Załącznik Nr 1  
do uchwały Nr XVIII/148/2008  
Rady Gminy w Lipniku  
z dnia 28 sierpnia 2008r.

**Zadania inwestycyjne roczne w 2008r.**

w złotych

Lp.	Dział	Rozdz.	Nazwa zadania inwestycyjnego	Łączne nakłady finansowe	Planowane wydatki					Jednostka org. realizująca zadanie lub koordynująca program
					rok budżetowy 2007 (7+8+9+10)	w tym źródła finansowania				
						dochody własne jst	kredyty i pożyczki	dotacja i środki pochodzące z innych źr.*	środki wymienione w art. 5 ust. 1 pkt 2 i 3 u.f.p.	
1	2	3	4	5	6	7	8	9	10	11
1.	010	01010	Opracowanie dokumentacji kanalizacji w Gminie Lipnik	375.000	375.000	375.000		A. B. C. D.		Urząd Gminy Lipnik
2.	010	01010	Opracowanie dokumentacji wykonania sieci wodociągowej Włostów osiedle	25.000	25.000	25.000		A. B. C. D.		Urząd Gminy Lipnik
3.	010	01010	Budowa sieci kanalizacji sanitarnej do istniejących budynków	171.796	171.796	171.796		A. B. C. D.		Urząd Gminy Lipnik
4.	010	01010	Wykonanie przyłączy wodociągowych dla działek budownictwa mieszkaniowego w Lipniku	40.619	40.619	40.619		A. B. C. D.		Urząd Gminy Lipnik
5.	010	01010	Budowa budynku ujęcia wody (z urządzeniami) z przeznaczeniem dla celów gospodarczych w Słabuszewicach	42.585	42.585	42.585		A. B. C. D.		Urząd Gminy Lipnik
6.	600	60016	Przebudowa drogi gminnej Leszczków - Obskóry	153.275	153.275	153.275		A. B. C. D.		Urząd Gminy Lipnik
7.	600	60016	Przebudowa drogi gminnej Włostów - Pęclawice	95.822	95.822	95.822		A. B. C. D.		Urząd Gminy Lipnik
8.	600	60016	Przebudowa drogi gminnej Kurów - Kolonie	140.835	140.835	120.835		A. 20.000 B. C. D.		Urząd Gminy Lipnik
9.	600	60016	Budowa drogi gminnej w Lipniku - osiedle domków jednorodzinnych	473.984	473.984	473.984		A. B. C. D.		Urząd Gminy Lipnik
10.	600	60016	Utwardzenie chodnika i placu w Lipniku	45.568	45.568	45.568		A. B. C. D.		Urząd Gminy Lipnik
11.	600	60016	Przebudowa dróg gminnych w miejscowościach Swojków i Małżyn	114.770	114.770	114.770		A. B. C. D.		Urząd Gminy Lipnik
12.	600	60016	Przebudowa dróg gminnych w Łownicy	92.015	92.015	92.015		A. B. C. D.		Urząd Gminy Lipnik
13.	600	60016	Wykup działek pod dojazd do Zamku w Międzygórzu i do Kurchanu w Leszczkowie	5.000	5.000	5.000		A. B. C. D.		Urząd Gminy Lipnik
14.	600	60016	Przebudowa dróg gminnych na terenie miejscowości Włostów wraz z chodnikami i infrastrukturą towarzyszącą	4.105.000	4.105.000	635.000	3.470.000	A. B. C. D.		Urząd Gminy Lipnik
15.	600	60016	Przebudowa sieci dróg gminnych na terenie miejscowości: Adamów, Studzianki, Meczennice Kolonie gm. Lipnik	2.930.000	2.930.000		2.930.000	A. B. C. D.		Urząd Gminy Lipnik
16.	600	60016	Opracowanie dokumentacji na budowę dróg	140.000	140.000	140.000		A. B. C. D.		Urząd Gminy Lipnik
17.	600	60016	Zakup wiat przystankowych dla Kurowa, Ublinka i Łownicy	5.963	5.963	5.963		A. B. C. D.		Urząd Gminy Lipnik
18.	750	75023	Informatyzacja Urzędu Gminy Lipnik w ramach programu e - powiat Informatyzacja Powiatu Opatowskiego	45.000	45.000	45.000		A. B. C. D.		Urząd Gminy Lipnik
19.	750	75023	Zakup sztandaru ZHP	5.000	5.000	5.000		A. B. C. D.		Urząd Gminy Lipnik

1	2	3	4	5	6	7	8	9	10	11
20.	750	75023	Zakup pieca c.o.	20.000	20.000	20.000		A. B. C. D.		Urząd Gminy Lipnik
21.	801	801	Zakup zestawu do monitoringu wizyjnego w Zespole Szkół w Lipniku	4.000	4.000	4.000		A. B. C. D.		Urząd Gminy Lipnik
22.	851	85154	Zakup - Atlas JM 2 Master - siłownia	6.000	6.000	6.000		A. B. C. D.		Urząd Gminy Lipnik
23.	900	90015	Budowa oświetlenia ulicznego oraz parkowego we Włostowie i parkingowego w Lipniku	35.000	35.000	35.000		A. B. C. D.		Urząd Gminy Lipnik
24.	900	90015	Zabudowa oświetlenia ulicznego w miejscowościach Słoptów i Malżyn	44.071	44.071	44.071		A. B. C. D.		Urząd Gminy Lipnik
25.	921	92195	Wykonanie ogrodzenia przy pomniku Czynu Legionowego	30.000	30.000	30.000		A. B. C. D.		Urząd Gminy Lipnik
				<b>9.146.303</b>	<b>9.146.303</b>	<b>2.726.303</b>	<b>6.400.000</b>	<b>20.000</b>		<b>x</b>

\* Wybrać odpowiednie oznaczenie źródła finansowania:

- A. Dotacje i środki z budżetu państwa (np. od wojewody, MEN, UKFiS, ...)  
 B. Środki i dotacje otrzymane od innych jst oraz innych jednostek zaliczanych do sektora finansów publicznych  
 C. Inne źródła  
 D. Inne źródła

## 3080

### UCHWAŁA Nr XVIII/149/2008 RADY GMINY W LIPNIKU

z dnia 28 sierpnia 2008r.

#### w sprawie wprowadzenia zmian w budżecie Gminy Lipnik na 2008 rok

Na podstawie art. 18 ust. 2 pkt 4, ustawy z dnia 8 marca 1990r. o samorządzie gminnym (Dz. U. z 2001r. Nr 142, poz. 1591 z późn. zm.) oraz art. 165, art. 184 ustawy z dnia 30 czerwca 2005r. o finansach publicznych (Dz. U. z 2005r. Nr 249, poz. 2104, z późniejszymi zmianami) Rada Gminy w Lipniku uchwala, co następuje:

**§ 1.** Zmniejsza się plan przychodów o kwotę 285.265 złotych

- przychody z tytułu innych rozliczeń krajowych /wolne środki/ § 9550 o kwotę 285.265 zł

**§ 2.** Zwiększa się plan przychodów o kwotę 285.265 złotych

- nadwyżka z lat ubiegłych § 9570 o kwotę 285.265 zł

**§ 3.** Zmniejsza się plan wydatków o kwotę 51.500 złotych

Dział	Rozdział	§	Kwota
010	01010	6050	9.000 zł

- wydatki inwestycyjne jednostek budżetowych /wykonanie przyłączy wodociągowych dla działek budownictwa mieszkaniowego w Lipniku/

600	60016	6050	5.000 zł
-----	-------	------	----------

- wydatki inwestycyjne jednostek budżetowych /wykup działek pod dojazd do Zamku w Międzygórzu i do Kurchanu w Leszczkowie/

600	60016	6050	28.900 zł
-----	-------	------	-----------

- wydatki inwestycyjne jednostek budżetowych /budowa drogi gminnej w Lipniku - osiedle domków jednorodzinnych/

754	75412	3030	7.500 zł
-----	-------	------	----------

- różne wydatki na rzecz osób fizycznych

758	75818	4810	1.100 zł
-----	-------	------	----------

- rezerwy

Ogółem 51.500 zł

**§ 4.** Zwiększa się plan wydatków o kwotę 51.500 złotych

Dział	Rozdział	§	Kwota
010	01010	6050	9.000 zł

- wydatki inwestycyjne jednostek budżetowych /wykonanie dokumentacji hydrogeologicznej dla dodatkowej studni ujęcia wody we Włostowie/

754	75412	6060	7.500 zł
-----	-------	------	----------

- wydatki na zakupy inwestycyjne jednostek budżetowych /zakup motopompy dla OSP Lipnik/

852	85202	4330	30.000 zł
-----	-------	------	-----------

- zakup usług przez jednostki samorządu terytorialnego od innych jednostek samorządu terytorialnego

852	85295	3110	5.000 zł
-----	-------	------	----------

- świadczenia społeczne  
Ogółem 51.500 zł

§ 5. Załącznik pod nazwą „Zadania inwestycyjne roczne w 2008r” do Uchwały Nr XII/116/2007 Rady Gminy w Lipniku z dnia 18 grudnia 2007 roku w sprawie uchwalenia budżetu Gminy Lipnik na 2008 rok, z późniejszymi zmianami, otrzymuje brzmienie jak załącznik Nr 1 do niniejszej Uchwały.

§ 6. Załącznik pod nazwą „Plan przychodów i wydatków zakładów budżetowych na 2008 rok” do Uchwały Nr XII/116/2007 Rady Gminy w Lipniku z dnia 18 grudnia 2007 roku w sprawie uchwalenia budżetu Gminy Lipnik na 2008 rok, otrzymuje brzmienie jak załącznik Nr 2 do niniejszej Uchwały.

§ 7. Załącznik pod nazwą „Przychody i rozchody budżetu w 2008 roku” do Uchwały Nr XII/116/2007 Rady Gminy w Lipniku z dnia 18 grudnia 2007 roku w sprawie uchwalenia budżetu Gminy Lipnik na 2008 rok, z późniejszymi zmianami, otrzymuje brzmienie jak załącznik Nr 3 do niniejszej Uchwały.

§ 8. Wykonanie uchwały zleca się Wójtowi Gminy Lipnik

§ 9. Uchwała podlega ogłoszeniu w Dzienniku Urzędowym Województwa Świętokrzyskiego.

§ 10. Uchwała wchodzi w życie z dniem podjęcia.

**Przewodnicząca Rady Gminy: S. Mierzwa**

Załączniki do uchwały Nr XVIII/149/2008  
Rady Gminy w Lipniku  
z dnia 28 sierpnia 2008r.

**Załącznik Nr 1**

### Zadania inwestycyjne roczne w 2008r.

w złotych

Lp.	Dział	Rozdz.	Nazwa zadania inwestycyjnego	Łączne nakłady finansowe	Planowane wydatki					Jednostka org. realizująca zadanie lub koordynująca program
					rok budżetowy 2007 (7+8+9+10)	w tym źródła finansowania			środki wymienione w art. 5 ust. 1 pkt 2 i 3 u.f.p.	
						dochody własne jst	kredyty i pożyczki	dotacje i środki pochodzące z innych źr.*		
1	2	3	4	5	6	7	8	9	10	11
1.	010	01010	Opracowanie dokumentacji kanalizacji w Gminie Lipnik	375.000	375.000	375.000		A. B. C. D.		Urząd Gminy Lipnik
2.	010	01010	Opracowanie dokumentacji wykonania sieci wodociągowej Włostów osiedle	25.000	25.000	25.000		A. B. C. D.		Urząd Gminy Lipnik
3.	010	01010	Budowa sieci kanalizacji sanitarnej do istniejących budynków	171.796	171.796	171.796		A. B. C. D.		Urząd Gminy Lipnik
4.	010	01010	Wykonanie przyłączy wodociągowych dla działek budownictwa mieszkaniowego w Lipniku	31.619	31.619	31.619		A. B. C. D.		Urząd Gminy Lipnik
5.	010	01010	Budowa budynku ujęcia wody (z urządzeniami) z przeznaczeniem dla celów gospodarczych w Słabuszewicach	42.585	42.585	42.585		A. B. C. D.		Urząd Gminy Lipnik
6.	010	01010	Wykonanie dokumentacji hydrogeologicznej dla dodatkowej studni ujęcia wody we Włostowie	9.000	9.000	9.000		A. B. C. D.		Urząd Gminy Lipnik
7.	600	60016	Przebudowa drogi gminnej Leszczków - Obskóry	153.275	153.275	153.275		A. B. C. D.		Urząd Gminy Lipnik
8.	600	60016	Przebudowa drogi gminnej Włostów - Pęcławice	95.822	95.822	95.822		A. B. C. D.		Urząd Gminy Lipnik
9.	600	60016	Przebudowa drogi gminnej Kurów - Kolonie	140.835	140.835	120.835		A. 20.000 B. C. D.		Urząd Gminy Lipnik
10.	600	60016	Budowa drogi gminnej w Lipniku - osiedle domków jednorodzinnych	445.084	445.084	445.084		A. B. C. D.		Urząd Gminy Lipnik
11.	600	60016	Utwardzenie chodnika i placu w Lipniku	45.568	45.568	45.568		A. B. C. D.		Urząd Gminy Lipnik



1	2	3	4	5	6	7	8	9	10	11
12.	600	60016	Przebudowa dróg gminnych w miejscowościach Swojków i Małżyn	114.770	114.770	114.770		A. B. C. D.		Urząd Gminy Lipnik
13.	600	60016	Przebudowa dróg gminnych w Łownicy	92.015	92.015	92.015		A. B. C. D.		Urząd Gminy Lipnik
14.	600	60016	Przebudowa dróg gminnych na terenie miejscowości Włostów wraz z chodnikami i infrastrukturą towarzyszącą	4.105.000	4.105.000	635.000	3.470.000	A. B. C. D.		Urząd Gminy Lipnik
15.	600	60016	Przebudowa sieci dróg gminnych na terenie miejscowości: Adamów, Studzianki, Męczenińce Kolonie gm. Lipnik	2.930.000	2.930.000		2.930.000	A. B. C. D.		Urząd Gminy Lipnik
16.	600	60016	Opracowanie dokumentacji na budowę dróg	140.000	140.000	140.000		A. B. C. D.		Urząd Gminy Lipnik
17.	600	60016	Zakup wiat przystankowych dla Kurowa, Ublinka i Łownicy	5.963	5.963	5.963		A. B. C. D.		Urząd Gminy Lipnik
18.	750	75023	Informatyzacja Urzędu Gminy Lipnik w ramach programu e - powiat Informatyzacja Powiatu Opatowskiego	45.000	45.000	45.000		A. B. C. D.		Urząd Gminy Lipnik
19.	750	75023	Zakup sztandaru ZHP	5.000	5.000	5.000		A. B. C. D.		Urząd Gminy Lipnik
20.	750	75023	Zakup pieca co.	20.000	20.000	20.000		A. B. C. D.		Urząd Gminy Lipnik
21.	754	75412	Zakup motopompy dla OSP Lipnik	7.500	7.500	7.500		A. B. C. D.		Urząd Gminy Lipnik
22.	801	801	Zakup zestawu do monitoringu wizyjnego w Zespole Szkół w Lipniku	4.000	4.000	4.000		A. B. C. D.		Urząd Gminy Lipnik
23.	851	85154	Zakup - Atlas JM 2 Master - siłownia	6.000	6.000	6.000		A. B. C. D.		Urząd Gminy Lipnik
24.	900	90015	Budowa oświetlenia ulicznego oraz parkowego we Włostowie i parkingowego w Lipniku	35.000	35.000	35.000		A. B. C. D.		Urząd Gminy Lipnik
25.	900	90015	Zabudowa oświetlenia ulicznego w miejscowościach Słoptów i Małżyn	44.071	44.071	44.071		A. B. C. D.		Urząd Gminy Lipnik
26.	921	92195	Wykonanie ogrodzenia przy pomniku Czynu Legionowego	30.000	30.000	30.000		A. B. C. D.		Urząd Gminy Lipnik
				<b>9.119.903</b>	<b>9.119.903</b>	<b>2.699.903</b>	<b>6.400.000</b>		<b>20.000</b>	<b>x</b>

\* Wybrać odpowiednie oznaczenie źródła finansowania:

A. Dotacje i środki z budżetu państwa (np. od wojewody, MEN, UKFiS, ...)

B. Środki i dotacje otrzymane od innych jst oraz innych jednostek zaliczanych do sektora finansów publicznych

C. Inne źródła

D. Inne źródła

## Załącznik Nr 2

### Plan przychodów i wydatków zakładów budżetowych na 2008r.

w złotych

Lp.	Wyszczególnienie	Dział	Stan środków obrotowych na początek roku	Przychody*		Wydatki	Stan środków obrotowych na koniec roku
				ogółem	w tym: dotacja z budżetu		
1	2	3	4	5	6	7	9
<b>I.</b>	<b>Zakłady budżetowe</b>						
	w tym:						
	1. Wytwarzanie i zaopatrywanie w wodę	400	110.000	543.000		543.000	110.000
	2. Gospodarka komunalna i ochrona środowiska	900		117.400	36.900	117.400	
<b>Ogółem</b>			<b>110.000</b>	<b>660.400</b>	<b>36 900</b>	<b>660.400</b>	<b>110.000</b>

\* w rachunku dochodów własnych - Dochody

**Załącznik Nr 3**

**Przychody i rozchody budżetu w 2008r.**

w złotych

Lp.	Treść	Klasyfikacja §	Kwota 2008r.
1	2	3	4
<b>Przychody ogółem:</b>			<b>7.008.307</b>
1.	Kredyty	§ 9520	6.400.000
2.	Pożyczki	§ 9520	
3.	Pożyczki na finansowanie zadań realizowanych z udziałem środków pochodzących z budżetu UE	§ 9030	
4.	Spląty pożyczek udzielonych	§ 9510	
5.	Prywatyzacja majątku jst	§ 9410 do 9440 <sup>1)</sup>	
5a.	Prywatyzacja pośrednia	§ 9410	
5b.	Prywatyzacja bezpośrednia	§ 9420	
5c.	Prywatyzacja majątku pozostałego po likwidacji państwowych jednostek organizacyjnych oraz spółek z udziałem Skarbu Państwa	§ 9430	
5d.	Pozostałe przychody z prywatyzacji	§ 9440	
6.	Nadwyżka budżetu z lat ubiegłych	§ 9570	285.265
7.	Obligacje	§ 9110	
8.	Inne papiery wartościowe	§ 9310	
9.	Inne źródła (wolne środki)	§ 9550	323.042
10.	Przelewy z rachunku lokat	§ 9940	
<b>Rozchody ogółem:</b>			<b>231 156</b>
1.	Spląty kredytów	§ 9920	
2.	Spląty pożyczek	§ 9920	59.832
3.	Spląty pożyczek otrzymanych na finansowanie zadań realizowanych z udziałem środków pochodzących z budżetu UE	§ 9630	171.324
4.	Udzielone pożyczki	§ 9910	
5.	Lokaty	§ 9940	
6.	Wykup papierów wartościowych	§ 9820	
7.	Wykup obligacji	§ 9710	
8.	Rozchody z tytułu innych rozliczeń	§ 9950	

<sup>1)</sup> w przypadku wystąpienia takiego źródła przychodów podać kwotę przychodów w każdym z występujących paragrafów przychodów osobno

**3081**

**UCHWAŁA Nr XVIII/150/2008  
RADY GMINY W LIPNIKU**

z dnia 28 sierpnia 2008r.

**w sprawie wprowadzenia zmian w budżecie Gminy Lipnik na 2008 rok**

Na podstawie art. 18 ust. 2 pkt 4, ustawy z dnia 8 marca 1990r. o samorządzie gminnym (Dz. U. z 2001r. Nr 142, poz. 1591 z późn. zm.) oraz art. 165, art. 184 ustawy z dnia 30 czerwca 2005r. o finansach publicznych (Dz. U. z 2005r. Nr 249, poz. 2104, z późniejszymi zmianami) Rada Gminy w Lipniku uchwala, co następuje:

**§ 1.** Zmniejsza się plan wydatków o kwotę 10.655 złotych

Dział	Rozdział	§	Kwota
852	85295	4303	10.655 zł

- zakup usług pozostałych  
Ogółem 10.655 zł

**§ 2.** Zwiększa się plan wydatków o kwotę 10.655 złotych

Dział	Rozdział	§	Kwota
852	85295	2823	10.655 zł

- dotacja celowa z budżetu na finansowanie lub dofinansowanie zadań zleconych do realizacji stowarzyszeniom  
Ogółem 10.655 zł

**§ 3.** Załącznik pod nazwą „Dotacje celowe” do Uchwały Nr XII/116/2007 Rady Gminy w Lipniku z dnia 18 grudnia 2007 roku w sprawie uchwalenia budżetu Gminy Lipnik na 2008 rok, z późniejszymi zmianami, otrzymuje brzmienie jak załącznik Nr 1 do niniejszej Uchwały.

**§ 4.** Wykonanie uchwały zleca się Wójtowi Gminy Lipnik

**§ 5.** Uchwała podlega ogłoszeniu w Dzienniku Urzędowym Województwa Świętokrzyskiego.

**§ 6.** Uchwała wchodzi w życie z dniem podjęcia.

**Przewodnicząca Rady Gminy: S. Mierzwa**

Załącznik Nr 1  
do uchwały Nr XVIII/150/2008  
Rady Gminy w Lipniku  
z dnia 28 sierpnia 2008r.

### Dotacje celowe

w złotych

Lp.	Dział	Rozdział	Nazwa zadania	Jednostka otrzymująca dotację	Kwota dotacji
1	2	3	4	5	5
1	600	60014	Przebudowa dróg powiatowych w miejscowości Włostów	Starostwo Powiatowe Opatów	71.312
2	600	60014	Remont drogi powiatowej nr 0730T w miejscowości Męczennice	Starostwo Powiatowe Opatów	15.532
3	754	75412	Zakup wyposażenia i sprzętu do akcji ratowniczych w zakresie ekologii i ochrony środowiska	Państwowa Straż Pożarna w Opatowie	2.000
4	852	85295	Dofinansowanie zadań zleconych do realizacji stowarzyszeniom	wyłoniona w drodze konkursu	10.655
5	926	92605	Dofinansowanie zadań zleconych do realizacji pozostałym jednostkom niezaliczanym do sektora finansów publicznych	wyłoniona w drodze konkursu	30 000
<b>Ogółem</b>					<b>129.499</b>

\* w przypadku dotacji celowych na zadania własne gminy realizowane przez podmioty należące i nienależące do sektora finansów publicznych w 2008r, realizowanych w trybie ustawy o pożytku publicznym i o wolontariacie, w rubryce jednostka otrzymująca dotację wpisać „wyłoniona w drodze konkursu”

## 3082

### UCHWAŁA Nr XVIII/151/2008 RADY GMINY W LIPNIKU

z dnia 28 sierpnia 2008r.

#### w sprawie wprowadzenia zmian w budżecie Gminy Lipnik na 2008 rok

Na podstawie art. 18 ust. 2 pkt 4, ustawy z dnia 8 marca 1990r. o samorządzie gminnym (Dz. U. z 2001r. Nr 142, poz. 1591 z późn. zm) oraz art. 165, art. 184 ustawy z dnia 30 czerwca 2005r. o finansach publicznych (Dz. U. z 2005r. Nr. 249, poz. 2104, z późniejszymi zmianami.) Rada Gminy w Lipniku uchwala, co następuje:

#### § 1. Zwiększa się plan dochodów

Dział	Rozdział	§	Kwota
852	85212	2010	8.000 zł

8.000 zł

Dotacje celowe przekazane z budżetu państwa na realizację zadań bieżących gmin z zakresu administracji rządowej oraz innych zadań zleconych gminom (związkom gmin) ustawami.

#### § 2. Zwiększa się plan wydatków

Dział	Rozdział	§	Kwota
852	85212	4170	2000 zł

wynagrodzenia bezosobowe pracowników

852	85212	4110	364 zł
-----	-------	------	--------

składki na ubezpieczenia społeczne

852	85212	4120	49 zł
-----	-------	------	-------

składki na fundusz pracy

852	85212	4210	4.687 zł
-----	-------	------	----------

materiały i wyposażenie

852	85212	4410	300 zł
-----	-------	------	--------

podróże krajowe służbowe

852	85212	4430	600 zł
-----	-------	------	--------

Razem

8.000 zł

różne opłaty i składki

§ 3. Wykonanie uchwały zleca się Wójtowi Gminy Lipnik.

§ 4. Uchwała podlega ogłoszeniu w Dzienniku Urzędowym Województwa Świętokrzyskiego.

§ 5. Uchwała wchodzi w życie z dniem podjęcia.

**Przewodnicząca Rady Gminy: S. Mierzwa**

## 3083

### UCHWAŁA Nr XVIII/152/2008 RADY GMINY W LIPNIKU

z dnia 28 sierpnia 2008r.

#### w sprawie wprowadzenia zmian w budżecie Gminy Lipnik na 2008 rok

Na podstawie art. 18 ust. 2 pkt 4, ustawy z dnia 8 marca 1990r. o samorządzie gminnym (Dz. U. z 2001r. Nr 142, poz. 1591 z późn. zm) oraz art. 165, art. 184 ustawy z dnia 30 czerwca 2005r. o finansach publicznych (Dz. U. z 2005r. Nr. 249, poz. 2104, z późniejszymi zmianami.) Rada Gminy w Lipniku uchwala, co następuje:

#### § 1. Zwiększa się plan dochodów

Dział	Rozdział	§	Kwota
853	85395	2008	22.820 zł

22.820 zł

Finansowanie programów i projektów ze środków funduszy strukturalnych Funduszu Spójności, Europejskiego funduszu Rybackiego oraz z funduszy unijnych finansujących Wspólną Politykę Rolną

#### § 2. Zwiększa się plan dochodów

Dział	Rozdział	§	Kwota
853	85395	2009	1.027 zł

1.027 zł

Współfinansowanie programów i projektów realizowanych z funduszy strukturalnych, Funduszu Spójności Europejskiego Funduszu Rybackiego oraz z funduszy unijnych finansujących Wspólną Politykę Rolną

#### § 3. Zmniejsza się plan wydatków

Dział	Rozdział	§	Kwota
852	85214	3110	3.000 zł

- świadczenia społeczne

#### § 4. Zwiększa się plan wydatków

Dział	Rozdział	§	Kwota
853	85395	4018	3014 zł

wynagrodzenia osobowe pracowników

853	85395	4018	692 zł
-----	-------	------	--------

składki na ubezpieczenie społeczne

853	85395	4128	94 zł
-----	-------	------	-------

składki na fundusz pracy

853	85395	4308	1.535 zł
-----	-------	------	----------

zakup materiałów i wyposażenia

853	85395	4308	512 zł
-----	-------	------	--------

zakup usług pozostałych

853	85395	4708	16.973 zł
-----	-------	------	-----------

szkolenia pracowników niebędących członkami korpusu służby cywilnej

853	85395	4709	1.027 zł
-----	-------	------	----------

szkolenia pracowników niebędących członkami korpusu służby cywilnej

#### § 5. Zwiększa się plan wydatków

853	85395	3119	3.000 zł
-----	-------	------	----------

§ 6. Wykonanie uchwały zleca się Wójtowi Gminy Lipnik.

§ 7. Uchwała podlega ogłoszeniu w Dzienniku Urzędowym Województwa Świętokrzyskiego.

§ 8. Uchwała wchodzi w życie z dniem podjęcia.

**Przewodnicząca Rady Gminy: S. Mierzwa**

## 3084

### UCHWAŁA Nr XVIII/153/2008 RADY GMINY W LIPNIKU

z dnia 28 sierpnia 2008r

#### w sprawie zmian w Statucie Gminy Lipnik

Na podstawie art. 3 ust. 1, art. 18 ust. 2 pkt. 1 i art. 22, art. 40 ust. 1 i ust. 2, pkt 1, art. 41 o samorządzie gminnym (Dz. U. z 2001r Nr 142 poz.

1591 z późniejszymi zmianami) Rada Gminy w Lipniku uchwala co następuje;

**§ 1.** W Statucie Gminy Lipnik stanowiącym załącznik Nr 1 do Uchwały Nr VII/57/2003 Rady Gminy w Lipniku z dnia 30 sierpnia 2003r w sprawie uchwalenia Statutu Gminy Lipnik, zmienionym uchwałą Nr VI/49/2007 Rady Gminy w Lipniku z dnia 12 kwietnia 2007r w sprawie zmian w Statucie Gminy Lipnik (Dz. Urz. Województwa Świętokrzyskiego Nr 226, poz. 2127, z 2007r Nr 120, poz. 1777) wprowadza się następujące zmiany:

1. W załączniku Nr 3 do Statutu Gminy Lipnik - Wykaz jednostek organizacyjnych Gminy Lipnik skreśla się pkt 7 i pkt 8.

**§ 2.** Wykonanie uchwały powierza się Wójtowi Gminy.

**§ 3.1.** Uchwała podlega ogłoszeniu w Dzienniku Urzędowym Województwa Świętokrzyskiego oraz podlega podaniu do publicznej wiadomości poprzez wywieszenie na tablicy ogłoszeń w Urzędzie Gminy w Lipniku.

2. Uchwała wchodzi w życie po upływie 14 dni od dnia ogłoszenia w Dzienniku Urzędowym Województwa Świętokrzyskiego.

**Przewodnicząca Rady Gminy: S. Mierzwa**

## 3085

### UCHWAŁA Nr XXII/129/2008 RADY GMINY MIRZEC

z dnia 3 września 2008r.

#### w sprawie zmian w budżecie gminy na 2008 rok

Na podstawie art. 18 ust. 2 pkt. 4 Ustawy z dnia 8 marca 1990 roku o samorządzie gminnym - tekst jednolity z 2001 roku (Dz. U. Nr 142 poz. 1591 z późn. zm.) w związku z art. 165, art. 184 ust. 1 pkt. 1, 2, 13 Ustawy z dnia 30 czerwca 2005r. o

finansach publicznych (Dz. U. Nr 249 poz. 2104 z późn. zm.) Rada Gminy uchwala co następuje:

**§ 1.** Dokonać przeniesienia planu wydatków budżetu gminy:

Dz.	Rozdz.	Treść	Zmniejsza się	Zwiększa się
600	60013	<b>Transport i łączność</b> Drogi publiczne wojewódzkie		
	6050	Wydatki inwestycyjne jednostek budżetowych	50.300,-	
750	75023	<b>Administracja publiczna</b> Urząd Gminy		
	6060	Zakupy inwestycyjne jednostek budżetowych		8.600,-
801	80101	<b>Oświata i wychowanie</b> Szkoły podstawowe		
	4270	Zakup usług remontowych		41.700,-

/w zł,-/

**§ 2.** W związku z wprowadzonymi zmianami w § 1 tejże Uchwały dokonuje się zmiany:

1. Załącznika Nr 1 do uchwały Rady Gminy Nr XXI/126/2008 z dnia 13 sierpnia 2008 roku, który otrzymuje brzmienie zgodnie z załącznikiem Nr 1 do niniejszej Uchwały.
2. Załącznika nr 2 do Uchwały Rady Gminy Nr XXI/126/2008 z dnia 13 sierpnia 2008 roku, który otrzymuje brzmienie zgodnie z załącznikiem Nr 2 do niniejszej Uchwały.

**§ 3.** Wykonanie Uchwały powierza się Wójtowi Gminy.

**§ 4.** Uchwała wchodzi w życie z dniem podjęcia i podlega ogłoszeniu w Dzienniku Urzędowym Województwa Świętokrzyskiego.

**Przewodniczący Rady Gminy: J. Kruk**

Załączniki do uchwały Nr XXII/129/2008  
Rady Gminy Mirzec  
z dnia 3 września 2008r.

**Załącznik Nr 1**

**Zadania inwestycyjne roczne w 2008r.**

w złotych

Lp.	Dział	Rozdział	Nazwa zadania inwestycyjnego	Planowane wydatki					Jednostka org. realizująca zadanie lub koordynująca program
				rok budżetowy 2008 (7+8+9+10)	w tym źródła finansowania				
					dochody własne jst	kredyty i pożyczki	dotacje i środki pochodzące z innych źr.*	środki wymienione w art. 5 ust. 1 pkt 2 i 3 u.f.p.	
1	2	3	4	5	6	7	8	9	10
1.	600	60016	Budowa wiat przystankowych	10 000,00	10 000,00				Urząd Gminy
2.	750	75023	Zakup komputerów i programów komputerowych, ksera	48 850,00	48 850,00				Urząd Gminy
3.	600	60014	Przebudowa drogi powiatowej Małyszyn Dolny	200 000,00	200 000,00				Starostwo Powiatowe Starachowice
4.	600	60014	Przebudowa drogi powiatowej Mirzec ul. Langiewiczza	100 000,00	100 000,00				Starostwo Powiatowe Starachowice
5.	750	75023	Informatyzacja Urzędu Gminy	8 600,00	8 600,00				Urząd Gminy
6.	754	75405	Dofinansowanie do zakupu samochodu dla policji	5 000,00	5 000,00				Komenda Powiatowa Policji w Starachowicach
7.	754	75412	Adaptacja starego budynku szkoły podstawowej w Gadce na potrzeby Ochotniczej Straży Pożarnej	179 700,00	179 700,00				Urząd Gminy
8.	754	75412	Rozbudowa budynku OSP w Tychowie Starym - część socjalna (łazienka, szatnia, pomieszczenie gospodarcze)	21 000,00	21 000,00				Urząd Gminy
9.	801	80101	Ocieplenie stropu na budynku Szkoły Podstawowej w Osinach	33 000,00	33 000,00				Szkoła Podstawowa w Osinach
10.	801	80101	Zagospodarowanie terenu wokół Szkoły Podstawowej w Tychowie Starym wraz z budową boiska	50 000,00	50 000,00				Szkoła Podstawowa w Tychowie Starym
11.	801	80101	Budowa ogrodzenia wokół Szkoły Podstawowej w Trębowcu	18 320,00	18 320,00				Szkoła Podstawowa w Trębowcu
12.	801	80101	Zakup ksera Szkoła Podstawowa Mirzec	4 000,00	4 000,00				Szkoła Podstawowa w Mircu
13.	801	80101	Zakup ksera Szkoła Podstawowa Osiny	4 000,00	4 000,00				Szkoła Podstawowa w Osinach
14.	921	92195	Adaptacja budynku byłej Szkoły Podstawowej w Osinach na potrzeby Ośrodka Twórczości Ludowej	27 000,00	27 000,00				Urząd Gminy
<b>Ogółem</b>				<b>709 470,00</b>	<b>709 470,00</b>				<b>x</b>

**Załącznik Nr 2**

**Limity wydatków na wieloletnie programy inwestycyjne w latach 2008-2010**

w złotych

Lp.	Dział	Rozdz.	Nazwa zadania inwestycyjnego i okres realizacji (w latach)	Łączne nakłady finansowe	wydatki poniesione do 31.12.2007r.	Planowane wydatki						Jednostka org. realizująca zadanie lub koordynująca program		
						rok budżetowy 2008 (8+9+10+11)	w tym źródła finansowania				2009r.		2010r.	wydatki do poniesienia po 2010 roku
							dochody własne jst	kredyty i pożyczki	dotacje i środki pochodzące z innych źr.*	środki wymienione w art. 5 ust. 1 pkt 2 i 3 u.f.p.				
1	2	3	4	5	6	7	8	9	10	11	12	13	14	15
1.	010	01010	Kanalizacja gminy 2002-2010	1 316 532	605 295	264 000	264 000				247 237	200 000		Urząd Gminy
2.	600	60013	Budowa chodnika Tychów Stary-Mirzec Majorat 2005-2008	1 784 245	848 345	935 900	125 118	810 782						Urząd Gminy
3.	801	80101	Zagospodarowanie terenu wraz z budową boisk sportowych placu zabaw i parkingu - Szkoła Podstawowa Tychów Nowy 2006-2009	1 242 018	21 516	50 000	50 000				1 170 502			Urząd Gminy
4.	801	80104	„Budowa Przedszkola Publicznego w Mircu z jednym oddziałem dla dzieci niepełnosprawnych z niezbędną infrastrukturą, parkingami oraz placami zabaw, boiskami i górką saneczkową”	2 976 555	36 162	500 000	500 000				2 440 393			Urząd Gminy
5.	801	80110	Budowa boiska sportowego wielofunkcyjnego przy Gimnazjum Mirzec 2006-2009	2 345 607	34 525	10 000	10 000				2 301 082			Urząd Gminy
6.	900	90015	Przebudowa i modernizacja oświetlenia ulicznego 2006-2008	556 264	256 264	300 000	300 000							Urząd Gminy
<b>Ogółem</b>				<b>10 221 221</b>	<b>1 802 107</b>	<b>2 059 900</b>	<b>1 249 118</b>	<b>810 782</b>			<b>6 159 214</b>	<b>200 000</b>		<b>x</b>

## 3086

### UCHWAŁA Nr XXII/130/2008 RADY GMINY MIRZEC

z dnia 3 września 2008r.

#### **w sprawie trybu i szczegółowych warunków zwolnienia od podatku rolnego użytków rolnych na których zaprzestano produkcji rolnej**

Na podstawie art. 18 ust. 2 pkt. 8 ustawy z dnia 08 marca 1990 roku o samorządzie gminnym (tekst jednolity Dz. U. z 2001 roku Nr 142, poz. 1591 z późn. zm.) oraz art. 12 ust. 9 ustawy z dnia 15 listopada 1984 roku o podatku rolnym (tekst jednolity Dz. U. z 2006 roku Nr 136 poz. 969 z późn. zm.), Rada Gminy uchwala co następuje:

**§ 1.** Określa się tryb i szczegółowe warunki zwolnienia od podatku rolnego użytków rolnych, na których zaprzestano produkcji rolnej zwanego dalej zwolnieniem.

**§ 2.1.** Zwolnienie stosuje się na wniosek podatnika.

**2.** Początek okresu zwolnienia nie może być wcześniejszy niż pierwszy dzień miesiąca następującego po złożeniu wniosku, o którym mowa w pkt. 1

**3.** Wzór wniosku w sprawie zwolnienia od podatku rolnego użytków rolnych, na których zaprzestano produkcji rolnej stanowi załącznik nr. 1 do niniejszej uchwały.

**§ 3.1.** Warunkiem zwolnienia jest:

- zaprzestanie uprawy roślin
- niewykorzystywanie gruntów na cele państwowe

- niedokonywanie zbioru traw i siana na cele paszowe
- utrzymanie gruntów w stanie niezagrażającym rozprzestrzenianiu się chwastów, grunty rolne winny być utrzymane w czarnym ugorze.

**2.** Warunki określone w punkcie 1 muszą być spełnione łącznie.

**§ 4.1.** Zwolnienie następuje w drodze decyzji Wójta.

**2.** Podatnik zobowiązany jest do zawiadomienia Urzędu Gminy w Mircu w terminie 14 dni o zaistniałych zmianach w przypadku wcześniejszego podjęcia produkcji na wyłączonych użytkach rolnych.

**3.** W razie niedopełnienia chociażby jednego z zastrzeżonych warunków zwolnienia Wójt Gminy stwierdza wygaśnięcie w całości lub części decyzji, o której mowa w pkt. 1.

**§ 5.** Wykonanie Uchwały powierza się Wójtowi Gminy.

**§ 6.** Uchwała wchodzi w życie po upływie 14 dni od dnia jej ogłoszenia w Dzienniku Urzędowym Województwa Świętokrzyskiego.

**Przewodniczący Rady Gminy: J. Kruk**





## 3087

### UCHWAŁA Nr XVII/105/08 RADY GMINY WODZISŁAW

z dnia 5 września 2008r.

#### w sprawie zmian budżetu i w budżecie gminy na 2008 rok

Na podstawie art. 18 ust. 2 pkt. 4 ustawy z dnia 8 marca 1990r. o samorządzie gminnym (Dz. U. z 2001r. Nr 142, poz. 1591 z późn. zmianami) w związku z art. 184 ust. 1, art. 188 ust. 2 ustawy z dnia 30 czerwca 2005r. o finansach publicznych (Dz. U. Nr 249 poz. 2104 z późn. zmianami) Rada Gminy uchwala co następuje:

**§ 1.1.** W Uchwale Rady Gminy Wodzisław Nr XIV/91/08 z dnia 7 marca 2008r. w sprawie uchwalenia budżetu gminy na rok 2008, wprowadza się następujące zmiany:

- 1) § 1 otrzymuje brzmienie:  
Ustala się dochody budżetu gminy na rok 2008 w wysokości 16.952.271
- 2) § 2 otrzymuje brzmienie:
  1. Ustala się wydatki budżetu gminy na rok 2008 w wysokości 17.698.865
- 3) § 3 otrzymuje brzmienie:
  1. Deficyt budżetu gminy w wysokości 746.594 zł. który pokryty zostanie przychodami pochodzącymi z:
    - 1) zaciąganych kredytów w kwocie - 460.450 zł.
    - 2) wolnych środków jako nadwyżki środków pieniężnych na rachunku bieżącym budżetu j.s.t. wynikających z rozliczeń kredytów i pożyczek z lat ubiegłych - 286.144 zł
  2. Przychody budżetu w wysokości 1.766.000 zł. i rozchody w wysokości 1.305.550 zł. zgodnie z załącznikiem nr 5.

**2.** W załączniku Nr 2 do uchwały dokonuje się następujących zmian:

- 1) Zwiększa się dochody budżetowe o kwotę - 188.907

z tego

- Dział 010 - Rolnictwo i łowiectwo, Rozdział 01010 - Infrastruktura wodociągowa i sanitacyjna wsi, § 6290 - środki na dofinansowanie własnych inwestycji gmin (związków gmin) pozyskane z innych źródeł o kwotę - 3.500
- Dział 010 - Rolnictwo i łowiectwo, Rozdział 01095 - Pozostała działalność, § 2700 - Środki na dofinansowanie własnych zadań bieżących gmin (związków gmin), powiatów (związków powiatów), samorządów województw, pozyskane z innych źródeł o kwotę - 5.000

- Dział 010 - Rolnictwo i łowiectwo, Rozdział 01095 - Pozostała działalność, § 2710 - Wpływy z tytułu pomocy finansowej udzielanej między jednostkami samorządu terytorialnego na dofinansowanie własnych zadań bieżących o kwotę - 20.000
- Dział 010 - Rolnictwo i łowiectwo, Rozdział 01095 - Pozostała działalność, § 0960 - otrzymane spadki, zapisy i darowizny w postaci pieniężnej o kwotę - 1.350
- Dział 010 - Rolnictwo i łowiectwo, Rozdział 01095 - Pozostała działalność, § 0780 - dochody ze zbycia praw majątkowych o kwotę - 37.500
- Dział 700 - Gospodarka mieszkaniowa, Rozdział 70005 - Gospodarka gruntami i nieruchomościami, § 0870 - wpływy ze sprzedaży składników majątkowych o kwotę - 7.200
- Dział 750 - Administracja publiczna, Rozdział 75023 - Urzędy gmin, § 0960 - otrzymane spadki, zapisy i darowizny w postaci pieniężnej o kwotę - 2.150
- Dział 750 - Administracja publiczna, Rozdział 75023 - Urzędy gmin, § 6290 - Środki na dofinansowanie własnych inwestycji gmin pozyskane z innych źródeł o kwotę - 30.000
- Dział 756 - Dochody od osób prawnych, od osób fizycznych i od innych jednostek nieposiadających osobowości prawnej oraz wydatki związane z ich poborem, Rozdział 75616 - Wpływy z podatku rolnego, leśnego, podatku od spadków i darowizn, podatku od czynności cywilnoprawnych oraz podatków i opłat lokalnych od osób fizycznych, § 0500 - podatek od czynności cywilnoprawnych o kwotę - 47.418
- Dział 758 - Różne rozliczenia, Rozdział 75801 - Część oświatowa subwencji ogólnej dla j.s.t., § 2920 - subwencje ogólne z budżetu państwa o kwotę - 17.564
- Dział 801 - Oświata i wychowanie, Rozdział 80101 - Szkoły podstawowe, § 0830 - wpływy z usług o kwotę - 1.500
- Dział 801 - Oświata i wychowanie, Rozdział 80110 - Gimnazja, § 0830 - wpływy z usług o kwotę - 6.500
- Dział 900 - Gospodarka komunalna i ochrona środowiska, Rozdział 90095 - Pozosta-

ła działalność, § 0870 - wpływy ze sprzedaży składników majątkowych o kwotę - 9.225

**3.** W załączniku Nr 2 do uchwały dokonuje się następujących zmian:

1) Zwiększa się wydatki budżetowe o kwotę - 547.492

z tego

- Dział 010 - Rolnictwo i łowiectwo, Rozdział 01095 - Pozostała działalność, § 4270 - zakup usług remontowych o kwotę - 33.868
- Dział 010 - Rolnictwo i łowiectwo, Rozdział 01010 - Infrastruktura wodociągowa i sanitacyjna, § 6210 - Dotacje celowe z budżetu na finansowanie lub dofinansowanie kosztów realizacji inwestycji i zakupów inwestycyjnych zakładów budżetowych o kwotę - 11.700
- Dział 020 - Leśnictwo, Rozdział 02001 - Gospodarka leśna, § 4210 - zakup materiałów i wyposażenia o kwotę - 300
- Dział 600 - Transport i łączność, Rozdział 60016 - Drogi publiczne gminne, § 6050 - wydatki inwestycyjne jednostek budżetowych o kwotę - 91.700
- Dział 750 - Administracja publiczna, Rozdział 75023 - Urzędy gmin, § 6050 - wydatki inwestycyjne jednostek budżetowych o kwotę - 178.000
- Dział 754 - Bezpieczeństwo publiczne i ochrona przeciwpożarowa, Rozdział 75412 - Ochotnicze straże pożarne, § 6050 - wydatki inwestycyjne jednostek budżetowych o kwotę - 26.442
- Dział 801 - Oświata i wychowanie, Rozdział 80101 - Szkoły podstawowe, § 4220 - zakup środków żywności - 1.500 zł. i § 4270 - zakup usług remontowych - 22.287 zł.  
Ogółem o kwotę - 23.787
- Dział 801 - Oświata i wychowanie, Rozdział 80113 - Dowożenie uczniów do szkół, § 4300 - zakup usług pozostałych o kwotę - 85.000
- Dział 801 - Oświata i wychowanie, Rozdział 80110 - Gimnazja, § 4220 - zakup środków żywności - 6.500 zł. o kwotę - 6.500
- Dział 900 - Gospodarka komunalna i ochrona środowiska, Rozdział 90001 - Gospodarka ściekowa i ochrona wód, § 6210 - Dotacje celowe z budżetu na finansowanie lub dofinansowanie kosztów realizacji inwestycji i zakupów inwestycyjnych zakładów budżetowych o kwotę - 5.970
- Dział 900 - Gospodarka komunalna i ochrona środowiska, Rozdział 90015 - oświetlenie ulic placów i dróg, § 4260 -

zakup energii - 50.000 zł., § 4300 - zakup usług pozostałych - 15.000 zł.

Ogółem o kwotę - 65.000

- Dział 900 - Gospodarka komunalna i ochrona środowiska, Rozdział 90095 - Pozostała działalność, § 6210 - Dotacje celowe z budżetu na finansowanie lub dofinansowanie kosztów realizacji inwestycji i zakupów inwestycyjnych zakładów budżetowych o kwotę - 9.225
  - Dział 926 - Kultura fizyczna i sport, Rozdział 92695 - Pozostała działalność, § 6050 - wydatki inwestycyjne jednostek budżetowych o kwotę - 10.000
- 2) zmniejsza się wydatki budżetowe o kwotę - 327.536

z tego:

- Dział 010 - Rolnictwo i łowiectwo, Rozdział 01010 - Infrastruktura wodociągowa i sanitacyjna wsi, § 6050 - Wydatki inwestycyjne jednostek budżetowych o kwotę - 193.000
- Dział 710 - Działalność usługowa, Rozdział 71004 - Plany zagospodarowania przestrzennego, § 4300 - zakup usług pozostałych o kwotę - 30.000
- Dział 754 - Bezpieczeństwo publiczne i ochrona przeciwpożarowa, Rozdział 75412 - Ochotnicze straże pożarne, § 4270 - zakup usług remontowych o kwotę - 4.000
- Dział 757 - Obsługa długu publicznego, Rozdział 75704 - Rozliczenia z tytułu poręczeń i gwarancji udzielonych przez Skarb Państwa lub j.s.t. § 8020 - wypłaty z tytułu poręczeń i gwarancji o kwotę - 23.968
- Dział 801 - Oświata i wychowanie, Rozdział 80101 - Szkoły podstawowe, § 6050 - wydatki inwestycyjne jednostek budżetowych o kwotę - 11.700
- Dział 921 - Kultura i ochrona dziedzictwa narodowego, Rozdział 92109 - Domy i ośrodki kultury, świetlice i kluby, § 4270 - zakup usług remontowych o kwotę - 4.868
- Dział 921 - Kultura i ochrona dziedzictwa narodowego, Rozdział 92195 - Pozostała działalność, § 6050 - wydatki inwestycyjne jednostek budżetowych o kwotę - 60.000

**4.** Załącznik Nr 3 do Uchwały Nr XIV/91/08 Rady Gminy Wodzisław z dnia 7 marca 2008r. pod nazwą „Limity wydatków na wieloletnie programy inwestycyjne w latach 2008-2010” po zmianach, stanowi załącznik do niniejszej uchwały.

**5.** Załącznik Nr 3a do Uchwały Nr XIV/91/08 Rady Gminy Wodzisław z dnia 7 marca 2008r. pod nazwą „Zadania inwestycyjne roczne w

2008r.” po zmianach, stanowi załącznik do niniejszej uchwały.

6. Załącznik Nr 5 do Uchwały Nr XIV/91/08 Rady Gminy Wodzisław z dnia 7 marca 2008r. pod nazwą Przychody i rozchody budżetu w 2008r.” po zmianach stanowi załącznik do niniejszej uchwały.

§ 2. Wykonanie uchwały powierza się Wójtowi Gminy.

§ 3. Uchwała wchodzi w życie z dniem podjęcia i podlega ogłoszeniu w Dzienniku Urzędowym Województwa Świętokrzyskiego.

**Przewodnicząca Rady Gminy: I. Pietras**

Załączniki do uchwały Nr XVII/105/08  
Rady Gminy Wodzisław  
z dnia 5 września 2008r.

**Załącznik Nr 3**

**Limity wydatków na wieloletnie programy inwestycyjne w latach 2008-2010 (wrzesień 2008r. I)**

w złotych

Lp.	Dział	Rozdz.	Nazwa zadania inwestycyjnego i okres realizacji (w latach)	Łączne nakłady finansowe	wydatki poniesione do 31.12.2007r.	Planowane wydatki						Jednostka org. realizująca zadanie lub koordynująca program		
						rok budżetowy 2008 (8+9+10+11)	w tym źródła finansowania				2009r.		2010r.	wydatki do poniesienia po 2010 roku
							dochody własne jst	kredyty i pożyczki	dotacje i środki pochodzące z innych źr.*	środki wymienione w art. 5 ust. 1 pkt 2 i 3 u.f.p				
1	2	3	4	5	6	7	8	9	10	11	12	13	14	15
1.	010	01010	Budowa kanalizacji sanitarnej w aglomeracji Wodzisław 2005-2010	4 378 000	154 338	167 000	75 000	92 000 w tym WFOŚiGW 92 000	A. B. C. D.	0	1 350 000	1 350 000	1 356 662	Urząd Gminy w Wodzisławiu
2.	010	01010	Rozbudowa i modernizacja oczyszczalni ścieków w Wodzisławiu 2005-201	3 790 000	67 704	800 000	9 764	310 236 w tym WFOŚiGW 310 236	A. B. C. D.	0	1 500 000	1 422 296	0	Urząd Gminy w Wodzisławiu
3.	010	01010	Przebudowa i modernizacja oczyszczalni ścieków wraz z budową kanalizacji i wodociągu dla miejscowości Lubcza 2005-2011	3 005 304	40 860	5 000	5 000	0	A. B. C. D.	0	1 000 000	1 000 000	959 444	Urząd Gminy w Wodzisławiu
4.	010	01010	Budowa wodociągu grupowego „PRZYRĄB-LUBCZA” wodociąg dla miejscowości Lubcza, Wola Lubcka, Przewody 2004-2012	2 412 872	74 280	10 000	10 000	0	A. B. C. D.	0	750 000	800 000	778 592	Urząd Gminy w Wodzisławiu
5.	010	01010	Przebudowa i modernizacja ujęcia wody w Wodzisławiu 2007-2009	99 000		25 000	25 000	0	A. B. C. D.	0	74 000	0	0	Urząd Gminy w Wodzisławiu
6.	010	01010	Budowa wodociągu grupowego „BRZEŚCIE-PEKOSŁAW” 2006-2010	4 763 000	75 330	270 000	30 000	0	A. B. C. D.	0	2 143 835	2 273 835	0	Urząd Gminy w Wodzisławiu
7.	010	01010	Budowa sieci wodociągowej tranzytowej z miejscowości Klemencie - do wsi Promyk wraz z siecią wodociągową dla wsi Jezioro 2006-2009	316 405	6 405	180 000	37 500	140 000	A. B. C. D.	0	130 000	0	0	Urząd Gminy w Wodzisławiu
8.	010	01010	Budowa wodociągu tranzytowego z miejscowości Piskorzowice - do wsi Olbrachcice 1800 m 2006-2009	209 810	6 405	12 000	12 000	0	A. B. C. D.	0	191 405	0	0	Urząd Gminy w Wodzisławiu
9.	010	01010	Budowa wodociągu wraz z przepompownią wody w miejscowości Podlesie 2007-2009	530 000	6 588	70 000	16 500	50 000	A. B. C. D.	0	453 412	0	0	Urząd Gminy w Wodzisławiu
<b>Rolnictwo i leśnictwo</b>				<b>19 504 391</b>	<b>431 910</b>	<b>1 539 000</b>	<b>220 764</b>	<b>592 236</b>	<b>3 500</b>	<b>726 000</b>	<b>0</b>	<b>7 592 652</b>	<b>6 846 131</b>	<b>3 094 698</b>
10.	600	60095	Przebudowa drogi gminnej Zarzeczce przez wieś 1,9 km w km 0+000 do 1+900 2008-2009	893 861	10 500	558 700	15 374	55 526	A. B. C. D.	0	324 661	0	0	Urząd Gminy w Wodzisławiu
11.	600	60095	Przebudowa drogi gminnej Nr 004461T Pekosław-Kreżoły o długości 1,491 km w km 0+000 do 1+491 2008-2009	790 437	9 500	5 000	5 000	0	A. B. C. D.	0	775 937	0	0	Urząd Gminy w Wodzisławiu
12.	600	60095	Przebudowa drogi gminnej Lubcza przez wieś wraz z przebudową chodnika o długości 2,1 km w km 0+000 do 2+100 2008-2010	1 215 000	0	30 000	30 000	0	A. B. C. D.	0	0	0	1 185 000	Urząd Gminy w Wodzisławiu
13.	600	60095	Odbudowa drogi gminnej Kowalów Gómy-Wolica 350 m w km 0+300 do 0+650	265 900	30 900	37 500	10 000	27 500	A. B. C. D.	0	45 000	50 000	102 500	Urząd Gminy w Wodzisławiu
14.	600	60095	Odbudowa drogi gminnej Nawarzyce - Konary 350 m w km 1+410 do 1+760	351 000	76 000	58 000	6 000	38 000	A. B. C. D.	0	45 000	50 000	122 000	Urząd Gminy w Wodzisławiu
15.	600	60095	Odbudowa drogi gminnej Jezioro - Promyk 400 m w km 0+650 do 1+050	218 800	73 800	44 000	29 000	0	A. B. C. D.	0	50 000	51 000	0	Urząd Gminy w Wodzisławiu
16.	600	60095	Odbudowa drogi gminnej Lubcza Janów-Sadki 500 m w km 0+650 do 1+150	493 300	68 300	59 900	25 000	34 900	A. B. C. D.	0	60 000	60 000	245 100	Urząd Gminy w Wodzisławiu
17.	600	60095	Odbudowa drogi gminnej Łany-Mieronice-Sielec 400 m (warstwa scieralna) w km 0+000 do 0+400	69 100	0	34 100	28 000	6 100	A. B. C. D.	0	35 000	0	0	Urząd Gminy w Wodzisławiu
18.	600	60095	Odbudowa drogi gminnej Klemencie - Łany 350 m w km 0+300 do 0+650	152 300	30 300	38 500	20 000	18 500	A. B. C. D.	0	45 000	38 500	0	Urząd Gminy w Wodzisławiu
19.	600	60095	Odbudowa drogi gminnej Brzezinki - Nawarzyce Leśne 200 m w km 0+775 do 0+975	287 900	87 900	22 000	22 000	0	A. B. C. D.	0	35 000	40 000	103 000	Urząd Gminy w Wodzisławiu

1	2	3	4	5	6	7	8	9	10	11	12	13	14	15
20	600	60095	Odbudowa drogi gminnej Kręzły przez wieś 300 m w km 1+850 do 2+150	260 200	195 200	35 200	25 000	10 200	A. B. C. D.	0	29 800	0	0	Urząd Gminy w Wodzisławiu
21	600	60095	Odbudowa drogi gminnej Przewody - Byczków 300 m w km 0+000 do 0+300	97 700	0	32 700	20 000	12 700	A. B. C. D.	0	35 000	30 000	0	Urząd Gminy w Wodzisławiu
22	600	60095	Odbudowa drogi gminnej Przyłęzek - Nowa wieś 300 m w km 0+000 do 0+300	235 000	0	39 500	20 000	19 500	A. B. C. D.	0	40 000	40 000	115 500	Urząd Gminy w Wodzisławiu
23	600	60095	Odbudowa drogi gminnej Piskorzowice - Olbrachcice 350 m w km 0+650 do 1+000	115 400	74 400	41 000	7 000	19 000	A. B. C. D. 15 000**	0	0	0	0	Urząd Gminy w Wodzisławiu
24	600	60095	Odbudowa drogi gminnej Juda-sza przez wieś 300 m w km 0+000 do 0+300	150 000	0	29 000	29 000	0	A. B. C. D.	0	31 000	30 000	60 000	Urząd Gminy w Wodzisławiu
25	600	60095	Odbudowa drogi gminnej Świąt-niki - Nowa Olszówka - Wodacz 450 m w km 3+950 do 4+400	555 000	354 000	51 000	30 000	21 000	A. B. C. D.	0	50 000	50 000	50 000	Urząd Gminy w Wodzisławiu
26	600	60095	Odbudowa drogi gminnej Pokrzywnica - Laskowa - Serwit - E7 300 m w km 1+000 do 1+300	163 000	0	33 000	25 000	8 000	A. B. C. D.	0	40 000	40 000	50 000	Urząd Gminy w Wodzisławiu
27	600	60095	Odbudowa drogi gminnej Piotrkowice - Podlesie 300 m w km 3+350 do 3+650	403 200	286 200	37 000	27 000	0	A. B. C. D. 10 000**	0	40 000	40 000	0	Urząd Gminy w Wodzisławiu
28	600	60095	Odbudowa drogi gminnej nawiązania tłuczniowa Przyrąb - Lubcza Janów 500 m w km 0+850 do 1+350	77 000	27 000	20 000	10 000	0	A. B. C. D. 10 000**	0	30 000	0	0	Urząd Gminy w Wodzisławiu
29	600	60095	Odbudowa drogi gminnej Strzeszkowice przez wieś 300 m w km 0+000 do 0+300	95 300	0	35 300	30 000	5 300	A. B. C. D.	0	30 000	30 000	0	Urząd Gminy w Wodzisławiu
30 #	600	60095	Odbudowa drogi gminnej Lubcza - Wola Lubcka - Sedowice 350 m w km 1+450 do 1+800	75 500	0	40 500	20 000	20 500	A. B. C. D.	0	35 000	0	0	Urząd Gminy w Wodzisławiu
31	600	60095	Dotacja do odbudowy dróg powiatowych na terenie gminy Wodzisław	200 000	0	200 000	200 000	0	A. B. C. D.	0	0	0	0	Urząd Gminy w Wodzisławiu
<b>Transport i łączność</b>				<b>7 164 898</b>	<b>1 324 000</b>	<b>1 481 900</b>	<b>618 374</b>	<b>325 726</b>	<b>537 800</b>	<b>0</b>	<b>1 776 398</b>	<b>549 500</b>	<b>2 033 100</b>	
32 #	750	75023	Przebudowa budynku Urzędu Gminy w Wodzisławiu 2006-2010	705 067	38 064	430 000	12 000	338 000	A. B. C. D. 80 000 BS	0	137 003	100 000	0	Urząd Gminy w Wodzisławiu
<b>Administracja publiczna</b>				<b>705 067</b>	<b>38 064</b>	<b>430 000</b>	<b>12 000</b>	<b>338 000</b>	<b>80 000</b>	<b>0</b>	<b>137 003</b>	<b>100 000</b>	<b>0</b>	
33	801	80101	Budowa oczyszczalni ścieków przy Samorządowej Szkole Podstawowej w Niegosławicach	30 000	0	30 000	30 000	0	A. B. C. D.	0	0	0	0	Urząd Gminy w Wodzisławiu
34 #	801	80101	Budowa instalacji c.w.u. wraz z kotłownią - Szkoła Podstawowa w Wodzisławiu i Gimnazjum w Wodzisławiu	427 125	0	288 300	159 000	129 300	A. B. C. D.	0	138 825	0	0	Urząd Gminy w Wodzisławiu
<b>Oświata i wychowanie</b>				<b>457 125</b>	<b>0</b>	<b>318 300</b>	<b>189 000</b>	<b>129 300</b>		<b>0</b>	<b>138 825</b>	<b>0</b>	<b>0</b>	
35	851	85195	Przebudowa pomieszczeń Gminnego Ośrodka Zdrowia w Wodzisławiu 2004-2009	1 958 708	370 362	120 000	30 436	89 564	A. B. C. D.	0	734 173	734 173	0	Urząd Gminy w Wodzisławiu
<b>Ochrona zdrowia</b>				<b>1 958 708</b>	<b>370 362</b>	<b>120 000</b>	<b>30 436</b>	<b>89 564</b>		<b>0</b>	<b>734 173</b>	<b>734 173</b>	<b>0</b>	
36	900	90095	Związek gmin „Gazociąg” w Proszowicach (składki członkowskie)	10 250 000	0	2 910	2 910	0	A. B. C. D.	0	3 500	3 500	10 240 090	Urząd Gminy w Wodzisławiu
<b>Gospodarka komunalna</b>				<b>10 250 000</b>	<b>0</b>	<b>2 910</b>	<b>2 910</b>	<b>0</b>		<b>0</b>	<b>3 500</b>	<b>3 500</b>	<b>10 240 090</b>	
37	921	92195	Odbudowa ulic i chodników wraz z infrastrukturą techniczną „CENTRUM WODZISŁAWIA” 2006-2013	1 650 000	23 424	40 000	40 000	0	A. B. C. D.	0	650 000	650 000	286 576	Urząd Gminy w Wodzisławiu
38 #	921	92195	Wykonanie robót zabezpieczających ruiny synagogi w Wodzisławiu 2006-2008	366 271	6 271	300 000	0	0	A. B. C. D. 300 000	0	60 000	0	0	Urząd Gminy w Wodzisławiu
<b>Kultura i ochrona dziedzictwa narodowego</b>				<b>2 016 271</b>	<b>29 695</b>	<b>340 000</b>	<b>40 000</b>	<b>0</b>	<b>300 000</b>	<b>0</b>	<b>710 000</b>	<b>650 000</b>	<b>286 576</b>	
39	926	92695	Budowa kompleksu sportowo-rekreacyjnego w Wodzisławiu przy ul. Szkolnej 2007-2009	2 663 745	9 760	85 400	85 400	0	A. B. C. D.	0	1 300 000	1 268 585	0	Urząd Gminy w Wodzisławiu
40 #	926	92695	Dobudowa pomieszczeń do budynku administracyjno-socjalnego na stadionie KS „Partyzant” 2007-2008	72 515	37 515	35 000	35 000	0	A. B. C. D.	0	0	0	0	Urząd Gminy w Wodzisławiu
<b>Kultura fizyczna i sport</b>				<b>2 736 260</b>	<b>47 275</b>	<b>120 400</b>	<b>120 400</b>	<b>0</b>	<b>0</b>	<b>0</b>	<b>1 300 000</b>	<b>1 268 585</b>	<b>0</b>	
<b>Ogółem</b>				<b>44 792 720</b>	<b>2 241 306</b>	<b>4 352 510</b>	<b>1 233 884</b>	<b>1 474 826</b>	<b>1 643 800</b>	<b>0</b>	<b>12 392 551</b>	<b>10 151 889</b>	<b>15 654 464</b>	<b>x</b>

- \* Wybrać odpowiednie oznaczenie źródła finansowania;  
A. Dotacje i środki z budżetu państwa (np. od wojewody, MEN, UKFiS, ...)  
B. Środki i dotacje otrzymane od innych jst oraz innych jednostek zaliczanych do sektora finansów publicznych  
C. Inne źródła (dotacja MKiDN w Warszawie)  
D. Inne źródła (dotacje z RPO WŚ w Kielcach \*) (dotacje z FOGR Kielce \*\*) (środki ludności Jeziorki, Podlesie \*\*\*)  
# Zmiany wprowadzone ww wrześniu 2008 roku.

Załącznik Nr 3a

Zadania inwestycyjne roczne w 2008r. (wrzesień - 2008r. I)

w złotych

Lp.	Dział	Rozdz.	Nazwa zadania inwestycyjnego	Planowane wydatki					Jednostka org. realizująca zadanie lub koordynująca program	
				rok budżetowy 2008 (7+8+9+10)	w tym źródła finansowania					
1	2	3	4	6	7	8	9	10	11	
				dochody własne jst	kredyty i pożyczki	dotacje i środki pochodzące z innych źr.*		środki wymienione w art. 5 ust. 1 pkt 2 i 3 u.f.p		
1 #	010	01010	Dotacja dla Zakładu Usług Komunalnych na zakup materiałów do odbudowy wodociągu w ul. Szkolnej	11 700	11 700	0	A. B. C. D.			
2	600	60095	Odbudowa ulicy Szkolnej w Wodzisławiu wraz z chodnikiem 220 m w km 0+000 do 0+220	261 400	47 626	213 774	A. B. C. D.			Urząd Gminy w Wodzisławiu
3 #	600	60095	Odbudowa drogi gminnej Pękosław - Wierzbica 250 m w km 0+000 do 0+250	36 700	0	36 700	A. B. C. D.			Urząd Gminy w Wodzisławiu
4	600	60095	Wykonanie nawierzchni z kostki placu manewrowo postojowego przy Urzędzie Gminy w Wodzisławiu - ul. Sobieskiego 375 m <sup>2</sup>	48 000	28 000	20 000	A. B. C. D.			Urząd Gminy w Wodzisławiu
5	600	60095	Wykonanie nawierzchni z asfaltu placu manewrowo-postojowego przy kościele w Mieronicach - asfalt 475 m <sup>2</sup>	13 000	7 000	0	A. B. C. D.	6 000		Urząd Gminy w Wodzisławiu
6	750	75023	Zakup sprzętu komputerowego i oprogramowania	6 000	6 000	0	A. B. C. D.			Urząd Gminy w Wodzisławiu
7 #	754	75412	Rozbudowa Strażnicy OSP w Krężolach	26 442	26 442		A. B. C. D.			Urząd Gminy w Wodzisławiu
8 #	900	90001	Dotacja dla Zakładu Usług Komunalnych do zakupu miernika stężenia tlenu na oczyszczalni ścieków w Wodzisławiu	5 970	5 970		A. B. C. D.			Urząd Gminy w Wodzisławiu
9 #	900	90095	Dotacja dla Zakładu Usług Komunalnych do zakupu samochodu dostawczego	9 225	9 225		A. B. C. D.			Urząd Gminy w Wodzisławiu
10	900	90095	Budowa szaletu publicznego przy ul. Św. Marcina	20 000	20 000	0	A. B. C. D.			Urząd Gminy w Wodzisławiu
11	900	90015	Dobudowa oświetlenia ulicznego - ul. Por. Maja w Wodzisławiu	10 000	10 000	0	A. B. C. D.			Urząd Gminy w Wodzisławiu
12	900	90015	Dobudowa oświetlenia ulicznego - ul. Szkolna w Wodzisławiu	50 700	30 000	20 700	A. B. C. D.			Urząd Gminy w Wodzisławiu
<b>Ogółem</b>				<b>499 137</b>	<b>201 963</b>	<b>291 174</b>		<b>6 000</b>		<b>x</b>

\* Wybrać odpowiednie oznaczenie źródła finansowania;

A. Dotacje i środki z budżetu państwa (np. od wojewody, MEN, UKFiS, ...)

B. Środki i dotacje otrzymane od innych jst oraz innych jednostek zaliczanych do sektora finansów publicznych

C. Inne źródła - środki OSP Nawarzyce

D. Inne źródła - środki Parafii Mieronice

# Zmiany wprowadzone we wrześniu 2008r.

Załącznik Nr 5

Przychody i rozchody budżetu w 2008r.

w złotych

Lp.	Treść	Klasyfikacja §	Kwota 2008r.
1.	2	3	4
<b>Przychody ogółem:</b>			<b>2 052 144</b>
1.	Kredyty	§ 952	1 363 764
2.	Pożyczki	§ 952	402 236
3.	Pożyczki na finansowanie zadań realizowanych z udziałem środków pochodzących z budżetu UE	§ 903	
4.	Splaty pożyczek udzielonych	§ 951	
5.	Prywatyzacja majątku jst	§ 941 do 944 <sup>1)</sup>	
5a.	Prywatyzacja pośrednia	§ 941	
5b.	Prywatyzacja bezpośrednia	§ 942	
5c.	Prywatyzacja majątku pozostałego po likwidacji państwowych jednostek organizacyjnych oraz spółek z udziałem Skarbu Państwa	§ 943	
5d.	Pozostałe przychody z prywatyzacji	§ 944	
6.	Nadwyżka budżetu z lat ubiegłych	§ 957	
7.	Obligacje	§ 911	
8.	Inne papiery wartościowe	§ 931	
9.	Inne źródła (wolne środki)	§ 955	286 144
10.	Przelewy z rachunku lokat	§ 994	

1.	2	3	4
<b>Rozchody ogółem:</b>			<b>1 305 550</b>
1.	Spląty kredytów	§ 992	1 246 177
2.	Spląty pożyczek	§ 992	59 373
3.	Spląty pożyczek otrzymanych na finansowanie zadań realizowanych z udziałem środków pochodzących z budżetu UE	§ 963	
4.	Udzielone pożyczki	§ 991	
5.	Lokaty	§ 994	
6.	Wykup papierów wartościowych	§ 982	
7.	Wykup obligacji	§ 971	
8.	Rozchody z tytułu innych rozliczeń	§ 995	

<sup>1)</sup> w przypadku wystąpienia takiego źródła przychodów podać kwotę przychodów w każdym z występujących paragrafów przychodów osobno

## 3088

### UCHWAŁA Nr XVII/108/08 RADY GMINY WODZISŁAW

z dnia 5 września 2008r.

#### w sprawie uchwalenia regulaminu porządkowego targowisk na terenie Gminy Wodzisław

Na podstawie art. 40 ust. 2 pkt 4 ustawy z dnia 8 marca 1990 roku o samorządzie gminnym (t.j. Dz. U. z 2001r. nr 142, poz. 1591 ze zm.) oraz art. 4 ust. 1 pkt 2 i ust. 2 ustawy z dnia 20 grudnia 1996 roku o gospodarce komunalnej (Dz. U. z 1997r. nr 9, poz. 43 ze zm.) Rada Gminy Wodzisław uchwala, co następuje.

**§ 1.** Ustala się regulamin określający zasady korzystania z gminnych placów targowych (targowisk) zlokalizowanych na terenie Gminy Wodzisław:

1. przy ul. Kościelnej w Wodzisławiu
2. na bazie Gminnej Spółdzielni „Samopomoc Chłopska” w Mieronicach (Łanach)

**§ 2.1.** Placami targowymi są w rozumieniu tego regulaminu są wyznaczone w § 1 miejsca przeznaczone do handlu ze stoisk, samochodów, od ręki itp.

**2.** Place targowe administrowane są w imieniu Gminy Wodzisław przez:

- a) w przypadku placu targowego przy ul. Kościelnej w Wodzisławiu przez Zakład Usług Komunalnych w Wodzisławiu,
- b) w przypadku bazy Gminnej Spółdzielni „Samopomoc Chłopska” w Mieronicach (Łanach) przez Gminną Spółdzielnię „Samopomoc Chłopską” w Wodzisławiu.

**3.** Handel na targowiskach jest dozwolony na zasadach określonych prawem i niniejszym Regulaminem.

**4.** Targowiska czynne są:

- a) plac targowy przy ul. Kościelnej w Wodzisławiu każdy poniedziałek od godz. 6<sup>00</sup>,

- b) plac targowy na bazie Gminnej Spółdzielni „Samopomoc Chłopska” w Mieronicach (Łanach):
  - w każdy poniedziałek od godz. 6<sup>00</sup>
  - w każdy czwartek w okresie letnim tj. od 1 kwietnia do 30 września od godz. 17<sup>00</sup>
  - w każdy czwartek w okresie zimowym tj. od 1 października do 31 marca od godz. 15<sup>00</sup>

**5.** Przesunięcia otwarcia godzin placów targowych na wcześniejszą lub późniejszą godzinę ustali Wójt Gminy w porozumieniu z administratorami placów uwzględniając lokalne potrzeby oraz porę roku.

**§ 3.1.** Na terenie targowiska zabrania się sprzedaży:

- a) napojów alkoholowych,
- b) nafty, benzyny, spirytusu skażonego, trucizn, środków leczniczych,
- c) kamieni i metali szlachetnych oraz wykonanych z nich przedmiotów,
- d) zagranicznych banknotów i monet,
- e) broni, amunicji oraz artykułów pirotechnicznych,
- f) towarów szkodliwych dla zdrowia,
- g) innych artykułów, których sprzedaż jest zabroniona odrębnymi przepisami,
- h) towarów pochodzących z kradzieży lub innego nielegalnego źródła.

**2.** Zabrania się urzędzenia i prowadzenia na targowisku gier hazardowych.

**3.** Zabrania się samowolnej zmiany usytuowania stoiska handlowego i wydzielonej powierzchni sprzedaży oraz zmiany i zamiany wyznaczonego miejsca sprzedaży.

**§ 4.** Zajmowanie miejsca na targowisku oraz ustawianie straganów, ław, stołów i wszelkiego rodzaju sprzętu powinno odbywać się według wskazań administratora targowiska i inkasentów.

Zabrania się składowania i sprzedaży towarów na ciągach komunikacyjnych (jezdnia, chodnik) trawnikach wyznaczonych na targowisku.

Pojazdy i urządzenia targowe znajdujące się na targowisku w miejscach niewyznaczonych będą usuwane z targowiska na koszt ich właścicieli.

**§ 5.1.** Osoby handlujące na targowisku obowiązane są do:

- 1) wykonywania poleceń administratora targowiska (osoby przez niego upoważnionej) w zakresie uprawnień określonych niniejszym regulaminem.
- 2) dokonywania sprzedaży w miejscach wyznaczonych przez administratora.
- 3) przed rozpoczęciem handlu uiszczenia inkasentowi stosownej opłaty targowej
- 4) posiadania aktualnego dowodu opłaty targowej, opłaty za rezerwację miejsca, oraz okazywanie go na każde żądanie obsługi targowiska oraz upoważnionych do kontroli przedstawicieli Gminy Wodzisław (niemożność okazania dowodu opłaty targowej skutkuje koniecznością jej natychmiastowego uiszczenia)
- 5) okazania na żądanie przedstawicieli właściwych organów upoważnionych do kontroli, dokumentów upoważniających do prowadzenia sprzedaży,
- 6) uwidocznienia na stanowisku swojego nazwiska i imienia oraz miejscowości zamieszkania lub nazwy firmy i jej siedziby,
- 7) uwidocznienia na towarach wystawionych do sprzedaży ceny i bliższego określenia towaru,
- 8) posługiwania się zalegalizowanymi przyrządami pomiarowymi widocznymi dla klienta wyrażającymi mierzone wielkości w legalnych jednostkach miar: litr, metr, kilogram i ich pochodne,
- 9) przestrzegania Regulaminu targowiska, przepisów porządkowych, sanitarnohigienicznych, przeciwpożarowych w tym porządku wokół i na zajmowanym stanowisku handlowym, a po zakończonej sprzedaży zebranie i usunięcie odpadów do kontenerów na odpady.
- 10) przestrzegania przepisów zawartych w prawie o ruchu drogowym i stosowania się do istniejącego oznakowania drogowego.

**2.** Dokonywanie czynności zaopatrzeniowych pod potrzeby przydzielonego miejsca handlowego winno być zakończone do godz. 8:00. Czynności wyładowniczo-załadownicze nie powinny przekraczać 15 minut i nie powinny powodować utrudnień w ruchu drogowym i pieszym. W trak-

cie ich dokonywania należy dostosować się do istniejącego oznakowania drogowego i poleceń administrującego targowiskiem,

**3.** Administrator targowiska z uwagi na bezpieczeństwo wszystkich użytkowników targowiska, nie gwarantuje sprzedającym dojazdu do stanowiska sprzedaży czy korzystania z możliwości pozostawienia pojazdu w bezpośrednim sąsiedztwie stanowiska handlowego

**4.** Administrator targowiska nie gwarantuje prowadzącym sprzedaż na targowisku miejsc parkingowych dla pojazdów sprzedających.

**§ 6.1.** Wysokość opłaty targowej określa Rada Gminy Wodzisław. Do pobierania opłaty targowej uprawnieni są inkasenci którzy są zobowiązani do wydania pokwitowania za pobrana opłatę targową.

**2.** Wysokość pozostałych opłat określona jest na podstawie odrębnych decyzji i zarządzeń podjętych przez Gminę

**3.** Najmniejszą podstawową jednostką obliczeniową jest 1 m<sup>2</sup> powierzchni zajmowanej przez sprzedającego w ciągu handlowym.

**§ 7.1.** Do zadań administratora targowiska należy:

- 1) wyznaczanie sprzedającemu miejsca handlu na targowisku,
- 2) pobieranie opłaty targowej oraz innych opłat z tytułu prowadzenia handlu targowiskowego,
- 3) kontrolowanie sprzedających czy posiadają dowód uiszczenia opłaty targowej,
- 4) nadzorowanie przestrzegania przepisów niniejszego Regulaminu

**§ 8.** Nieprzestrzeganie postanowień niniejszego Regulaminu powoduje zastosowanie środków prawno-administracyjnych w postaci:

- 1) postępowanie mandatowe, tj. nałożenie grzywny w wysokości określonej przez Policję,
- 2) skierowanie wniosku o ukaranie do Sądu Rejonowego,
- 3) usunięcie z placu targowego w trybie natychmiastowym.

**§ 9.** Skargi i wnioski w sprawie funkcjonowania targowisk przyjmuje w przypadku:

- a) placu targowego przy ul. Kościelnej w Wodzisławiu Dyrektor Zakładu Usług Komunalnych w każdy poniedziałek w godzinach 8:00 do 10:00,
- b) placu targowego na bazie Gminnej Spółdzielni „Samopomoc Chłopska” w Mieronicach (Łanach) w każdy poniedziałek od godz. 8<sup>00</sup> do

godz. 10<sup>00</sup> i w każdy piątek od godz. 8<sup>00</sup> do godz. 10<sup>00</sup> Prezes Zarządu Gminnej Spółdzielni „Samopomoc Chłopska” w Wodzisławiu.

**§ 10.** Wykonanie Uchwały powierza się Wójtowi Gminy Wodzisław oraz administratorom placów targowych.

**§ 11.** Traci moc Uchwała Nr 70/2001 Rady Gminy Wodzisław z dnia 30 października 2001 roku w sprawie uchwalenia regulaminu targowisk w Wodzisławiu.

**§ 12.** Uchwała wchodzi w życie po upływie 14 dni od dnia ogłoszenia w Dzienniku Urzędowym Województwa Świętokrzyskiego

**Przewodnicząca Rady Gminy: I. Pietras**

## 3089

### OBWIESZCZENIE KOMISARZA WYBORCZEGO W KIELCACH I

z dnia 5 listopada 2008r.

#### w sprawie zmiany w składzie osobowym Rady Powiatu Skarżyskiego

Na podstawie art. 182 i art. 183 w związku z art. 194 ust. 1 ustawy z dnia 16 lipca 1998r. - Ordynacja wyborcza do rad gmin, rad powiatów i sejmików województw (Dz. U. z 2003r. Nr 159, poz. 1547, z 2004r. Nr 25, poz. 219, Nr 102, poz. 1055 i Nr 167, poz. 1760, z 2005r. Nr 175, poz. 1457, z 2006r. Nr 17, poz. 128, Nr 34, poz. 242, Nr 146, poz. 1055, Nr 159, poz. 1127 i Nr 218, poz. 1592, z 2007r. Nr 25, poz. 162, Nr 48, poz. 327 i Nr 112, poz. 766 oraz z 2008r. Nr 96, poz. 607 i Nr 180, poz. 1111) podaje się do publicznej wiadomości wyborców, że w związku z wygaśnięciem mandatu radnego nastąpiła zmiana w składzie Rady Powiatu Skarżyskiego

Uchwałą Nr 177/XXVI/2008 z dnia 22 września 2008 roku Rada Powiatu Skarżyskiego stwierdziła wygaśnięcie mandatu radnego Pana Janusza Borowca w Okręgu Wyborczym Nr 3

wybranego z listy Nr 4 - Komitet Wyborczy Prawo i Sprawiedliwość wskutek śmierci.

Rada Powiatu Skarżyskiego uchwałą Nr 189/XXVII/2008 z dnia 29 października 2008r. stwierdziła, że w miejsce wygasłego mandatu radnym został Pan Stanisław Piotr Czubak kandydat z tej samej listy, który w wyborach w dniu 12 listopada 2006r. uzyskał kolejno największą liczbę głosów a nie utracił prawa wybieralności.

Obwieszczenie podlega opublikowaniu w Dzienniku Urzędowym Województwa Świętokrzyskiego oraz podaniu do publicznej wiadomości przez rozplakatowanie na terenie okręgu wyborczego nr 3 utworzonego dla wyboru Rady Powiatu Skarżyskiego.

**Komisarz Wyborczy: B. Fabrycy**

Prenumerata roczna Dziennika Urzędowego Województwa Świętokrzyskiego wynosi 2.900,00 zł.  
Nr konta Bank Pekao S.A. O/Kielce, Nr 47124044161111000049541542  
Dziennik w Internecie – <http://www.kielce.uw.gov.pl/dziennik.htm>

Zbiory Dzienników Urzędowych wraz ze skorowidzami wyłożone są do powszechnego wglądu w siedzibie Świętokrzyskiego Urzędu Wojewódzkiego w Kielcach, Al. IX Wieków Kielc 3, pok. 426 w godzinach pracy Urzędu

**Wydawca:** Wojewoda Świętokrzyski

**Redakcja:** Zakład Obsługi  
Świętokrzyskiego Urzędu Wojewódzkiego w Kielcach  
Al. IX Wieków Kielc 3, 25-516 Kielce  
tel. 0 (prefix) 41 3421673, e-mail: [org07@kielce.uw.gov.pl](mailto:org07@kielce.uw.gov.pl)

**Skład, druk i rozpowszechnianie:** Zakład Obsługi  
Świętokrzyskiego Urzędu Wojewódzkiego w Kielcach,  
25-516 Kielce, Al. IX Wieków Kielc 3  
tel. 0 (prefix) 41 3421807, 3421249

Tłoczono z polecenia Wojewody Świętokrzyskiego z dnia 7 listopada 2008r.